



ที่ บร ๐๐๑๘/ว ๑๒๕

สำนักงานพัฒนาชุมชนจังหวัดบุรีรัมย์
ศาลากลางจังหวัดบุรีรัมย์ ๑๑๕๙
เขากระโดง จังหวัดบุรีรัมย์ ๓๑๐๐๐

๗ เมษายน ๒๕๖๑

เรื่อง การเชื่อมโยงและบูรณาการแผนในระดับพื้นที่ ประจำปีงบประมาณ พ.ศ. ๒๕๖๓

เรียน พัฒนาการอำเภอทุกอำเภอ

สิ่งที่ส่งมาด้วย หนังสือสำนักงานปลัดกระทรวงมหาดไทยด่วนที่สุดที่ มท ๐๒๑๒.๑/ว๑๔๐๐ ลงวันที่ ๑๓ มีนาคม ๒๕๖๑

จังหวัดบุรีรัมย์ ได้รับแจ้งจากกระทรวงมหาดไทยในการกำหนดแนวทางการเชื่อมโยงและบูรณาการแผนในระดับพื้นที่ ประจำปีงบประมาณ พ.ศ. ๒๕๖๓ เพื่อให้การจัดทำแผนชุมชน/หมู่บ้าน แผนชุมชนระดับตำบล แผนพัฒนาท้องถิ่น และแผนพัฒนาอำเภอ มีเอกภาพและเกิดความสอดคล้องเชื่อมโยงกับแผนพัฒนาจังหวัด/กลุ่มจังหวัด และแผนพัฒนาภาค และขอความร่วมมือสำนักงานจังหวัด ที่ทำการปกครองจังหวัด สำนักงานพัฒนาชุมชนจังหวัด และสำนักงานส่งเสริมการปกครองท้องถิ่นจังหวัด ให้พิจารณาดำเนินการตามแนวทางเชื่อมโยงและบูรณาการแผนในระดับพื้นที่ ประจำปีงบประมาณ พ.ศ. ๒๕๖๓ โดยนำปัญหา/ความต้องการของประชาชน จากการประชาคมภายใต้โครงการไทยนิยม ยั่งยืน มาบูรณาการในการจัดทำแผนดังกล่าว

ในการนี้ เพื่อให้การเชื่อมโยงและบูรณาการแผนในระดับพื้นที่ ประจำปีงบประมาณ พ.ศ. ๒๕๖๓ เป็นไปด้วยความเรียบร้อย และได้แผนชุมชน/หมู่บ้าน แผนชุมชนระดับตำบล แผนพัฒนาท้องถิ่น และแผนพัฒนาอำเภอ มีเอกภาพและเกิดความสอดคล้องเชื่อมโยงกับแผนพัฒนาจังหวัด/กลุ่มจังหวัด และแผนพัฒนาภาค สำนักงานพัฒนาชุมชนจังหวัดบุรีรัมย์ จึงขอส่งแนวทางการเชื่อมโยงและบูรณาการแผนให้สำนักงานพัฒนาชุมชนอำเภอ เพื่อถือปฏิบัติต่อไป

จึงเรียนมาเพื่อถือเป็นแนวทางปฏิบัติต่อไป

ขอแสดงความนับถือ

(นางบุญยิ่ง เทศน้อย)
พัฒนาการจังหวัดบุรีรัมย์

กลุ่มงานยุทธศาสตร์การพัฒนาชุมชน

โทร. ๐ ๔๔๖๖ ๖๕๑๒

โทรสาร. ๐ ๔๔๖๖ ๖๕๑๓ (มท) ๓๗๑๕๖



กรมการพัฒนาชุมชน : เศรษฐกิจฐานรากมั่นคง และชุมชนพึ่งตนเองได้ ภายในปี ๒๕๖๔

ด่วนที่สุด



กรมเกษตรศาสตร์จังหวัด
เลขรับที่ 307
วันที่ 27 มี.ค. 61

ที่ มท ๐๒๑๒.๑/ว ๑๕๐๐

กระทรวงมหาดไทย

ถนนอัษฎางค์ กทม. ๑๐๒๐๐

๑๓ มีนาคม ๒๕๖๑

เรื่อง การเชื่อมโยงและบูรณาการแผนในระดับพื้นที่ ประจำปีงบประมาณ พ.ศ. ๒๕๖๓

เรียน ผู้ว่าราชการจังหวัดทุกจังหวัด

อ้างถึง ๑. หนังสือกระทรวงมหาดไทย ด่วนที่สุด ที่ มท ๐๒๑๒.๑/๒๐๖๙ ลงวันที่ ๑๙ เมษายน ๒๕๖๐

๒. หนังสือกระทรวงมหาดไทย ด่วนที่สุด ที่ มท ๐๒๑๒.๑/ว๐๘๕๖ ลงวันที่ ๑๔ กุมภาพันธ์ ๒๕๖๑


สิ่งที่ส่งมาด้วย แนวทางการประสานแผนพัฒนาในระดับพื้นที่ จำนวน ๑ ชุด

ตามหนังสือที่อ้างถึง กระทรวงมหาดไทยได้แจ้งแนวทางการเชื่อมโยงและบูรณาการแผนในระดับพื้นที่ ประจำปีงบประมาณ พ.ศ. ๒๕๖๒ เพื่อให้การจัดทำแผนชุมชน/หมู่บ้าน แผนชุมชนระดับตำบล แผนพัฒนาท้องถิ่น และแผนพัฒนาอำเภอ มีความสอดคล้องเชื่อมโยงกับแผนพัฒนาจังหวัด/กลุ่มจังหวัด และแจ้งให้จังหวัดพิจารณา นำปัญหา ความเดือดร้อน และความต้องการของประชาชนในแต่ละระดับที่ได้ดำเนินการตามโครงการไทยนิยม ยั่งยืน มาประกอบการพิจารณาในการจัดทำแผน นั้น

กระทรวงมหาดไทยได้กำหนดแนวทางการเชื่อมโยงและบูรณาการแผนในระดับพื้นที่ ประจำปีงบประมาณ พ.ศ. ๒๕๖๓ เพื่อให้การจัดทำแผนชุมชน/หมู่บ้าน แผนชุมชนระดับตำบล แผนพัฒนาท้องถิ่น และแผนพัฒนาอำเภอ มีเอกภาพและเกิดความสอดคล้องเชื่อมโยงกับแผนพัฒนาจังหวัด/กลุ่มจังหวัด และแผนพัฒนาภาค จึงขอให้จังหวัด โดยสำนักงานจังหวัด ที่ทำการปกครองจังหวัด สำนักงานพัฒนาชุมชนจังหวัด และสำนักงานส่งเสริมการปกครองท้องถิ่นจังหวัด พิจารณาดำเนินการตามแนวทางการเชื่อมโยงและบูรณาการแผนในระดับพื้นที่ ประจำปีงบประมาณ พ.ศ. ๒๕๖๓ โดยให้นำปัญหา/ความต้องการของประชาชนจากการประชาคม ภายใต้โครงการไทยนิยม ยั่งยืน มาบูรณาการในการจัดทำแผนดังกล่าวด้วย รายละเอียดตามสิ่งที่ส่งมาด้วย

จึงเรียนมาเพื่อถือเป็นแนวทางปฏิบัติ

ขอแสดงความนับถือ


(นายจিতร์ชัย พรหมเลิศ)
ปลัดกระทรวงมหาดไทย

สำนักงานปลัดกระทรวง

สำนักพัฒนาและส่งเสริมการบริหารราชการจังหวัด

โทร/โทรสาร ๐ ๒๒๒๖ ๐๕๐๙ มท ๕๐๕๒๖ , ๕๐๕๘๓

แนวทางการเชื่อมโยงและบูรณาการแผนในระดับพื้นที่ ประจำปีงบประมาณ พ.ศ. ๒๕๖๓

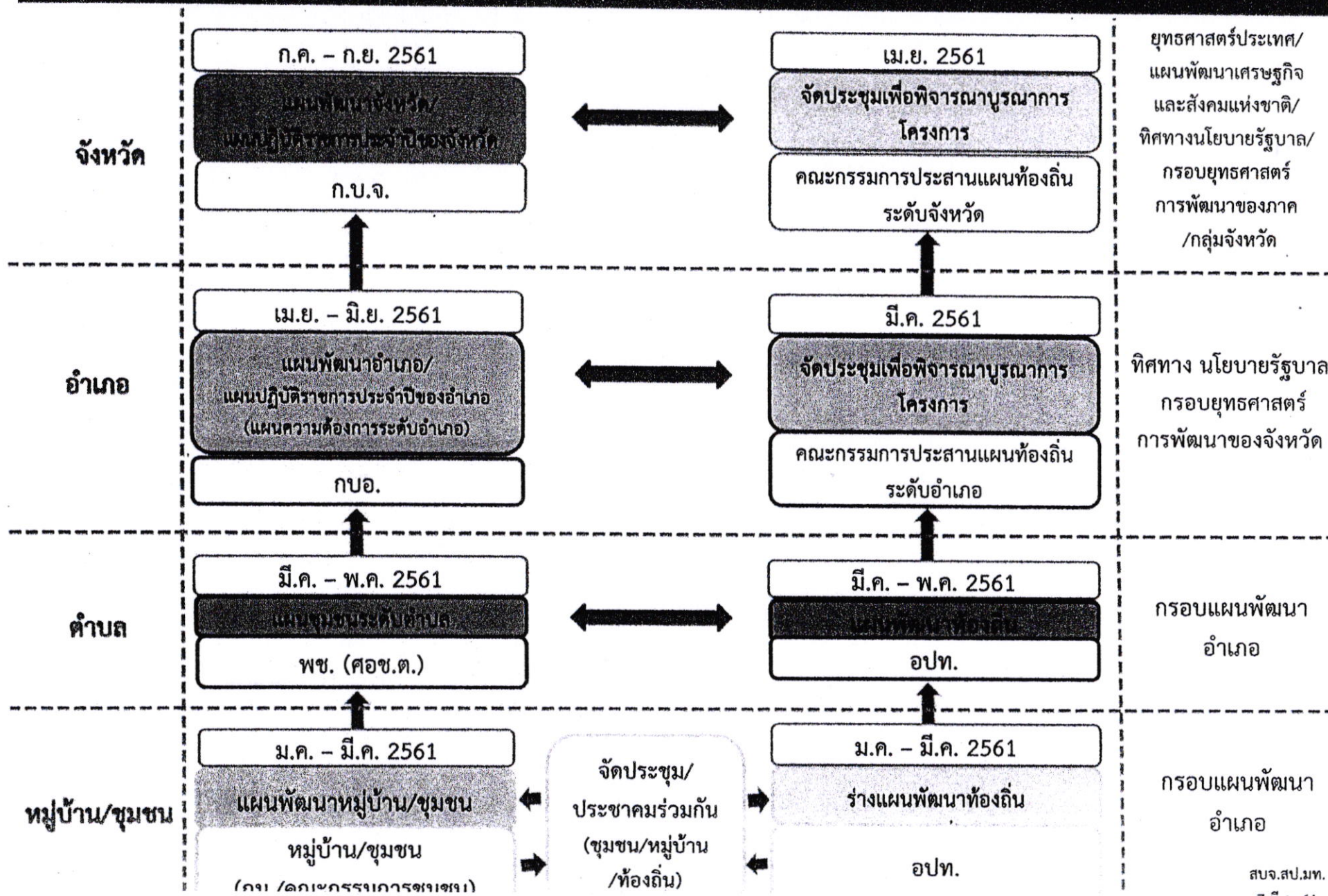
	การดำเนินการ	ระยะเวลา	หน่วยงาน
๑	<p>แผนชุมชน/แผนพัฒนาหมู่บ้าน/แผนพัฒนาท้องถิ่น :</p> <p>-ให้คณะกรรมการหมู่บ้าน ในพื้นที่ที่มี กม. และ อพป. มีหน้าที่บูรณาการ ทบทวน/จัดทำแผนพัฒนาหมู่บ้าน (พ.ร.บ.ลักษณะปกครองท้องที่ พ.ศ.๒๕๕๗) และหมายรวมถึงคณะกรรมการกลางหมู่บ้าน อพป. (กก.อพป.) (พระราชบัญญัติ จัดระเบียบบริหารหมู่บ้านอาสาพัฒนาและป้องกันตนเอง พ.ศ. ๒๕๒๒)</p> <p>-ให้คณะกรรมการชุมชน ในพื้นที่ที่ไม่มี กม. และ อพป. มีหน้าที่บูรณาการ ทบทวน/จัดทำแผนชุมชน</p> <p>โดยมีสำนักงานพัฒนาชุมชนอำเภอสนับสนุนข้อมูลสารสนเทศเพื่อการพัฒนา และวิทยากรกระบวนการ และมีองค์กรปกครองส่วนท้องถิ่น/อำเภอ สนับสนุน การจัดทำเวทีประชาคมร่วมกันระดับชุมชน/หมู่บ้าน/ท้องถิ่น (ระเบียบ กระทรวงมหาดไทยว่าด้วยการจัดทำแผนพัฒนาขององค์กรปกครองส่วนท้องถิ่น พ.ศ. ๒๕๔๘ และที่แก้ไขเพิ่มเติมฉบับที่ ๒ พ.ศ. ๒๕๕๙) เพื่อรวบรวมปัญหา/ ความต้องการของประชาชนในพื้นที่ และข้อมูลต่าง ๆ มาจัดทำเป็นแผนชุมชน แผนพัฒนาหมู่บ้าน/แผนพัฒนาท้องถิ่นส่งไปยังศูนย์ประสานงานองค์การชุมชน ระดับตำบลและหน่วยงานที่เกี่ยวข้อง</p>	<p>ม.ค.-มี.ค. ๒๕๖๑</p>	<p>กม./อพท.</p>
๒	<p>แผนชุมชนระดับตำบล: สำนักงานพัฒนาชุมชนอำเภอ สนับสนุนการจัดทำ แผนชุมชนระดับตำบล โดยใช้กลไกศูนย์ประสานงานองค์การชุมชนระดับตำบล ประมวลความต้องการจากแผนชุมชน/แผนพัฒนาหมู่บ้าน/แผนพัฒนาท้องถิ่น หรือแผนอื่นๆ ในพื้นที่ มาจัดทำเป็นแผนชุมชนระดับตำบลและรวบรวมข้อมูล แผนชุมชนระดับตำบลดังกล่าวส่งให้อำเภอ และประสานจัดส่งข้อมูลแผนชุมชนระดับ ตำบลให้องค์กรปกครองส่วนท้องถิ่นเพื่อประกอบการจัดทำแผนพัฒนาท้องถิ่น (ระเบียบ กระทรวงมหาดไทยว่าด้วยการดำเนินงานศูนย์ประสานงานองค์การชุมชน พ.ศ. ๒๕๕๑)</p> <p>แผนพัฒนาท้องถิ่น: องค์กรปกครองส่วนท้องถิ่นทบทวน <u>เพิ่มเติม</u> <u>เปลี่ยนแปลงแผนพัฒนาท้องถิ่นสี่ปี (พ.ศ.๒๕๖๑-๒๕๖๔)</u> โดยนำปัญหาและ ความต้องการของประชาชนจากการจัดทำเวทีประชาคมท้องถิ่นแบบประชารัฐ (เวทีประชาคมร่วมกันระดับชุมชน/หมู่บ้าน/ท้องถิ่น) มาประกอบการพิจารณา (ระเบียบกระทรวงมหาดไทยว่าด้วยการจัดทำแผนพัฒนาขององค์กรปกครอง ส่วนท้องถิ่น พ.ศ. ๒๕๔๘ และที่แก้ไขเพิ่มเติม ฉบับที่ ๒ พ.ศ. ๒๕๕๙)</p>	<p>มี.ค.-พ.ค. ๒๕๖๑</p>	<p>สนง.พช. อำเภอ/อพท.</p>
๓	<p>แผนพัฒนาอำเภอ: อำเภอโดยกลไกของคณะกรรมการบริหารงานอำเภอ (กบอ.) ที่มีอยู่ นำกรอบยุทธศาสตร์พัฒนาของจังหวัด(Top-down) มาเป็นกรอบการพัฒนา ในระดับอำเภอ และประมวลปัญหาและความต้องการของประชาชนในพื้นที่ (Bottom-up) ผ่านการประสานข้อมูลจากแผนพัฒนาหมู่บ้าน แผนชุมชน แผนชุมชนระดับตำบล แผนพัฒนาท้องถิ่น รวมทั้งแผนงาน/โครงการ จากภาคส่วนต่างๆในพื้นที่ เพื่อทบทวนและ จัดทำเป็นแผนพัฒนาอำเภอ ๔ ปี (พ.ศ. ๒๕๖๑-๒๕๖๔) ฉบับทบทวนในรอบปี พ.ศ. ๒๕๖๑ และจัดส่งแผนพัฒนาอำเภอดังกล่าวให้หน่วยงานต่าง ๆ และองค์กร ปกครองส่วนท้องถิ่นในพื้นที่อำเภอทราบทิศทางการพัฒนาของอำเภอ ทั้งนี้ การสรุปปัญหาและความต้องการของประชาชนในพื้นที่ในแผนพัฒนาอำเภอสามารถ จำแนกข้อมูลเป็นรายตำบลหรือรายหมู่บ้าน และสามารถใช้กลไกกำนันและผู้ใหญ่บ้าน เป็นผู้ช่วยเหลือการดำเนินงานในเรื่องดังกล่าวได้</p>	<p>เม.ย.-พ.ค. ๒๕๖๑</p>	<p>กบอ.</p>

	การดำเนินการ	ระยะเวลา	หน่วยงาน
	<p>แผนปฏิบัติราชการประจำปีของอำเภอ (แผนความต้องการระดับอำเภอ) : อำเภอโดยกลไกของคณะกรรมการบริหารงานอำเภอ (กบอ.) จะต้องจัดทำแผนดังกล่าวให้สอดคล้องกับทิศทาง การพัฒนาของจังหวัดโดยโครงการที่อยู่ในแผนความต้องการของอำเภอจะต้องบรรจุอยู่ในแผนพัฒนาอำเภอ ๔ ปี (พ.ศ. ๒๕๖๑-๒๕๖๔) ฉบับทบทวนในปี พ.ศ. ๒๕๖๑ และจะต้องจัดกลุ่มโครงการตามประเด็นยุทธศาสตร์ของแผนพัฒนาจังหวัด โดยให้อำเภอจัดส่งแผนความต้องการของอำเภอให้จังหวัดนำไปเป็นข้อมูลประกอบการพิจารณาจัดทำแผนพัฒนาจังหวัด และแผนปฏิบัติราชการประจำปีของจังหวัด รวมทั้งเพื่อขอรับการสนับสนุนการดำเนินงานหรืองบประมาณจากหน่วยงานที่เกี่ยวข้อง และจัดส่งให้คณะกรรมการประสานแผนท้องถิ่นระดับอำเภอ เพื่อพิจารณาบูรณาการโครงการที่เกี่วข้องความสามารถขององค์กรปกครองส่วนท้องถิ่น ในพื้นที่และเสนอคณะกรรมการประสานแผนท้องถิ่นระดับจังหวัด เพื่อพิจารณาบูรณาการโครงการที่เกี่วข้องความสามารถขององค์กรปกครองส่วนท้องถิ่น ในภาพรวมของจังหวัด และเสนอให้องค์การบริหารส่วนจังหวัด (อบจ.) พิจารณาประกอบการจัดทำแผนพัฒนาของ อบจ.</p>	<p>มี.ย. ๒๕๖๑</p>	<p>กบอ./อปท.</p>
<p>๔</p>	<p>แผนพัฒนาจังหวัด และแผนปฏิบัติราชการประจำปีของจังหวัด: จังหวัดนำแผนความต้องการของอำเภอมาประมวลในภาพรวมของจังหวัด รวมทั้งประสานข้อมูลกับคณะกรรมการประสานแผนท้องถิ่นระดับจังหวัด เพื่อประกอบการจัดทำแผนพัฒนาจังหวัด และแผนปฏิบัติราชการประจำปีของจังหวัด โดยนำหลักเกณฑ์ แนวทางและปฏิทินที่คณะกรรมการบูรณาการนโยบายพัฒนาภาค (ก.บ.ภ.) จะกำหนดในแต่ละปีมาพิจารณาประกอบด้วย จังหวัดจัดทำข้อมูลรายละเอียดโครงการที่สอดคล้องกับกรอบแผนพัฒนาจังหวัดซึ่งต้องการให้หน่วยงานที่เกี่ยวข้องสนับสนุนการดำเนินงาน และจัดส่งให้หน่วยงานเพื่อพิจารณำไปบรรจุในคำของงบประมาณประจำปี และส่งให้กระทรวงมหาดไทยเพื่อเป็นการประสานงาน</p>	<p>ก.ค./ก.ย. ๒๕๖๑</p> <p>ต.ค. ๒๕๖๑</p>	<p>กบจ.</p> <p>กบจ.</p>

สบจ.สป.มท.
๗ มีนาคม ๒๕๖๑

แนวทางการเชื่อมโยงและบูรณาการแผนในระดับพื้นที่ ประจำปีงบประมาณ พ.ศ. 2563

(หนังสือ มท. ด่วนที่สุด ที่ มท 0212.1/ว1400 ลว. 13 มี.ค. 61)



ยุทธศาสตร์ประเทศ/
แผนพัฒนาเศรษฐกิจ
และสังคมแห่งชาติ/
ทิศทางนโยบายรัฐบาล/
กรอบยุทธศาสตร์
การพัฒนาของภาค
/กลุ่มจังหวัด

ทิศทาง นโยบายรัฐบาล
กรอบยุทธศาสตร์
การพัฒนาของจังหวัด

กรอบแผนพัฒนา
อำเภอ

กรอบแผนพัฒนา
อำเภอ