



ที่ บร ๐๐๑๙/ว ๔๙๔๔

ศาลากลางจังหวัดบุรีรัมย์
๑๑๕๙ เขากระโดง
จังหวัดบุรีรัมย์ ๓๑๐๐๐

๑๗ สิงหาคม ๒๕๖๑

เรื่อง การดำเนินงานโครงการพัฒนาหมู่บ้านและชุมชนอย่างยั่งยืน โดยศาสตร์พระราชาตามแนวทางพระราชู
เรียน นายอำเภอ ทุกอำเภอ (ประธานคณะกรรมการสนับสนุนและติดตามการดำเนินงานกองทุนหมู่บ้าน
และชุมชนเมืองระดับอำเภอ)

สิ่งที่ส่งมาด้วย ๑. ระเบียบคณะกรรมการเครือข่ายฯ จำนวน ๑ ชุด
๒. คู่มือการดำเนินงานโครงการพัฒนาหมู่บ้านฯ จำนวน ๑ ชุด

ด้วย สำนักงานกองทุนหมู่บ้านและชุมชนเมืองแห่งชาติ สาขา๗ จังหวัดนครราชสีมา ได้แจ้ง
ให้จังหวัดบุรีรัมย์ทบทวนที่มาของคณะกรรมการเครือข่ายกองทุนหมู่บ้านและชุมชนเมืองระดับตำบล / อำเภอ
เพื่อใช้ประกอบการตรวจสอบความถูกต้องของคณะกรรมการเครือข่ายกองทุนหมู่บ้านระดับตำบล / อำเภอ
ซึ่งคณะกรรมการเครือข่ายกองทุนหมู่บ้านระดับตำบลต้องเป็นผู้สังเกตการณ์ในการจัดประชุมสมาชิกเพื่อ
พิจารณาโครงการ ภายใต้ชื่อโครงการพัฒนาหมู่บ้านและชุมชนอย่างยั่งยืนโดยศาสตร์พระราชาตามแนวทาง
พระราชู กองทุนละไม่เกิน ๓๐๐,๐๐๐ บาท (สามแสนบาทถ้วน) เพื่อต่อยอดโครงการเดิม

เพื่อให้การดำเนินการทบทวนที่มาของคณะกรรมการเครือข่ายกองทุนหมู่บ้านและชุมชน
เมืองระดับตำบลเป็นไปด้วยความเรียบร้อย จังหวัดบุรีรัมย์จึงขอให้อำเภอได้มอบหมายพัฒนาการอำเภอ
ในฐานะเลขานุการคณะกรรมการสนับสนุนและติดตามการดำเนินงานกองทุนหมู่บ้านและชุมชนเมือง
ระดับอำเภอดำเนินการดังนี้

๑. แจ้งคณะกรรมการเครือข่ายกองทุนหมู่บ้านและชุมชนเมืองระดับตำบล / อำเภอ ได้ทบทวน
การคัดเลือกคณะกรรมการเครือข่ายกองทุนหมู่บ้านระดับตำบล / อำเภอ ให้เป็นไปตามระเบียบคณะกรรมการ
กองทุนหมู่บ้านและชุมชนเมืองแห่งชาติ ฉบับที่ ๑๑ ว่าด้วย เครือข่ายกองทุนหมู่บ้านและชุมชนเมือง พ.ศ.
๒๕๔๙ หมวด ๓ คณะกรรมการเครือข่ายกองทุนหมู่บ้าน ข้อ ๑๐ ตามสิ่งที่ส่งมาด้วย ๑

๒. ส่งสำเนาคำสั่งแต่งตั้งการคัดเลือกคณะกรรมการเครือข่ายกองทุนหมู่บ้านระดับตำบล /
อำเภอ (ถ้ามี) พร้อมสำเนาบันทึกรายงานการประชุมการเลือกคณะกรรมการเครือข่ายกองทุนหมู่บ้านระดับ
ตำบล / อำเภอ หรือคำสั่งแต่งตั้ง ส่งให้จังหวัดภายในวันที่ ๒๐ สิงหาคม ๒๕๖๑ กรณีการคัดเลือก
คณะกรรมการเครือข่ายกองทุนหมู่บ้านระดับตำบล / อำเภอ ไม่ถูกต้องไม่เป็นปัจจุบันให้มีการคัดเลือก
คณะกรรมการเครือข่ายกองทุนหมู่บ้านระดับตำบล / อำเภอ ส่งให้จังหวัดภายในวันที่ ๒๓ สิงหาคม ๒๕๖๑

๒/๓. ให้คำแนะนำ...

๓. ให้คำแนะนำ เป็นที่ปรึกษาแก่กองทุนหมู่บ้านและชุมชนเมืองในการจัดทำโครงการภายใต้โครงการไทยนิยมยั่งยืน “โครงการพัฒนาหมู่บ้านและชุมชนอย่างยั่งยืน โดยศาสตร์พระราชามาตามแนวทางประชารัฐ” กองทุนหมู่บ้านละไม่เกิน ๓๐๐,๐๐๐ บาท (สามแสนบาทถ้วน) ตามสิ่งที่ส่งมาด้วย ๒

จึงเรียนมาเพื่อพิจารณาดำเนินการต่อไป

ขอแสดงความนับถือ



(นายดำรงชัย เนรมิตตกพงศ์)

รองผู้ว่าราชการจังหวัด ปฏิบัติราชการแทน

ผู้ว่าราชการจังหวัดบุรีรัมย์

สำนักงานพัฒนาชุมชนจังหวัด

ศูนย์ประสานงานคณะกรรมการสนับสนุนระดับจังหวัด

โทร. ๐ ๔๕๖๖ ๖๕๑๒

โทรสาร ๐ ๔๕๖๖ ๖๕๑๓

ระเบียบคณะกรรมการกองทุนหมู่บ้านและชุมชนเมืองแห่งชาติ

ฉบับที่ ๑๑

ว่าด้วย เครือข่ายกองทุนหมู่บ้านและชุมชนเมือง

พ.ศ. ๒๕๕๕

จากเหตุผลในการประกาศใช้พระราชบัญญัติกองทุนหมู่บ้านและชุมชนเมืองแห่งชาติ พ.ศ. ๒๕๕๓ เพื่อให้กองทุนหมู่บ้านและชุมชนเมืองแห่งชาติ รวมทั้งกองทุนหมู่บ้านและกองทุนชุมชนเมืองสามารถพัฒนาเป็นสถาบันการเงินชุมชนในอนาคต โดยมีกระบวนการทัศน์ด้านการบริหารและการพัฒนาที่มุ่งสร้างกระบวนการเรียนรู้ ที่มีรูปแบบ วิธีการคิด และมุมมองที่เปิดกว้างมีคุณธรรม และมีการเรียนรู้ร่วมกัน โดยอาศัยหลักการเอื้ออาทรในรูปแบบกัลยาณมิตร ตลอดจนมีการสร้างและพัฒนาความคิด ความเข้าใจให้เป็นระบบในลักษณะของการบูรณาการทุกเรื่องเข้าด้วยกันและสนับสนุนให้เกิดเครือข่ายกองทุนในทุกระดับอย่างยั่งยืนและต่อเนื่อง อีกทั้งในมาตรา ๑๕ (๑๒) แห่งพระราชบัญญัติฯ ได้กำหนดให้คณะกรรมการกองทุนหมู่บ้านและชุมชนเมืองแห่งชาติ มีอำนาจหน้าที่ในการส่งเสริมและสนับสนุนให้มีการสร้างพัฒนาเครือข่ายกองทุนหมู่บ้านในทุกระดับ

เพื่อให้เป็นตามเจตนารมณ์ของพระราชบัญญัติจึงอาศัยอำนาจตามความในมาตรา ๑๕ (๑๒) และ (๑๖) แห่งพระราชบัญญัติกองทุนหมู่บ้านและชุมชนเมืองแห่งชาติ พ.ศ. ๒๕๕๓ คณะกรรมการกองทุนหมู่บ้านและชุมชนเมืองแห่งชาติ จึงออกระเบียบคณะกรรมการกองทุนหมู่บ้านและชุมชนเมืองแห่งชาติ ว่าด้วยเครือข่ายกองทุนหมู่บ้านและชุมชนเมือง พ.ศ. ๒๕๕๕ ไว้ดังต่อไปนี้

หมวด ๑

บททั่วไป

ข้อ ๑ ระเบียบนี้เรียกว่า “ระเบียบคณะกรรมการกองทุนหมู่บ้านและชุมชนเมืองแห่งชาติ ว่าด้วยเครือข่ายกองทุนหมู่บ้านและชุมชนเมือง พ.ศ. ๒๕๕๕”

ข้อ ๒ ระเบียบนี้ให้ใช้บังคับตั้งแต่วันถัดจากวันประกาศในราชกิจจานุเบกษาเป็นต้นไป

ข้อ ๓ ให้ประธานกรรมการกองทุนหมู่บ้านและชุมชนเมืองแห่งชาติ รักษาการตามระเบียบนี้

ข้อ ๔ ในระเบียบนี้

“กองทุนหมู่บ้าน” หมายความว่า กองทุนหมู่บ้านและชุมชนเมือง แล้วแต่กรณี

“หมู่บ้าน” หมายความว่า หมู่บ้านที่จัดตั้งขึ้นตามกฎหมายว่าด้วยลักษณะปกครองท้องที่

“ชุมชนเมือง” หมายความว่า ชุมชนในเทศบาล กรุงเทพมหานคร เมืองพัทยา หรือเขตพื้นที่อื่น
ทั้งนี้ โดยมีขอบเขตตามหลักเกณฑ์ วิธีการ และเงื่อนไขที่คณะกรรมการกำหนด

“คณะกรรมการ” หมายความว่า คณะกรรมการกองทุนหมู่บ้านและชุมชนเมืองแห่งชาติ

“คณะกรรมการกองทุนหมู่บ้าน” หมายความว่า คณะกรรมการกองทุนหมู่บ้านหรือคณะกรรมการ
กองทุนชุมชนเมือง แล้วแต่กรณี

“กรรมการกองทุนหมู่บ้าน” หมายความว่า กรรมการในคณะกรรมการกองทุนหมู่บ้าน หรือ
กรรมการในคณะกรรมการกองทุนชุมชนเมือง แล้วแต่กรณี

“เครือข่ายกองทุนหมู่บ้าน” หมายความว่า องค์กรที่เกิดจากการรวมตัวของกองทุนหมู่บ้าน
และชุมชนเมือง เครือข่ายกองทุนหมู่บ้านและชุมชนเมืองจากระดับตำบล เป็นระดับอำเภอ เป็นระดับจังหวัด
และเป็นระดับภาค

“คณะกรรมการเครือข่ายกองทุนหมู่บ้าน” หมายความว่า คณะกรรมการ เครือข่ายกองทุน
หมู่บ้านและชุมชนเมืองทุกระดับ แล้วแต่กรณี

“ประธานกรรมการ” หมายความว่า ประธานกรรมการกองทุนหมู่บ้านและชุมชนเมือง หรือ
ประธานกรรมการเครือข่ายกองทุนหมู่บ้านและชุมชนเมืองทุกระดับ แล้วแต่กรณี

“ศูนย์ประสานงานเครือข่าย” หมายความว่า ศูนย์ประสานงานเครือข่ายกองทุนหมู่บ้านและ
ชุมชนเมืองทุกระดับ แล้วแต่กรณี

“องค์กรการเงินรายย่อย” หมายความว่า กลุ่มหรือองค์กรการเงินอื่น ๆ ในหมู่บ้านและชุมชนเมือง

หมวด ๒

เครือข่ายกองทุนหมู่บ้าน

ข้อ ๕ เครือข่ายกองทุนหมู่บ้าน เป็นองค์กรความร่วมมือและเชื่อมโยงกันของคณะกรรมการ
กองทุนหมู่บ้านและชุมชนเมืองในระดับต่าง ๆ โดยมีวัตถุประสงค์และเป้าหมายเดียวกันด้วยการช่วยเหลือ

ซึ่งกันและกันอย่างเอื้ออาทร ผู้การเป็นสถาบันการเงินชุมชนโดยประชาชน เพื่อประชาชน ที่มีได้มุ่งหวัง หรือแสวงหากำไรในเชิงธุรกิจ

ข้อ ๖ วัตถุประสงค์ของเครือข่ายกองทุนหมู่บ้าน มีดังนี้

(๑) เป็นศูนย์กลางแลกเปลี่ยนความรู้ ความคิดเห็น ประสบการณ์และเผยแพร่ข้อมูล ข่าวสาร ของเครือข่ายกองทุนหมู่บ้านทุกระดับ กองทุนหมู่บ้าน และสถาบันการเงินชุมชนที่เป็นสมาชิก ตลอดจนองค์กรการเงินรายย่อยอื่น ๆ

(๒) ให้การส่งเสริม พัฒนาศักยภาพและขีดความสามารถของกองทุนหมู่บ้าน และสถาบันการเงินชุมชนที่เป็นสมาชิก

(๓) เชื่อมโยงกิจการการบริหารจัดการเงินทุน ระบบสวัสดิภาพ สวัสดิการของกองทุนหมู่บ้านและชุมชนเมือง และสถาบันการเงินชุมชนที่เป็นสมาชิก ตลอดจนองค์กรการเงินรายย่อยอื่น ๆ

(๔) ร่วมมือกับทางราชการ องค์กรพัฒนาเอกชน องค์กรเอกชน และองค์กรการเงินรายย่อยอื่น ๆ รวมทั้งภาคีต่าง ๆ ในการจัดกิจกรรม

(๕) ดำเนินการและประสานกับสถาบันวิจัย สถาบันการศึกษา องค์กรอื่น ๆ เพื่อศึกษาค้นคว้า วิจัย และประเมินผลการบริหารจัดการกองทุนหมู่บ้านที่เป็นสมาชิก และสนับสนุน ส่งเสริม ให้มีเครือข่ายกองทุนหมู่บ้าน และกองทุนหมู่บ้านเกิดการวิจัย วิเคราะห์ และพัฒนาตนเอง

(๖) ประสานประโยชน์และความร่วมมือระหว่างองค์กรต่าง ๆ ทั้งภายในประเทศและต่างประเทศ ในการพัฒนากองทุนหมู่บ้าน และสถาบันการเงินชุมชนที่เป็นสมาชิก ตลอดจนองค์กรการเงินรายย่อยอื่น ๆ ทั้งภายในประเทศและระหว่างประเทศ

ข้อ ๗ เครือข่ายกองทุนหมู่บ้าน ประกอบด้วยโครงข่าย ดังต่อไปนี้

(๑) เครือข่ายกองทุนหมู่บ้านระดับตำบล

(๒) เครือข่ายกองทุนหมู่บ้านระดับอำเภอ

(๓) เครือข่ายกองทุนหมู่บ้านระดับจังหวัด

(๔) เครือข่ายกองทุนหมู่บ้านระดับภาค

ข้อ ๘ สนับสนุนให้มีการจัดตั้งเครือข่ายกองทุนหมู่บ้านระดับชาติในรูปแบบสมาคม ที่มีฐานะนิติบุคคลตามกฎหมายเพื่อทำหน้าที่เชื่อมโยงโครงข่าย และรองรับสถานการณ์ทางกฎหมาย ตลอดจนการดำเนินงานของเครือข่ายกองทุนหมู่บ้านในระดับต่าง ๆ ให้สอดคล้องกับวัตถุประสงค์ ตลอดจนนโยบายและระเบียบต่าง ๆ ที่เกี่ยวข้องที่คณะกรรมการกำหนด

ข้อ ๕ บทบาทหน้าที่ของเครือข่ายกองทุนหมู่บ้าน มีดังนี้

(๑) เชื่อมประสานนโยบายกองทุนหมู่บ้านและชุมชนเมืองแห่งชาติสู่การปฏิบัติในการพัฒนา
กองทุนหมู่บ้าน บนพื้นฐานเศรษฐกิจชุมชน และหลักการพึ่งพาตนเอง

(๒) ถักทอเครือข่ายกองทุนหมู่บ้านเป็นโครงข่าย ด้วยกระบวนการเรียนรู้และการมีส่วนร่วม

(๓) ส่งเสริม พัฒนาศักยภาพและขีดความสามารถของกองทุนหมู่บ้าน เครือข่ายกองทุน
หมู่บ้าน และสถาบันการเงินชุมชน ด้วยการแลกเปลี่ยนเรียนรู้ ความคิดเห็น และประสบการณ์

(๔) ดำเนินงานจัดทำระบบฐานข้อมูล ประชาสัมพันธ์ เพื่อเผยแพร่ผลความสำเร็จของ
กองทุนหมู่บ้าน

(๕) ส่งเสริม พัฒนา และเชื่อมโยงการบริหารจัดการด้านเงินทุน สวัสดิการฌาปนกิจสงเคราะห์
ระบบสวัสดิภาพ สวัสดิการของสมาชิกกองทุนหมู่บ้านและประชาชนในชุมชน

(๖) ดำเนินการและประสานกับสถาบันวิจัย สถาบันการศึกษา องค์กรอื่น ๆ เพื่อการศึกษา
ค้นคว้า วิจัย และประเมินผลการบริหารจัดการกองทุนหมู่บ้าน

หมวด ๓

คณะกรรมการเครือข่ายกองทุนหมู่บ้าน

ข้อ ๑๐ คณะกรรมการเครือข่ายกองทุนหมู่บ้าน ประกอบด้วย

(๑) คณะกรรมการเครือข่ายกองทุนหมู่บ้านระดับตำบล ประกอบด้วยประธานกรรมการ
หรือผู้แทนในคณะกรรมการกองทุนหมู่บ้าน

(๒) คณะกรรมการเครือข่ายกองทุนหมู่บ้านระดับอำเภอ ประกอบด้วยประธานกรรมการ
หรือผู้แทนในคณะกรรมการเครือข่ายกองทุนหมู่บ้านระดับตำบล

(๓) คณะกรรมการเครือข่ายกองทุนหมู่บ้านระดับจังหวัด ประกอบด้วยประธานกรรมการ
หรือผู้แทนในคณะกรรมการเครือข่ายกองทุนหมู่บ้านระดับอำเภอ

(๔) คณะกรรมการเครือข่ายกองทุนหมู่บ้านระดับภาค ประกอบด้วยประธานกรรมการ หรือ
ผู้แทนในคณะกรรมการเครือข่ายกองทุนหมู่บ้านระดับจังหวัด

ข้อ ๑๑ องค์ประกอบของคณะกรรมการเครือข่ายกองทุนหมู่บ้านแต่ละระดับตามข้อ ๑๐
ควรมีจำนวนที่เหมาะสมตามตำแหน่งหน้าที่ เพื่อเข้าดำรงตำแหน่งสำคัญในการบริหารเครือข่ายกองทุน

หมู่บ้าน อันได้แก่ ประธาน เลขานุการ ทรัพย์คุณ นายทะเบียน และกรรมการในตำแหน่งอื่น ๆ โดยวิธีการตกลงร่วมกันของคณะกรรมการเครือข่ายกองทุนหมู่บ้าน

ข้อ ๑๒ การพ้นตำแหน่งของคณะกรรมการเครือข่ายกองทุนหมู่บ้านด้วยเหตุต่อไปนี้ คือ

(๑) ตาย

(๒) ลาออก

(๓) พ้นจากวาระการเป็นประธานกรรมการ หรือเป็นกรรมการกองทุนหมู่บ้าน

(๔) ต้องคำพิพากษาถึงที่สุดให้เป็นบุคคลล้มละลายหรือถูกจำคุก ยกเว้นความผิดโดยประมาท

(๕) วิกลจริต หรือเป็นบุคคลไร้ความสามารถ

(๖) คณะกรรมการเครือข่ายกองทุนหมู่บ้านจำนวนสามในสี่ มีมติให้พ้นจากตำแหน่ง

ข้อ ๑๓ บทบาทหน้าที่ของคณะกรรมการเครือข่ายกองทุนหมู่บ้าน ดังนี้

(๑) กำหนดนโยบาย แนวทาง แผนงานและยุทธศาสตร์ การส่งเสริม พัฒนาศักยภาพ
ขีดความสามารถของกองทุนหมู่บ้านและชุมชนเมือง และการบริหารจัดการเครือข่ายกองทุนหมู่บ้าน

(๒) จัดหาและจัดสรรเงินทุน ทรัพยากร รวมถึงการบริหารจัดการเงินทุนและทรัพยากรของ
เครือข่ายกองทุนหมู่บ้าน

(๓) ดำเนินการและประสานการวิจัย นิเทศ ติดตาม ประเมินผลและรายงานการพัฒนา
กองทุนหมู่บ้านและชุมชนเมือง รวมถึงการดำเนินงานของเครือข่ายกองทุนหมู่บ้าน

(๔) ดำเนินการจัดประชุม การอบรม สัมมนา และเสริมสร้างการเรียนรู้ด้วยกิจกรรมอื่น ๆ
แก่กองทุนหมู่บ้านและชุมชนเมือง

(๕) จัดทำระบบข้อมูล และประชาสัมพันธ์ผลสำเร็จของกองทุนหมู่บ้านและชุมชนเมือง

(๖) จัดตั้งศูนย์ประสานงานเครือข่ายกองทุนหมู่บ้าน

(๗) ออกระเบียบ หรือข้อบังคับที่เกี่ยวข้องกับสมาชิกและการรับสมาชิก การประชุม การทำบัญชี
รายรับ-รายจ่าย ของเครือข่ายกองทุนหมู่บ้าน

(๘) ออกระเบียบหรือข้อบังคับที่เกี่ยวข้องกับสวัสดิการฌาปนกิจสงเคราะห์ของเครือข่าย
กองทุนหมู่บ้าน

(๙) การออกระเบียบหรือข้อบังคับที่เกี่ยวข้องกับการจัดสวัสดิการและสวัสดิการอื่น ๆ ต้องได้รับความเห็นชอบจากคณะกรรมการ

หมวด ๔

การเงินและทรัพย์สิน

ข้อ ๑๔ เครื่อง่ายกองทุนหมู่บ้าน ประกอบด้วยเงินและทรัพย์สิน ดังนี้

- (๑) เงินอุดหนุนที่รัฐบาลจัดสรรให้
- (๒) เงินหรือทรัพย์สินที่มีผู้บริจาคให้โดยปราศจากเงื่อนไข
- (๓) เงินกู้ยืม
- (๔) ดอก ผล หรือผลประโยชน์ใด ๆ ที่เกิดจากกิจกรรมเครื่อง่ายกองทุนหมู่บ้าน
- (๕) เงินสมทบ เงินอุทิศจากกลุ่มหรือองค์กรสมาชิก
- (๖) เงินและทรัพย์สินอื่น ๆ ตามระเบียบที่เครื่อง่ายกองทุนหมู่บ้านกำหนด

ข้อ ๑๕ เற்றுญิกเครื่อง่ายกองทุนหมู่บ้าน มีหน้าที่เกี่ยวกับการเงินทั้งหมดของเครื่อง่ายกองทุนหมู่บ้านเป็นผู้จัดทำบัญชี รายรับ รายจ่าย บัญชีงบดุลของเครื่อง่ายกองทุนหมู่บ้าน และเก็บเอกสารหลักฐานต่าง ๆ ของเครื่อง่ายกองทุนหมู่บ้านไว้เพื่อตรวจสอบ อีกทั้งจะต้องมีหลักฐานเป็นหนังสือลงลายมือชื่อของประธานเครื่อง่ายกองทุนหมู่บ้าน หรือผู้ทำการแทนร่วมกับற்றுญิกหรือผู้ทำการแทนพร้อมทั้งประทับตราของเครื่อง่ายกองทุนหมู่บ้านทุกครั้ง

ข้อ ๑๖ ผู้สอบบัญชี จะต้องไม่ใช่กรรมการหรือเจ้าหน้าที่ของเครื่อง่ายกองทุนหมู่บ้าน มีอำนาจหน้าที่เรียกเอกสารที่เกี่ยวกับการเงินและทรัพย์สินจากคณะกรรมการเครื่อง่ายกองทุนหมู่บ้าน และสามารถเชิญกรรมการหรือบุคลากรของเครื่อง่ายกองทุนหมู่บ้านเพื่อสอบถามเกี่ยวกับบัญชีและทรัพย์สินของเครื่อง่ายกองทุนหมู่บ้านได้

ข้อ ๑๗ กำหนดให้เดือนธันวาคมของทุกปี เป็นเดือนสิ้นปีทางบัญชีของเครื่อง่ายกองทุนหมู่บ้าน

หมวด ๕

การสนับสนุนเครื่อง่ายกองทุนหมู่บ้าน

ข้อ ๑๘ กำหนดให้สำนักงานกองทุนหมู่บ้านและชุมชนเมืองแห่งชาติ สนับสนุน และส่งเสริมเครื่อง่ายกองทุนหมู่บ้าน ดังนี้

(๑) สนับสนุน ส่งเสริมศักยภาพและขีดความสามารถของศูนย์ประสานงานเครือข่ายกองทุนหมู่บ้านทุกระดับ

(๒) สนับสนุน และส่งเสริมองค์ความรู้ และเทคโนโลยีสารสนเทศเพื่อการพัฒนากองทุนหมู่บ้าน

(๓) สนับสนุนวัสดุ ครุภัณฑ์ เพื่อการบริหารจัดการ และการดำเนินงานของเครือข่ายกองทุนหมู่บ้าน

(๔) สนับสนุนงบประมาณ เพื่อการดำเนินกิจกรรมการส่งเสริม และพัฒนาศักยภาพของเครือข่ายกองทุนหมู่บ้าน และกองทุนหมู่บ้าน

ข้อ ๑๕ สนับสนุนและส่งเสริมให้มีการบูรณาการของหน่วยงานภาคีทั้งภาครัฐ องค์กรพัฒนาเอกชน และองค์กรเอกชน สนับสนุน ส่งเสริม พัฒนาศักยภาพ และขีดความสามารถของเครือข่ายกองทุนหมู่บ้านในทุกระดับ

บทเฉพาะกาล

ข้อ ๒๐ ในวาระเริ่มแรกให้เครือข่ายกองทุนหมู่บ้านทุกระดับที่ได้จัดตั้งแล้วก่อนมีระเบียบนี้ ให้ดำเนินการเลือกคณะกรรมการตามระเบียบนี้ ให้เสร็จสิ้นภายในระยะเวลา ๔๕ วัน นับตั้งแต่วันที่ระเบียบนี้ใช้บังคับ

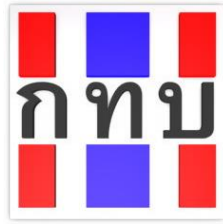
ข้อ ๒๑ บรรดาทรัพย์สินของเครือข่ายกองทุนหมู่บ้านที่เกิดขึ้นก่อนใช้ระเบียบนี้ให้ถือว่าเป็นทรัพย์สินของเครือข่ายกองทุนหมู่บ้านตามระเบียบนี้

ข้อ ๒๒ ภายในหนึ่งปีนับแต่ระเบียบนี้ใช้บังคับ ให้คณะกรรมการประเมินผลการดำเนินการตามระเบียบนี้ เพื่อนำมาปรับปรุง แก้ไขเพิ่มเติมระเบียบที่เกี่ยวข้องต่อไป

ประกาศ ณ วันที่ ๒๔ เมษายน พ.ศ. ๒๕๔๕

สุวิทย์ คุณกิตติ

ประธานกรรมการกองทุนหมู่บ้านและชุมชนเมืองแห่งชาติ



คู่มือการดำเนินงาน
โครงการพัฒนาหมู่บ้านและชุมชนอย่างยั่งยืน
โดยศาสตร์ตามแนวทางพระราชรัฐ



สำนักงานกองทุนหมู่บ้านและชุมชนเมืองแห่งชาติ
เลขที่ ๒๐๐ หมู่ ๔ อาคารจัสตินอินเตอร์เนชั่นแนล ชั้น ๒๔
ถนนแจ้งวัฒนะ อำเภอปากเกร็ด จังหวัดนนทบุรี ๑๑๑๒๐
โทรศัพท์ ๐ ๒๑๐๐ ๔๒๐๙ โทรสาร ๐ ๒๑๐๐ ๔๒๐๕

<http://www.villagefund.or.th>

โครงการพัฒนาหมู่บ้านและชุมชนอย่างยั่งยืนโดยศาสตร์พระราชามาตามแนวทางประชารัฐ

หลักการและเหตุผล

ตามที่ รัฐบาลได้สนับสนุนการพัฒนาศักยภาพกองทุนหมู่บ้านและชุมชนเมือง โดยจัด โครงการเพิ่มความเข้มแข็งของเศรษฐกิจฐานรากตามแนวทางประชารัฐ (วงเงิน ๓๕,๐๐๐ ล้านบาท) และโครงการเพิ่มศักยภาพหมู่บ้านและชุมชนเพื่อความเข้มแข็งของเศรษฐกิจฐานรากตามแนวทางประชารัฐ (วงเงิน ๑๕,๐๐๐ ล้านบาท) ให้กับกองทุนหมู่บ้านและชุมชนเมืองทั่วประเทศ ทำให้กองทุนหมู่บ้านฯ ได้มีโอกาสในการพัฒนากิจกรรมภายใต้กลไกประชารัฐของรัฐบาล เพื่อพัฒนาคุณภาพชีวิตให้กับประชาชนในหมู่บ้านและชุมชนมากยิ่งขึ้น โดยเฉพาะกิจกรรมด้านการประกอบอาชีพ การประกอบอาชีพ การผลิตสินค้าและบริการ ที่ช่วยขับเคลื่อนเศรษฐกิจและส่งเสริมความเป็นอยู่ของประชาชนในหมู่บ้านและชุมชนให้ดีขึ้น เกิดผลิตผล ผลิตภัณฑ์จากครัวเรือนในชุมชน และกิจกรรมการบริการรูปแบบต่างๆ ได้มีการลงทุนในโครงสร้างพื้นฐานและดำเนินกิจกรรมที่เป็นประโยชน์ในการส่งเสริมศักยภาพในการประกอบอาชีพในชุมชน เกิดผลสำเร็จ บรรลุตามวัตถุประสงค์ของโครงการที่กำหนดในเบื้องต้น

ในการนี้ จึงเห็นควรให้มีการสนับสนุนต่อยอดเงินทุนเพื่อต่อยอดโครงการเดิม หรือสนับสนุนส่งเสริมการพัฒนาหมู่บ้านและชุมชน และยกระดับคุณภาพชีวิตของประชาชน เพื่อลดความเหลื่อมล้ำด้วยการให้โอกาสประชาชนบริหารจัดการและพัฒนาหมู่บ้านและชุมชนด้วยทรัพยากร ภูมิปัญญา และการมีส่วนร่วมของชุมชน โดยสนับสนุนการประกอบอาชีพเพื่อสร้างอาชีพ สร้างงาน สร้างรายได้ และสร้างการพัฒนาอย่างยั่งยืนโดยศาสตร์พระราชามา ด้วยความร่วมมือของทุกภาคส่วนตามแนวทางประชารัฐ โดยสนับสนุนเงินทุนให้แก่กองทุนหมู่บ้านและชุมชนเมือง ผ่านสำนักงานกองทุนหมู่บ้านและชุมชนเมืองแห่งชาติ (สทบ.) กองทุนละไม่เกิน ๓๐๐,๐๐๐ บาท ภายใต้วงเงินรวม ๒๐,๐๐๐ ล้านบาท เพื่อสนับสนุนการพัฒนาและยกระดับกองทุนหมู่บ้านและชุมชนเมืองให้มีความมั่นคง อันจะนำไปสู่การพัฒนาที่ยั่งยืนของกองทุนหมู่บ้านและชุมชนเมือง และประเทศชาติต่อไป

๑. วัตถุประสงค์

(๑) เพื่อลดความเหลื่อมล้ำและสร้างโอกาสในการพัฒนาคุณภาพชีวิตของประชาชนในหมู่บ้านและชุมชนเพื่อการพัฒนาอย่างยั่งยืน

(๒) เพื่อส่งเสริมกระบวนการมีส่วนร่วมในการแก้ไขปัญหาและพัฒนาของหมู่บ้านและชุมชนอย่างยั่งยืนด้วยศาสตร์พระราชามา

(๓) เพื่อเพิ่มศักยภาพกองทุนหมู่บ้านและชุมชนเมืองในการเป็นกลไกการพัฒนาและสนับสนุนการประกอบอาชีพ สร้างงาน สร้างรายได้ รวมถึงส่งเสริมความเป็นอยู่ของประชาชนในหมู่บ้านและชุมชน

(๔) เพื่อส่งเสริมระบบเศรษฐกิจและการลงทุนตามโมเดล “ประเทศไทย ๔.๐” โดยใช้ความหลากหลายทางทรัพยากรและภูมิปัญญาที่มีอยู่ให้เกิดคุณค่าและประโยชน์สูงสุดอันจะนำไปสู่การขับเคลื่อนเศรษฐกิจฐานรากด้วยนวัตกรรมใหม่

(๕) เพื่อส่งเสริมและสนับสนุนต่อยอดการดำเนินงานโครงการของกองทุนหมู่บ้านและชุมชนเมืองตามโครงการเพิ่มความเข้มแข็งของเศรษฐกิจฐานรากตามแนวทางพระราชรัฐ และโครงการเพิ่มศักยภาพของหมู่บ้านและชุมชนเพื่อความเข้มแข็งของเศรษฐกิจฐานรากตามแนวทางพระราชรัฐ ให้มีการพัฒนาและกระตุ้นเศรษฐกิจอย่างต่อเนื่องและยั่งยืน

(๖) เพื่อเสริมสร้างและปลูกจิตสำนึกในการบริหารงบประมาณดำเนินกิจกรรมร่วมกันตามความต้องการของชุมชน โดยยึดหลักการบริหารแบบมีส่วนร่วม โปร่งใส สามารถตรวจสอบได้ และเตรียมความพร้อมขององค์กรภาคประชาชนในการพัฒนาหมู่บ้านและชุมชน

(๗) เพื่อให้กองทุนหมู่บ้านฯ ได้มีบทบาทในการแก้ไขปัญหาและพัฒนาผู้มีรายได้น้อย โดยเฉพาะในส่วนที่เป็นสมาชิกกองทุนหมู่บ้านฯ ได้อย่างมีประสิทธิภาพ โดยเฉพาะอย่างยิ่งในการเข้าถึงแหล่งทุน การแก้ไขปัญหาหนี้ในระบบ การจัดสวัสดิการ และการส่งเสริมการประกอบอาชีพเพื่อยกระดับรายได้ของคนในชุมชน

(๘) เพื่อให้การขับเคลื่อนเศรษฐกิจฐานรากตามแนวทางพระราชรัฐเป็นไปอย่างมีประสิทธิภาพ มีพลังและมีเครือข่ายสนับสนุนการดำเนินการ และสอดคล้องกับแนวทางไทยนิยมยั่งยืน

๒. เป้าหมายการดำเนินการ

กองทุนหมู่บ้านและชุมชนเมืองทั่วประเทศที่มีคุณสมบัติและมีความพร้อมในการดำเนินโครงการที่เหมาะสมตามแนวทางที่กำหนด

๓. คุณสมบัติและหลักเกณฑ์

(๑) เป็นกองทุนหมู่บ้านหรือกองทุนชุมชนเมืองที่จดทะเบียนเป็นนิติบุคคล

(๒) มีมติที่ประชุมสมาชิกกองทุนหมู่บ้านหรือกองทุนชุมชนเมืองเห็นชอบ โดยต้องมีจำนวนสมาชิกเข้าร่วมประชุมไม่น้อยกว่ากึ่งหนึ่งของจำนวนสมาชิกทั้งหมด และมีมติด้วยเสียงข้างมากของสมาชิกที่เข้าร่วม หรือตามที่คณะกรรมการกองทุนหมู่บ้านและชุมชนเมืองแห่งชาติกำหนด

(๓) เป็นกองทุนหมู่บ้านหรือกองทุนชุมชนเมืองที่คณะกรรมการกองทุนหมู่บ้านหรือกองทุนชุมชนเมืองมีการบริหารจัดการที่ดี โปร่งใส ตรวจสอบได้

- มีการจัดทำงบการเงินของปีที่ผ่านมาและสามารถตรวจสอบได้

- มีการหมุนเวียนของเงินทุนอย่างสม่ำเสมอ

- ไม่เป็นกองทุนหมู่บ้านหรือชุมชนเมืองที่อยู่ระหว่างการร้องเรียน หรืออยู่ระหว่างการตรวจสอบข้อเท็จจริง (กรณีที่กองทุนหมู่บ้านหรือกองทุนชุมชนเมืองได้ดำเนินการชี้แจงและไม่มีมูลในการกระทำความผิด ตลอดดำเนินการแก้ไขปัญหาแล้วให้ถือว่ามีความสอดคล้องตามหลักเกณฑ์)

- มีการแต่งตั้งผู้ตรวจสอบภายในเพื่อตรวจสอบการบริหารจัดการของกองทุนหมู่บ้านหรือกองทุนชุมชนเมือง

(๔) เป็นกองทุนหมู่บ้านหรือกองทุนชุมชนเมืองที่มีแผนการพัฒนา ดังนี้

- มีแผนการพัฒนา ปรับปรุง การดำเนินงานภายใต้โครงการเพิ่มความเข้มแข็งของเศรษฐกิจฐานรากตามแนวทางพระราชรัฐ หรือโครงการเพิ่มศักยภาพของหมู่บ้านและชุมชนเพื่อความเข้มแข็งของเศรษฐกิจฐานรากตามแนวทางพระราชรัฐ

- มีแผนการขยายการรับสมัครสมาชิก หรือแผนการส่งเสริมการมีส่วนร่วมของสมาชิกต่อกองทุนหมู่บ้านหรือกองทุนชุมชนเมือง
- มีระบบ หรือแผนการออมเงินของสมาชิกกองทุนหมู่บ้านหรือกองทุนชุมชนเมือง
- มีระบบ หรือแผนการสร้างระบบสวัสดิภาพ สวัสดิการ

๔. ขั้นตอนการดำเนินโครงการ

(๑) การจัดประชุมสมาชิก

กองทุนหมู่บ้านหรือกองทุนชุมชนเมืองใดต้องการขอรับการสนับสนุนงบประมาณตามโครงการให้จัดประชุมสมาชิกเพื่อดำเนินการ ดังนี้

(๑.๑) ชี้แจงแนวทางการดำเนินงานตามโครงการฯ

(๑.๒) กำหนดแผนงาน/กิจกรรม/โครงการ ตามที่กองทุนหมู่บ้านหรือกองทุนชุมชนเมืองมีความต้องการตามมติของที่ประชุมสมาชิก โดยโครงการจะต้องมีลักษณะอย่างหนึ่งอย่างใด ดังนี้

- เป็นโครงการที่ส่งเสริมและพัฒนาต่อยอดการดำเนินงานโครงการของกองทุนหมู่บ้านและชุมชนเมือง ตามโครงการเพิ่มความเข้มแข็งของเศรษฐกิจฐานรากตามแนวทางพระราชรัฐหรือโครงการเพิ่มศักยภาพของหมู่บ้านและชุมชนเพื่อความเข้มแข็งของเศรษฐกิจฐานรากตามแนวทางพระราชรัฐ

- เป็นโครงการที่พัฒนาโครงสร้างพื้นฐานในการส่งเสริมและสนับสนุนการสร้างอาชีพ สร้างงาน สร้างรายได้ และการเพิ่มศักยภาพในการประกอบอาชีพและความเป็นอยู่ของคนในหมู่บ้านและชุมชนให้ดีขึ้น

- เป็นโครงการที่ดำเนินการตามแนวทาง “ศาสตร์พระราชา” หรือหลักการของปรัชญาเศรษฐกิจพอเพียง

- เป็นโครงการที่มีลักษณะกิจกรรมที่ต่อเนื่อง มีการหมุนเวียนของรายได้/ผลกำไร ซึ่งทำให้เกิดการหมุนเวียนของเงินทุนต่อไปในอนาคต หรือสนับสนุนการจ้างงานในหมู่บ้าน/ชุมชน หรือเพื่อแก้ไขปัญหาความจำเป็นเร่งด่วนของหมู่บ้าน/ชุมชน

- เป็นโครงการที่คณะกรรมการที่คณะกรรมการกองทุนหมู่บ้านและชุมชนเมืองแห่งชาติมอบหมายให้บริหารโครงการพัฒนาหมู่บ้านและชุมชนอย่างยั่งยืนโดยศาสตร์พระราชาตามแนวทางพระราชรัฐ (คณะอนุกรรมการฯ) พิจารณาเห็นว่าเป็นโครงการที่ดี มีความเหมาะสม และควรมีการดำเนินการ

ทั้งนี้ กองทุนหมู่บ้าน/กองทุนชุมชนเมือง สามารถนำงบประมาณที่ได้รับการจัดสรรตามโครงการไปร่วมดำเนินงานกับกองทุนหมู่บ้านอื่นได้ โดยสามารถดำเนินการได้ ดังนี้

(๑) มีมติที่ประชุมสมาชิกกองทุนหมู่บ้าน/กองทุนชุมชนเมืองของแต่ละแห่งเห็นชอบให้ดำเนินการโครงการร่วมกับกองทุนหมู่บ้านอื่น

(๒) การบริหารจัดการให้ค้ำึงถึงการมีส่วนร่วมจากผู้แทนของกองทุนหมู่บ้าน/กองทุนชุมชนเมืองตามสัดส่วนที่กำหนดร่วมกันตามความเหมาะสม สำหรับการบริหารจัดการโครงการให้เป็นไปตามระเบียบหรือข้อบังคับที่กองทุนหมู่บ้านได้ร่วมกันกำหนด

(๓) การจัดทำบัญชีของโครงการให้จัดทำบัญชีในลักษณะบัญชีรวมเพียงบัญชีเดียว

หมายเหตุ กองทุนหมู่บ้าน/กองทุนชุมชนเมืองสามารถใช้โครงการจากแผนชุมชน แผนสภาพัฒนารกร และแผนพัฒนาอื่นๆ ของหมู่บ้าน/ชุมชน (เช่น โครงการไทยนิยม ยั่งยืน) แต่ทั้งนี้โครงการดังกล่าวจะต้องอยู่ภายใต้กรอบ หลักเกณฑ์ ตามที่กำหนด และผ่านความเห็นชอบจากมติที่ประชุมสมาชิก กองทุนหมู่บ้าน/กองทุนชุมชนเมือง

(๑.๓) แต่งตั้งคณะผู้รับผิดชอบโครงการ จำนวน ๔ คณะ ดังนี้

(๑.๓.๑) คณะผู้รับผิดชอบการดำเนินโครงการ จำนวน ๔ คน

(๑.๓.๒) คณะผู้รับผิดชอบการเบิกจ่ายเงินและจัดทำบัญชี จำนวน ๓ คน

(๑.๓.๓) คณะผู้รับผิดชอบการจัดซื้อจัดจ้าง จำนวน ๓ คน

(๑.๓.๔) คณะผู้รับผิดชอบการตรวจสอบและประเมินโครงการ จำนวน ๓ คน

กองทุนหมู่บ้านหรือกองทุนชุมชนเมืองสามารถใช้คณะผู้รับผิดชอบโครงการ ทั้ง ๔ คณะ จากโครงการเพิ่มความเข้มแข็งของเศรษฐกิจฐานรากตามแนวทางพระราชรัฐ หรือโครงการเพิ่มศักยภาพของหมู่บ้านและชุมชนเพื่อความเข้มแข็งของเศรษฐกิจฐานรากตามแนวทางพระราชรัฐได้ ทั้งนี้ต้องได้รับความเห็นชอบจากมติที่ประชุมสมาชิกเกินกึ่งหนึ่ง

(๑.๔) การประชุมสมาชิกกองทุนหมู่บ้านหรือกองทุนชุมชนเมืองต้องมีสมาชิก กองทุนเข้าร่วมประชุมไม่น้อยกว่ากึ่งหนึ่งของจำนวนสมาชิกทั้งหมด หรือตามที่คณะกรรมการฯ กำหนด และมีมติรับรองโครงการด้วยเสียงข้างมากของสมาชิกที่เข้าร่วมประชุม

(๑.๕) การประชุมสมาชิกกองทุนหมู่บ้านหรือกองทุนชุมชนเมืองเพื่อพิจารณา กรอบ/แผนงาน/กิจกรรม/โครงการ โดยเน้นให้เกิดประโยชน์ต่อส่วนรวมอย่างแท้จริง ทั้งนี้ ต้องไม่มีลักษณะ หรือมีนัยแอบแฝงเพื่อการนำเงินไปให้สมาชิกกองทุนหมู่บ้านหรือกองทุนชุมชนเมืองกักขัง หรือเพื่อประโยชน์ ส่วนบุคคล

(๑.๖) ให้กองทุนหมู่บ้าน/กองทุนชุมชนเมือง ปิดประกาศโครงการ พร้อม ภาพถ่ายการประชุมสมาชิก เพื่อการมีส่วนร่วมในการดำเนินโครงการให้มีความโปร่งใส ตรวจสอบได้

(๒) การยื่นขอรับการสนับสนุนงบประมาณ

(๒.๑) กองทุนหมู่บ้านหรือกองทุนชุมชนเมือง จัดทำแบบคำขอรับการ สนับสนุนงบประมาณตามโครงการพัฒนาหมู่บ้านและชุมชนอย่างยั่งยืนโดยศาสตร์พระราชชาติตามแนวทาง พระราชรัฐ (คพป. ๐๒) พร้อมรายละเอียดโครงการ และเอกสารประกอบ ดังนี้

(๒.๑.๑) สำเนาหนังสือแสดงการจดทะเบียนเป็นนิติบุคคล

(๒.๑.๒) สำเนางบการเงินของปีที่ผ่านมา (บัญชีที่ ๑)

(๒.๑.๓) สำเนาการแต่งตั้งผู้ตรวจสอบภายในของกองทุนหมู่บ้าน

(๒.๑.๔) สำเนาสมุดบัญชีเงินฝากบัญชีพระราชรัฐ

(๒.๑.๕) บันทึกรายงานการประชุมสมาชิก (คพป. ๐๓)

(๒.๑.๖) รายชื่อคณะกรรมการกองทุนหมู่บ้าน (คพป. ๐๓/๑)

(๒.๑.๗) รายชื่อผู้เข้าร่วมประชุมสมาชิก (คพป. ๐๓/๒)

(๒.๑.๘) แผนการพัฒนากองทุนหมู่บ้าน (คพป. ๐๓/๓)

(๒.๑.๙) รายงานผลการดำเนินงานโครงการเพิ่มความเข้มแข็งของ

เศรษฐกิจฐานรากตามแนวทางพระราชรัฐ (๕๐๐,๐๐๐ บาท) (คพป. ๐๔)

(๒.๑.๑๐) รายงานผลการดำเนินงานโครงการเพิ่มศักยภาพหมู่บ้านและชุมชนเพื่อความเข้มแข็งของเศรษฐกิจฐานรากตามแนวทางพระราชรัฐ (๒๐๐,๐๐๐ บาท) (คพป. ๐๕)

(๒.๑.๑๑) แผนการใช้จ่ายเงิน (คพป. ๐๖)

(๒.๑.๑๒) สำเนาประกาศกองทุนหมู่บ้าน (คพป.๐๗) พร้อมภาพถ่ายการประชุมสมาชิก

หมายเหตุ กองทุนหมู่บ้าน/ชุมชนเมือง ที่ได้รับงบประมาณสนับสนุนตามโครงการเพิ่มความเข้มแข็งของเศรษฐกิจฐานรากตามแนวทางพระราชรัฐ และโครงการเพิ่มศักยภาพของหมู่บ้านและชุมชนเพื่อความเข้มแข็งของเศรษฐกิจฐานรากตามแนวทางพระราชรัฐ ให้รายงานผลการดำเนินงานตามแบบ คพป. ๐๔ และ คพป. ๐๕ เพื่อประกอบการขอรับการสนับสนุนงบประมาณตามโครงการพัฒนาหมู่บ้านและชุมชนอย่างยั่งยืนโดยศาสตร์พระราชาตามแนวทางพระราชรัฐ

(๒.๒) กองทุนหมู่บ้าน/กองทุนชุมชนเมือง สามารถยื่นขอรับการสนับสนุนงบประมาณได้ที่ สำนักงานกองทุนหมู่บ้านและชุมชนเมืองแห่งชาติ สาขา หรือศูนย์ปฏิบัติการจังหวัด และช่องทางที่ สทบ. กำหนด

(๕) คณะกรรมการ และการพิจารณาความพร้อม

คณะกรรมการกองทุนหมู่บ้านและชุมชนเมืองแห่งชาติ (กทบ.) แต่งตั้งหรือมอบหมายคณะกรรมการฯ ทำหน้าที่บริหารโครงการพัฒนาหมู่บ้านและชุมชนอย่างยั่งยืนโดยศาสตร์พระราชาตามแนวทางพระราชรัฐ อันรวมถึงการกำหนดกรอบ หลักเกณฑ์ และแนวทางการดำเนินงาน ตลอดจนพิจารณาอนุมัติโครงการและงบประมาณ ให้แก่กองทุนหมู่บ้านหรือกองทุนชุมชนเมืองตามหลักเกณฑ์และเงื่อนไขที่กำหนด

ทั้งนี้ คณะกรรมการดังกล่าวอาจแต่งตั้งคณะทำงาน หรือมอบหมายส่วนงานของ สทบ. เพื่อทำหน้าที่สนับสนุน ติดตามการขับเคลื่อนการดำเนินงานโครงการ ตลอดจนพิจารณาความพร้อมตามหลักเกณฑ์และกระบวนการ เสนอคณะกรรมการฯ พิจารณาอนุมัติโครงการต่อไป

การพิจารณาความพร้อมของกองทุนหมู่บ้านมีหลักเกณฑ์ ดังนี้

(ก) เป็นกองทุนหมู่บ้านหรือกองทุนชุมชนเมืองที่มีคุณสมบัติตามที่กำหนด
(ข) พิจารณาจากการดำเนินงานของกองทุนหมู่บ้านหรือกองทุนชุมชนเมืองที่ผ่านมา โดยต้องเป็นกองทุนหมู่บ้านหรือกองทุนชุมชนเมืองที่มีการบริหารจัดการที่ดี โปร่งใส ตรวจสอบได้ มีระบบการตรวจสอบภายใน และมี

- งบการเงินของปีที่ผ่านมา (บัญชีที่ ๑)
- มีการแบ่งหน้าที่รับผิดชอบของคณะกรรมการกองทุนหมู่บ้าน/ชุมชนเมือง
- มีการแต่งตั้งผู้ตรวจสอบภายในกองทุนหมู่บ้าน/ชุมชนเมือง

(ค) กระบวนการได้มาของโครงการ

- จัดประชุมสมาชิกให้เป็นไปตามหลักเกณฑ์ที่กำหนด
- องค์กรประชุมสมาชิกเป็นไปตามหลักเกณฑ์ที่กำหนด
- มติที่ประชุมเสนอและเห็นชอบโครงการ
- มีผู้แทนคณะกรรมการเครือข่ายกองทุนหมู่บ้านและชุมชนเมือง

ระดับตำบลเป็นผู้สังเกตการณ์ในการจัดประชุมสมาชิก

(จ) โครงการของกองทุนหมู่บ้านหรือกองทุนชุมชนเมืองที่ขอรับการสนับสนุนงบประมาณ จะต้องมึลักษณะอย่างหนึ่งอย่างใด ดังนี้

- เป็นโครงการที่สามารถส่งเสริมและพัฒนาต่อยอดการดำเนินงานโครงการของกองทุนหมู่บ้านและชุมชนเมืองตามโครงการเพิ่มความเข้มแข็งของเศรษฐกิจฐานรากตามแนวทางพระราชรัฐหรือโครงการเพิ่มศักยภาพหมู่บ้านและชุมชนเพิ่มความเข้มแข็งของเศรษฐกิจฐานรากตามแนวทางพระราชรัฐ

- เป็นโครงการที่พัฒนาโครงสร้างพื้นฐานในการส่งเสริมและสนับสนุนการสร้างอาชีพ สร้างงาน สร้างรายได้ และการเพิ่มศักยภาพในการประกอบอาชีพและความเป็นอยู่ของคนในหมู่บ้านและชุมชนให้ดีขึ้น

- เป็นโครงการที่ดำเนินการตามแนวทาง “ศาสตร์พระราชา” หรือหลักการของปรัชญาเศรษฐกิจพอเพียง

- เป็นโครงการที่มีลักษณะกิจกรรมที่ต่อเนื่อง มีการหมุนเวียนของรายได้/ผลกำไร ซึ่งทำให้เกิดการหมุนเวียนของเงินทุนต่อไปในอนาคต หรือสนับสนุนการจ้างงานในหมู่บ้าน/ชุมชนหรือเพื่อแก้ไขปัญหาความจำเป็นเร่งด่วนของหมู่บ้าน/ชุมชน

- เป็นโครงการที่คณะอนุกรรมการฯ พิจารณาเห็นว่าเป็นโครงการที่ดี มีความเหมาะสม และควรมีการดำเนินการ

(๖) การให้ความเห็น การอนุมัติงบประมาณ และการจัดสรรโอนเงิน

(๑) การตรวจสอบคุณสมบัติ และพิจารณาความพร้อมของกองทุนหมู่บ้าน หรือกองทุนชุมชนเมือง และกระบวนการได้มาของโครงการ ให้ดำเนินการในพื้นที่จังหวัด ตามวิธีการที่คณะอนุกรรมการฯ กำหนด ในระหว่างที่ยังไม่มีคณะอนุกรรมการฯ ให้ สทพ. ดำเนินการตรวจสอบคุณสมบัติ และพิจารณาความพร้อมของกองทุนหมู่บ้านหรือกองทุนชุมชนเมือง และรวบรวมข้อมูลกองทุนหมู่บ้านหรือกองทุนชุมชนเมืองที่มีคุณสมบัติและความพร้อมตามหลักเกณฑ์ เพื่อนำเสนอพิจารณาอนุมัติงบประมาณตามโครงการต่อไป ทั้งนี้หากโครงการที่เสนอไม่เป็นไปตามหลักเกณฑ์ หรือเงื่อนไขที่กำหนดให้กองทุนหมู่บ้านหรือกองทุนชุมชนเมือง แก้ไข ปรับปรุง และนำเข้ากระบวนการพิจารณาใหม่

(๒) คณะอนุกรรมการฯ พิจารณาอนุมัติสนับสนุนงบประมาณ ให้แก่กองทุนหมู่บ้านหรือกองทุนชุมชนเมือง ตามหลักเกณฑ์และเงื่อนไขที่กำหนด และรายงานคณะกรรมการกองทุนหมู่บ้านและชุมชนเมืองแห่งชาติทราบ

(๓) สำนักงานกองทุนหมู่บ้านและชุมชนเมืองแห่งชาติ (สทพ.) แจ้งผลการอนุมัติและจัดสรรงบประมาณให้กองทุนหมู่บ้านหรือกองทุนชุมชนเมืองทราบ

(๗) การติดตาม ส่งเสริม และสนับสนุนการดำเนินโครงการ

กองทุนหมู่บ้านหรือกองทุนชุมชนเมือง สามารถประสานขอรับการสนับสนุนการดำเนินงานโครงการได้ที่สำนักงานกองทุนหมู่บ้านและชุมชนเมืองแห่งชาติ สำนักงานกองทุนหมู่บ้านและชุมชนเมืองแห่งชาติ สาขา ศูนย์ปฏิบัติการจังหวัด เครือข่ายกองทุนหมู่บ้านและชุมชนเมือง หรือส่วนงานที่คณะอนุกรรมการฯ หรือ สทพ. กำหนด เพื่อติดตาม ช่วยเหลือ สนับสนุน และแก้ไขปัญหา ในการขับเคลื่อนการดำเนินงานโครงการให้ประสบความสำเร็จ

(๘) การตรวจสอบและประเมินโครงการ

(๑) การตรวจสอบและประเมินโครงการของกองทุนหมู่บ้านหรือกองทุนชุมชนเมือง คณะผู้รับผิดชอบการตรวจสอบและประเมินโครงการ ดำเนินการติดตามประเมินผลและจัดทำรายงานความก้าวหน้าโครงการ ดังนี้

(๑.๑) การประเมินผลโครงการเมื่อดำเนินการเสร็จสิ้นครั้งแรก คณะผู้รับผิดชอบการตรวจสอบและประเมินโครงการ ดำเนินการตรวจสอบและรายงานผลการดำเนินงานโครงการเบื้องต้นเกี่ยวกับการดำเนินงานโครงการ ทั้งการตรวจสอบ การตรวจรับวัสดุอุปกรณ์ การใช้จ่ายเงิน การบริหารโครงการตามมติที่ประชุม ตลอดจนปัญหา/อุปสรรคพร้อมข้อเสนอแนะ ทั้งนี้หลักเกณฑ์ วิธีการและเงื่อนไขการรายงานให้เป็นไปตามที่คณะอนุกรรมการ กำหนด

(๑.๒) การประเมินผลโครงการเมื่อดำเนินการครบรอบ ๖ เดือน หรือ ๑ ปี ให้กองทุนหมู่บ้านหรือกองทุนชุมชนเมืองดำเนินการรายงานผลความก้าวหน้า ความสำเร็จและผลงานที่เป็นรูปธรรมของการดำเนินงานโครงการ ตลอดจนปัญหา/อุปสรรคพร้อมข้อเสนอแนะ

(๒) การตรวจสอบและประเมินผลการดำเนินงานโครงการพัฒนาหมู่บ้านและชุมชน อย่างยั่งยืนโดยศาสตร์พระราชามาตามแนวทางพระราชรัฐ คณะอนุกรรมการฯ อาจแต่งตั้งคณะทำงานหรือมอบหมายบุคคล/ส่วนงาน เพื่อทำหน้าที่ในการติดตาม ตรวจสอบ และประเมินผลการดำเนินงานโครงการ

(๙) การรายงาน

(๑) คณะกรรมการกองทุนหมู่บ้านหรือกองทุนชุมชนเมือง จัดทำรายงานผลการดำเนินงานปิดประกาศสาธารณะให้สมาชิก/ประชาชนในหมู่บ้าน/ชุมชนได้รับทราบ และรายงานให้สำนักงานกองทุนหมู่บ้านและชุมชนเมืองแห่งชาติ ตามหลักเกณฑ์ วิธีการ และเงื่อนไขที่คณะอนุกรรมการฯ กำหนด

(๒) คณะอนุกรรมการฯ ประมวล รวบรวมรายงานและผลการดำเนินการโครงการพัฒนาหมู่บ้านและชุมชนอย่างยั่งยืนโดยศาสตร์พระราชามาตามแนวทางพระราชรัฐของกองทุนหมู่บ้านหรือกองทุนชุมชนเมือง จากคณะทำงาน หรือ บุคคล/ส่วนงาน ที่คณะอนุกรรมการฯ ได้มอบหมายให้ ติดตาม ตรวจสอบ และประเมินผลการดำเนินการโครงการพัฒนาหมู่บ้านและชุมชนอย่างยั่งยืนโดยศาสตร์พระราชามาตามแนวทางพระราชรัฐ

(๓) คณะอนุกรรมการฯ รายงานผลการดำเนินการโครงการฯ ให้คณะกรรมการกองทุนหมู่บ้านและชุมชนเมืองแห่งชาติ

คำแนะนำสำหรับการดำเนินโครงการ

การกำหนดระเบียบ ข้อบังคับ ประกาศ หรือคำสั่ง ของกองทุนหมู่บ้าน

การดำเนินกิจกรรม/โครงการของกองทุนหมู่บ้านหรือกองทุนชุมชนเมือง ภายใต้บัญชีประชารัฐ ให้กำหนดระเบียบ ข้อบังคับ ประกาศ หรือคำสั่ง ของกองทุนหมู่บ้านหรือกองทุนชุมชนเมือง เพื่อใช้ในการ กำหนดหลักเกณฑ์ เงื่อนไข วิธีการในการบริหารจัดการกิจกรรม/โครงการ โดยต้องสอดคล้องกับระเบียบ ข้อบังคับ ของกองทุนหมู่บ้านหรือกองทุนชุมชนเมืองที่เกี่ยวข้องกับการบริหารจัดการ และสอดคล้องกับ บทบาทหน้าที่ของคณะผู้รับผิดชอบทั้ง ๔ คณะ ทั้งนี้รายละเอียดที่จะมีการกำหนดไว้ในระเบียบ ข้อบังคับ ประกาศ หรือคำสั่ง ของกองทุนหมู่บ้านหรือกองทุนชุมชนเมือง ควรมืองค์ประกอบ ดังนี้

- วัตถุประสงค์ในการดำเนินกิจกรรม/โครงการ
- ทุนหรือทรัพย์สินของบัญชีประชารัฐ
- การดำเนินกิจกรรม/โครงการ/หลักเกณฑ์ เงื่อนไข วิธีการ ในการร่วมกิจกรรม/โครงการ
- การบริหารจัดการกิจกรรม/โครงการ (สอดคล้องกับคณะผู้รับผิดชอบทั้ง ๔ คณะ)
- ระบบการเงิน และบัญชีประชารัฐ
 - ทุนที่จะใช้ในการดำเนินกิจกรรม/โครงการ
 - ค่าใช้จ่ายของบัญชีประชารัฐ
 - รายได้ของบัญชีประชารัฐ
 - กำไรสุทธิของบัญชีประชารัฐ
 - การจัดทำบัญชี/งบการเงิน
 - การรายงานสถานะทางการเงิน

หมายเหตุ : วันที่ ๓๑ ธันวาคมของทุกปี ให้ถือเป็นวันสิ้นปีบัญชีของบัญชีประชารัฐ

- การจัดสรรกำไรสุทธิของบัญชีประชารัฐ
- อื่นๆ ที่เกี่ยวข้องกับการดำเนินกิจกรรม/โครงการ

แนวทางการจัดทำโครงการ

เหตุผล/ที่มาของโครงการ

การกำหนดกิจกรรม/โครงการ จะต้องเป็นกิจกรรม/โครงการ ที่จะต้องสอดคล้องหรือสอดคล้องกับแผนพัฒนาของ หมู่บ้าน/ชุมชน เช่น แผนชุมชน แผนสภาเกษตรกร และแผนพัฒนาอื่นๆ ของหมู่บ้าน/ชุมชน (เช่น โครงการ ไทยนิยม ยั่งยืน) แผนของกองทุนหมู่บ้านหรือกองทุนชุมชนเมือง และเป็นโครงการที่สามารถส่งเสริมและพัฒนา ต่อยอดการดำเนินงานโครงการของกองทุนหมู่บ้านหรือกองทุนชุมชนเมือง ตามโครงการเพิ่มความเข้มแข็งของเศรษฐกิจ ฐานราก ตามแนวทางประชารัฐ - เป็นโครงการที่สามารถส่งเสริมและพัฒนาต่อยอดการดำเนินงานโครงการ ของกองทุนหมู่บ้านและชุมชนเมือง ตามโครงการเพิ่มความเข้มแข็งของเศรษฐกิจฐานรากตามแนวทางประชา รัฐ หรือโครงการเพิ่มศักยภาพหมู่บ้านและชุมชนเพิ่มความเข้มแข็งของเศรษฐกิจฐานรากตามแนวทางประชา รัฐ หรือโครงการพัฒนาหมู่บ้านและชุมชนอย่างยั่งยืนโดยศาสตร์พระราชาตามแนวทางประชารัฐ

- เป็นโครงการที่พัฒนาโครงสร้างพื้นฐานในการส่งเสริมและสนับสนุนการสร้างอาชีพ สร้างงาน สร้าง รายได้ และการเพิ่มศักยภาพในการประกอบอาชีพและความเป็นอยู่ของคนในหมู่บ้านและชุมชนให้ดีขึ้น

- เป็นโครงการที่ดำเนินการตามแนวทาง “ศาสตร์พระราชา” หรือหลักการของปรัชญาเศรษฐกิจพอเพียง

- เป็นโครงการที่มีลักษณะกิจกรรมที่ต่อเนื่อง มีการหมุนเวียนของรายได้/ผลกำไร ซึ่งทำให้เกิดการหมุนเวียนของเงินทุนต่อไปในอนาคต หรือสนับสนุนการจ้างงานในหมู่บ้าน/ชุมชน หรือเพื่อแก้ไขปัญหาความจำเป็นเร่งด่วนของหมู่บ้าน/ชุมชน

- เป็นโครงการที่คณะกรรมการฯ พิจารณาเห็นว่า เป็นโครงการที่ดีมีความเหมาะสม และควรมีการดำเนินการ

ทั้งนี้ กองทุนหมู่บ้านหรือกองทุนชุมชนเมือง สามารถรับฟังปัญหา/ความต้องการเพื่อนำไปสู่การกำหนดกิจกรรมหรือโครงการโดยกระบวนการดังต่อไปนี้ได้

การรับฟังปัญหา/ความต้องการ

คณะกรรมการกองทุนหมู่บ้านหรือกองทุนชุมชนเมือง จะต้องดำเนินการจัดประชุมสมาชิกกองทุนหมู่บ้านหรือกองทุนชุมชนเมือง เพื่อแสดงความคิดเห็นและเสนอแนะ ปัญหา/ความต้องการต่อที่ประชุม โดยคณะกรรมการกองทุนหมู่บ้านหรือกองทุนชุมชนเมืองจะต้องบันทึกทุกปัญหา/ความต้องการไว้อย่างโปร่งใส ตรวจสอบได้ทุกกรณี

สมาชิกผู้เข้าร่วมประชุมทุกคนมี “สิทธิ” เท่าเทียมกันในการเสนอความต้องการหรือปัญหาที่เกิดขึ้นต่อที่ประชุม ดังนั้นขอให้ทุกคนแสดงความคิดเห็นได้อย่างเต็มที่ โดยคณะกรรมการกองทุนหมู่บ้านหรือกองทุนชุมชนเมือง จะบันทึกทุกความเห็นของท่านอย่างเปิดเผย โปร่งใส ตรวจสอบได้ทุกกรณี

กิจกรรมหรือโครงการ จะต้องมึลักษณะที่เน้นให้เกิดประโยชน์ต่อส่วนรวมอย่างแท้จริง รวมทั้งต้องไม่มีลักษณะหรือมีนัยแอบแฝงเพื่อการนำเงินไปให้สมาชิกกู้ยืม หรือเพื่อประโยชน์ส่วนบุคคล

ขอเสนอโครงการแก้ปัญหาต่าง ๆ (พร้อมผู้สนับสนุนแต่ละโครงการ) ดังนี้

๑. _____

๒. _____

๓. _____

๔. _____

๕. _____

๖. _____

๗. _____

๘. _____

การร่วมกันพิจารณาปัญหา/ความต้องการ

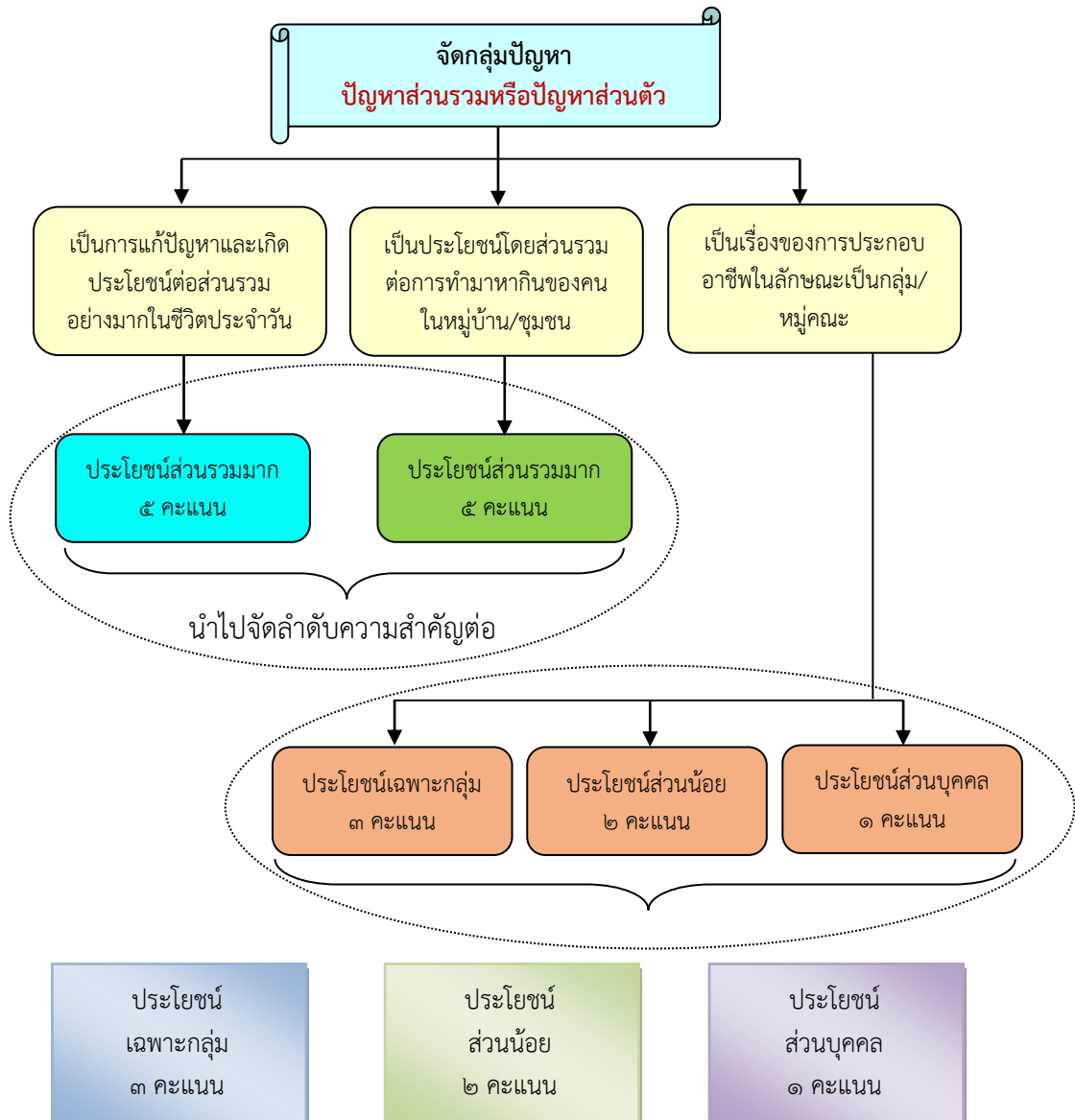
๑. การจัดกลุ่มปัญหาว่าเป็นเรื่องของส่วนรวมหรือส่วนตัว
๒. การจัดลำดับความสำคัญตามความเร่งด่วน/ความต้องการ
๓. ประโยชน์/ความคุ้มค่า
๔. เงินที่ต้องใช้ และวิธีการแก้ปัญหา

	๑ ประโยชน์ ส่วนรวม	๒ ความจำเป็น เร่งด่วน	๓ ประโยชน์ ที่จะได้รับ	๔ จำนวนเงินที่ต้องใช้	๕ วิธีการดำเนินการ	คะแนนรวม (ข้อ ๑-๕)
โครงการ (ใส่ชื่อโครงการ และวงเงิน โดยประมาณ)	๕ = ส่วนรวมมาก ๔ = ส่วนรวม ๓ = เฉพาะกลุ่ม ๒ = ส่วนน้อย ๑ = เฉพาะบุคคล	๕ = เร่งด่วนมาก ๔ = เร่งด่วน ๓ = ปานกลาง ๒ = ไม่เร่งด่วน ๑ = ไม่เร่งด่วนเลย	๕ = ได้มากที่สุด ๔ = ได้มาก ๓ = ได้ปานกลาง ๒ = ได้น้อย ๑ = ได้น้อยมาก	๕ = ใช้น้อย ๔ = ใช้บางส่วน ๓ = ใช้หมดพอดี ๒ = ใช้เกินเล็กน้อย ๑ = ใช้เกินมาก	๕ = ทำได้เองทั้งหมด ๔ = ทำได้แต่ต้องมีคนแนะนำ ๓ = ขอความช่วยเหลือจาก ๑ หน่วยงาน ๒ = ขอความช่วยเหลือจากหลายหน่วยงาน ๑ = ทำเองไม่ได้ ต้องให้หน่วยงานอื่นทำ	
โครงการ ก. (..... บาท)						
โครงการ ข. (..... บาท)						
โครงการ ค. (..... บาท)						
โครงการ (..... บาท)						

การจัดกลุ่มปัญหา/ความต้องการ

วิธีการ คือ พิจารณาที่ละปัญหา/ความต้องการว่ามีประโยชน์ต่อพวกเราอย่างน้อยแค่ไหนเป็นประโยชน์ต่อพวกเราส่วนรวม หรือประโยชน์ต่อคนส่วนน้อย หรือเป็นประโยชน์เฉพาะกลุ่ม หรือเป็นประโยชน์ส่วนตัวของคนใดคนหนึ่ง ขอให้แสดงความเห็นได้เต็มที่ แล้วมาลงคะแนนกัน

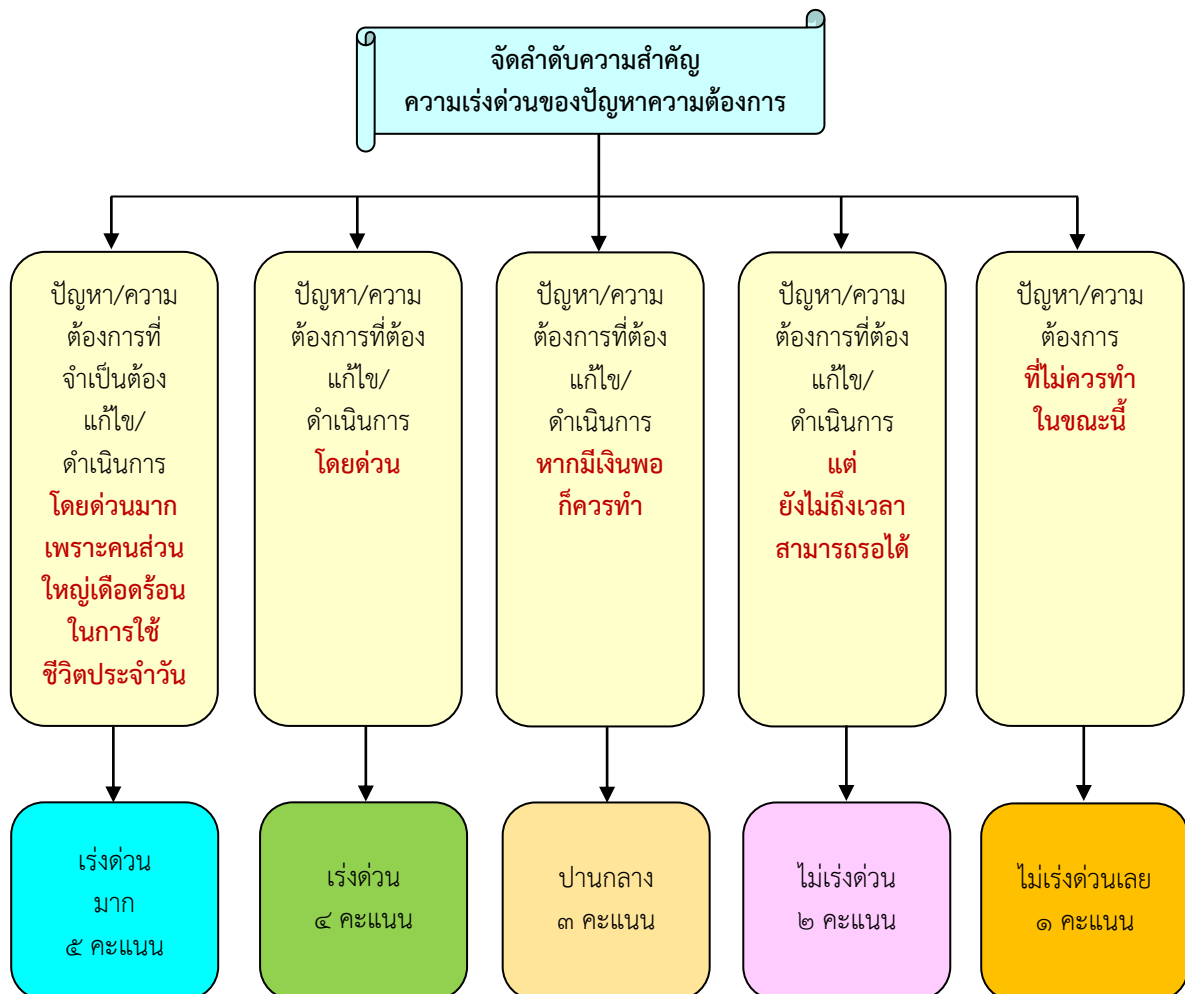
โครงการ (ใส่ชื่อโครงการ และวงเงิน โดยประมาณ)	๑ ประโยชน์ส่วนรวม
	๕ = ส่วนรวมมาก ๔ = ส่วนรวม ๓ = เฉพาะกลุ่ม ๒ = ส่วนน้อย ๑ = เฉพาะบุคคล
โครงการ ก. (..... บาท)	
โครงการ ข. (..... บาท)	
โครงการ ค. (..... บาท)	
โครงการ (..... บาท)	



การจัดลำดับความสำคัญ/ความเร่งด่วน

วิธีการ คือ พิจารณาที่ละปัญหา/ความต้องการว่าแต่ละปัญหา/ความต้องการว่ามีความจำเป็นหรือความเร่งด่วนในระดับใดเร่งด่วนมากต้องดำเนินการทันที หรือเร่งด่วนต้องแก้ไขหรือเร่งด่วนปานกลาง หรือไม่เร่งด่วนรอได้ หรือไม่เร่งด่วนเลยขอให้แสดงความเห็นได้เต็มที่ และลงคะแนนได้อย่างเสรี

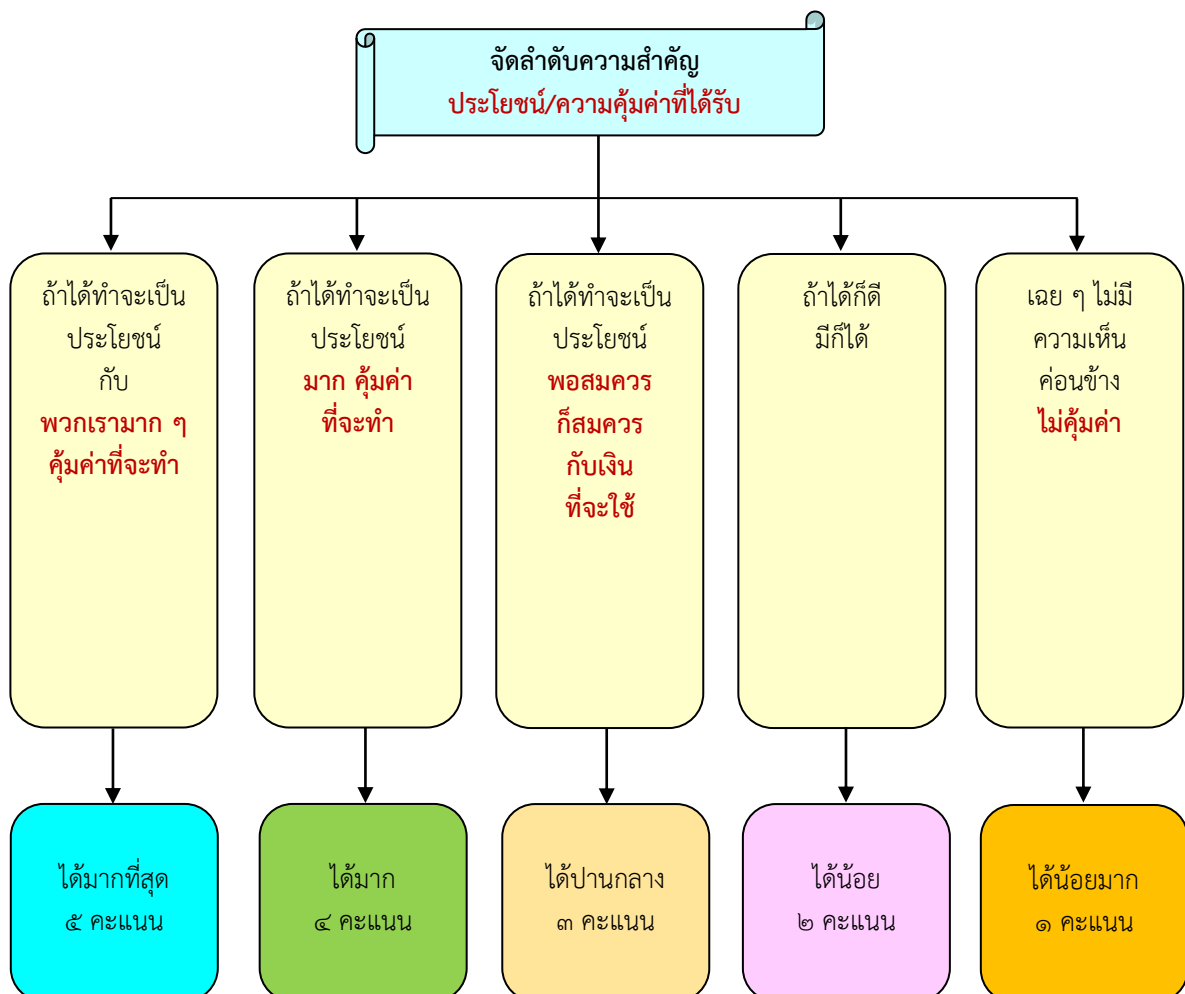
โครงการ (ใส่ชื่อโครงการ และวงเงิน โดยประมาณ)	๒ ความจำเป็นเร่งด่วน
	๕ = เร่งด่วนมาก ๔ = เร่งด่วน ๓ = ปานกลาง ๒ = ไม่เร่งด่วน ๑ = ไม่เร่งด่วน
โครงการ ก. (..... บาท)	
โครงการ ข. (..... บาท)	
โครงการ ค. (..... บาท)	
โครงการ (..... บาท)	



การจัดลำดับความสำคัญ/ประโยชน์ที่ได้รับ

วิธีการ คือ พิจารณาที่ละปัญหา/ความต้องการว่า หากดำเนินโครงการแล้วพวกเราจะได้รับประโยชน์/ค้ำค่าแค่ไหน เป็นประโยชน์มากที่สุดและค้ำค่ามาก ๆ หรือเป็นประโยชน์มากและค้ำค่า หรือเป็นประโยชน์ปานกลางเหมาะกับเงินที่ใช้ไปหรือได้ก็คุ้มก็ได้ หรือเฉย ๆ ก่อนไปทางไม่ค้ำค่าขอให้แสดงความเห็นได้เต็มที่ และลงคะแนนได้อย่างอิสระเต็มที่

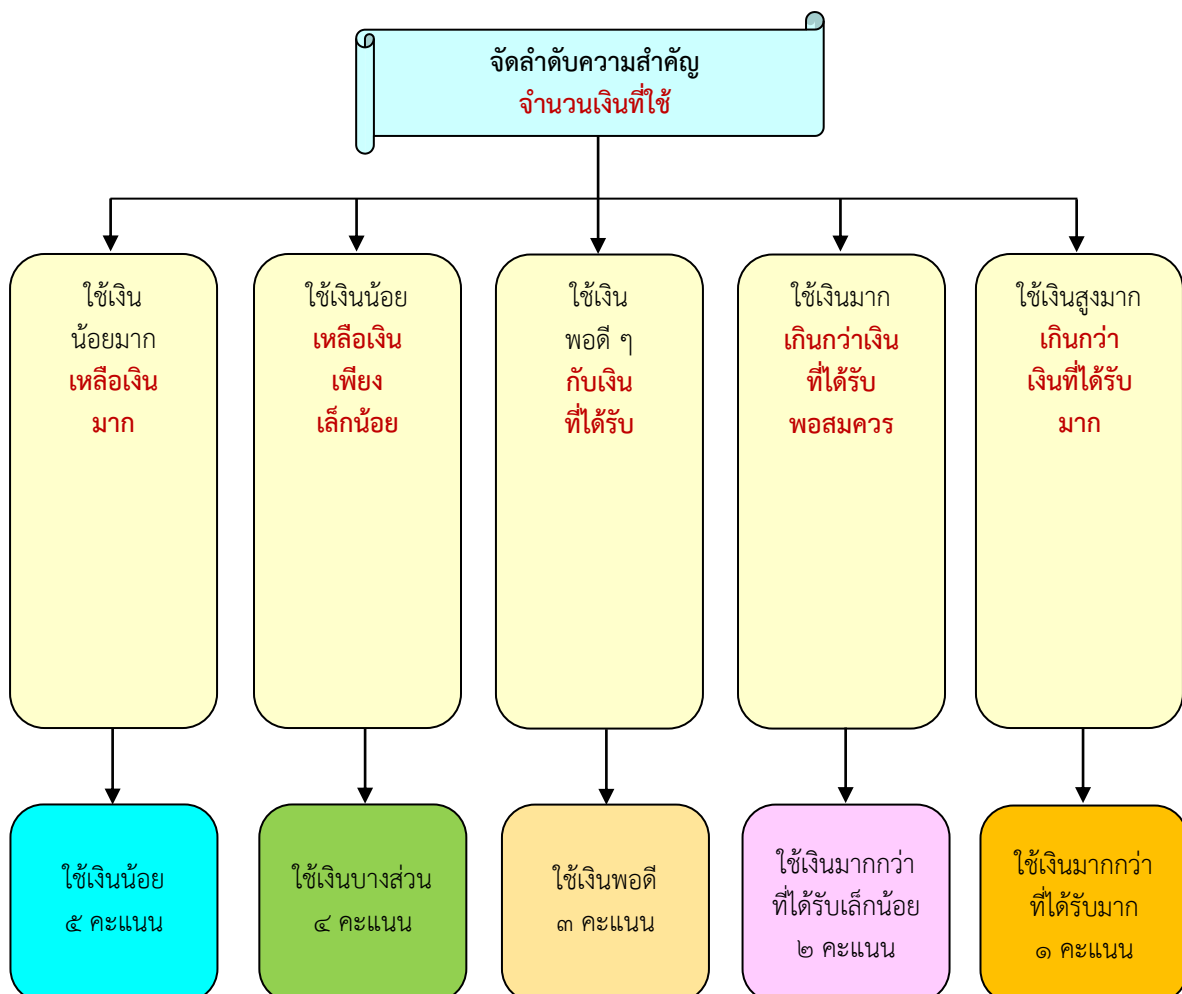
โครงการ (ใส่ชื่อโครงการ และวงเงิน โดยประมาณ)	๓ ประโยชน์ที่ได้รับ
	๕ = ได้มากที่สุด ๔ = ได้มาก ๓ = ได้ปานกลาง ๒ = ได้น้อย ๑ = ได้น้อยมาก
โครงการ ก. (..... บาท)	
โครงการ ข. (..... บาท)	
โครงการ ค. (..... บาท)	
โครงการ(..... บาท)	



การจัดลำดับความสำคัญ/จำนวนเงินที่ต้องใช้

วิธีการ คือ พิจารณาที่ละปัญหา/ความต้องการว่า หากดำเนินโครงการแล้วพวกเราจะได้รับประโยชน์/คุ้มค่าแค่ไหน เป็นประโยชน์มากที่สุดและคุ้มค่ามาก ๆ หรือเป็นประโยชน์มากและคุ้มค่า หรือเป็นประโยชน์ปานกลางเหมาะกับเงินที่ใช้ไปหรือได้ก็คุ้มก็ได้ หรือเฉย ๆ ค่อนไปทางไม่คุ้มค่าขอให้แสดงความเห็นได้เต็มที่ และลงคะแนนได้อย่างอิสระเต็มที่

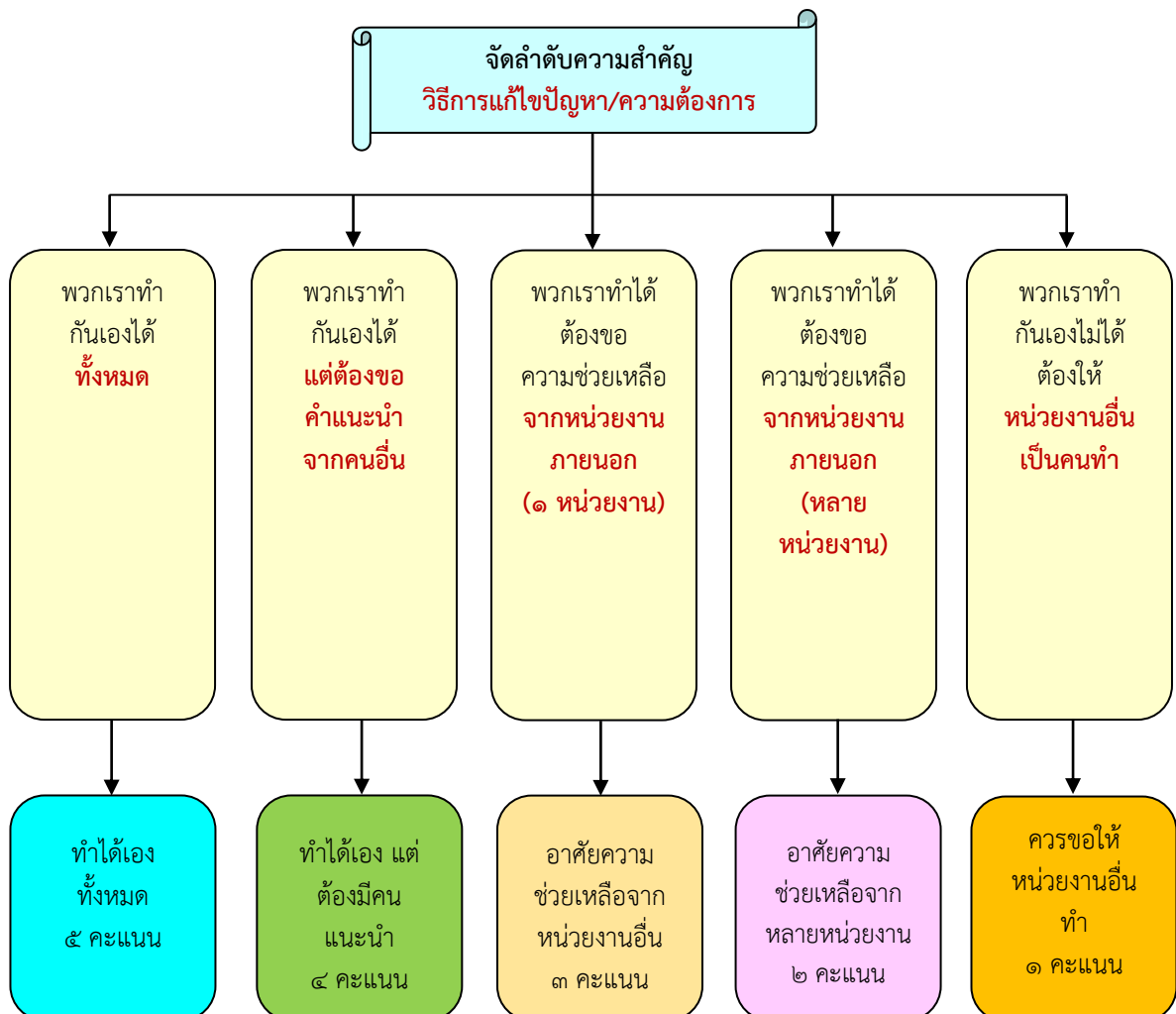
โครงการ (ใส่ชื่อโครงการ และวงเงิน โดยประมาณ)	๔ จำนวนเงินที่ต้องใช้
	๕ = ใช้น้อย ๔ = ใช้บางส่วน ๓ = ใช้หมดพอดี ๒ = ใช้เกินเล็กน้อย ๑ = ใช้เกินมาก
โครงการ ก. (..... บาท)	
โครงการ ข. (..... บาท)	
โครงการ ค. (..... บาท)	
โครงการ (..... บาท)	



การจัดลำดับความสำคัญ/วิธีการแก้ไขปัญหา

วิธีการ คือ พิจารณาที่ละปัญหา/ความต้องการว่า ในการแก้ไขปัญหา/ความต้องการแต่ละเรื่องนั้น จะใช้วิธีการอะไร พวกเราทำกันเองได้ทั้งหมด หรือทำกันเองได้แต่ต้องขอคำแนะนำจากคนอื่น หรือต้องขอความช่วยเหลือจากหน่วยงานภายนอก หรือต้องขอความช่วยเหลือจากหลายหน่วยงาน หรือไม่สามารถทำกันเองได้ต้องให้หน่วยงานอื่นเป็นคนทำขอให้ทุกคนแสดงความเห็น และลงคะแนนได้อย่างอิสระเต็มที่

โครงการ (ใส่ชื่อโครงการ และวงเงิน โดยประมาณ)	๕ วิธีการดำเนินการ
	๕ = ทำได้เองทั้งหมด ๔ = ทำได้แต่ต้องมีคนแนะนำ ๓ = ขอความช่วยเหลือจาก ๑ หน่วยงาน ๒ = ขอความช่วยเหลือจากหลายหน่วยงาน ๑ = ทำเองไม่ได้ ต้องให้หน่วยงานอื่นทำ
โครงการ ก. (..... บาท)	
โครงการ ข. (..... บาท)	
โครงการ ค. (..... บาท)	
โครงการ (..... บาท)	



ตารางคะแนนการพิจารณา

คณะกรรมการกองทุนหมู่บ้านหรือกองทุนชุมชนเมือง จะเป็นผู้สรุปคะแนนของแต่ละประเด็นในทุกโครงการให้ที่ประชุมได้รับทราบโดยทั่วกัน วิธีการสรุปคะแนนง่ายมากคือ บวกคะแนนทั้ง ๕ ประเด็นก็จะได้คะแนนรวมของแต่ละโครงการ

โครงการ (ใส่ชื่อโครงการ และวงเงิน โดยประมาณ)	๑ ประโยชน์ ส่วนรวม	๒ ความจำเป็น เร่งด่วน	๓ ประโยชน์ ที่จะได้รับ	๔ จำนวนเงิน ที่ต้องใช้	๕ วิธีการดำเนินการ	คะแนนรวม (ข้อ ๑-๕)
	๕ = ส่วนรวมมาก ๔ = ส่วนรวม ๓ = เฉพาะกลุ่ม ๒ = ส่วนน้อย ๑ = เฉพาะบุคคล	๕ = เร่งด่วนมาก ๔ = เร่งด่วน ๓ = ปานกลาง ๒ = ไม่เร่งด่วน ๑ = ไม่เร่งด่วนเลย	๕ = ได้มากที่สุด ๔ = ได้มาก ๓ = ได้ปานกลาง ๒ = ได้น้อย ๑ = ได้น้อยมาก	๕ = ใช้เงินน้อย ๔ = ใช้บางส่วน ๓ = ใช้หมดพอดี ๒ = ใช้เกินเล็กน้อย ๑ = ใช้เงินมาก	๕ = ทำได้เองทั้งหมด ๔ = ทำได้แต่ต้องมีคนแนะนำ ๓ = ขอความช่วยเหลือจาก ๑ หน่วยงาน ๒ = ขอความช่วยเหลือจากหลาย หน่วยงาน ๑ = ทำเองไม่ได้ ต้องให้หน่วยงานอื่นทำ	
โครงการ ก. (..... บาท)	๕	๔	๕	๑	๑	๑๖
โครงการ ข. (..... บาท)	๕	๓	๕	๔	๔	๒๑
โครงการ ค. (..... บาท)	๔	๔	๔	๓	๓	๑๘
โครงการ (..... บาท)	๓	๔	๒	๓	๔	๑๖

การคัดเลือกโครงการ

หลังจากที่พวกเราได้ร่วมกันพิจารณาที่ละปัญหาแล้ว ขอให้ที่ประชุมสมาชิกได้ลงคะแนนเลือกโครงการที่ต้องการ โดยผู้มีสิทธิในการลงคะแนน คือ สมาชิกกองทุนหมู่บ้านหรือกองทุนชุมชนเมือง ผู้มีสิทธิเข้าร่วมประชุมและต้องเป็นผู้มาประชุมในวันนี้เท่านั้น การลงคะแนนให้กระทำโดยวิธีเปิดเผย และให้ถือว่า ๑ คน ๑ เสียง เป็น ๑ คะแนน ขอให้ทุกคนได้โหวตให้โครงการต่าง ๆ ตามที่ต้องการได้ ณ บัดนี้



สรุปตารางคะแนนการพิจารณา

คณะกรรมการกองทุนหมู่บ้านหรือกองทุนชุมชนเมือง รวมผลการลงคะแนนเพื่อเลือกโครงการ และจัดอันดับที่ให้โครงการที่มีคะแนนสูงสุดไปน้อยสุดตามลำดับ

โครงการ (ใส่ชื่อโครงการและวงเงิน โดยประมาณ)	คะแนนรวม (ข้อ ๑-๕)	ผลการลงคะแนนของ ประชาชนในหมู่บ้าน/ ชุมชนเพื่อเลือก โครงการใช้คะแนนดิบ (โดยการประมาณ)	ลำดับที่ของโครงการ ที่ได้รับความเห็นชอบ จากส่วนรวม
โครงการ ก. (.....บาท)	-	-	-
โครงการ ข. (.....บาท)	-	-	-
โครงการ ค. (.....บาท)	-	-	-
โครงการ..... (.....บาท)	-	-	-

การดำเนินงานของคณะผู้รับผิดชอบโครงการ

คณะผู้รับผิดชอบการเบิกจ่ายเงินและการจัดทำบัญชี

๑. คณะผู้รับผิดชอบการเบิกจ่ายเงินและจัดทำบัญชี ให้มีหน้าที่เปิดบัญชีเงินฝาก เบิกจ่าย นำฝากเงิน จัดทำบัญชีรายรับ-รายจ่าย ของกองทุนหมู่บ้านหรือกองทุนชุมชนเมืองตามโครงการ โดยเหรียญกษาปณ์เป็นผู้เก็บรักษาเงินสด สมุดคู่ฝากบัญชีและใบเสร็จรับเงิน

๒. บัญชีประชาชาติของกองทุนหมู่บ้านหรือกองทุนชุมชนเมือง

๒.๑ ผู้รับผิดชอบการเบิกจ่ายเงินและจัดทำบัญชี จะต้องบันทึกทุกรายการลงในบัญชีธนาคาร ทุกครั้งเมื่อมีการรับหรือเบิกจ่ายเงินโครงการ รวมทั้งนำไปติดประกาศสาธารณะด้วย เพื่อแสดงให้สมาชิกและประชาชนได้ทราบสถานะทางการเงินของบัญชีประชาชาติ

๒.๒ “บัญชีรายรับ-รายจ่าย” ผู้รับผิดชอบการเบิกจ่ายเงินและจัดทำบัญชี จะต้องบันทึกทุกรายการเมื่อมีการรับหรือเบิกจ่ายตามรายการของการจัดซื้อจัดจ้างหรือกิจกรรมต่างๆ ลงในบัญชีรายรับ-รายจ่าย

๒.๓ “ทะเบียนคุมเอกสารการเบิกจ่ายตามบัญชี” ผู้รับผิดชอบการเบิกจ่ายเงินและจัดทำบัญชี จะเป็นผู้บันทึกรายละเอียดใบเสร็จ/บิลเงินสด/ใบสำคัญรับเงินทุกรายการลงในทะเบียนคุมเอกสารการเบิกจ่ายตามบัญชีทุกครั้ง

๒.๔ “บัญชีคุมวัสดุ/ครุภัณฑ์” ผู้รับผิดชอบการเบิกจ่ายเงินและจัดทำบัญชี จะเป็นผู้บันทึกรายการวัสดุ/ครุภัณฑ์ทุกรายการลงในบัญชีคุมวัสดุ/ครุภัณฑ์ทุกครั้ง

๓. หลักการจัดทำบัญชี

ใครบันทึก	ผู้รับผิดชอบการเบิกจ่ายเงินและจัดทำบัญชีจะเป็นผู้บันทึกบัญชี
บันทึกอะไร	บันทึกรายการรับที่ได้มาและรายการจ่ายที่จ่ายออกไปในทุกครั้ง และควรทำทันที
บันทึกทำไม	บันทึกเพื่อให้รู้ว่ามีการรับเงิน และการใช้จ่ายเงินอย่างไร แล้วมียอดเงินคงเหลืออยู่เท่าไร
บันทึกเมื่อไร	ต้องบันทึกทุกครั้งที่มีการรับและจ่ายเงิน
บันทึกที่ไหน	บันทึกลงในสมุดบัญชีบัญชีประชาชาติ
บันทึกอย่างไร	บันทึกในสมุดบัญชีบัญชีประชาชาติพร้อมทั้งแนบหลักฐานการเบิกจ่ายทุกครั้ง

๔. ข้อควรจำ

๔.๑ คณะผู้รับผิดชอบการเบิกจ่ายเงินและจัดทำบัญชี คอยลงบันทึกเมื่อมีการรับเงินและจ่ายเงินทุกครั้ง เพื่อควบคุมการใช้จ่ายเงิน

๔.๒ ติดประกาศบัญชีต่าง ๆ ให้สมาชิกและประชาชนได้รับรู้โดยทั่วกันเพื่อการตรวจสอบบัญชีบัญชีประชาชาติ

๕. ข้อเสนอแนะในการจัดทำบัญชี “คณะผู้รับผิดชอบในการเบิกจ่ายเงินและจัดทำบัญชี” จะเป็นผู้เก็บรวบรวมหลักฐาน และจัดทำบัญชีต่าง ๆ ของโครงการ โดยมีข้อเสนอแนะ ดังนี้

๕.๑ จัดทำบัญชีทุกครั้งที่มีการรับหรือจ่ายเงิน โดยบันทึกตามจริงและควรจัดทำสรุปการใช้เงินเมื่อปิดโครงการด้วย เมื่อสิ้นวันหากมีเงินสดคงเหลือในมือให้รับนำฝากธนาคารภายในวันทำการถัดไป (หากมีความจำเป็นต้องเก็บรักษาเงินสด)

๕.๒ สมุดบัญชีและบัญชีต่าง ๆ ของโครงการควรเก็บไว้ในที่ปลอดภัยโดยเอกสารรับจ่ายเงินต่าง ๆ ก็ต้องเรียงลำดับให้เป็นระเบียบ เพื่อความสะดวกในการตรวจสอบ

๖. ประโยชน์ในการจัดทำบัญชี

๖.๑ ช่วยควบคุมการใช้จ่ายเพื่อจะตรวจสอบ รายรับ-รายจ่าย และยอดเงินคงเหลือ

๖.๒ เพื่อใช้เป็นข้อมูลยืนยันในการตรวจสอบโครงการให้สมาชิกและประชาชนหรือหน่วยงานที่เกี่ยวข้อง

๖.๓ เพื่อเตือนผู้รับผิดชอบทางการเงินให้ทราบ

๗. แบบฟอร์ม/เอกสารที่เกี่ยวข้อง

๗.๑ บัญชีเงินฝากธนาคาร

๗.๒ บัญชีรับ-จ่าย

๗.๓ ทะเบียนคุมวัสดุ

๗.๔ ทะเบียนคุมครุภัณฑ์

๗.๕ ทะเบียนคุมเอกสารการเบิก-จ่าย

๗.๖ ใบสำคัญรับเงิน

๗.๗ แบบขอเปิดบัญชีประชาชาติ

๗.๘ สมุดบัญชีประชาชาติ

๗.๙ แบบตรวจรับการจัดซื้อ จัดจ้าง

หมายเหตุ : ในการรับเงินจากกองทุนหมู่บ้านหรือกองทุนชุมชนเมือง ผู้รับเงินต้องแนบสำเนาบัตรประจำตัวประชาชน พร้อมรับรองสำเนาทุกครั้ง

คณะผู้รับผิดชอบการดำเนินโครงการ

๑. คณะผู้รับผิดชอบการดำเนินโครงการ มีหน้าที่จัดประชุม จัดเตรียมรายละเอียดต่างๆ ของโครงการ กำหนดขั้นตอนการทำงาน ระยะเวลา รายการวัสดุอุปกรณ์ งบประมาณตามโครงการ และยื่นคำขอรับการสนับสนุนเงินงบประมาณโครงการ

๒. ข้อเสนอแนะ

๒.๑ โครงการที่เสนอขอรับการสนับสนุนงบประมาณจะต้องเป็นไปตามหลักเกณฑ์ เงื่อนไข และวิธีการที่คณะอนุกรรมการดำเนินงานกำหนด

๒.๒ การจัดทำรายละเอียดโครงการที่ขอรับการสนับสนุน ให้ดำเนินการตามแบบคำขอรับการสนับสนุนงบประมาณโครงการ โดยผู้เสนอโครงการจะต้องมีเอกสารประกอบที่แสดงให้เห็นถึงความพร้อม ความคุ้มค่า และความยั่งยืนของโครงการ สามารถดำเนินการได้จริง และเกิดประโยชน์ต่อสมาชิก หมู่บ้าน/ชุมชน ตามที่กำหนด

๒.๓ การเสนอวงเงินงบประมาณที่ใช้ในการดำเนินโครงการ ควรระบุรายละเอียดกิจกรรมการดำเนินงาน พร้อมจำนวนเงินที่จะต้องใช้ในแต่ละกิจกรรมให้ชัดเจน และหากเป็นโครงการที่ได้รับการสนับสนุน /ช่วยเหลือจากหน่วยงาน บริษัท ห้างร้านต่าง ๆ จำเป็นต้องมีเอกสารหลักฐานแสดงถึงการได้รับความช่วยเหลือ สนับสนุน โดยไม่มีเงื่อนไขผูกมัด

๓. แบบฟอร์มที่เกี่ยวข้อง
 - ๓.๑ แบบหนังสือนำเสนอโครงการ
 - ๓.๒ แบบคำขอรับการสนับสนุนงบประมาณโครงการ
 - ๓.๓ แบบรายละเอียดโครงการ
 - ๓.๔ แบบรายชื่อคณะกรรมการกองทุนหมู่บ้าน
 - ๓.๕ แบบบันทึกรายงานการประชุมสมาชิก
 - ๓.๖ แบบรายชื่อผู้เข้าร่วมประชุมสมาชิก

คณะผู้รับผิดชอบการจัดซื้อจัดจ้าง

๑. คณะผู้รับผิดชอบการจัดซื้อจัดจ้าง มีหน้าที่จัดซื้อจัดจ้างตามกิจกรรมของโครงการ โดยคณะผู้รับผิดชอบการจัดซื้อจัดจ้าง จะต้องติดประกาศสาธารณะเพื่อชี้แจงหลักเกณฑ์ในการจัดซื้อจัดจ้าง ให้สมาชิกและประชาชนในหมู่บ้าน/ชุมชนได้รับทราบ รวมทั้งแจ้งความต้องการของวัสดุ ครุภัณฑ์ฯ โดยระบุ ปริมาณ คุณภาพ ระยะเวลาที่ใช้ และสถานที่ส่งมอบให้ครบถ้วนทุกครั้ง เพื่อความโปร่งใส ทั้งนี้การดำเนินงาน ตามโครงการไม่ต้องอิงระเบียบราชการ

๒. ข้อปฏิบัติสำคัญในการจัดซื้อจัดจ้าง

๒.๑ การตรวจรับการจัดซื้อจัดจ้าง ให้ผู้รับผิดชอบดำเนินโครงการ เป็นผู้ตรวจรับและลงนาม กำกับอย่างน้อย ๒ ใน ๓ ทุกครั้ง

๒.๒ กรณีที่มีเงินเหลือ ให้ผู้รับผิดชอบดำเนินโครงการ เป็นผู้เก็บรักษาเงินสดและเก็บรักษาไว้ในที่ปลอดภัย

๒.๓ กรณีที่มีเงินสดคงเหลือหลังจากปิดโครงการ ให้ผู้รับผิดชอบดำเนินโครงการส่งมอบเงินสด คงเหลือคืนให้แก่ผู้รับผิดชอบการเบิกจ่ายเงินและจัดทำบัญชี เพื่อนำฝากเข้าบัญชีประชารัฐ และแจ้งให้ ผู้รับผิดชอบในการจัดทำบัญชี ลงหลักฐานในบัญชีรายรับ-รายจ่าย พร้อมทั้งติดประกาศบัญชีประชารัฐและ บัญชีรายรับ-รายจ่าย ให้สมาชิกและประชาชนทราบโดยทั่วกัน

๓. หลักสำคัญในการจัดซื้อจัดจ้าง

- ๓.๑ คำนึงถึงผลประโยชน์ของกองทุนหมู่บ้านหรือกองทุนชุมชนเมืองเป็นอันดับแรก
- ๓.๒ รับฟังความคิดเห็นของสมาชิก
- ๓.๓ กองทุนหมู่บ้านหรือกองทุนชุมชนเมืองได้รับประโยชน์จากการจัดซื้อจัดจ้างสูงสุด
- ๓.๔ รู้ถึงขั้นตอนการดำเนินงานของโครงการที่จัดซื้อจัดจ้าง
- ๓.๕ ซื่อสัตย์ สุจริต ยุติธรรม โปร่งใส ตรวจสอบได้
- ๓.๖ ให้ความช่วยเหลือ ประสานงานซึ่งกันและกันด้วยดี

๔. แบบฟอร์มที่เกี่ยวข้อง

- ๔.๑ แบบสืบราคา ใบเสนอราคา
- ๔.๒ แบบแผนการใช้จ่ายเงิน
- ๔.๓ แบบตรวจรับการจัดซื้อจัดจ้าง

คณะผู้รับผิดชอบการตรวจสอบและประเมินโครงการ

๑. คณะผู้รับผิดชอบการตรวจสอบและประเมินโครงการ เพื่อทำหน้าที่ในการควบคุมโครงการให้สำเร็จลุล่วงอย่างรวดเร็วและได้ผลสำเร็จตามที่ต้องการ

๒. หลักการในการควบคุม

๒.๑ ควบคุมดูแลการดำเนินงานให้เป็นไปตามเป้าหมายของโครงการ

๒.๒ ควบคุมแต่ละกิจกรรมให้ดำเนินการเสร็จสิ้นภายในระยะเวลาที่กำหนด

๒.๓ ใช้เงินในแต่ละกิจกรรมให้ประหยัดและคุ้มค่าที่สุด

๒.๔ การใช้จ่ายเงินต้องมีหลักฐานที่ถูกต้อง และสามารถตรวจสอบได้

๒.๕ หากพบปัญหาหรืออุปสรรค ให้แจ้งคณะกรรมการกองทุนหมู่บ้านหรือกองทุนชุมชนเมือง เพื่อร่วมกันแก้ไขโดยด่วน

๓. การควบคุมตรวจสอบและประเมินโครงการ การติดตามและจัดทำรายงานความก้าวหน้าโครงการควรดำเนินการ ดังต่อไปนี้

๓.๑ ตรวจสอบ ตรวจสอบนับวัสดุอุปกรณ์ และประเมินผลการดำเนินโครงการใช้จ่ายเงินให้ถูกต้อง มีหลักฐานตรวจสอบได้ รวมถึงตรวจสอบการดำเนินงาน และบริหารโครงการให้เป็นไปตามวัตถุประสงค์

๓.๒ จัดทำรายงานความก้าวหน้า ปัญหา/อุปสรรค พร้อมข้อเสนอแนะต่อคณะกรรมการดำเนินงานโครงการ สำนักงานกองทุนหมู่บ้านและชุมชนเมืองแห่งชาติ (สทบ.)

๓.๓ ในกรณีที่มีปัญหาหรืออุปสรรคใดๆ ที่กองทุนหมู่บ้านหรือกองทุนชุมชนเมือง ไม่สามารถแก้ไขได้เอง สามารถขอคำแนะนำ หรือความช่วยเหลือจากหน่วยที่เกี่ยวข้องได้แก่

๓.๓.๑ คณะทำงานดำเนินโครงการ

๓.๓.๒ ศูนย์ปฏิบัติการจังหวัด

๓.๓.๓ สำนักงานกองทุนหมู่บ้านและชุมชนเมืองแห่งชาติ สาขา

๓.๓.๔ สำนักงานกองทุนหมู่บ้านและชุมชนเมืองแห่งชาติ

๓.๓.๕ เครือข่ายกองทุนหมู่บ้านและชุมชนเมือง

๓.๓.๖ อาสาประชารัฐ

๓.๓.๗ องค์กร/หน่วยงานภาคี

๔. การรายงานผลการดำเนินงาน

หลังจากที่กองทุนหมู่บ้านหรือกองทุนชุมชนเมืองได้รับการสนับสนุนเงินงบประมาณโครงการแล้วจะต้องรายงานผลการดำเนินโครงการ และการใช้จ่ายเงิน ดังนี้

๔.๑ รายงานผลการดำเนินโครงการตั้งแต่เริ่มการดำเนินโครงการจนถึงสิ้นสุดโครงการครั้งแรก

๔.๒ รายงานผลการดำเนินโครงการ/ประเมินการดำเนินโครงการเมื่อดำเนินการครบ ๖ เดือน หรือ ๑ ปี เพื่อแสดงถึงผลการดำเนินงาน/ความสำเร็จของโครงการ และเป็นการรายงานผลการดำเนินงานต่อรัฐบาล เพื่อนำไปสู่การพัฒนาขยายผลต่อไปในอนาคต

๕. การประเมินผลโครงการ

๕.๑ เมื่อดำเนินโครงการเสร็จสิ้นแล้ว ต้องมีการประเมินผลโครงการ เพื่อนำผลการประเมินโครงการไปปรับปรุงและพัฒนาต่อไป

๕.๒ คณะผู้รับผิดชอบตรวจสอบและประเมินโครงการ จะต้องสำรวจความพึงพอใจของผู้ที่เกี่ยวข้องกับการดำเนินโครงการ ทั้งนี้ ขึ้นตอน วิธีการ และรายละเอียดในการรายงานให้เป็นไปตามที่สำนักงานกองทุนหมู่บ้านและชุมชนเมืองแห่งชาติ (สทบ.) คณะอนุกรรมการดำเนินงานโครงการกำหนด

๖. แบบฟอร์มที่เกี่ยวข้อง

๖.๑ แบบรายงานความก้าวหน้าการดำเนินงานโครงการ

๖.๒ แบบการประเมินโครงการเมื่อดำเนินการครบ ๖ เดือน หรือ ๑ ปี

ภาคผนวก

ช่องทางในการติดต่อ

ผู้สนใจสามารถสอบถามรายละเอียด/ขอข้อมูลเพิ่มเติม หรือขอคำปรึกษา คำแนะนำ ความช่วยเหลือได้จาก

สำนักงานกองทุนหมู่บ้านและชุมชนเมืองแห่งชาติ

๒๐๐ หมู่ที่ ๔ ชั้น ๒๔ อาคารจัสตินอินเตอร์เนชั่นแนล
ถนนแจ้งวัฒนะ อำเภอปากเกร็ด จังหวัดนนทบุรี ๑๑๑๒๐
โทรศัพท์ ๐ ๒๑๐๐ ๔๒๐๙
โทรสาร ๐ ๒๑๐๐ ๔๒๐๕
www.villagefund.or.th

สำนักงานกองทุนหมู่บ้านและชุมชนเมืองแห่งชาติ สาขา ๑

บ้านเลขที่ ๒๓/๑ หมู่ที่ ๗ ตำบลดอนแก้ว
อำเภอแมริม จังหวัดเชียงใหม่ ๕๐๑๘๐
โทรศัพท์ ๐ ๕๓๑๒ ๑๗๓๔-๕
โทรสาร ๐ ๕๓๑๒ ๑๗๑๑

สำนักงานกองทุนหมู่บ้านและชุมชนเมืองแห่งชาติ สาขา ๒

อาคารเลขที่ ๑๔๖/๑๒๙-๑๓๐ ถนนอินใจมี ตำบลท่าอิฐ
อำเภอเมืองจังหวัดอุตรดิตถ์ ๕๓๐๐๐
โทรศัพท์ ๐ ๕๕๔๑ ๒๑๔๙/๔๕
โทรสาร ๐ ๕๕๔๑ ๒๑๖๐

สำนักงานกองทุนหมู่บ้านและชุมชนเมืองแห่งชาติ สาขา ๓

อาคารเลขที่ ๓๖/๕ ถนนบรมไตรโลกนาถ ตำบลในเมือง
อำเภอเมือง จังหวัดพิษณุโลก ๖๕๐๐๐
โทรศัพท์ ๐ ๕๕๒๕ ๙๓๙๐/๔๗๐
โทรสาร ๐ ๕๕๒๕ ๙๓๙๑

สำนักงานกองทุนหมู่บ้านและชุมชนเมืองแห่งชาติ สาขา ๔

อาคารเลขที่ ๓๐๘ หมู่ที่ ๑๖ ถนนแจ้งสนิท ตำบลเหนือเมือง
อำเภอเมืองร้อยเอ็ด จังหวัดร้อยเอ็ด ๔๕๐๐๐
โทรศัพท์ ๐ ๔๓๕๑ ๒๓๘๒/๕๕๔
โทรสาร ๐ ๔๓๕๑ ๒๓๖๕

สำนักงานกองทุนหมู่บ้านและชุมชนเมืองแห่งชาติ สาขา ๕

อาคารเลขที่ ๑๖๔/๗ ถนนรอบเมือง ตำบลในเมือง
อำเภอเมืองขอนแก่น จังหวัดขอนแก่น ๔๐๐๐๐
โทรศัพท์ ๐ ๔๓๒๗ ๐๒๕๑-๒
โทรสาร ๐ ๔๓๒๗ ๐๒๕๓

สำนักงานกองทุนหมู่บ้านและชุมชนเมืองแห่งชาติ สาขา ๖

อาคารเลขที่ ๕๓/๔-๕ ถนนหมากแข้ง ตำบลหมากแข้ง
อำเภอเมืองอุดรธานี จังหวัดอุดรธานี ๔๑๐๐๐
โทรศัพท์ ๐ ๔๒๒๒ ๒๐๐๖/๐๗๖
โทรสาร ๐ ๔๒๒๒ ๑๙๙๐

สำนักงานกองทุนหมู่บ้านและชุมชนเมืองแห่งชาติ สาขา ๗

อาคารเลขที่ ๒๘๕/๑๙ ซอยมิตรภาพ ๑๕ ถนนมิตรภาพ
ตำบลในเมือง อำเภอเมือง จังหวัดนครราชสีมา ๓๐๐๐๐
โทรศัพท์ ๐ ๔๔๒๒ ๒๗๘๗-๘
โทรสาร ๐ ๔๔๒๒ ๒๗๘๙

สำนักงานกองทุนหมู่บ้านและชุมชนเมืองแห่งชาติ สาขา ๘

บ้านเลขที่ ๘ ซอยชยางกูร ๓๔ ถนนชยางกูร ตำบลในเมือง
อำเภอเมือง จังหวัดอุบลราชธานี ๓๔๐๐๐
โทรศัพท์ ๐ ๔๕๓๑ ๓๗๔๐-๑
โทรสาร ๐ ๔๕๓๑ ๓๗๔๒

สำนักงานกองทุนหมู่บ้านและชุมชนเมืองแห่งชาติ สาขา ๙

อาคารเลขที่ ๖๗/๗-๘ หมู่ที่ ๒ ถนนบางไผ่ ตำบลบางไผ่
อำเภอเมือง จังหวัดสุราษฎร์ธานี ๘๔๐๐๐
โทรศัพท์ ๐ ๗๗๒๘ ๙๖๓๑/๖๒๗
โทรสาร ๐ ๗๗๒๘ ๙๖๓๒

สำนักงานกองทุนหมู่บ้านและชุมชนเมืองแห่งชาติ สาขา ๑๐

อาคารเลขที่ ๕๘๐ และ ๕๘๒ หมู่ที่ ๒ ตำบลพะวง
อำเภอเมือง จังหวัดสงขลา ๙๐๑๐๐
โทรศัพท์ ๐ ๗๔๓๓ ๓๒๖๑-๒
โทรสาร ๐ ๗๔๓๓ ๓๒๖๓

สำนักงานกองทุนหมู่บ้านและชุมชนเมืองแห่งชาติ สาขา ๑๑

อาคารเลขที่ ๑๑๐/๑๑๔-๕ หมู่ที่ ๒ ตำบลเสม็ด
อำเภอเมืองชลบุรี จังหวัดชลบุรี ๒๐๑๓๐
โทรศัพท์ ๐ ๓๘๔๕ ๕๔๗๒-๓
โทรสาร ๐ ๓๘๔๕ ๕๔๗๔

สำนักงานกองทุนหมู่บ้านและชุมชนเมืองแห่งชาติ สาขา ๑๒

อาคารเลขที่ ๒๖๐/๑๗ หมู่ที่ ๒ ตำบลเจดีย์หัก
อำเภอเมือง จังหวัดราชบุรี ๗๐๐๐๐
โทรศัพท์ ๐ ๓๒๓๒ ๗๕๗๑-๒
โทรสาร ๐ ๓๒๓๒ ๗๕๗๐

สำนักงานกองทุนหมู่บ้านและชุมชนเมืองแห่งชาติ สาขา ๑๓

อาคารเลขที่ ๑๖๖/๑๑-๑๒ หมู่ที่ ๑ ตำบลเขาสามยอด
อำเภอเมืองลพบุรี จังหวัดลพบุรี ๑๕๐๐๐
โทรศัพท์ ๐ ๓๖๔๒ ๔๓๕๘/๕๖๖
โทรสาร ๐ ๓๖๔๒ ๔๐๖๘

เอกสารประกอบคำขอรับการสนับสนุนงบประมาณโครงการพัฒนาหมู่บ้านและชุมชนอย่างยั่งยืนโดย
ศาสตร์พระราชาตามแนวทางพระราชรัฐ (กองทุนละ ๓ แสนบาท)

การจัดเรียงเอกสารตามลำดับดังนี้

๑. หนังสือนำเสนอโครงการพัฒนาหมู่บ้านและชุมชนอย่างยั่งยืนโดยศาสตร์พระราชาตามแนวทางพระราชรัฐ (คพป.๐๑)
๒. แบบคำขอรับการสนับสนุนงบประมาณ (ตามแบบ คพป.๐๒)
๓. สำเนาหนังสือแสดงการจดทะเบียนเป็นนิติบุคคล
๔. สำเนางบการเงินของปีที่ผ่านมา (บัญชีที่ ๑) ณ วันที่ ๓๑ ธันวาคม ๒๕๖๐ พร้อมแนบสำเนานำสมุดบัญชีธนาคารบัญชีที่ ๑ (มีเลขบัญชี) + สำเนารายการความเคลื่อนไหวทางการเงินบัญชีที่ ๑ ที่แสดงให้เห็นถึงการปิดงบการเงินของปีที่ผ่านมา (ตั้งแต่ปี ๒๕๕๙-ปัจจุบัน)
๕. สำเนาสมุดบัญชีธนาคารเงินฝากบัญชีพระราชรัฐ (สำเนาทุกหน้า)
๖. สำเนาการแต่งตั้งผู้ตรวจสอบภายในของกองทุนหมู่บ้าน + สำเนาบันทนาการประชุมที่เห็นชอบแต่งตั้งผู้ตรวจสอบภายใน
๗. รายชื่อคณะกรรมการกองทุนหมู่บ้าน (ตามแบบ คพป.๐๓/๑) + สำเนาบันทนาการประชุมที่มีการเลือกคณะกรรมการกองทุนชุดปัจจุบัน
๘. รายชื่อผู้เข้าร่วมประชุมสมาชิก (ตามแบบ คพป.๐๓/๒)
๙. บันทึกรายงานการประชุมสมาชิก (ตามแบบ คพป.๐๓) โดยการจดบันทึกรายงานการประชุมประกอบด้วย
 - ๙.๑ สมาชิกลงลายมือชื่อเข้าร่วมประชุมในสมุดบันทึกรายงานการประชุมของกองทุนพร้อมจดวาระการประชุมในสมุดบันทึกรายงานการประชุมเพื่อพิจารณาโครงการ
 - ๙.๒ สมาชิกลงลายมือชื่อเข้าร่วมประชุมตามแบบรายชื่อผู้เข้าร่วมประชุมสมาชิก (ตามแบบ คพป.๐๓/๒) พร้อมวาระการประชุมตามแบบบันทึกรายงานการประชุมสมาชิก (ตามแบบ คพป.๐๓)
 - ๙.๓ ที่ประชุมสมาชิก แต่งตั้งคณะผู้รับผิดชอบโครงการ
 - ๙.๔ ผู้สังเกตการณ์การประชุม คือ ผู้แทนคณะกรรมการเครือข่ายกองทุนหมู่บ้านระดับตำบล/อำเภอ
๑๐. สำเนาบันทนาการประชุมตามข้อ ๙.๑ และ ๙.๒
๑๑. แผนการพัฒนากองทุนหมู่บ้าน (ตามแบบ คพป.๐๓/๓)
๑๒. ภาพถ่ายการปิดประกาศ และภาพถ่ายการประชุมสมาชิกที่เสนอโครงการ (คพป.๐๗)
๑๓. รายงานผลการดำเนินงานโครงการเพิ่มความเข้มแข็งของเศรษฐกิจฐานรากตามแนวทางพระราชรัฐ (๕๐๐,๐๐๐ บาท ตามแบบ คพป.๐๔ + ภาพถ่ายกิจกรรมการดำเนินการ)
๑๔. รายงานผลการดำเนินงานโครงการเพิ่มศักยภาพหมู่บ้านและชุมชนเพื่อความเข้มแข็งของเศรษฐกิจฐานรากตามแนวทางพระราชรัฐ (๒๐๐,๐๐๐ บาท ตามแบบ คพป.๐๕+ ภาพถ่ายกิจกรรมการดำเนินการ)
๑๕. แผนใช้จ่ายเงิน (ตามแบบ คพป.๐๖)

แนวทางการดำเนินงานโครงการพัฒนาหมู่บ้านและชุมชนอย่างยั่งยืน

โดยศาสตร์พระราชามาตามแนวทางพระราชรัฐ

ตามที่ รัฐบาลได้สนับสนุนการพัฒนาศักยภาพกองทุนหมู่บ้านและชุมชนเมือง โดยจัดสรรงบประมาณตามโครงการเพิ่มความเข้มแข็งของเศรษฐกิจฐานรากตามแนวทางพระราชรัฐ (วงเงิน ๓๕,๐๐๐ ล้านบาท) และโครงการเพิ่มศักยภาพหมู่บ้านและชุมชนเพื่อความเข้มแข็งของเศรษฐกิจฐานรากตามแนวทางพระราชรัฐ (วงเงิน ๑๕,๐๐๐ ล้านบาท) ให้กับกองทุนหมู่บ้านและชุมชนเมืองทั่วประเทศ ทำให้กองทุนหมู่บ้านฯ ได้มีโอกาสในการพัฒนากิจกรรมภายใต้กลไกพระราชรัฐของรัฐบาล เพื่อพัฒนาคุณภาพชีวิตให้กับประชาชนในหมู่บ้านและชุมชนมากยิ่งขึ้น โดยเฉพาะกิจกรรมด้านการประกอบอาชีพ การผลิตสินค้าและบริการที่ช่วยขับเคลื่อนเศรษฐกิจและส่งเสริมความเป็นอยู่ของประชาชนในหมู่บ้านและชุมชนให้ดีขึ้นเกิดผลิตผลผลิตภัณฑ์ จากครัวเรือนในชุมชนและกิจกรรมการบริการรูปแบบต่างๆ ได้มีการลงทุนในโครงสร้างพื้นฐานและดำเนินกิจกรรมที่เป็นประโยชน์ในการส่งเสริมศักยภาพในการประกอบอาชีพในชุมชน เกิดผลสำเร็จ บรรลุตามวัตถุประสงค์ของโครงการที่กำหนดในเบื้องต้น

ในการนี้ จึงเห็นควรให้มีการสนับสนุนเงินทุนเพื่อต่อยอดโครงการเดิม หรือสนับสนุนส่งเสริมการพัฒนาหมู่บ้านและชุมชน และยกระดับคุณภาพชีวิตของประชาชน เพื่อลดความเหลื่อมล้ำด้วยการให้โอกาสประชาชนบริหารจัดการและพัฒนาหมู่บ้านและชุมชนด้วยทรัพยากร ภูมิปัญญา และการมีส่วนร่วมของชุมชน โดยสนับสนุนการประกอบอาชีพเพื่อสร้างอาชีพ สร้างงาน สร้างรายได้ และสร้างการพัฒนาอย่างยั่งยืนโดยศาสตร์พระราชามา ด้วยความร่วมมือของทุกภาคส่วนตามแนวทางพระราชรัฐ โดยสนับสนุนเงินทุนให้แก่กองทุนหมู่บ้านและชุมชนเมือง ผ่านสำนักงานกองทุนหมู่บ้านและชุมชนเมืองแห่งชาติ (สทบ.) กองทุนละไม่เกิน ๓๐๐,๐๐๐ บาท ภายใต้วงเงินรวม ๒๐,๐๐๐ ล้านบาท เพื่อสนับสนุนการพัฒนาและยกระดับกองทุนหมู่บ้านและชุมชนเมืองให้มีความมั่นคง อันจะนำไปสู่การพัฒนาที่ยั่งยืนของกองทุนหมู่บ้านและชุมชนเมือง และประเทศชาติต่อไป

๑. วัตถุประสงค์

(๑) เพื่อลดความเหลื่อมล้ำและสร้างโอกาสในการพัฒนาคุณภาพชีวิตของประชาชนในหมู่บ้านและชุมชนเพื่อการพัฒนาอย่างยั่งยืน

(๒) เพื่อส่งเสริมกระบวนการมีส่วนร่วมในการแก้ไขปัญหาและพัฒนาของหมู่บ้านและชุมชนอย่างยั่งยืนด้วยศาสตร์พระราชามา

(๓) เพื่อเพิ่มศักยภาพกองทุนหมู่บ้านและชุมชนเมืองในการเป็นกลไกการพัฒนาและสนับสนุนการประกอบอาชีพ สร้างงาน สร้างรายได้ รวมถึงส่งเสริมความเป็นอยู่ของประชาชนในหมู่บ้านและชุมชน

(๔) เพื่อส่งเสริมระบบเศรษฐกิจและการลงทุนตามโมเดล “ประเทศไทย ๔.๐” โดยใช้ความหลากหลายทางทรัพยากรและภูมิปัญญาที่มีอยู่ให้เกิดคุณค่าและประโยชน์สูงสุดอันจะนำไปสู่การขับเคลื่อนเศรษฐกิจฐานรากด้วยนวัตกรรมใหม่

(๕) เพื่อส่งเสริมและสนับสนุนต่อยอดการดำเนินงานโครงการของกองทุนหมู่บ้านและชุมชนเมืองตามโครงการเพิ่มความเข้มแข็งของเศรษฐกิจฐานรากตามแนวทางพระราชรัฐ และโครงการ

เพิ่มศักยภาพของหมู่บ้านและชุมชนเพื่อความเข้มแข็งของเศรษฐกิจฐานรากตามแนวทางประชารัฐ ให้มีการพัฒนาและกระตุ้นเศรษฐกิจอย่างต่อเนื่องและยั่งยืน

(๖) เพื่อเสริมสร้างและปลูกจิตสำนึกในการบริหารงบประมาณดำเนินกิจกรรมร่วมกันตามความต้องการของชุมชน โดยยึดหลักการบริหารแบบมีส่วนร่วม โปร่งใส สามารถตรวจสอบได้ และเตรียมความพร้อมขององค์กรภาคประชาชนในการพัฒนาหมู่บ้านและชุมชน

(๗) เพื่อให้กองทุนหมู่บ้านฯ ได้มีบทบาทในการแก้ไขปัญหาและพัฒนาผู้มีรายได้น้อย โดยเฉพาะในส่วนที่เป็นสมาชิกกองทุนหมู่บ้านฯ ได้อย่างมีประสิทธิภาพ โดยเฉพาะอย่างยิ่งในการเข้าถึงแหล่งทุน การแก้ไขปัญหาหนี้ระบบ การจัดสวัสดิการ และการส่งเสริมการประกอบอาชีพเพื่อยกระดับรายได้ของคนในชุมชน

(๘) เพื่อให้การขับเคลื่อนเศรษฐกิจฐานรากตามแนวทางประชารัฐเป็นไปอย่างมีประสิทธิภาพ มีพลังและมีเครือข่ายสนับสนุนการดำเนินการ และสอดคล้องกับแนวทางไทยนิยมยั่งยืน

๒. เป้าหมายการดำเนินการ

กองทุนหมู่บ้านและชุมชนเมืองทั่วประเทศที่มีคุณสมบัติและมีความพร้อมในการดำเนินโครงการที่เหมาะสมตามแนวทางที่กำหนด

๓. คุณสมบัติและหลักเกณฑ์

(๑) เป็นกองทุนหมู่บ้านหรือกองทุนชุมชนเมืองที่จดทะเบียนเป็นนิติบุคคล

(๒) มีมติที่ประชุมสมาชิกกองทุนหมู่บ้านหรือกองทุนชุมชนเมืองเห็นชอบ โดยต้องมีสมาชิกเข้าร่วมประชุมไม่น้อยกว่ากึ่งหนึ่งของจำนวนสมาชิกทั้งหมด และมีมติด้วยเสียงข้างมากของสมาชิกที่เข้าร่วมประชุม หรือตามที่คณะกรรมการฯ หรือคณะกรรมการกองทุนหมู่บ้านและชุมชนเมืองแห่งชาติกำหนด

(๓) เป็นกองทุนหมู่บ้านหรือกองทุนชุมชนเมืองที่คณะกรรมการกองทุนหมู่บ้านหรือกองทุนชุมชนเมืองมีการบริหารจัดการที่ดี โปร่งใส ตรวจสอบได้

- มีการจัดทำงบการเงินของปีที่ผ่านมาและสามารถตรวจสอบได้

- มีการหมุนเวียนของเงินทุนอย่างสม่ำเสมอ

- ไม่เป็นกองทุนหมู่บ้านหรือชุมชนเมือง ที่มีข้อร้องเรียน หรืออยู่ระหว่างการตรวจสอบข้อเท็จจริง (กรณีที่ได้ดำเนินการตรวจสอบข้อร้องเรียน หรือข้อเท็จจริง และไม่มีมูลในการกระทำผิด หรือได้ดำเนินการแก้ไขปัญหาแล้ว ให้ถือว่ามีความสอดคล้องตามหลักเกณฑ์)

- มีการแต่งตั้งผู้ตรวจสอบภายในเพื่อตรวจสอบการบริหารจัดการของกองทุนหมู่บ้านหรือกองทุนชุมชนเมือง

(๔) เป็นกองทุนหมู่บ้านหรือกองทุนชุมชนเมืองที่มีแผนการพัฒนา ดังนี้

- มีแผนการพัฒนา ปรับปรุง การดำเนินงานภายใต้โครงการเพิ่มความเข้มแข็งของเศรษฐกิจฐานรากตามแนวทางประชารัฐ หรือโครงการเพิ่มศักยภาพของหมู่บ้านและชุมชนเพื่อความเข้มแข็งของเศรษฐกิจฐานรากตามแนวทางประชารัฐ

- มีแผนการขยายการรับสมัครสมาชิก หรือแผนการส่งเสริมการมีส่วนร่วมของสมาชิกต่อกองทุนหมู่บ้านหรือกองทุนชุมชนเมือง

- มีระบบ หรือแผนการออมเงินของสมาชิกกองทุนหมู่บ้านหรือกองทุนชุมชนเมือง

- มีระบบ หรือแผนการสร้างระบบสวัสดิภาพ สวัสดิการ

๔. ขั้นตอนการดำเนินโครงการ

(๑) การจัดประชุมสมาชิก

กองทุนหมู่บ้านหรือกองทุนชุมชนเมืองที่ต้องการขอรับการสนับสนุนงบประมาณตามโครงการให้จัดประชุมสมาชิกเพื่อดำเนินการ ดังนี้

(๑.๑) ชี้แจงแนวทางการดำเนินงานตามโครงการฯ

(๑.๒) กำหนดแผนงาน/กิจกรรม/โครงการ ตามที่กองทุนหมู่บ้านหรือกองทุนชุมชนเมืองมีความต้องการ ทั้งนี้สามารถเสนอโครงการได้มากกว่าหนึ่งโครงการ ภายใต้วงเงินไม่เกินกองทุนละ ๓๐๐,๐๐๐ บาท ตามมติของที่ประชุมสมาชิก โดยโครงการจะต้องมีลักษณะอย่างหนึ่งอย่างใด ดังนี้

- เป็นโครงการที่ส่งเสริมและพัฒนาต่อยอดการดำเนินงานโครงการของกองทุนหมู่บ้านและชุมชนเมือง ตามโครงการเพิ่มความเข้มแข็งของเศรษฐกิจฐานรากตามแนวทางพระราชรัฐหรือโครงการเพิ่มศักยภาพของหมู่บ้านและชุมชนเพื่อความเข้มแข็งของเศรษฐกิจฐานรากตามแนวทางพระราชรัฐ

- เป็นโครงการที่พัฒนาโครงสร้างพื้นฐานในการส่งเสริมและสนับสนุนการสร้างอาชีพ สร้างงาน สร้างรายได้ และการเพิ่มศักยภาพในการประกอบอาชีพและความเป็นอยู่ของคนในหมู่บ้านและชุมชนให้ดีขึ้น

- เป็นโครงการที่ดำเนินการตามแนวทาง “ศาสตร์พระราชา” หรือหลักการของปรัชญาเศรษฐกิจพอเพียง

- เป็นโครงการที่มีลักษณะกิจกรรมที่ต่อเนื่อง มีการหมุนเวียนของรายได้/ผลกำไร ซึ่งทำให้เกิดการหมุนเวียนของเงินทุนต่อไปในอนาคต หรือสนับสนุนการจ้างงานในหมู่บ้าน/ชุมชน หรือเพื่อแก้ไขปัญหาความจำเป็นเร่งด่วนของหมู่บ้าน/ชุมชน

- เป็นโครงการที่คณะกรรมการที่คณะกรรมการกองทุนหมู่บ้านและชุมชนเมืองแห่งชาติมอบหมายให้บริหารโครงการพัฒนาหมู่บ้านและชุมชนอย่างยั่งยืนโดยศาสตร์พระราชาตามแนวทางพระราชรัฐ (คณะอนุกรรมการฯ) พิจารณาเห็นว่าเป็นโครงการที่ดี มีความเหมาะสม และควรมีการดำเนินการ

ทั้งนี้ กองทุนหมู่บ้านหรือกองทุนชุมชนเมือง สามารถนำงบประมาณที่ได้รับการจัดสรรตามโครงการไปร่วมดำเนินงานกับกองทุนหมู่บ้านอื่นได้ โดยสามารถดำเนินการ ดังนี้

(๑) มีมติที่ประชุมสมาชิกกองทุนหมู่บ้านหรือกองทุนชุมชนเมืองของแต่ละแห่งเห็นชอบให้ดำเนินการโครงการร่วมกับกองทุนหมู่บ้านอื่น

(๒) การบริหารจัดการให้คำนึงถึงการมีส่วนร่วมจากผู้แทนของกองทุนหมู่บ้านหรือกองทุนชุมชนเมือง ตามสัดส่วนที่กำหนดร่วมกันตามความเหมาะสม สำหรับการบริหารจัดการโครงการให้เป็นไปตามระเบียบหรือข้อบังคับที่กองทุนหมู่บ้านได้ร่วมกันกำหนด

(๓) การจัดทำบัญชีของโครงการให้จัดทำบัญชีในลักษณะบัญชีรวมเพียงบัญชีเดียว

หมายเหตุ กองทุนหมู่บ้านหรือกองทุนชุมชนเมือง สามารถพิจารณาดำเนินโครงการจากแผนชุมชน แผนสภาเกษตรกร และแผนพัฒนาอื่นๆ ของหมู่บ้าน/ชุมชน (เช่น โครงการไทยนิยม ยั่งยืน ฯลฯ) แต่ทั้งนี้ โครงการดังกล่าวจะต้องอยู่ภายใต้คุณสมบัติ หลักเกณฑ์ ตามที่กำหนด และผ่านความเห็นชอบจากที่ประชุมสมาชิก

(๑.๓) การแต่งตั้งคณะผู้รับผิดชอบโครงการ จำนวน ๔ คณะ ดังนี้

(๑.๓.๑) คณะผู้รับผิดชอบการดำเนินโครงการ จำนวน ๔ คน

(๑.๓.๒) คณะผู้รับผิดชอบการเบิกจ่ายเงินและจัดทำบัญชี จำนวน ๓ คน

(๑.๓.๓) คณะผู้รับผิดชอบการจัดซื้อจัดจ้าง จำนวน ๓ คน

(๑.๓.๔) คณะผู้รับผิดชอบการตรวจสอบและประเมินโครงการ จำนวน ๓ คน

กองทุนหมู่บ้านหรือกองทุนชุมชนเมืองสามารถใช้คณะผู้รับผิดชอบโครงการ ทั้ง ๔ คณะ จากโครงการเพิ่มความเข้มแข็งของเศรษฐกิจฐานรากตามแนวทางพระราชรัฐ หรือโครงการ เพิ่มศักยภาพของหมู่บ้านและชุมชนเพื่อความเข้มแข็งของเศรษฐกิจฐานรากตามแนวทางพระราชรัฐได้ ทั้งนี้ต้องได้รับความเห็นชอบจากมติที่ประชุมสมาชิกเกินกึ่งหนึ่ง

(๑.๔) การประชุมสมาชิก ต้องมีสมาชิกเข้าร่วมประชุมไม่น้อยกว่ากึ่งหนึ่งของจำนวนสมาชิกทั้งหมด หรือตามที่คณะอนุกรรมการฯ กำหนด และมีมติรับรองโครงการด้วยเสียงข้างมาก ของสมาชิกที่เข้าร่วมประชุม

(๑.๕) การประชุมสมาชิกเพื่อพิจารณากรอบ/แผนงาน/กิจกรรม/โครงการ โดยเน้นให้เกิดประโยชน์ต่อส่วนรวมอย่างแท้จริง ทั้งนี้ต้องไม่มีลักษณะหรือมีนัยแอบแฝงเพื่อนำเงินไปให้ สมาชิกกู้ยืม หรือเพื่อประโยชน์ส่วนบุคคล

(๑.๖) ให้กองทุนหมู่บ้านหรือกองทุนชุมชนเมือง ปิดประกาศการดำเนินงาน โครงการตามมติที่ประชุมสมาชิก พร้อมภาพถ่ายการประชุมสมาชิก (คพป. ๐๗) ณ ที่ทำการกองทุนหมู่บ้านฯ หรือสถานที่ที่เห็นสมควร ก่อนการเสนอขอรับการสนับสนุนงบประมาณตามโครงการ ไม่น้อยกว่า ๓ วัน เพื่อการมีส่วนร่วมของสมาชิกในการดำเนินโครงการให้มีความโปร่งใส ตรวจสอบได้

(๒) การยื่นขอรับการสนับสนุนงบประมาณ

(๒.๑) กองทุนหมู่บ้านหรือกองทุนชุมชนเมือง จัดทำแบบคำขอรับการ สนับสนุนงบประมาณตามโครงการพัฒนาหมู่บ้านและชุมชนอย่างยั่งยืนโดยศาสตร์พระราชตามแนวทาง พระราชรัฐ (คพป. ๐๒) พร้อมรายละเอียดโครงการ และเอกสารประกอบ ดังนี้

(๒.๑.๑) สำเนาหนังสือแสดงการจดทะเบียนเป็นนิติบุคคล

(๒.๑.๒) สำเนางบการเงินของปีที่ผ่านมา (บัญชีที่ ๑)

(๒.๑.๓) สำเนาการแต่งตั้งผู้ตรวจสอบภายในของกองทุนหมู่บ้าน

(๒.๑.๔) สำเนาสมุดบัญชีเงินฝากบัญชีพระราชรัฐ

(๒.๑.๕) บันทึกรายงานการประชุมสมาชิก (คพป. ๐๓)

(๒.๑.๖) รายชื่อคณะกรรมการกองทุนหมู่บ้าน (คพป. ๐๓/๑)

(๒.๑.๗) รายชื่อผู้เข้าร่วมประชุมสมาชิก (คพป. ๐๓/๒)

(๒.๑.๘) แผนการพัฒนาของกองทุนหมู่บ้าน (คพป. ๐๓/๓)

(๒.๑.๙) รายงานผลการดำเนินงานโครงการเพิ่มความเข้มแข็ง ของเศรษฐกิจฐานรากตามแนวทางพระราชรัฐ (๕๐๐,๐๐๐ บาท) (คพป. ๐๔)

(๒.๑.๑๐) รายงานผลการดำเนินงานโครงการเพิ่มศักยภาพหมู่บ้านและ ชุมชนเพื่อความเข้มแข็งของเศรษฐกิจฐานรากตามแนวทางพระราชรัฐ (๒๐๐,๐๐๐ บาท) (คพป. ๐๕)

(๒.๑.๑๑) แผนการใช้จ่ายเงิน (คพป. ๐๖)

(๒.๑.๑๒) สำเนาประกาศกองทุนหมู่บ้าน (คพป.๐๗)

หมายเหตุ กองทุนหมู่บ้านหรือกองทุนชุมชนเมือง ที่ได้รับงบประมาณสนับสนุน ตามโครงการเพิ่มความเข้มแข็งของเศรษฐกิจฐานรากตามแนวทางพระราชรัฐ และโครงการเพิ่มศักยภาพ ของหมู่บ้านและชุมชนเพื่อความเข้มแข็งของเศรษฐกิจฐานรากตามแนวทางพระราชรัฐ ให้รายงานผลการดำเนินงาน ตามข้อ (๒.๑.๙ และ ๒.๑.๑๐) เพื่อประกอบการขอรับการสนับสนุนงบประมาณตามโครงการ พัฒนาหมู่บ้านและชุมชนอย่างยั่งยืนโดยศาสตร์พระราชตามแนวทางพระราชรัฐ

(๒.๒) กองทุนหมู่บ้านหรือกองทุนชุมชนเมือง สามารถยื่นขอรับการ สนับสนุนงบประมาณได้ที่ สำนักงานกองทุนหมู่บ้านและชุมชนเมืองแห่งชาติ สาขา หรือศูนย์ปฏิบัติการจังหวัด และช่องทางที่สำนักงานกองทุนหมู่บ้านและชุมชนเมืองแห่งชาติกำหนด



คพป. ๐๑

หนังสือนำส่ง

โครงการพัฒนาหมู่บ้านและชุมชนอย่างยั่งยืนโดยศาสตร์พระราชามาตามแนวทางประชารัฐ

วันที่ เดือน พ.ศ.

เรื่อง ขอรับการสนับสนุนงบประมาณโครงการพัฒนาหมู่บ้านและชุมชนอย่างยั่งยืนโดยศาสตร์พระราชามาตามแนวทางประชารัฐ

เรียน ประธานคณะกรรมการดำเนินงานโครงการพัฒนาหมู่บ้านและชุมชนอย่างยั่งยืนโดยศาสตร์พระราชามาตามแนวทางประชารัฐ

สิ่งที่ส่งมาด้วย แบบคำขอรับการสนับสนุนงบประมาณโครงการฯ จำนวน ๑ ชุด

กองทุนหมู่บ้าน/ชุมชนเมือง หมู่ที่.....ตำบล.....

อำเภอ.....จังหวัด..... ขอรับการสนับสนุนงบประมาณ

ตามโครงการพัฒนาหมู่บ้านและชุมชนอย่างยั่งยืนโดยศาสตร์พระราชามาตามแนวทางประชารัฐ

จำนวน.....บาท (.....) ทั้งนี้ มติที่ประชุมสมาชิก

เมื่อวันที่.....เดือน.....พ.ศ. ได้เสนอโครงการ ดังนี้

๑. โครงการ งบประมาณบาท

๒. โครงการ งบประมาณบาท

๓. โครงการ งบประมาณบาท

(รายละเอียดโครงการสิ่งที่ส่งมาด้วย)

จึงเรียนมาเพื่อโปรดพิจารณาดำเนินการต่อไป

ขอแสดงความนับถือ

.....

(.....)

ตำแหน่ง

เบอร์โทรศัพท์



คพป. ๐๒

แบบคำขอรับการสนับสนุนงบประมาณ

โครงการพัฒนาหมู่บ้านและชุมชนอย่างยั่งยืนโดยศาสตร์พระราชามาตามแนวทางประชารัฐ

คำชี้แจง กรอกข้อมูลแบบคำขอรับการสนับสนุนงบประมาณโครงการพัฒนาหมู่บ้านและชุมชนอย่างยั่งยืนโดยศาสตร์พระราชามาตามแนวทางประชารัฐ ให้ครบถ้วน พร้อมทั้งแนบเอกสาร ประกอบการขอรับการสนับสนุนงบประมาณโครงการพัฒนาหมู่บ้านและชุมชนอย่างยั่งยืนโดยศาสตร์พระราชามาตามแนวทางประชารัฐ

ส่วนที่ ๑ ข้อมูลทั่วไป

๑. กองทุนหมู่บ้าน/ชุมชนเมือง.....เลขที่.....หมู่ที่.....
ตำบล.....อำเภอ..... จังหวัด.....
เบอร์โทรศัพท์.....
๒. มติที่ประชุมสมาชิก ให้ดำเนินโครงการ เมื่อวันที่.....เดือน..... พ.ศ.
๓. การปิดประกาศกองทุนหมู่บ้านฯ (แบบ คพป. ๐๗)
- ปิดประกาศกองทุนหมู่บ้านฯ แล้ว เมื่อ...../...../..... ณ
- ยังไม่ปิดประกาศ

ส่วนที่ ๒ เอกสารประกอบการขอรับการสนับสนุนงบประมาณโครงการ

- สำเนาใบสำคัญแสดงการจดทะเบียนเป็นนิติบุคคล
- สำเนางบการเงินของปีที่ผ่านมา (บัญชีที่ ๑)
- สำเนาสมุดบัญชีเงินฝากประชารัฐ
- สำเนาการแต่งตั้งผู้ตรวจสอบภายในกองทุนหมู่บ้าน
- แบบคำขอรับการสนับสนุนงบประมาณโครงการฯ (คพป. ๐๒)
- บันทึกรายงานการประชุมสมาชิก (คพป. ๐๓)
- รายชื่อคณะกรรมการกองทุนหมู่บ้าน (คพป. ๐๓/๑)
- รายชื่อผู้เข้าร่วมประชุมสมาชิก (คพป. ๐๓/๒)
- แผนการพัฒนากองทุนหมู่บ้าน (คพป. ๐๓/๓)
- รายงานผลการดำเนินงานโครงการฯ (๕๐๐,๐๐๐ บาท) (คพป. ๐๔)
- รายงานผลการดำเนินงานโครงการฯ (๒๐๐,๐๐๐ บาท) (คพป. ๐๕)
- แผนการใช้จ่ายเงิน (คพป. ๐๖)
- สำเนาประกาศกองทุนหมู่บ้านฯ (คพป.๐๗)

ส่วนที่ ๓ งบประมาณโครงการ

- โครงการที่ ๑ ชื่อโครงการ.....
งบประมาณ.....บาท (.....)
- โครงการที่ ๒ ชื่อโครงการ.....
งบประมาณ.....บาท (.....)

ส่วนที่ ๔ รายละเอียดโครงการ (กรณีเสนอโครงการมากกว่า ๑ โครงการ ให้สำเนาเพิ่มเติมได้)

๑. โครงการที่ ๑

รูปแบบการดำเนินงาน

- เป็นโครงการสำหรับกองทุนเดี่ยว
- เป็นโครงการที่ร่วมกันมากกว่า ๑ กองทุน (รวมจำนวน.....กองทุน)
- เป็นโครงการที่ร่วมกันทุกกองทุนหมู่บ้านในตำบล (รวมจำนวน.....กองทุน)

ความต่อเนื่องโครงการ

- เป็นโครงการที่สนับสนุนการดำเนินงานของกิจกรรม/โครงการที่ริเริ่มใหม่
- เป็นโครงการที่สนับสนุนการดำเนินงานของกิจกรรม/โครงการที่มีอยู่เดิมในหมู่บ้าน/ชุมชน
- เป็นโครงการที่ต่อยอดโครงการเดิมของกองทุนหมู่บ้าน (วงเงิน ๕๐๐,๐๐๐ บาท และ ๒๐๐,๐๐๐ บาท)
- เป็นโครงการที่ต่อยอดโครงการเดิมของกองทุนหมู่บ้าน (วงเงิน ๕๐๐,๐๐๐ บาท)
- เป็นโครงการที่ต่อยอดโครงการเดิมของกองทุนหมู่บ้าน (วงเงิน ๒๐๐,๐๐๐ บาท)

๒. เหตุผลและความจำเป็น (อธิบาย)

.....
.....
.....

ที่มาของโครงการ

- สมาชิกเสนอ
- แ่ เชน
- แผนสภาเกษตรกร
- แผนพัฒนาอื่นๆ ของหมู่บ้าน/ชุมชน (เช่น แผนจากโครงการไทยนิยม ยั่งยืน ฯลฯ)

.....

๓. วัตถุประสงค์ของโครงการ

.....
.....
.....

๔. เป้าหมายการดำเนินโครงการ

.....
.....
.....

๕. วิธีการดำเนินโครงการ

.....
.....
.....

๙. การบริหารความเสี่ยง (เหตุการณ์ที่คาดว่าจะเกิดขึ้น หรือมีผลกระทบที่อาจก่อให้เกิดความเสียหาย และจะมีวิธีการ แผนงานอะไรในการรองรับเพื่อลดความเสี่ยงที่อาจเกิดขึ้นกับการดำเนินงาน)

.....
.....
.....

๑๐. การถือครองกรรมสิทธิ์ในทรัพย์สิน (การครอบครอง การจัดการดูแลโดยกองทุนหมู่บ้าน/ชุมชนเมือง จะดำเนินการอย่างไร)

.....
.....
.....

๑๑. การใช้ประโยชน์ (การจัดสรรกำไรสุทธิประจำปีจากบัญชีประชาชาติ สมทบบัญชีประชาชาติ สวัสดิภาพ สวัสดิการ ประโยชน์ส่วนรวม กิจกรรมที่เป็นรูปธรรม ต่อเนื่องและยั่งยืน)

.....
.....
.....

๑๒. ความคุ้มค่า และความยั่งยืนของโครงการ

.....
.....
.....

ขอรับรองว่าข้อมูลดังกล่าวข้างต้นเป็นไปหลักการประชารัฐ ตาม โครงการพัฒนาหมู่บ้านและชุมชน อย่างยั่งยืนโดยศาสตร์พระราชามาแนวทางประชารัฐ ทุกประการ

ลงชื่อ..... ผู้ขอรับการสนับสนุนงบประมาณฯ
(.....)
ประธาน/กรรมการกองทุนหมู่บ้าน/ชุมชนเมือง
วันที่..... เดือน..... พ.ศ.



คพป. ๐๓/๓

แผนการพัฒนากองทุนหมู่บ้านและชุมชนเมือง

กองทุนหมู่บ้าน/ชุมชนเมือง.....เลขที่.....หมู่ที่.....ตำบลอำเภอ..... จังหวัด

ที่	แผนงานการพัฒนากองทุนหมู่บ้านและชุมชนเมือง	ระยะเวลาดำเนินการ	วิธีการ/กิจกรรม	กลุ่มเป้าหมาย	ผู้รับผิดชอบ
๑	การพัฒนา ปรับปรุงการดำเนินงานโครงการเพิ่มความเข้มแข็งของเศรษฐกิจฐานรากตามแนวทางประชารัฐ (วงเงิน ๕๐๐,๐๐๐ บาท)				
๒	การพัฒนา ปรับปรุงการดำเนินงานโครงการเพิ่มศักยภาพของหมู่บ้านและชุมชนเพื่อความเข้มแข็งของเศรษฐกิจฐานรากตามแนวทางประชารัฐ (วงเงิน ๒๐๐,๐๐๐ บาท)				
๓	การรับสมัครสมาชิก หรือแผนการส่งเสริมการมีส่วนร่วมของสมาชิกต่อกองทุนหมู่บ้าน				
๔	ระบบ/แผนการออมเงินของสมาชิก				
๕	ระบบ/แผนการสร้างระบบสวัสดิภาพ สวัสดิการ				

ลงชื่อ ผู้จัดทำแผนฯ
(.....)
ตำแหน่ง



บันทึกรายงานการประชุมสมาชิก

กองทุนหมู่บ้าน/ชุมชนเมือง.....

หมู่ที่.....ตำบล.....อำเภอ.....จังหวัด.....

วันที่.....เดือน.....พ.ศ.

ณ

เปิดประชุมเวลา น.

วาระที่ ๑ เรื่องที่ประธานแจ้งเพื่อทราบ

๑.๑ จำนวนคณะกรรมการกองทุนหมู่บ้าน/ชุมชนเมือง มีทั้งหมด.....คน แยกเป็นชายคน หญิง..... คน โดยมีคณะกรรมการกองทุนหมู่บ้าน/ชุมชนเมือง มาประชุมในครั้งนี้ จำนวน.....คน

๑.๒ จำนวนสมาชิก มีทั้งหมดคน แยกเป็น ชาย.....คน หญิง.....คน โดยมาประชุมในครั้งนี้ จำนวน.....คน คิดเป็นร้อยละ.....ของสมาชิกทั้งหมด

มติที่ประชุม รับทราบ

วาระที่ ๒ เรื่องเพื่อพิจารณา

๒.๑ รัฐบาลได้มีการสนับสนุนเงินทุนเพื่อต่อยอดโครงการเดิม หรือสนับสนุนส่งเสริมการพัฒนาหมู่บ้านและชุมชน และยกระดับคุณภาพชีวิตของประชาชน เพื่อลดความเหลื่อมล้ำด้วยการให้โอกาสประชาชนบริหารจัดการและพัฒนาหมู่บ้านและชุมชนด้วยทรัพยากร ภูมิปัญญา และการมีส่วนร่วมของชุมชน โดยสนับสนุนการประกอบอาชีพเพื่อสร้างอาชีพ สร้างงาน สร้างรายได้ และสร้างการพัฒนาอย่างยั่งยืน โดยศาสตร์พระราชา ด้วยความร่วมมือของทุกภาคส่วนตามแนวทางประชารัฐ โดยสนับสนุนเงินทุนให้แก่กองทุนหมู่บ้านและชุมชนเมือง ผ่านสำนักงานกองทุนหมู่บ้านและชุมชนเมืองแห่งชาติ (สทบ.) กองทุนละไม่เกิน ๓๐๐,๐๐๐ บาท ภายใต้วงเงินรวม ๒๐,๐๐๐ ล้านบาท เพื่อสนับสนุนการพัฒนาและยกระดับกองทุนหมู่บ้านและชุมชนเมืองให้มีความมั่นคง อันจะนำไปสู่การพัฒนาที่ยั่งยืนของกองทุนหมู่บ้านและชุมชนเมือง และประเทศชาติ ต่อไป

มติที่ประชุม รับทราบ

๒.๒ ขอให้ที่ประชุมสมาชิก ได้เสนอปัญหา ความต้องการที่จะขอรับการสนับสนุนงบประมาณตามโครงการ ดังนี้

(๑)

(๒)

(๓)

๒.๓ ที่ประชุมสมาชิก ได้เสนอและคัดเลือกโครงการ ดังนี้

(๑) โครงการ

งบประมาณ บาท

ระยะเวลาดำเนินการ เริ่มต้นวันที่เดือน.....พ.ศ.

สิ้นสุดโครงการ วันที่เดือน.....พ.ศ.

วัตถุประสงค์ของโครงการ

.....
.....
.....

ผลที่คาดว่าจะได้รับ

.....
.....
.....

(๒) โครงการ

งบประมาณ บาท

ระยะเวลาดำเนินการ เริ่มต้นวันที่เดือน.....พ.ศ.

สิ้นสุดโครงการ วันที่เดือน.....พ.ศ.

วัตถุประสงค์ของโครงการ

.....
.....
.....

ผลที่คาดว่าจะได้รับ

.....
.....
.....

มติที่ประชุม เห็นชอบ

๒.๔ ที่ประชุมสมาชิก เห็นชอบให้คณะกรรมการกองทุนหมู่บ้าน/ชุมชนเมืองดำเนินการตามโครงการ

มติที่ประชุม เห็นชอบให้ดำเนินโครงการพัฒนาหมู่บ้านและชุมชนอย่างยั่งยืนโดยศาสตร์พระราช
ตามแนวทางประชารัฐ ตามนโยบายของรัฐบาล

๒.๕ ที่ประชุมสมาชิก ได้แต่งตั้งคณะผู้รับผิดชอบโครงการตำแหน่งต่างๆ ดังนี้

(๑) คณะผู้รับผิดชอบดำเนินโครงการ จำนวน ๔ คน

๑. ตำแหน่ง ประธานกองทุนหมู่บ้าน
๒. ตำแหน่ง ผู้แทนคณะกรรมการกองทุนหมู่บ้าน
๓. ตำแหน่ง ผู้แทนจากคณะผู้รับผิดชอบการตรวจสอบฯ
๔. ตำแหน่ง ผู้แทนสมาชิกกองทุนหมู่บ้าน

(๒) คณะผู้รับผิดชอบในการเบิกจ่ายเงินและจัดทำบัญชี จำนวน ๓ คน

๑. ตำแหน่ง ประธานกองทุนหมู่บ้าน
๒. ตำแหน่ง เภรัญญิก
๓. ตำแหน่ง ผู้แทนกรรมการกองทุนหมู่บ้าน

(๓) คณะผู้รับผิดชอบในการจัดซื้อจัดจ้าง จำนวน ๓ คน

๑. ตำแหน่ง ผู้แทนคณะกรรมการกองทุนหมู่บ้าน
๒. ตำแหน่ง ผู้แทนสมาชิกกองทุนหมู่บ้าน
๓. ตำแหน่ง ผู้แทนสมาชิกกองทุนหมู่บ้าน

(๔) คณะผู้รับผิดชอบการตรวจสอบและประเมินผลโครงการ จำนวน ๓ คน

๑. ตำแหน่ง ผู้แทนจากคณะผู้รับผิดชอบการดำเนินโครงการ
๒. ตำแหน่ง ผู้แทนคณะกรรมการกองทุนหมู่บ้าน
๓. ตำแหน่ง ผู้แทนสมาชิกกองทุนหมู่บ้าน

มติที่ประชุม เห็นชอบ

วาระที่ ๓ อื่นๆ (ถ้ามี)

.....
.....

ปิดประชุมเวลา..... น.

ลงชื่อ..... ผู้บันทึกรายงานการประชุม
(.....)

ตำแหน่ง

ลงชื่อ

ตำแหน่ง ประธาน/ผู้แทนกรรมการกองทุนหมู่บ้าน

ลงชื่อ

ตำแหน่ง



รายงานผลการดำเนินงาน
โครงการเพิ่มความเข้มแข็งของเศรษฐกิจฐานรากตามแนวทางพระราชรัฐ
(งบประมาณ ๕๐๐,๐๐๐ บาท)

๑. ชื่อกองทุนหมู่บ้าน/ชุมชนเมือง..... เลขที่..... หมู่ที่..... ตำบล.....
อำเภอ..... จังหวัด.....

๒. ชื่อโครงการ จำนวนเงิน..... บาท

๓. การดำเนินโครงการ ดำเนินการแล้ว
 อยู่ระหว่างดำเนินการ
 ยังไม่ได้ดำเนินการ เนื่องจาก
○ ยังไม่ได้รับการจัดสรรงบประมาณ
○ อยู่ระหว่างขอเปลี่ยนแปลงโครงการ
○ อื่นๆ

๔. งบประมาณโครงการ

ได้รับจัดสรรงบประมาณบาท
เบิกจ่ายงบประมาณแล้วบาท
คงเหลือเงินฝากในบัญชีพระราชรัฐบาท
เงินสด (ถ้ามี)บาท

๕. การใช้จ่ายงบประมาณโครงการ (ระบุรายการ เช่น การสร้าง/ซื้อ/จ้าง/ทุนหมุนเวียน ฯลฯ เป็นต้น)

๖. ผลการดำเนินงานโครงการ

กำไรที่เกิดจากการดำเนินงาน จำนวน บาท

๗. การจัดสรรผลกำไรบัญชีพระราชรัฐ

สมทบบัญชีพระราชรัฐ จำนวน บาท
ตอบแทนคณะกรรมการ จำนวน บาท
จัดสวัสดิการให้สมาชิก จำนวน บาท
สาธารณประโยชน์ จำนวน บาท
อื่นๆ (ระบุ)..... จำนวน บาท

๘. ประโยชน์ที่ได้รับจากโครงการ (เลือกตอบได้มากกว่า ๑ ข้อ)

- แก้ไขปัญหาความต้องการของหมู่บ้าน/ชุมชน
 เสริมสร้างและส่งเสริมการพัฒนาโครงสร้างพื้นฐาน การผลิต/การแปรรูป
 สร้างงาน สร้างรายได้ สร้างอาชีพ ลดรายจ่าย
 เป็นโครงการที่ต่อเนื่องมีการหมุนเวียนของรายได้
 เกษตรกรรม อุตสาหกรรม ประมง
 ค้าขาย บริการ การท่องเที่ยว
 อื่นๆ ระบุ.....

๙. ทรัพย์สินที่เกิดจากการดำเนินโครงการ

.....

- จัดทะเบียนเป็นกรรมสิทธิ์ของกองทุนหมู่บ้านฯ ตามกฎหมายที่เกี่ยวข้องเรียบร้อยแล้ว
- อยู่ระหว่างการดำเนินการ
- ยังไม่ได้ดำเนินการ

๑๐. อื่นๆ ที่เกิดจากการดำเนินโครงการ (เช่น การจ้างงานในหมู่บ้าน/ชุมชน สวัสดิภาพ สวัสดิการ)

.....

.....

.....

๑๑. ภาพถ่ายการดำเนินงานโครงการ



ลงชื่อ..... ผู้รายงานฯ

(.....)

ประธาน/กรรมการกองทุนหมู่บ้าน/ชุมชนเมือง

...../...../.....



รายงานผลการดำเนินงาน

โครงการเพิ่มศักยภาพหมู่บ้านและชุมชนเพื่อความเข้มแข็งของเศรษฐกิจฐานรากตามแนวทางประชารัฐ (งบประมาณ ๒๐๐,๐๐๐ บาท)

๑. ชื่อกองทุนหมู่บ้าน/ชุมชนเมือง..... เลขที่..... หมู่ที่..... ตำบล.....
อำเภอ..... จังหวัด.....

๒. ชื่อโครงการ จำนวนเงิน..... บาท

๓. การดำเนินโครงการ
- ต่อยอดโครงการเดิม
 - โครงการใหม่
 - ดำเนินการแล้ว
 - อยู่ระหว่างดำเนินการ
 - ยังไม่ได้ดำเนินการ เนื่องจาก
 - ยังไม่ได้รับการจัดสรรงบประมาณ
 - อยู่ระหว่างขอเปลี่ยนแปลงโครงการ
 - อื่นๆ

๔. งบประมาณโครงการ

ได้รับจัดสรรงบประมาณบาท
เบิกจ่ายงบประมาณแล้วบาท
คงเหลือเงินฝากในบัญชีประชารัฐบาท
เงินสด (ถ้ามี)บาท

๕. การใช้จ่ายงบประมาณโครงการ (ระบุรายการ เช่น การสร้าง/ซื้อ/จ้าง/ทุนหมุนเวียน ฯลฯ เป็นต้น)

๖. ผลการดำเนินงานโครงการ

กำไรที่เกิดจากการดำเนินงาน จำนวน บาท

๗. การจัดสรรผลกำไรบัญชีประชารัฐ

สมทบบัญชีประชารัฐ จำนวน บาท
ตอบแทนคณะกรรมการ จำนวน บาท
จัดสวัสดิการให้สมาชิก จำนวน บาท
สาธารณประโยชน์ จำนวน บาท
อื่นๆ (ระบุ)..... จำนวน บาท

๘. ประโยชน์ที่ได้รับจากโครงการ (เลือกตอบได้มากกว่า ๑ ข้อ)

- แก้ไขปัญหาความต้องการของหมู่บ้าน/ชุมชน
- เสริมสร้างและส่งเสริมการพัฒนาโครงสร้างพื้นฐาน การผลิต/การแปรรูป
- สร้างงาน สร้างรายได้ สร้างอาชีพ ลดรายจ่าย
- เป็นโครงการที่ต่อเนื่องมีการหมุนเวียนของรายได้
- เกษตรกรรม อุตสาหกรรม ประมง
- ค้าขาย บริการ การท่องเที่ยว
- อื่นๆ ระบุ.....

๙. ทรัพย์สินที่เกิดจากการดำเนินโครงการ

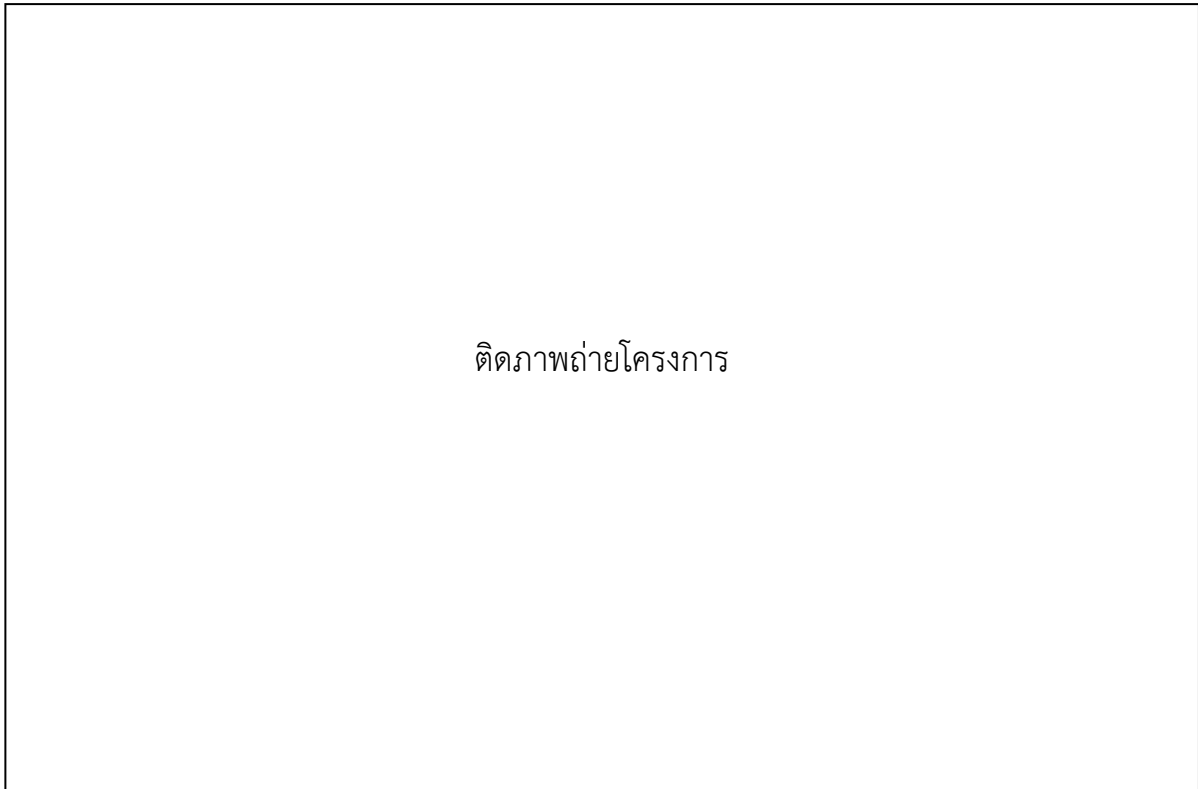
.....
.....

- จัดทะเบียนเป็นกรรมสิทธิ์ของกองทุนหมู่บ้านฯ ตามกฎหมายที่เกี่ยวข้องเรียบร้อยแล้ว
- อยู่ระหว่างการดำเนินการ
- ยังไม่ได้ดำเนินการ

๑๐. อื่นๆ ที่เกิดจากการดำเนินโครงการ (เช่น การจ้างงานในหมู่บ้าน/ชุมชน สวัสดิภาพ สวัสดิการ)

.....
.....
.....

๑๑. ภาพถ่ายการดำเนินงานโครงการ



ลงชื่อ.....ผู้รายงานฯ

(.....)

ประธาน/กรรมการกองทุนหมู่บ้าน/ชุมชนเมือง

...../...../.....



ประกาศกองทุนหมู่บ้าน/ชุมชนเมือง.....

ที่...../.....

เรื่อง การดำเนินงานโครงการตามมติที่ประชุมสมาชิกเพื่อขอรับการสนับสนุนงบประมาณ
โครงการพัฒนาหมู่บ้านและชุมชนอย่างยั่งยืนโดยศาสตร์พระราชามาตามแนวพระราชรัฐ

ตามที่รัฐบาลได้สนับสนุนส่งเสริมการพัฒนาหมู่บ้านและชุมชน และยกระดับคุณภาพชีวิต
ของประชาชน เพื่อลดความเหลื่อมล้ำด้วยการให้โอกาสประชาชนบริหารจัดการและพัฒนาหมู่บ้านและชุมชน
ด้วยทรัพยากร ภูมิปัญญา และการมีส่วนร่วมของชุมชน โดยสนับสนุนการประกอบอาชีพเพื่อสร้างอาชีพ
สร้างงาน สร้างรายได้ และสร้างการพัฒนาอย่างยั่งยืนโดยศาสตร์พระราชามา ด้วยความร่วมมือของทุกภาคส่วน
ตามแนวทางพระราชรัฐ โดยสนับสนุนเงินทุนให้แก่กองทุนหมู่บ้านและชุมชนเมือง ผ่านสำนักงานกองทุน
หมู่บ้านและชุมชนเมืองแห่งชาติ (สทบ.) กองทุนละไม่เกิน ๓๐๐,๐๐๐ บาท ภายใต้วงเงินรวม ๒๐,๐๐๐
ล้านบาท เพื่อสนับสนุนการพัฒนาและยกระดับกองทุนหมู่บ้านและชุมชนเมืองให้มีความมั่นคง อันจะนำไปสู่
การพัฒนาที่ยั่งยืนของกองทุนหมู่บ้านและชุมชนเมือง และประเทศชาติ ต่อไป

กองทุนหมู่บ้าน/ชุมชนเมือง..... ได้ดำเนินการจัดประชุมสมาชิก
เมื่อวันที่.....เดือน.....พ.ศ. โดยมีสมาชิกเข้าร่วมประชุม จำนวน.....คน
คิดเป็นร้อยละ..... และได้เสนอโครงการ คือ

- ๑. โครงการ..... งบประมาณ..... บาท
- ๒. โครงการ..... งบประมาณ..... บาท
- ๓. โครงการ..... งบประมาณ..... บาท
- ๔. โครงการ..... งบประมาณ..... บาท

โดยที่ประชุมสมาชิกได้คัดเลือกโครงการ ลำดับที่..... เพื่อเสนอขอรับการสนับสนุน
งบประมาณตามโครงการพัฒนาหมู่บ้านและชุมชนอย่างยั่งยืนโดยศาสตร์พระราชามาตามแนวพระราชรัฐ
จากสำนักงานกองทุนหมู่บ้านและชุมชนเมืองแห่งชาติ โดยมอบอำนาจให้คณะกรรมการกองทุนหมู่บ้าน/
กองทุนชุมชนเมือง (เป็นผู้แทนนิติบุคคล) ดำเนินการให้เป็นไปตามวัตถุประสงค์ของโครงการฯ

จึงประกาศมาให้ทราบโดยทั่วกัน

ประกาศ ณ วันที่.....เดือน.....พ.ศ.

(.....)
ตำแหน่ง ประธานกองทุนหมู่บ้าน/กองทุนชุมชนเมือง



แบบตรวจรับการจัดซื้อจัดจ้าง

โครงการพัฒนาหมู่บ้านและชุมชนอย่างยั่งยืนโดยศาสตร์พระราชามาตามแนวทางพระราชรัฐ

วันที่.....เดือน.....พ.ศ.

ตามใบสั่งซื้อ/สั่งจ้าง เลขที่ลงวันที่.....เดือน.....พ.ศ.

เพื่อใช้ดำเนินงานตามโครงการ.....ของกองทุนหมู่บ้าน/
 ชุมชนเมือง.....หมู่ที่.....ตำบล.....อำเภอ.....จังหวัด.....
 ได้ตกลง ซื้อ/จ้าง กับ (ร้าน/ห้างหุ้นส่วนบริษัท).....
 สำหรับโครงการ.....จำนวน.....รายการ
 โดยวิธี.....เป็นจำนวนเงิน.....บาท
 (.....) เพื่อใช้ในการดำเนินงานโครงการ
ของกองทุนหมู่บ้าน/ชุมชนเมือง.....
 และได้แต่งตั้งคณะผู้รับผิดชอบดำเนินโครงการ เพื่อตรวจรับการจัดซื้อ/จัดจ้าง จำนวน ๔ คน และได้ตรวจรับ
 วัสดุเรียบร้อยแล้ว ผลปรากฏว่า

- ถูกต้อง ครบถ้วนตามโครงการ
- ไม่ถูกต้อง ตามโครงการ เนื่องจาก

.....

.....

.....

(ลงชื่อ).....
 (.....)
 คณะผู้รับผิดชอบดำเนินโครงการ

(ลงชื่อ).....
 (.....)
 คณะผู้รับผิดชอบดำเนินโครงการ

(ลงชื่อ).....
 (.....)
 คณะผู้รับผิดชอบดำเนินโครงการ

(ลงชื่อ).....
 (.....)
 คณะผู้รับผิดชอบดำเนินโครงการ



แบบประเมินผลการดำเนินงาน

โครงการพัฒนาหมู่บ้านและชุมชนอย่างยั่งยืนโดยศาสตร์พระราชาทตามแนวทางประชารัฐ
(เมื่อครบ ๖ เดือน หรือ ๑ ปี)

ส่วนที่ ๑ โครงการ

กองทุนหมู่บ้าน/ชุมชนเมือง.....เลขที่.....หมู่ที่.....
ตำบล.....อำเภอ.....จังหวัด.....ได้ดำเนินงาน
ตามโครงการ จำนวน โครงการ ดังนี้

(๑)

วงเงินงบประมาณ บาท

ระยะเวลาดำเนินการ เริ่มต้น วันที่.....เดือน.....พ.ศ.

สิ้นสุด วันที่.....เดือน.....พ.ศ.

วัตถุประสงค์ของโครงการ

.....
.....
.....

ผลที่คาดว่าจะได้รับ

.....
.....
.....

(๒)

วงเงินงบประมาณ บาท

ระยะเวลาดำเนินการ เริ่มต้น วันที่.....เดือน.....พ.ศ.

สิ้นสุด วันที่.....เดือน.....พ.ศ.

วัตถุประสงค์ของโครงการ

.....
.....
.....

ผลที่คาดว่าจะได้รับ

.....
.....
.....

ส่วนที่ ๒ ความพึงพอใจของสมาชิก

ด้านการแก้ไขปัญหา ความต้องการ (ทำเครื่องหมาย / ในช่องที่เป็นจริง และอธิบายให้ชัดเจนและสามารถนับได้)

มากที่สุด มาก ปานกลาง น้อย น้อยที่สุด

อธิบาย

.....
.....
.....

ด้านเศรษฐกิจ (ทำเครื่องหมาย / ในช่องที่เป็นจริง และอธิบายให้ชัดเจนและสามารถนับได้)

มากที่สุด มาก ปานกลาง น้อย น้อยที่สุด

อธิบาย

.....
.....
.....

ด้านการเสริมสร้างและส่งเสริมการพัฒนาโครงการสร้างพื้นฐานในการสร้างอาชีพ สร้างงาน สร้างรายได้ (ทำเครื่องหมาย / ในช่องที่เป็นจริง และอธิบายให้ชัดเจนและสามารถนับได้)

มากที่สุด มาก ปานกลาง น้อย น้อยที่สุด

อธิบาย

.....
.....
.....

ด้านการมีส่วนร่วม โปร่งใส ตรวจสอบได้ (ทำเครื่องหมาย / ในช่องที่เป็นจริง และอธิบายให้ชัดเจนและสามารถนับได้)

มากที่สุด มาก ปานกลาง น้อย น้อยที่สุด

อธิบาย

.....
.....
.....

ด้านคุณภาพชีวิต (ทำเครื่องหมาย / ในช่องที่เป็นจริง และอธิบายให้ชัดเจนและสามารถนับได้)

มากที่สุด มาก ปานกลาง น้อย น้อยที่สุด

อธิบาย

.....
.....
.....

ส่วนที่ ๓ การรายงานผลการดำเนินงานโครงการเมื่อครบ ๖ เดือน หรือ ๑ ปี

ชื่อโครงการ

วงเงินงบประมาณ บาท

เงินทุนหมุนเวียน บาท

งบประมาณจากแหล่งอื่นๆ (เช่น)
จำนวน.....บาท

ก่อให้เกิดผลการดำเนินงานต่างๆ ดังนี้

รายได้ทั้งหมด..... บาท

รายจ่ายทั้งหมด..... บาท

รวมกำไรสุทธิทั้งหมด..... บาท

การจัดสรรรายได้สุทธิ ดังนี้

สมทบบัญชีประชารัฐ บาท

สาธารณประโยชน์ บาท

สวัสดิภาพ สวัสดิการ บาท

อื่นๆ (ระบุ) บาท

ส่วนที่ ๔ ปัญหา/อุปสรรค

.....

.....

ส่วนที่ ๕ ข้อเสนอแนะเพิ่มเติม

.....

.....

ลงชื่อ

(.....)

ตำแหน่ง คณะผู้รับผิดชอบการตรวจสอบและประเมินผลโครงการ
วันที่.....เดือน.....พ.ศ.

ลงชื่อ

(.....)

ตำแหน่ง คณะผู้รับผิดชอบการตรวจสอบและประเมินผลโครงการ
วันที่.....เดือน.....พ.ศ.

ลงชื่อ

(.....)

ตำแหน่ง คณะผู้รับผิดชอบการตรวจสอบและประเมินผลโครงการ
วันที่.....เดือน.....พ.ศ.

