



ที่ บร ๐๐๑๙/๒๑๗

ศาลากลางจังหวัดบุรีรัมย์
๑๑๕๙ เขากระโดง
จังหวัดบุรีรัมย์ ๓๑๐๐๐

๙ มกราคม ๒๕๖๒

เรื่อง การดำเนินกิจกรรมประชุมเชิงปฏิบัติการส่งเสริมการบริหารจัดการทุนชุมชนและการพัฒนาอาชีพ
หมู่บ้านทุนชุมชนขยายผลตามแนวพระราชดำริ ประจำปีงบประมาณ พ.ศ. ๒๕๖๒

เรียน นายอำเภอละหานทราย

อ้างถึง หนังสือจังหวัดบุรีรัมย์ ที่ บร ๐๐๑๙/ว ๗๔๗๔ ลงวันที่ ๓๐ พฤศจิกายน ๒๕๖๑

สิ่งที่ส่งมาด้วย ๑. คู่มือแนวทางการดำเนินงานโครงการฯ	จำนวน ๑ ชุด
๒. แบบประเมินส่วนที่ ๑	จำนวน ๑ ชุด
๓. แบบสรุปผลการประเมินส่วนที่ ๑	จำนวน ๑ ชุด
๔. แบบประเมินส่วนที่ ๒	จำนวน ๑ ฉบับ
๕. แบบสรุปผลการดำเนินงานโครงการฯ	จำนวน ๑ ฉบับ

ตามที่จังหวัดบุรีรัมย์ ได้แจ้งจัดสรรงบประมาณกิจกรรมตามยุทธศาสตร์กรมการพัฒนาชุมชน ประจำปีงบประมาณ พ.ศ. ๒๕๖๒ โครงการประชุมเชิงปฏิบัติการส่งเสริมการบริหารจัดการทุนชุมชนและการพัฒนาอาชีพ หมู่บ้านทุนชุมชนขยายผลตามแนวพระราชดำริ ประจำปีงบประมาณ พ.ศ. ๒๕๖๒ โดยมีวัตถุประสงค์เพื่อส่งเสริมให้หมู่บ้านทุนชุมชนได้น้อมนำแนวพระราชดำริมาปรับใช้ในการพัฒนาทุนชุมชนของหมู่บ้านและการพัฒนาอาชีพ สามารถบริหารจัดการทุนชุมชน บูรณาการทุนชุมชนให้เหมาะสมเกิดประโยชน์กับพื้นที่ได้อย่างมีประสิทธิภาพ จังหวัดบุรีรัมย์ได้คัดเลือกหมู่บ้านโครงการอันเนื่องมาจากพระราชดำริบ้านแท่นทัพไทย หมู่ที่ ๑๐ ตำบลหนองแวง อำเภอละหานทราย จังหวัดบุรีรัมย์ เป็นพื้นที่ดำเนินการ โดยมอบหมายให้สำนักงานพัฒนาชุมชนอำเภอเป็นหน่วยดำเนินงาน นั้น

เพื่อให้การดำเนินงานโครงการดังกล่าวฯ เป็นไปด้วยความเรียบร้อย และบรรลุวัตถุประสงค์ตามที่กำหนด จังหวัดบุรีรัมย์จึงขอให้อำเภอมอบหมายสำนักงานพัฒนาชุมชนอำเภอดำเนินการ ดังนี้

๑. ศึกษาคู่มือการดำเนินงานโครงการประชุมเชิงปฏิบัติการส่งเสริมการบริหารจัดการทุนชุมชนและการพัฒนาอาชีพ หมู่บ้านทุนชุมชนขยายผลตามแนวพระราชดำริ ตามสิ่งที่ส่งมาด้วย ๑

๒. ให้ดำเนินการจัดประชุมเชิงปฏิบัติการส่งเสริมการบริหารจัดการทุนชุมชนและพัฒนาอาชีพ หมู่บ้านทุนชุมชนขยายผลตามแนวพระราชดำริ จำนวน ๒ วัน กลุ่มเป้าหมาย ๔๐ คน ให้แล้วเสร็จภายในเดือน กุมภาพันธ์ ๒๕๖๒ และคัดเลือกกิจกรรมที่มุ่งเน้นในการบริหารจัดการทุนชุมชนตามแนวพระราชดำริ เพื่อเสนอขออนุมัติโครงการฯ จากจังหวัดในวงเงินงบประมาณที่ได้รับการจัดสรร

/๓. เมื่อดำเนิน ...

๓. เมื่อดำเนินกิจกรรมเสร็จเรียบร้อยแล้ว ให้รายงานผลการดำเนินงาน และบันทึกผลการดำเนินงานในระบบรายงานผลการบริหารงบประมาณและการบริหารกิจกรรม/โครงการ (BPM) ทั้งนี้ที่ดำเนินการแล้วเสร็จ และรวบรวมเอกสารสรุปผลตามแบบสิ่งที่ส่งมาด้วย ๓ - ๕ ตลอดจนจัดส่งรูปเล่มสรุปผลการดำเนินงานโครงการฯ พร้อมไฟล์ ส่งให้จังหวัด ภายในวันที่ ๒๐ มิถุนายน ๒๕๖๒ ผ่านทางระบบ B-PR/E-Report ทั้งนี้ สามารถดาวน์โหลดแบบฟอร์มได้ทางระบบ B-PR/E-Support หัวหน้ากลุ่มงานส่งเสริมการพัฒนาชุมชน หัวข้อ “แบบฟอร์มโครงการอันเนื่องมาจากพระราชดำริ ปี ๖๒”

จึงเรียนมาเพื่อพิจารณาดำเนินการ

ขอแสดงความนับถือ



(นางบุญยิ่ง เทศน้อย)
พัฒนาการจังหวัดบุรีรัมย์ ปฏิบัติราชการแทน
ผู้ว่าราชการจังหวัดบุรีรัมย์

สำนักงานพัฒนาชุมชนจังหวัด
กลุ่มงานส่งเสริมการพัฒนาชุมชน
โทร. ๐ ๔๔๖๖ ๖๕๑๒
โทรสาร ๐ ๔๔๖๖ ๖๕๑๓ (มท) ๓๗๑๕๖



กรมการพัฒนาชุมชน : เศรษฐกิจฐานรากมั่นคงและชุมชนพึ่งตนเองได้ ภายในปี ๒๕๖๔

การขับเคลื่อนการพัฒนาทุนชุมชนขยายผลตามแนวพระราชดำริ ปี ๒๕๖๒
กลุ่มงานพัฒนาทุนชุมชนตามแนวพระราชดำริ สำนักพัฒนาทุนและองค์การการเงินชุมชน
กรมการพัฒนาชุมชน

ความเป็นมา

กรมการพัฒนาชุมชนได้ร่วมดำเนินงานโครงการพระราชดำริ ในปี พ.ศ. ๒๕๐๙ เมื่อพระบาทสมเด็จพระปรมินทรมหาภูมิพลอดุลยเดช ได้พระราชทานให้กรมการพัฒนาชุมชนกับจังหวัดประจวบคีรีขันธ์รับผิดชอบกิจกรรมศูนย์ฝึกอบรมทอผ้าบ้านเขาเต่า จังหวัดประจวบคีรีขันธ์ ที่พระบาทสมเด็จพระเจ้าอยู่หัวฯ ทรงสร้างขึ้น ตั้งแต่ปี พ.ศ. ๒๕๐๗ เพื่อเป็นสถานที่ฝึกอาชีพแก่ราษฎรให้มีรายได้เพิ่มขึ้น โดยกรมฯ ได้แต่งตั้งเจ้าหน้าที่พัฒนาชุมชน (พัฒนากร) ชาย ๑ คน หญิง ๑ คน ไปประจำปฏิบัติงานในพื้นที่เขตพัฒนาพิเศษ บ้านเขาเต่า ตำบลหนองแก อำเภอหัวหิน จังหวัดประจวบคีรีขันธ์ ซึ่งกระทรวงมหาดไทย ประกาศจัดตั้งขึ้นเมื่อวันที่ ๒๓ สิงหาคม ๒๕๑๑

การร่วมดำเนินงานโครงการอันเนื่องมาจากพระราชดำริของกรมการพัฒนาชุมชนที่ผ่านมา กรมฯ ไม่ได้จัดสรรงบประมาณสนับสนุนกิจกรรมพัฒนาในพื้นที่ของโครงการอันเนื่องมาจากพระราชดำริ ต่างๆ ที่กรมการพัฒนาชุมชนเคยดำเนินการอยู่ โดยเฉพาะอย่างยิ่งหลังจากการปฏิรูประบบราชการในปี พ.ศ. ๒๕๔๕ ซึ่งบทบาทของกรมการพัฒนาชุมชนในการดำเนินงานโครงการอันเนื่องมาจากพระราชดำริ ที่ผ่านมาจึงเป็นการสนับสนุนให้สำนักงานพัฒนาชุมชนจังหวัดและอำเภอร่วมดำเนินงานกับโครงการอันเนื่องมาจากพระราชดำริ ที่อยู่ในพื้นที่ตามที่ได้รับมอบหมายจากคณะกรรมการในระดับจังหวัด โดยใช้งบประมาณของสำนักงานคณะกรรมการพิเศษเพื่อประสานงานโครงการอันเนื่องมาจากพระราชดำริเป็นส่วนใหญ่

กรมการพัฒนาชุมชน มีภารกิจหลักสำคัญในการส่งเสริมการพัฒนาทุนชุมชน เพื่อสร้างความเข้มแข็งให้กับชุมชน ตามแผนยุทธศาสตร์กรมการพัฒนาชุมชน พ.ศ. ๒๕๖๐ - ๒๕๖๔ ยุทธศาสตร์ที่ ๓ เสริมสร้างทุนชุมชนให้มีประสิทธิภาพและมีธรรมาภิบาล (ทุนธรรมชาติ ทุนกายภาพ ทุนมนุษย์ ทุนสังคม และทุนการเงิน) โดยมีเป้าประสงค์ให้ชุมชนสามารถจัดการทุนชุมชนเพื่อเป็นฐานในการพัฒนาเศรษฐกิจและสังคม ที่ผ่านมากรมการพัฒนาชุมชนได้ดำเนินงานพัฒนาทุนชุมชนตามแนวพระราชดำริ ในพื้นที่โครงการอันเนื่องมาจากพระราชดำริ ในพื้นที่ ๓๓ จังหวัด ๒๗๔ หมู่บ้าน ๔ หมู่บ้านต้นแบบทุนชุมชน และ ๔๓ หมู่บ้านรอบศูนย์ศึกษาการพัฒนาเขาหินซ้อนอันเนื่องมาจากพระราชดำริ โดยได้ดำเนินกิจกรรมในพื้นที่ ๓๓ จังหวัด มาแล้ว ๓ กิจกรรม ตามแนวทางของกรมการพัฒนาชุมชน ประกอบด้วย

กิจกรรมที่ ๑ ส่งเสริมการจัดสวัสดิการชุมชนและพัฒนากลุ่มอาชีพตามแนวพระราชดำริ

กิจกรรมที่ ๒ หมู่บ้านทุนชุมชนขยายผลแนวความคิดโครงการอันเนื่องมาจากพระราชดำริ (เรียนรู้ทำความเข้าใจเรื่องทุนชุมชนตามหลักปรัชญาของเศรษฐกิจพอเพียงตามแนวพระราชดำริ)

กิจกรรมที่ ๓ พัฒนาคูณภาพหมู่บ้านทุนชุมชนขยายผลแนวความคิดโครงการอันเนื่องมาจากพระราชดำริ

ในปัจจุบันประมาณ พ.ศ. ๒๕๖๒ กรมฯ ได้ดำเนินกิจกรรมเพื่อตอบสนองยุทธศาสตร์ชาติ ๒๐ ปี ประเด็นยุทธศาสตร์ที่ ๑ ด้านความมั่นคง “การพัฒนาและเสริมสร้างพลังจิตตศรัทธาต่อสถาบันหลักของชาติ” โดยปลูกฝังและสร้างความตระหนักรู้ถึงความสำคัญของสถาบันหลักของชาติ รวมถึงการน้อมนำเผยแพร่ศาสตร์พระราชา หลักปรัชญาของเศรษฐกิจพอเพียง แนวพระราชดำริ ต่าง ๆ ไปประยุกต์ปฏิบัติใช้อย่างกว้างขวาง สอดคล้องกับประเด็นยุทธศาสตร์กรมการพัฒนาชุมชนที่ ๓ เสริมสร้างทุนชุมชนให้มีประสิทธิภาพและมีธรรมาภิบาลในการพัฒนาทุนชุมชนตามแนวพระราชดำริ กิจกรรมประกอบด้วย

- ประชุมเชิงปฏิบัติการพัฒนาหมู่บ้านทุนชุมชนขยายผลตามแนวพระราชดำริ จำนวน ๔๓ หมู่บ้าน
ใน ๔๓ จังหวัด งบประมาณ ๓,๘๑๘,๔๐๐ บาท

- ประชุมเชิงปฏิบัติการส่งเสริมการบริหารจัดการทุนชุมชนและการพัฒนาอาชีพหมู่บ้านทุนชุมชน
ขยายผลตามแนวพระราชดำริ จำนวน ๓๓ หมู่บ้าน ใน ๓๓ จังหวัด งบประมาณ ๑,๔๑๒,๔๐๐ บาท

แนวทางการดำเนินงานหมู่บ้านชุมชนขยายผลตามแนวพระราชดำริ และการส่งเสริมการ
บริหารจัดการชุมชนและพัฒนาอาชีพหมู่บ้านชุมชนขยายผลตามแนวพระราชดำริ

ประจำปีงบประมาณ พ.ศ. ๒๕๖๒

กิจกรรมที่ ๑ ประชุมเชิงปฏิบัติการพัฒนาหมู่บ้านชุมชนขยายผลตามแนวพระราชดำริ
วัตถุประสงค์

๑. เพื่อเสริมสร้างความรู้ ความเข้าใจกับแกนนำ ผู้นำ กลุ่ม องค์กร ประชาชนในหมู่บ้าน ในการน้อม
นำหลักการองค์ความรู้ ๖ มิติ และหลักการทรงงานในพระบาทสมเด็จพระปรมินทรมหาภูมิพลอดุลยเดช บรมนาถบพิตร
นำมาประยุกต์และปรับใช้ไปสู่การแก้ไขปัญหา และพัฒนาให้เหมาะสมสอดคล้องกับสภาพแวดล้อมตามวิถีแห่ง
ธรรมชาติในแต่ละพื้นที่เพื่อให้เกิดความเข้มแข็งอย่างยั่งยืน

๒. เพื่อให้แกนนำ ผู้นำ กลุ่มองค์กร ประชาชนในหมู่บ้านได้เกิดการเรียนรู้องค์ความรู้จากพื้นที่
โครงการพระราชดำริ และนำมาแลกเปลี่ยนเรียนรู้เพื่อนำมาปรับใช้ให้เกิดประโยชน์ต่อชุมชน

๓. เพื่อให้แกนนำ ผู้นำ กลุ่มองค์กร ประชาชนในหมู่บ้านได้นำความรู้มาบริหารจัดการชุมชนและมีการ
จัดทำแผนการพัฒนาหมู่บ้านชุมชนขยายผลตามแนวพระราชดำริ

ขั้นตอน/วิธีการดำเนินงาน/เงื่อนไขของกิจกรรม

๑.จังหวัด/อำเภอพิจารณาคัดเลือกหมู่บ้านเป้าหมายจำนวน ๑ หมู่บ้าน

๒.จังหวัดแจ้งอำเภอคัดเลือก ผู้นำ กลุ่ม/องค์กร แกนนำในหมู่บ้านเป้าหมาย ๓๐ คน

๓.จังหวัดแจ้งแนวทางที่กรมฯ กำหนดให้อำเภอดำเนินการ

๔.อำเภอดำเนินการประชุมเชิงปฏิบัติการฯ โดยดำเนินกิจกรรม ดังนี้

วันที่ ๑ ประชุมเชิงปฏิบัติการสร้างความรู้ความเข้าใจ

วันที่ ๒ ศึกษาดูงานแลกเปลี่ยนเรียนรู้ ณ พื้นที่โครงการอันเนื่องมาจากพระราชดำริ

วันที่ ๓ สรุปผลการศึกษาดูงานและจัดทำแผนการพัฒนาหมู่บ้าน

วันที่ ๑ ประชุมเชิงปฏิบัติการสร้างความรู้ความเข้าใจ จำนวน ๑ วัน

๑) สร้างความรู้ ความเข้าใจเรื่องชุมชนตามแนวพระราชดำริ และการน้อมนำองค์ความรู้
หลักการทรงงาน และหลักการองค์ความรู้ ๖ มิติ มาปรับใช้ในชุมชน

๒) ให้ค้นหา/ระบุชุมชนที่อยู่ในหมู่บ้าน/ชุมชน การบริหารจัดการเพื่อให้เข้าถึงแหล่งทุน
ชุมชน และนำมาใช้ประโยชน์

๓) ประเมินวิเคราะห์ทุนชุมชนเพื่อหาแนวทางการพัฒนา

วันที่ ๒ ศึกษาดูงานแลกเปลี่ยนเรียนรู้ ณ พื้นที่โครงการพระราชดำริ จำนวน ๑ วัน

ผู้เข้าร่วมประชุมเชิงปฏิบัติการฯ ในหมู่บ้านเป้าหมาย ๓๐ คน ไปศึกษาดูงาน ณ พื้นที่
โครงการพระราชดำริ โดยให้คำนึงถึงสภาพภูมิศาสตร์ ภูมิสังคมที่ใกล้เคียงกัน เพื่อนำไปจัดทำกิจกรรมเสริมการ
พัฒนาตามศักยภาพของแต่ละพื้นที่ตามภูมิสังคมในพื้นที่ศึกษา แลกเปลี่ยนเรียนรู้ จากองค์ความรู้ตามแนว
พระราชดำริ ได้แก่ ศูนย์ศึกษาการพัฒนาอันเนื่องมาจากพระราชดำริ ศูนย์เรียนรู้ตามหลักปรัชญาของ
เศรษฐกิจพอเพียง หรือโครงการหลวง ได้แก่

๑. ศูนย์ศึกษาการพัฒนาอันเนื่องมาจากพระราชดำริ ๖ แห่ง คือ

๑.๑ ศูนย์ศึกษาการพัฒนาภูพานอันเนื่องมาจากพระราชดำริ จ.สกลนคร

๑.๒ ศูนย์ศึกษาการพัฒนาห้วยทรายอันเนื่องมาจากพระราชดำริ จ.เพชรบุรี

๑.๓ ศูนย์ศึกษาการพัฒนาเขาหินซ้อนอันเนื่องมาจากพระราชดำริ จ.ฉะเชิงเทรา

๑.๔ ศูนย์ศึกษาการพัฒนาห้วยฮ่องไคร้อันเนื่องมาจากพระราชดำริ จ.เชียงใหม่

๑.๕ ศูนย์ศึกษาการพัฒนาห้วยฮ่องไคร้อันเนื่องมาจากพระราชดำริ จ.จันทบุรี

๑.๖ ศูนย์ศึกษาการพัฒนาพิภพทอองอันเนื่องมาจากพระราชดำริ จ.นราธิวาส

และหรือ

๒. ศูนย์ศึกษาวิธีการฟื้นฟูที่ดินเสื่อมโทรมเขาชะงุ้มอันเนื่องมาจากพระราชดำริ จ.ราชบุรี

๓. โครงการส่วนพระองค์สวนจิตรลดา กรุงเทพมหานคร

๔. โครงการศึกษาวิจัยและพัฒนาสิ่งแวดล้อมแหลมผักเบี้ยอันเนื่องมาจากพระราชดำริ

จ.เพชรบุรี

๕. โครงการชั่งหัวมัน จ.เพชรบุรี

๖. โครงการคลองลัดโพธิ์อันเนื่องมาจากพระราชดำริ จังหวัดสมุทรปราการ

๗. โครงการห้วยโสมงอันเนื่องมาจากพระราชดำริ จังหวัดปราจีนบุรี

๘. โครงการห้วยองคตอันเนื่องมาจากพระราชดำริ จังหวัดกาญจนบุรี

๙. โครงการหลวง ในพื้นที่จังหวัดต่าง ๆ และโครงการอื่น ๆ ฯลฯ

วันที่ ๓ ประชุมเชิงปฏิบัติการสรุปผลการศึกษาดูงาน ๑ วัน

๑. ผู้เข้าร่วมประชุมเชิงปฏิบัติการฯ เป้าหมาย ๓๐ คน ร่วมสรุปผลการศึกษาดูงาน และออกแบบการดำเนินงานหมู่บ้านทุนชุมชนขยายผลตามแนวพระราชดำริ

๒. จัดทำแผนการดำเนินกิจกรรมให้สอดคล้องกับสภาพปัญหา ศักยภาพ และความต้องการในพื้นที่โดยน้อมนำหลักการองค์ความรู้ ๖ มิติ ของพระบาทสมเด็จพระเจ้าอยู่หัวมาปรับใช้

๓. คัดเลือกโครงการ/กิจกรรมตามแผน เสนอขออนุมัติโครงการ

๔. ดำเนินโครงการ/กิจกรรมตามที่ได้รับอนุมัติตามวงเงินที่ได้รับการจัดสรรและตามความเหมาะสมของแต่ละพื้นที่

๕. ติดตามผลการดำเนินงานในทุกขั้นตอน/กระบวนการ

๕. อำเภอสสรุปผลการดำเนินงาน และรายงานจังหวัด

๖. จังหวัดติดตามสนับสนุนการดำเนินงานของอำเภอทุกระยะอย่างต่อเนื่อง

๗. จังหวัดรายงานกรมฯ ตามระบบ BPM ทุกขั้นตอน พร้อมทั้งจัดทำรูปเล่มและไฟล์ส่งกรมฯ

กลุ่มเป้าหมาย ภาคีการพัฒนา แกนนำ ผู้นำหมู่บ้าน กลุ่ม/องค์กร เครือข่าย ของหมู่บ้านที่จังหวัดคัดเลือก

ตามข้อ ๑ จำนวน ๔๓ จังหวัด ๔๓ หมู่บ้าน ๆ ละ ๓๐ คน รวม ๑,๒๕๐ คน

งบประมาณ จำนวน ๓,๘๑๘,๔๐๐ บาท (ตามทะเบียนจัดสรร) ดังนี้

๑) ค่าใช้จ่ายในการประชุมเชิงปฏิบัติการฯ ๑ วัน ๑ ครั้ง (๓๐ คน) เป็นเงิน ๓๗๔,๑๐๐ บาท

๒) ค่าใช้จ่ายในการศึกษาดูงาน ๑ วัน ๑ ครั้ง (๓๐ คน) เป็นเงิน ๑,๔๔๐,๕๐๐ บาท

๓) ค่าใช้จ่ายในการประชุมเชิงปฏิบัติการสรุปผลการศึกษาดูงาน ๑ วัน (๓๐ คน) เป็นเงิน

๒๘๓,๘๐๐ บาท

๔) ค่าสนับสนุนกิจกรรมตามแผน ๑ กิจกรรม เป็นเงิน ๑,๗๒๐,๐๐๐ บาท

หน่วยดำเนินการ สำนักงานพัฒนาชุมชนอำเภอ

พื้นที่ดำเนินการ หมู่บ้านทุนชุมชนขยายผลตามแนวพระราชดำริ ๔๓ จังหวัดละ ๑ หมู่บ้าน รวม ๔๓ หมู่บ้าน

ระยะเวลาดำเนินการ ดำเนินการไตรมาสที่ ๑ (ตุลาคม ๒๕๖๑ - ธันวาคม ๒๕๖๑) ระยะเวลา ๓ วัน

ผลที่คาดว่าจะได้รับ หมู่บ้านทุนชุมชนขยายผลตามแนวพระราชดำริ มีการนำหลักองค์ความรู้ ๖ มิติ และหลักการทรงงานในพระบาทสมเด็จพระเจ้าอยู่หัว มาปรับใช้ในการแก้ไขปัญหา มีการพัฒนาคุณภาพชีวิตที่ดีสามารถพึ่งพาตนเองได้

ตัวชี้วัดกิจกรรม : ร้อยละ ๘๐ ของหมู่บ้านทุนชุมชนขยายผลตามแนวพระราชดำริ มีความรู้ความเข้าใจ และมีการน้อมนำแนวพระราชดำริไปบริหารจัดการทุนชุมชนให้เกิดความคุ้มค่า และพัฒนาคุณภาพความเป็นหมู่บ้านทุนชุมชนขยายผลตามแนวพระราชดำริ

พื้นที่ดำเนินการจังหวัดที่กรมฯ ขยายผลดำเนินการใหม่ในปี ๒๕๖๒ จำนวน ๔๓ จังหวัด ได้แก่

๑.นนทบุรี	๒.ปทุมธานี	๓.พระนครศรีอยุธยา	๔.ชัยนาท
๕.ลพบุรี	๖.สิงห์บุรี	๗.ปราจีนบุรี	๘.สมุทรปราการ
๙.นครปฐม	๑๐.สุพรรณบุรี	๑๑.สมุทรสาคร	๑๒.สมุทรสงคราม
๑๓.ชุมพร	๑๔.พัทลุง	๑๕.สุราษฎร์ธานี	๑๖.กระบี่
๑๗.ตรัง	๑๘.พังงา	๑๙.ภูเก็ต	๒๐.ระนอง
๒๑.สงขลา	๒๒.สตูล	๒๓.ปัตตานี	๒๔.นราธิวาส
๒๕.ชลบุรี	๒๖.เลย	๒๗.หนองบัวลำภู	๒๘.อุดรธานี
๒๙.นครพนม	๓๐.กาฬสินธุ์	๓๑.มหาสารคาม	๓๒.ร้อยเอ็ด
๓๓.อำนาจเจริญ	๓๔.ชัยภูมิ	๓๕.นครราชสีมา	๓๖.สุรินทร์
๓๗.ลำปาง	๓๘.เชียงราย	๓๙.เพชรบูรณ์	๔๐.สุโขทัย
๔๑.นครสวรรค์	๔๒.พิจิตร	๔๓.อุทัยธานี	

เงื่อนไขการคัดเลือกหมู่บ้านเป้าหมาย : เป็นหมู่บ้านที่มีการดำเนินกิจกรรม/โครงการตามแนวพระราชดำริ และเป็นหมู่บ้านเศรษฐกิจพอเพียง

เงื่อนไขการคัดเลือกกิจกรรม : ต้องเป็นกิจกรรมที่สามารถเป็นแหล่งเรียนรู้เกี่ยวกับการพัฒนาทุนชุมชนตามแนวพระราชดำริ อย่างน้อย ๑ กิจกรรม และนำไปขยายผลต่อในหมู่บ้านชุมชนอื่นได้

กิจกรรมที่ ๒ ประชุมเชิงปฏิบัติการส่งเสริมการบริหารจัดการทุนชุมชนและการพัฒนาอาชีพหมู่บ้านทุนชุมชน ขยายผลตามแนวพระราชดำริ

วัตถุประสงค์ เพื่อส่งเสริมให้หมู่บ้านทุนชุมชนได้น้อมนำแนวพระราชดำริมาปรับใช้ในการพัฒนาทุนชุมชนของหมู่บ้านและการพัฒนาอาชีพ สามารถบริหารจัดการทุนชุมชน บูรณาการทุนชุมชนให้เหมาะสม เกิดประโยชน์กับพื้นที่ได้อย่างมีประสิทธิภาพ

วิธีการ/ขั้นตอนดำเนินการ/เงื่อนไขของกิจกรรม

๑.จังหวัดคัดเลือกหมู่บ้านในพื้นที่โครงการอันเนื่องมาจากพระราชดำริ ๓๓ จังหวัด ที่เคยดำเนินกิจกรรม ๓ กิจกรรม ตั้งแต่ปี ๒๕๕๖ – ๒๕๖๐ จังหวัดละ ๑ หมู่บ้าน

๒.จังหวัดแจ้งอำเภอคัดเลือก ผู้นำ กลุ่ม/องค์กร แกนนำในหมู่บ้านเป้าหมาย จำนวน ๓๐ คน

๓.อำเภอดำเนินการจัดประชุมเชิงปฏิบัติการฯ จำนวน ๒ วัน ตามแนวทางที่กรมฯ กำหนดโดยมีประเด็นเนื้อหา ดังนี้

๓.๑ สร้างความรู้ความเข้าใจองค์ความรู้ในการบริหารจัดการทุนชุมชนตามแนวพระราชดำริหลักปรัชญาของเศรษฐกิจพอเพียง และการพัฒนากลุ่มอาชีพในชุมชน

๓.๒ ทบทวนและวิเคราะห์ทุนชุมชน เพื่อคัดเลือกกิจกรรมแก้ปัญหาของชุมชน เพื่อส่งเสริมพัฒนากลุ่มอาชีพภายใต้โครงการอันเนื่องมาจากพระราชดำริ ๘ ด้าน มาปรับใช้

๓.๓ จัดทำแผนปฏิบัติการให้สอดคล้องกับสภาพปัญหาของพื้นที่ในการบริหารจัดการทุนชุมชน และการพัฒนาอาชีพ

๓.๔ คัดเลือกโครงการ/กิจกรรมที่มุ่งเน้นในการบริหารจัดการทุนชุมชนตามแนวพระราชดำริ เพื่อเสนอขออนุมัติโครงการ

๓.๕ ดำเนินโครงการ/กิจกรรมตามที่ได้รับอนุมัติตามวงเงินที่ได้รับการจัดสรร

๓.๖ ติดตามผลการดำเนินงานในทุกขั้นตอน/กระบวนการ

๔.อำเภอสรุปผลการดำเนินงานและรายงานจังหวัด

๕.จังหวัดติดตามสนับสนุนการดำเนินงานของอำเภอ

๖.จังหวัดรายงานกรมฯ ตามระบบ BPM ทุกขั้นตอน พร้อมทั้งจัดส่งรูปเล่มและไฟล์ส่งกรมฯ กลุ่มเป้าหมาย ผู้นำหมู่บ้าน กลุ่ม/องค์กร และเครือข่ายในพื้นที่โครงการอันเนื่องมาจากพระราชดำริ

๓๓ จังหวัด จังหวัดๆละ ๑ หมู่บ้านๆ ละ ๓๐ คน รวม ๙๙๐ คน

งบประมาณ จำนวน ๑,๔๑๒,๔๐๐ บาท (ตามทะเบียนจัดสรร) ดังนี้

๑) ค่าใช้จ่ายในการประชุมเชิงปฏิบัติการฯ ๒ วัน (๓๐ คน) เป็นเงิน ๕๐๔,๙๐๐ บาท

๒) ค่าใช้จ่ายในการสนับสนุนกิจกรรมตามแผน ๑ กิจกรรม เป็นเงิน ๙๐๗,๕๐๐ บาท

หน่วยดำเนินการ สำนักงานพัฒนาชุมชนอำเภอ

พื้นที่ดำเนินการ ๓๓ หมู่บ้าน ๓๓ จังหวัด ในพื้นที่โครงการอันเนื่องมาจากพระราชดำริ

ระยะเวลาดำเนินการ ดำเนินการไตรมาสที่ ๑ (ตุลาคม ๒๕๖๑ - ธันวาคม ๒๕๖๑) ระยะเวลา ๒ วัน

ผลที่คาดว่าจะได้รับ ผู้นำหมู่บ้าน กลุ่ม/องค์กร และเครือข่ายในพื้นที่โครงการอันเนื่องมาจากพระราชดำริ มีความรู้ความเข้าใจการบริหารจัดการทุนชุมชนตามแนวพระราชดำริ สามารถบูรณาการทุนชุมชน และพัฒนาอาชีพได้อย่างมีประสิทธิภาพ

ตัวชี้วัดกิจกรรม : ร้อยละ ๘๐ ของผู้นำหมู่บ้าน กลุ่ม/องค์กร และเครือข่ายในพื้นที่โครงการอันเนื่องมาจากพระราชดำริ สามารถบริหารและบูรณาการจัดการทุนชุมชนตามแนวพระราชดำริ พัฒนากลุ่มอาชีพได้อย่างมีประสิทธิภาพ และมีกิจกรรมตามแผนอย่างน้อย ๑ กิจกรรม พื้นที่ดำเนินการจังหวัดที่กรมฯ ได้ดำเนินการในพื้นที่โครงการอันเนื่องมาจากพระราชดำริ จำนวน ๓๓ จังหวัด ได้แก่

๑. สระบุรี	๗. ราชบุรี	๑๓. ตราด	๑๙. ขอนแก่น
๒. อ่างทอง	๘. ประจวบคีรีขันธ์	๑๔. ระยอง	๒๐. ยโสธร
๓. ฉะเชิงเทรา	๙. เพชรบุรี	๑๕. นongคาย	๒๑. ศรีสะเกษ
๔. นครนายก	๑๐. นครศรีธรรมราช	๑๖. บึงกาฬ	๒๒. อุบลราชธานี
๕. สระแก้ว	๑๑. ยะลา	๑๗. มุกดาหาร	๒๓. นุรีรัมย์
๖. กาญจนบุรี	๑๒. จันทบุรี	๑๘. สกลนคร	๒๔. เชียงใหม่
๒๕. แม่ฮ่องสอน	๒๖. ลำพูน	๒๗. น่าน	๒๘. พะเยา
๒๙. แพร่	๓๐. ตาก	๓๑. พิษณุโลก	๓๒. อุดรดิตถ์
๓๓. กำแพงเพชร			

หมายเหตุ จังหวัดที่ขีดเส้นใต้เป็นจังหวัดที่ตรงกับพื้นที่ขยายผลโครงการอันเนื่องมาจากพระราชดำรินในพื้นที่
ความมั่นคง ๓๔ จังหวัดของกองอำนวยการรักษาความมั่นคงภายในราชอาณาจักร

เงื่อนไขการคัดเลือกหมู่บ้านเป้าหมาย : ต้องเป็นหมู่บ้านที่เคยดำเนินกิจกรรม ๓ กิจกรรม ดังนี้

กิจกรรมที่ 1 ส่งเสริมการจัดสวัสดิการชุมชนและพัฒนากลุ่มอาชีพตามแนวพระราชดำริ

กิจกรรมที่ 2 หมู่บ้านทุนชุมชนขยายผลแนวความคิดโครงการอันเนื่องมาจากพระราชดำริ (เรียนรู้ทำ
ความเข้าใจเรื่องทุนชุมชนตามหลักปรัชญาของเศรษฐกิจพอเพียงตามแนวพระราชดำริ)

กิจกรรมที่ 3 พัฒนาคุณภาพหมู่บ้านทุนชุมชนขยายผลแนวความคิดโครงการอันเนื่องมาจาก
พระราชดำริ

เงื่อนไขการคัดเลือกกิจกรรม : คัดเลือกกิจกรรมที่สามารถส่งผลให้หมู่บ้านสามารถเป็นต้นแบบด้านการบริหาร
จัดการทุนชุมชนตามแนวพระ ราชดำริ มีลักษณะกิจกรรมที่มีการดำเนินการต่อเนื่องในการพัฒนาอาชีพตามแนว
ทางการพัฒนาหมู่บ้านทุนชุมชนขยายผลตามแนวพระราชดำริ และสามารถขยายผลให้หมู่บ้านชุมชนอื่นได้

ภาคผนวก

โครงการอันเนื่องมาจากพระราชดำริ คืออะไร

1. โครงการอันเนื่องมาจากพระราชดำริ คืออะไร

โครงการอันเนื่องมาจากพระราชดำริ หมายถึงโครงการ แผนงาน หรือกิจกรรมใดๆ ที่ สภานิติบัญญัติ รัฐวิสาหกิจ เป็นผู้ดำเนินงานเพื่อสนองพระราชดำริ

2. ทำไมจึงเรียกว่า "โครงการอันเนื่องมาจากพระราชดำริ"

เนื่องจากแผนงานโครงการ หรือกิจกรรมใดๆ ที่เคยเรียกว่า "โครงการตามพระราชดำริ" นั้น ก็มักเป็นโครงการที่ได้รับพระราชทานพระราชดำริในเมืองต้นทำนั้น แต่กว่าจะถึงขั้นดำเนินการต้องผ่าน ขั้นตอนการกลั่นกรองจากหลายฝ่าย และบางกรณีได้เลิกกันไปเพราะไม่เหมาะสม จึงได้เรียกว่า "โครงการอันเนื่องมาจากพระราชดำริ"

3. ทำไมต้องมีระบบการดำเนินงานสนองโครงการอันเนื่องมาจากพระราชดำริ

โครงการอันเนื่องมาจากพระราชดำริ เป็นโครงการที่ส่งผลประโยชน์ให้แก่ประชาชนในส่วน ต่างๆ ของประเทศโดยตรง โดยเฉพาะชาวชนบทที่ห่างไกลทุรกันดาร และยากจนอย่างแท้จริง โครงการ เหล่านี้ ส่วนใหญ่เป็นโครงการที่มุ่งเน้นการพัฒนาคุณภาพชีวิตของคนในชาติ การบริหารทรัพยากร และ อนุรักษ์สิ่งแวดล้อม และเสริมสร้างความมั่นคงของชาติ ซึ่งนอกจากจะส่งผลให้ประชาชนมีความเป็นอยู่ ที่ดีแล้ว ยังก่อให้เกิดประโยชน์ต่อประเทศชาติเป็นส่วนรวมด้วย

แต่การดำเนินงานสนองโครงการอันเนื่องมาจากพระราชดำริที่ผ่านมา หน่วยงานต่างๆ ยังมี ความยุ่งยาก สับสนในการจัดทำแผนงานโครงการ และการเสนอขอรับการสนับสนุนงบประมาณ จึงทำ ให้การดำเนินงานสนองโครงการอันเนื่องมาจากพระราชดำริไม่เกิดประสิทธิภาพ และรวดเร็วเท่าที่ควร เนื่องจากไม่มีองค์กรและระบบการดำเนินงานเป็นส่วนรวมที่ชัดเจน

รัฐบาลได้ตระหนักถึงความสำคัญของเรื่องดังกล่าวนี้ จึงได้ออกระเบียบสำนักนายกรัฐมนตรี ว่าด้วยโครงการอันเนื่องมาจากพระราชดำริ พ.ศ. 2524 ซึ่งต่อมา ได้แก้ไขปรับปรุงใหม่เป็นระเบียบ สำนักนายกรัฐมนตรี ว่าด้วยโครงการอันเนื่องมาจากพระราชดำริ พ.ศ. 2534 เพื่อให้เป็นหลักในการ ดำเนินงานสนองโครงการอันเนื่องมาจากพระราชดำริ

หลักการองค์ความรู้ ๖ มิติ คืออะไร

หลักการองค์ความรู้ ๖ มิติ

ของพระบาทสมเด็จพระเจ้าอยู่หัว คือ องค์ความรู้ ด้านน้ำ ดิน เกษตร พลังงานทดแทน ป่า และสิ่งแวดล้อม เชื่อมโยง มิติต่างๆไปสู่การแก้ปัญหา และพัฒนา โดยปรับน้ำหนัก ของแต่ละเรื่องให้เหมาะสมกับสภาพภูมิสังคมและสภาพ ปัญหาในแต่ละพื้นที่เพื่อให้เกิดการพัฒนาอย่างยั่งยืนในที่สุด

 น้ำ	การป้องกันและแก้ไขปัญหาดังแต่ต้นน้ำไปถึงปลายน้ำ	
 ดิน	ป้องกันและแก้ไขปัญหาระยะของสภาพดิน ซึ่งเป็นปัจจัยสำคัญในการทำการเกษตร	
 เกษตร	นำเกษตรทฤษฎีใหม่มาใช้ให้เกิดประโยชน์สูงสุดในพื้นที่	
 พลังงานทดแทน	ปรับใช้พลังงานให้เหมาะสมกับท้องถิ่น โดยการคิดค้นและพัฒนา พลังงานทางเลือก ที่ชุมชนสามารถพึ่งพาตนเองได้	
 ป่า	ลดการตัดไม้ทำลายป่า และส่งเสริมให้มีการปลูกป่า ในรูปแบบต่างๆโดยการปลูกฝังจิตสำนึกให้ชุมชน เห็นความสำคัญ	
 สิ่งแวดล้อม	นำแนวทางการกำจัดขยะและบำบัดน้ำเสียมาใช้ให้เกิดประสิทธิภาพและเป็นมิตรต่อสิ่งแวดล้อมในระยะยาว	

โครงการเฉลิมพระเกียรติพระบาทสมเด็จพระเจ้าอยู่หัว และสมเด็จพระนางเจ้าพระบรมราชินีนาถ เนื่องในโอกาสทรงเจริญพระชนมพรรษา ๘๙ พรรษา และ ๘๐ พรรษา

หลักการทรงงาน ในหลวงรัชกาลที่ ๙

เป็นที่ประจักษ์กันโดยทั่วกันแล้วว่า พระบาทสมเด็จพระปรมินทรมหาภูมิพลอดุลยเดช บรมนาถบพิตร ทรงมีสายพระเนตรและพระอัจฉริยภาพในด้านการพัฒนาต่าง ๆ ปรากฏแก่สายตาประชาชนทั้งชาวไทยและชาวต่างประเทศ ภาพพระราชกรณียกิจที่พระองค์ทรงปฏิบัติ นับตั้งแต่เสด็จขึ้นเถลิงถวัลย์สิริราชสมบัติ ในปี ๒๔๘๙ แสดงให้เห็นถึงพระเมตตาและพระมหากรุณาธิคุณในการบำบัดทุกข์บำรุงสุขให้แก่พสกนิกรทั้งแผ่นดิน ได้มีชีวิตความเป็นอยู่ที่ดีขึ้น พระบาทสมเด็จพระปรมินทรมหาภูมิพลอดุลยเดช บรมนาถบพิตร ทรงทุ่มเทพระราชวรกายตรากตรำและมุ่งมั่น เพื่อแก้ไขปัญหาความเดือดร้อนให้แก่พสกนิกรไม่ว่าจะเชื้อชาติใด ศาสนาใด หรืออยู่ห่างไกลสักเพียงใด ก็มีทรงย่อท้อ เข้าไปช่วยเหลือราษฎรทั้งด้านสาธารณสุข การศึกษา สาธารณูปโภคขั้นพื้นฐาน การเกษตร การฟื้นฟูทรัพยากรธรรมชาติ และสิ่งแวดล้อมทั้งดิน น้ำ ป่าไม้ และพลังงาน หรือแม้กระทั่งการจรรจร ทรงคิดค้นหาแนวทางแก้ไขปัญหาได้อย่างแยบยล การทรงงานในพระบาทสมเด็จพระปรมินทรมหาภูมิพลอดุลยเดช บรมนาถบพิตร ทรงยึดการดำเนินงานในลักษณะทางสายกลางที่สอดคล้องกับสิ่งที่อยู่รอบตัว และสามารถปฏิบัติได้จริง ทรงมีความละเอียดรอบคอบและทรงคิดค้นหาแนวทางพัฒนาเพื่อมุ่งสู่ประโยชน์ต่อประชาชนสูงสุด มีคุณค่าและควรยึดเป็นแบบอย่างในการเจริญรอยตามเบื้องพระยุคลบาท นำมาปฏิบัติเพื่อให้เกิดผลต่อตนเอง สังคม และประเทศชาติตลอดไป หลักการทรงงานในพระบาทสมเด็จพระปรมินทรมหาภูมิพลอดุลยเดช บรมนาถบพิตร ที่สามารถรวบรวมได้มีดังต่อไปนี้

ข้อที่ ๑ ศึกษาข้อมูลอย่างเป็นระบบ



การที่จะพระราชทานพระราชดำริเพื่อดำเนินงานโครงการใดโครงการหนึ่งนั้น จะทรงศึกษาข้อมูลรายละเอียดอย่างเป็นระบบจากข้อมูลพื้นฐานในเบื้องต้นจากเอกสาร แผนที่ สอบถามจากเจ้าหน้าที่ นักวิชาการ และสอบถามจากราษฎรในพื้นที่ที่ได้รายละเอียดที่เป็นประโยชน์ครบถ้วน เพื่อที่จะพระราชทานความช่วยเหลือได้อย่างถูกต้องและรวดเร็วตรงความต้องการของประชาชน

ข้อที่ ๒ ระเบิดจากข้างใน



ทรงมุ่งเน้นเรื่องการพัฒนาคน มีพระราชดำรัสว่า "ต้องระเบิดจากข้างใน" นั้นหมายความว่า ต้องมุ่งพัฒนาเพื่อสร้างความเข้มแข็งให้คนและครอบครัวในชุมชนที่เข้าไปพัฒนาให้มีสภาพพร้อมที่จะรับการพัฒนาเสียก่อน แล้วจึงค่อยออกมาสู่สังคมภายนอก มิใช่การนำเอาความเจริญจากสังคมภายนอกเข้าไปหาชุมชนและหมู่บ้าน ซึ่งหลายชุมชนยังไม่ทันได้มีโอกาสเตรียมตัวหรือ

ข้อที่ ๓ แก้ปัญหาจากจุดเล็ก



ทรงเยี่ยมไปด้วยพระอัจฉริยภาพในการแก้ไขปัญหา ทรงมองปัญหาในภาพรวม (Macro) ก่อนเสมอ แต่การแก้ปัญหาก็จะทรงเริ่มจากจุดเล็ก ๆ (Micro) คือ การแก้ไขปัญหาเฉพาะหน้าที่คนมักจะมีมองข้าม ดังพระราชดำรัสความตอนหนึ่งว่า "...ถ้าปวดหัวก็คิดอะไรไม่ออกเป็นอย่างนั้นต้องแก้ไขการปวดหัวนี้ก่อน... มันไม่ได้เป็นการแก้อาการจริง แต่ต้องแก้ปวดหัวก่อน เพื่อที่จะให้อยู่ในสภาพที่คิดได้แบบ (Macro) นี้ เขาจะทำแบบ รื้อทั้งหมด ฉันทไม่เห็นด้วย อย่างบ้านคนอยู่ เราบอกบ้านมันผุตรงนั้น ผุตรงนี้ ไม่คุ้มที่จะซ่อม เอาตกลกรื้อบ้านนี้ ระเบิดเลย เราจะไปอยู่ที่ไหน ไม่มีที่อยู่วิธีทำต้องค่อย ๆ ทำ จะไประเบิดหมดไม่ได้..."

ข้อที่ ๔ ทำตามลำดับชั้น



ในการทรงงานพระบาทสมเด็จพระเจ้าอยู่หัว รัชกาลที่ ๙ จะทรงเริ่มต้นจากสิ่งที่เป็นของประชาชนที่สุดก่อน ได้แก่ งานด้านสาธารณสุข เพราะเมื่อมีร่างกายสมบูรณ์แข็งแรงแล้วก็จะสามารถทำประโยชน์ด้านอื่น ๆ ต่อไปได้ จากนั้นจะเป็นเรื่องสาธารณูปโภคขั้นพื้นฐานและสิ่งจำเป็นในการประกอบอาชีพ อาทิ ถนน แหล่งน้ำเพื่อการเกษตรและการอุปโภคบริโภค รวมถึงการให้ความรู้ทางวิชาการและเทคโนโลยีที่เรียบง่าย เน้นการปรับใช้ภูมิปัญญา

ข้อที่ ๕ ภูมิสังคม



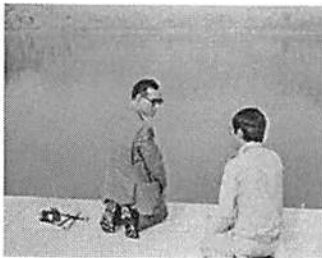
การพัฒนาใด ๆ ต้องคำนึงถึงสภาพภูมิประเทศของบริเวณนั้นว่าเป็นอย่างไร และสังคมวิทยาเกี่ยวกับลักษณะนิสัยใจคอของคน ตลอดจนวัฒนธรรมประเพณีในแต่ละท้องถิ่นที่มีความแตกต่างกัน

ข้อที่ ๖ องค์กรรวม



พระบาทสมเด็จพระเจ้าอยู่หัว รัชกาลที่ ๙ ทรงมีวิถีคิดอย่างองค์รวม (Holistic) ทรงมองสิ่งต่าง ๆ ที่เกิดอย่างเป็นระบบครบวงจร มองทุกสิ่งเป็นพลวัตที่ทุกมิติเชื่อมต่อกันในการที่จะพระราชทานพระราชดำริเกี่ยวกับโครงการหนึ่งนั้น จะทรงมองเหตุการณ์ที่จะเกิดขึ้นและแนวทางแก้ไขอย่างเชื่อมโยงดังเช่นกรณีของ "ทฤษฎีใหม่" ที่พระราชทานเป็นแนวทางดำเนินชีวิตแก่ปวงชนชาวไทย อันเป็นแนวทางในการประกอบอาชีพซึ่งพระองค์ทรงมองอย่างเป็นองค์รวม

ข้อที่ ๗ ไม่ติดตำรา



มีลักษณะการพัฒนาที่อนุโลมและกลมกลืนกับสภาพธรรมชาติและสิ่งแวดล้อม และสภาพของสังคมจิตวิทยาของชุมชน เป็นการใช้ตำราอย่างอะลุ่มอล่วยกันไม่ผูกติดกับวิชาการและเทคโนโลยีที่ไม่เหมาะสมกับสภาพชีวิตความเป็นอยู่ที่แท้จริง คือ "ไม่ติดตำรา"

ข้อที่ ๘ ประหยัด เรียบง่าย ได้ประโยชน์สูงสุด



พระบาทสมเด็จพระเจ้าอยู่หัว รัชกาลที่ ๙ ทรงประหยัดมากแม้เป็นเรื่องส่วนพระองค์ ขณะเดียวกันการพัฒนาและช่วยเหลือราษฎรทรงใช้หลักในการแก้ไขปัญหาด้วยความเรียบง่ายและประหยัด ราษฎรสามารถทำได้เอง หาได้ในท้องถิ่นและประยุกต์ใช้สิ่งที่มีอยู่ในภูมิภาคนั้น ๆ มาแก้ไขปัญหาโดยไม่ต้องลงทุนสูงหรือใช้เทคโนโลยีที่ไม่ยุ่งยากนัก

ข้อที่ ๙ ทำให้ง่าย



ด้วยพระอัจฉริยภาพและพระปรีชาสามารถในพระบาทสมเด็จพระเจ้าอยู่หัว รัชกาลที่ ๙ ทำให้การคิดค้น ตัดแปลง ปรับปรุงและแก้ไขงาน การพัฒนาประเทศตามแนวพระราชดำริดำเนินไปได้โดยง่าย ไม่ยุ่งยาก ซับซ้อน และที่สำคัญคือ สอดคล้องกับสภาพความเป็นอยู่และระบบนิเวศ โดยส่วนรวม ตลอดจนสภาพทางสังคมของชุมชนนั้น ๆ ทรงโปรดที่จะทำสิ่ง ที่ยาก ให้กลายเป็นง่าย ทำสิ่งที่สลับซับซ้อนให้เข้าใจง่าย อันเป็นการ แก้ปัญหาด้วยการใช้กฎแห่งธรรมชาติเป็นแนวทางนั่นเอง ฉะนั้นคำว่า “ทำให้ง่าย” จึงเป็นหลักคิดสำคัญของการพัฒนาประเทศในรูปแบบของ

ข้อที่ ๑๐ การมีส่วนร่วม



พระบาทสมเด็จพระเจ้าอยู่หัว รัชกาลที่ ๙ ทรงเป็นนักประชาธิปไตย ทรงเปิดโอกาสให้ทุกฝ่ายทั้งสาธารณชน ประชาชน หรือเจ้าหน้าที่ทุกระดับ ได้เข้ามามีส่วนร่วมแสดงความคิดเห็นและร่วมกันทำงานโครงการพระราชดำริ โดยคำนึงถึงความคิดเห็นของประชาชนหรือความต้องการของสาธารณชนด้วย สำหรับวิธีการมีส่วนร่วมพระองค์ทรงนำ “ประชาพิจารณ์” มาใช้ในการบริหารจัดการดำเนินงาน ซึ่งเป็นวิธีการที่เรียบง่ายตรงไปตรงมา โดยหากจะทำ โครงการใดจะทรงอธิบายถึงความจำเป็นและผลกระทบที่เกิดกับประชาชน ทุกฝ่าย รวมทั้งผู้นำชุมชนในท้องถิ่น เมื่อประชาชนในพื้นที่เห็นด้วยแล้ว หน่วยราชการต่างๆ ที่เกี่ยวข้องและร่วมดำเนินการมีความพร้อม จึงจะพระราชทานพระราชดำริให้ดำเนินโครงการนั้น ๆ ต่อไป

ข้อที่ ๑๑ ประโยชน์ส่วนรวม



การปฏิบัติพระราชกรณียกิจ และการพระราชทานพระราชดำริในการ พัฒนาและช่วยเหลือพสกนิกรในพระบาทสมเด็จพระเจ้าอยู่หัว ทรงระลึก ถึงประโยชน์ของส่วนรวมเป็นสำคัญ ดังพระราชดำรัสความตอนหนึ่งว่า “...ใครต่อใครบอกว่า ขอให้เสียสละส่วนตัวเพื่อส่วนรวม อันนี้ฟังจนเบื่อ อาจรำคาญด้วยซ้ำว่า ใครต่อใครมาก็บอกว่าขอให้คิดถึงประโยชน์ส่วนรวม อาจมานึกในใจว่า ให้ ๆ อยู่เรื่อยแล้วส่วนตัวจะได้อะไร ขอให้คิดว่าคนที่ให้ เพื่อส่วนรวมนั้น มิได้ให้แค้นส่วนรวมแต่อย่างเดียว เป็นการให้เพื่อตัวเอง สามารถที่จะมีส่วนรวมที่จะอาศัยได้...”

ข้อที่ ๑๒ บริการรวมที่จุดเดียว



การบริการรวมที่จุดเดียวเป็นรูปแบบการบริการแบบเบ็ดเสร็จ หรือ One Stop Services ที่เกิดขึ้นเป็นครั้งแรกในระบบบริหารราชการแผ่นดินของ ประเทศไทย โดยทรงให้ศูนย์ศึกษาการพัฒนาอันเนื่องมาจากพระราชดำริเป็น ต้นแบบในการบริการรวมที่จุดเดียว เพื่อประโยชน์ต่อประชาชนที่จะมาขอใช้ บริการ จะประหยัดเวลาและค่าใช้จ่าย โดยจะมีหน่วยงานราชการต่างๆ มาร่วมดำเนินการและให้บริการประชาชน ณ ที่แห่งเดียว

ข้อที่ ๑๓ ทรงใช้ธรรมชาติช่วยธรรมชาติ



พระบาทสมเด็จพระเจ้าอยู่หัวทรงเข้าใจถึงธรรมชาติ และต้องการให้ประชาชนใกล้ชิดกับทรัพยากรธรรมชาติ ทรงมองปัญหาธรรมชาติอย่างละเอียด โดยหากเราต้องการแก้ไขธรรมชาติจะต้องใช้ธรรมชาติเข้าช่วยเหลือ เช่น การแก้ไขปัญหาป่าเสื่อมโทรม ได้พระราชทานพระราชดำริ "การปลูกป่าโดยไม่ต้องปลูก" ปล่อยให้ธรรมชาติช่วยในการฟื้นฟูธรรมชาติ หรือแม้กระทั่ง "การปลูกป่า ๓ อย่างประโยชน์ ๔ อย่าง" ได้แก่ ปลูกไม้เศรษฐกิจ ไม้ผลและไม้พิน นอกจากนี้ได้ประโยชน์ตามประเภทของการปลูกแล้วยังช่วยสร้างความชุ่มชื้นให้แก่พื้นดินด้วย พระองค์จึงทรงเข้าใจธรรมชาติและมนุษย์ที่อยู่อย่างเกื้อกูลกัน ทำให้คนอยู่ร่วมกับป่าไม้ได้อย่างยั่งยืน

ข้อที่ ๑๔ ใช้ธรรมปราบอธรรม



ทรงนำความจริง ในเรื่องความเป็นไปแห่งธรรมชาติ และกฎเกณฑ์ของธรรมชาติมาเป็นหลักการ แนวปฏิบัติที่สำคัญในการแก้ปัญหาและปรับปรุงเปลี่ยนแปลงสถานะที่ไม่ปกติ เข้าสู่ระบบที่เป็นปกติ เช่น การนำน้ำดี ชับไล่ น้ำเสีย เป็นการเจือจางน้ำเสียให้กลับเป็นน้ำดี ตามจังหวะการขึ้นลงตามธรรมชาติของน้ำ

ข้อที่ ๑๕ ปลูกป่าในใจคน



เป็นการปลูกป่าลงบนแผ่นดินด้วยความต้องการอยู่รอดของมนุษย์ ทำให้ต้องมีการบริโภคและใช้ทรัพยากรธรรมชาติอย่างสิ้นเปลือง เพื่อประโยชน์ของตนเองและความเสียหายให้แก่สิ่งแวดล้อม ดังนั้นการที่จะฟื้นฟูทรัพยากรธรรมชาติให้กลับคืนมาจะต้องปลูกจิตสำนึกในการรักผืนป่าให้แก่คนเสียก่อน

ข้อที่ ๑๖ ขาดทุนคือกำไร



"...ขาดทุน คือ กำไร Our loss is our gain การเสีย คือ การได้ ประเทศชาติก็จะก้าวหน้า และการที่คนอยู่ดีมีสุข เป็นการนับที่เป็นมูลค่าเงินไม่ได้..."

ข้อที่ ๑๗ การพึ่งตนเอง



การพัฒนาตามแนวพระราชดำริ ในเบื้องต้นเป็นการแก้ไขปัญหาเฉพาะหน้า เพื่อให้ประชาชนมีความแข็งแรง พอที่จะดำรงชีวิตต่อไป แล้วขั้นต่อไปก็คือการพัฒนาให้ประชาชนสามารถอยู่ในสังคมได้ตามสภาพแวดล้อม และสามารถ “พึ่งตนเองได้” ในที่สุด

ข้อที่ ๑๘ พออยู่พอกิน



การพัฒนาเพื่อให้พสกนิกรทั้งหลายประสบความสุขสมบูรณ์ในชีวิต ได้เริ่มจากการเสด็จพระราชดำเนินไปทรงเยี่ยมราษฎรในทุกภาคของประเทศ ได้ทอดพระเนตรความเป็นอยู่ด้วยพระองค์เอง จึงทรงสามารถเข้าพระราชหฤทัยในสภาพปัญหาได้อย่างลึกซึ้งว่ามีเหตุผลมากมายที่ทำให้ราษฎรตกอยู่ในวงจรแห่งทุกข์เข็ญ จากนั้นได้พระราชทานความช่วยเหลือให้พสกนิกร มีความกินดีอยู่ดี มีชีวิตอยู่ในขั้น “พออยู่พอกิน” ก่อน แล้วจึงขยับขยายให้มีขีดสมรรถนะที่ก้าวหน้า

ข้อที่ ๑๙ เศรษฐกิจพอเพียง



"เศรษฐกิจพอเพียง" เป็นปรัชญาที่พระบาทสมเด็จพระเจ้าอยู่หัว รัชกาลที่ ๙ พระราชทานพระราชดำรัสชี้แนะแนวทางการดำเนินชีวิต แก่พสกนิกรชาวไทยมาโดยตลอดนานกว่า ๓๐ ปี ตั้งแต่ก่อนเกิดวิกฤตการณ์ทางเศรษฐกิจ ให้ดำเนินไปบน "ทางสายกลาง" และเมื่อภายหลังได้ทรงย้ำแนวทางการแก้ไข เพื่อให้รอดพ้นและสามารถดำรงอยู่ได้อย่างมั่นคงและยั่งยืนภายใต้กระแสโลกาภิวัตน์และการเปลี่ยนแปลงต่างๆ ปรัชญาของ "เศรษฐกิจพอเพียง" จึงเป็นปรัชญาชี้ถึงแนวทางการดำรงอยู่และปฏิบัติตนของประชาชนในทุกระดับ ตั้งแต่ระดับครอบครัว ระดับชุมชน จนถึงระดับรัฐ ในการพัฒนาและบริหารให้ดำเนินไปในทางสายกลาง เพื่อให้ก้าวทันต่อโลกยุคโลกาภิวัตน์ "ความพอเพียง" หมายถึง ความพอประมาณ ความมีเหตุมีผล รวมถึงความจำเป็นที่จะต้องมีระบบภูมิคุ้มกันในตัวที่ดี พอสมควร ต่อการมีผลกระทบใดๆ อันเกิดจากการเปลี่ยนแปลง ทั้งภายนอกและภายใน ทั้งนี้จะต้องอาศัยความรอบรู้ ความรอบคอบ และความระมัดระวัง ในการนำวิชาการต่างๆ มาใช้ในการวางแผน และการดำเนินการทุกขั้นตอน ขณะเดียวกันจะต้องเสริมสร้างพื้นฐานจิตใจของคนในชาติ โดยเฉพาะเจ้าหน้าที่ของรัฐ นักทฤษฎี และนักธุรกิจในทุกระดับ ให้มีสำนึกในคุณธรรมและความซื่อสัตย์สุจริต ดำเนินชีวิตด้วยความอดทน ความเพียร มีสติปัญญาและความรอบคอบ เพื่อให้สมดุลและพร้อมต่อการรองรับการเปลี่ยนแปลงต่างๆ อย่างรวดเร็วและกว้างขวาง ทั้งด้านวัตถุ สังคม สิ่งแวดล้อมและวัฒนธรรมจากโลกภายนอกได้เป็นอย่างดี

ข้อที่ ๒๐ ความซื่อสัตย์ สุจริต จริงใจต่อกัน



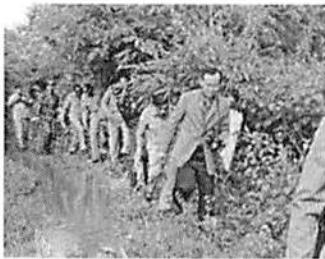
“...คนที่ไม่มีความสุจริต คนที่ไม่มีความมั่นคง ชอบแต่รงักง่าย ไม่มีวันจะสร้างสรรค์ประโยชน์ส่วนรวมที่สำคัญอันใดได้ ผู้ที่มีความสุจริตและความมุ่งมั่นเท่านั้น จึงจะทำงานสำคัญ ยิ่งใหญ่ที่เป็นคุณ เป็นประโยชน์แท้จริงได้สำเร็จ...”

ข้อที่ ๒๑ ทำงานอย่างมีความสุข



พระบาทสมเด็จพระเจ้าอยู่หัว รัชกาลที่ ๙ ทรงพระเกษมสำราญ และทรงมีความสุขทุกคราที่จะช่วยเหลือประชาชน ซึ่งเคยมีพระราชดำรัสครั้งหนึ่งความว่า “...ทำงานกับฉัน ฉันไม่มีอะไรจะให้ นอกจากการมีความสุขร่วมกัน ในการทำประโยชน์ให้กับผู้อื่น...”

ข้อที่ ๒๒ ความเพียร



พระบาทสมเด็จพระเจ้าอยู่หัว รัชกาลที่ ๙ ทรงริเริ่มดำเนินงานโครงการต่างๆ ในระยะแรกที่ไม่ได้มีความพร้อมในการดำเนินงานมากนัก และทรงใช้พระราชทรัพย์ส่วนพระองค์ทั้งสิ้น แต่พระองค์ก็ได้ท้อพระราชนิพนธ์ "พระมหาชนก" ซึ่งพระองค์ทรงใช้เวลาค่อนข้างนานในการคิดประดิษฐ์ถ้อยคำให้เข้าใจง่าย และปรับเปลี่ยนให้เข้ากับสภาพสังคมปัจจุบัน เพื่อให้ประชาชนชาวไทยปฏิบัติตามรอยพระมหาชนกษัตริย์ผู้เพียรพยายามแม้จะไม่เห็นฝั่งก็จะว่ายน้ำต่อไป เพราะถ้าไม่เพียรว่ายน้ำจะตกเป็นอาหารปู ปลาและไม่ได้พบกับเทวดาที่ช่วยเหลือมิให้จมน้ำ

ข้อที่ ๒๓ รู้ รัก สามัคคี



พระบาทสมเด็จพระเจ้าอยู่หัว รัชกาลที่ ๙ มีพระราชดำรัสในเรื่อง "รู้ รัก สามัคคี" มาอย่างต่อเนื่อง ซึ่งเป็นแนวทางปฏิบัติที่มีคุณค่าและมีความหมายลึกซึ้ง สามารถปรับใช้ได้กับทุกยุคทุกสมัย

รู้: การที่เราจะลงมือทำสิ่งใดนั้น จะต้องรู้เสียก่อน รู้ถึงปัจจัยทั้งหมด รู้ถึงปัญหา และรู้ถึงวิธีแก้ปัญหา

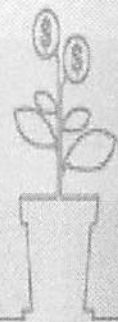
รัก: คือ ความรัก เมื่อเรารู้ครบถ้วนกระบวนความแล้วจะต้องมีความรัก การพิจารณาที่จะเข้าไปลงมือปฏิบัติแก้ไขปัญหานั้นๆ คือ การสร้างฉันทะ

สามัคคี: การที่จะลงมือปฏิบัติควรคำนึงเสมอว่าเราจะทำงานคนเดียวไม่ได้ ต้องร่วมมือร่วมใจกันเป็นองค์กร เป็นหมู่คณะจึงจะมีพลังเข้าไปแก้ปัญหาให้ลุล่วงไปได้ด้วยดี

องค์ความรู้ ๘ ประเภท
การดำเนินงานโครงการอันเนื่องมาจากพระราชดำริ

องค์ความรู้จากการดำเนินงานโครงการ อันเนื่องมาจากพระราชดำริ

เป็นโครงการที่เกี่ยวข้องกับการพัฒนาชุมชน
แบ่งเป็น 8 ประเภท



ทุนชุมชนคืออะไร มีกี่ประเภท อะไรบ้าง

“ทุนชุมชน”

สิ่งต่าง ๆ ที่มีอยู่ในหมู่บ้าน / ชุมชน ซึ่งมีความสำคัญต่อการดำรงชีวิต ทั้งที่มีอยู่หรือเกิดขึ้นเองในธรรมชาติ และที่มนุษย์สร้างขึ้น มีคุณค่าทางจิตใจหรือมีมูลค่าเป็นเงินตรา

คืออะไร



สิ่งที่มนุษย์สร้างขึ้น

“ที่อยู่อาศัย ถนน ประปา ไฟฟ้า อินเทอร์เน็ต พลังงานน้ำ กลไกตลาด”



ทรัพยากรทางสังคม

“เครือข่าย กลุ่ม องค์การทางสังคม ระบบธรรมเนียม ประเพณี วัฒนธรรม”



1. ทุนธรรมชาติ

2. ทุนกายภาพ

3. ทุนมนุษย์

4. ทุนสังคม

5. ทุนการเงิน

สภาพที่เกิดขึ้นเองตามธรรมชาติ

“ ดิน ป่า น้ำ ทรัพยากรทางทะเล สัตว์ป่า
คุณภาพอากาศ”



คน ทุกเพศ ทุกวัยในหมู่บ้าน/ชุมชน

“ปราศจากผู้ขาย เป็นต้น”



ทรัพยากรที่เป็นเงินตรา

“เงินสด หุ้ น อัญมณี การบริโภค การผลิต ทุนที่มีจากรายได้อื่น เป็นต้น”



ตารางประชุมเชิงปฏิบัติการส่งเสริมการบริหารจัดการทุนชุมชนและการพัฒนาอาชีพหมู่บ้านทุนชุมชนขยายผลตามแนวพระราชดำริ

ประจำปีงบประมาณ ๒๕๖๒

ระหว่างวันที่..... เดือน..... ๒๕๖๒

ณ

วัน/เวลา	๐๘.๓๐-๐๙.๐๐	๐๙.๐๐-๐๙.๓๐	๐๙.๓๐-๑๐.๓๐	๑๐.๓๐-๑๒.๐๐	๑๒.๐๐ ๑๓.๐๐	๑๓.๐๐ - ๑๔.๐๐	๑๔.๐๐ - ๑๕.๐๐	๑๕.๐๐ - ๑๖.๐๐	๑๖.๐๐ - ๑๖.๓๐
วันที่ ๑	-รายงานตัว -รับเอกสาร	-ปฐมนิเทศ - พิธีเปิด (โดยผู้บริหาร)	-ทบทวนความรู้ ความเข้าใจความเป็นมา โครงการอัน เนื่องมาจาก พระราชดำริ -หลักปรัชญา ของเศรษฐกิจ พอเพียง (วิทยากรนอก)	-องค์ความรู้จาก การดำเนินงาน โครงการอัน เนื่องมาจาก พระราชดำริ ๘ ประเภท	รับ ประ ทาน อาหาร กลาง	-ทบทวนและ วิเคราะห์ทุน ชุมชน	-การบริหารจัดการ ทุนชุมชน	-การออกแบบการ ขับเคลื่อนกิจกรรม การแก้ปัญหาของ ชุมชนโดยทุนชุมชน	-สรุปผล มอบหมาย ภารกิจ
วันที่ ๒	-ทบทวน กิจกรรมที่ผ่าน มา	-การคัดเลือกกิจกรรมและการส่งเสริมอาชีพในชุมชน			วัน	-การจัดทำแผนปฏิบัติการ		-การคัดเลือก กิจกรรมในการขอ สนับสนุน งบประมาณ	-สรุป/ ประเมินผล

- หมายเหตุ
๑. อาหารว่างและเครื่องดื่ม ช่วงเช้าเวลา ๑๐.๑๕-๑๐.๓๐ น. ช่วงบ่ายเวลา ๑๕.๐๐-๑๕.๑๕ น.
 ๒. การแต่งกายชุดสภาพ

เนื้อหาโดยสังเขปของหลักสูตรการประชุมเชิงปฏิบัติการส่งเสริมการบริหารจัดการทุนชุมชนและการพัฒนาอาชีพ
หมู่บ้านทุนชุมชนขยายผลตามแนวพระราชดำริ

วัน/ เดือน/ ปี	เนื้อหาสาระของหลักสูตร	กิจกรรม	เวลา
วันที่ ๑	รายงานตัว/รับเอกสาร/ ปฐมนิเทศ/พิธีเปิด	-รับรายงานตัว แจกเอกสารประกอบการประชุม -ชี้แจงวัตถุประสงค์การประชุม การอยู่ร่วมกัน การวางกฎ กติกากิจกรรมประชุม	๐๘.๐๐- ๐๙.๓๐ น.
	เนื้อหาวิชา : ทบทวน ความรู้ความเข้าใจความ เป็นมาโครงการอัน เนื่องมาจากพระราชดำริ -หลักปรัชญาของเศรษฐกิจ พอเพียง -องค์ความรู้จากการ ดำเนินงานโครงการอัน เนื่องมาจากพระราชดำริ ๘ ประเภท	-เกริ่นนำเนื้อหาในการเข้าสู่บทเรียน -วิทยากรนำเสนอเนื้อหาผ่านสื่อ PPT ทบทวนความเป็นมา โครงการอันเนื่องมาจากพระราชดำริ -วิทยากรนำเสนอเนื้อหาผ่านสื่อวีดิทัศน์ แหล่งเรียนรู้โครงการ อันเนื่องมาจากพระราชดำริ -วิทยากรนำเสนอเนื้อหาผ่านสื่อวีดิทัศน์ การน้อมนำหลัก ปรัชญาของเศรษฐกิจพอเพียง มาประยุกต์ใช้ในการพัฒนาทุน ชุมชนตามแนวพระราชดำริ -หลักองค์ความรู้จากการดำเนินงานโครงการอันเนื่องมาจาก พระราชดำริ ๘ ประเภทการปรับใช้ในการพัฒนาทุนชุมชนตาม แนวพระราชดำริ	๐๙.๓๐- ๑๒.๐๐ น.
	เนื้อหาวิชา : -ทบทวนและ วิเคราะห์ทุนชุมชน -การบริหารจัดการทุน ชุมชน -การออกแบบการ ขับเคลื่อนกิจกรรมการ แก้ปัญหาของชุมชน	-เกริ่นนำเนื้อหาในการเข้าสู่บทเรียน -วิทยากรเข้าสู่การบรรยายการวิเคราะห์ทุนชุมชน โดยให้ ผู้เข้าร่วมประชุมวิเคราะห์ทุนชุมชน ๕ ด้านที่มีอยู่ในหมู่บ้าน โดยใช้ข้อมูล กชช.๒ค ที่มีการจัดเก็บทุก ๒ ปี และข้อมูล จปฐ. ที่จัดเก็บทุกปี มาใช้ในการวิเคราะห์ทุนชุมชน ๕ ด้านของ หมู่บ้าน -การบริหารจัดการทุนชุมชนเพื่อนำภูมิปัญญา วัฒนธรรม และ ทรัพยากรในท้องถิ่นมาใช้ประโยชน์ในการสร้างคุณค่าให้แก่ทุน ชุมชน -การออกแบบการขับเคลื่อนกิจกรรมการแก้ปัญหาของชุมชน การเข้าถึงแหล่งทุนชุมชน โดยการนำผลจากการวิเคราะห์ทุน ชุมชนมาสรุปผลและพัฒนาสร้างคุณค่ามูลค่าของทุนที่มีอยู่โดย ให้ผู้เข้าร่วมประชุมแสดงความคิดเห็นและร่วมกันขับเคลื่อน กิจกรรมการแก้ปัญหาของชุมชนโดยใช้ทุนชุมชนให้เกิด ประโยชน์และเกิดความคุ้มค่าในการพัฒนาอาชีพต่อยอด กิจกรรมที่สามารถเป็นแหล่งเรียนรู้และขยายผลต่อได้	๑๓.๐๐- ๑๖.๐๐ น.
	-สรุปผลการประชุม -ตอบข้อซักถาม	-วิทยากรสรุปภาพรวมผลการประชุมเชิงปฏิบัติการฯ วันแรก	๑๖.๐๐- ๑๖.๓๐ น.

วัน/ เดือน/ ปี	เนื้อหาสาระของหลักสูตร	กิจกรรม	เวลา
วันที่ ๒	ทบทวนบทเรียนของวันที่ผ่านมา	-วิทยากรทบทวนบทเรียนของวันแรกของประชุมเชิงปฏิบัติการฯ	๐๘.๐๐- ๐๙.๓๐ น.
	เนื้อหาวิชา : -การคัดเลือกกิจกรรมและการส่งเสริมอาชีพในชุมชน	-วิทยากรเกริ่นนำทบทวนการดำเนินกิจกรรมที่สำคัญตามแนวทางการพัฒนาทุนชุมชนตามแนวพระราชดำริ ในพื้นที่โครงการอันเนื่องมาจากพระราชดำริที่ผ่านมา ๓ กิจกรรม ประกอบด้วย กิจกรรมที่ ๑ ส่งเสริมการจัดสวัสดิการชุมชนและพัฒนากลุ่มอาชีพตามแนวพระราชดำริ กิจกรรมที่ ๒ หมู่บ้านทุนชุมชนขยายผลแนวความคิดโครงการอันเนื่องมาจากพระราชดำริ (เรียนรู้ทำความเข้าใจเรื่องทุนชุมชนตามหลักปรัชญาของเศรษฐกิจพอเพียงตามแนวพระราชดำริ) กิจกรรมที่ ๓ พัฒนาคุณภาพหมู่บ้านทุนชุมชนขยายผลแนวความคิดโครงการอันเนื่องมาจากพระราชดำริ -ผู้เข้าร่วมประชุมร่วมกับการคัดเลือกกิจกรรมและการส่งเสริมอาชีพในชุมชน -จัดทำแผนพัฒนาหมู่บ้าน โดยใช้องค์ความรู้จากการดำเนินงานโครงการอันเนื่องมาจากพระราชดำริ ๘ ประเภท ซึ่งเป็นโครงการที่เกี่ยวข้องกับการพัฒนาทุนชุมชนมาปรับใช้ในการส่งเสริมการบริหารจัดการทุนชุมชนและการพัฒนาอาชีพ -ผู้เข้าร่วมประชุมร่วมกันคัดเลือกกิจกรรมที่เหมาะสมกับสภาพภูมิสังคมและสภาพปัญหาในพื้นที่เพื่อจัดทำโครงการขออนุมัติโครงการจากจังหวัดตามวงเงินที่จัดสรรและดำเนินกิจกรรมที่ได้รับอนุมัติ	๐๙.๓๐- ๑๒.๐๐ น. ๑๓.๐๐- ๑๖.๐๐ น.
	-สรุปผลการประชุม -ตอบข้อซักถาม	-วิทยากรสรุปภาพรวมกิจกรรมการประชุมเชิงปฏิบัติการ ส่งเสริมการบริหารจัดการทุนชุมชนและการพัฒนาอาชีพหมู่บ้านทุนชุมชนขยายผลตามแนวพระราชดำริ -ประเมินผลโครงการ/มอบหมายภารกิจ/ปิดการประชุมเชิงปฏิบัติการฯ	๑๖.๐๐- ๑๖.๓๐ น.

3. การนำความรู้ไปใช้ประโยชน์

ประเด็น	ระดับความคิดเห็น				
	มากที่สุด	มาก	ปานกลาง	น้อย	น้อยที่สุด
1) สามารถนำความรู้ที่ได้รับไปใช้ในการปฏิบัติงานได้					
2) สามารถให้คำปรึกษาแนะนำแก่ผู้เกี่ยวข้องได้					
3) มั่นใจว่าจะสามารถนำความรู้ที่ได้ไปประยุกต์ใช้เพื่อปรับปรุงและพัฒนางาน					
4) เห็นด้วยที่จะจัดกิจกรรมนี้ในครั้งต่อไปเป็นระยะ ๆ อย่างต่อเนื่อง					

4. ความพึงพอใจหรือไม่พึงพอใจต่อการบริหารโครงการ (กรุณาทำเครื่องหมาย ✓ เพียงประเด็นละ 1 ตัวเลือก)

ประเด็น	พึงพอใจมาก	พึงพอใจปานกลาง	พึงพอใจน้อย	ไม่พึงพอใจมาก	ไม่พึงพอใจปานกลาง	ไม่พึงพอใจน้อย
1) การประสานงานของเจ้าหน้าที่						
2) การอำนวยความสะดวกของเจ้าหน้าที่						
3) การถ่ายทอดความรู้ของวิทยากร						
4) ความเหมาะสมของเนื้อหาวิชาการ						
5) บรรยากาศในการเรียนรู้						
6) ระยะเวลาการจัดประชุม						
7) เอกสารประกอบการประชุม						
8) อาหาร						
9) อาหารว่าง						
10) การมีส่วนร่วมในการแสดงความคิดเห็น						

5. ข้อคิดเห็น/ข้อเสนอแนะ เพิ่มเติมเพื่อปรับปรุงกระบวนการในปีต่อไป

.....

.....

.....

.....

.....

.....

ขอขอบคุณที่กรุณาตอบแบบประเมินผล

แบบสรุปประเมินผล

ส่วนที่ 1 “ความรู้ความเข้าใจ การนำไปใช้ประโยชน์ และความพึงพอใจ”

ชื่อกิจกรรม (โครงการ) ประชุมเชิงปฏิบัติการส่งเสริมการบริหารจัดการทุนชุมชนและการพัฒนาอาชีพ
หมู่บ้านทุนชุมชนขยายผลตามแนวพระราชดำริ

ดำเนินการระหว่างวันที่.....

อำเภอ..... จังหวัด.....

1. ข้อมูลทั่วไป

ประเด็น	จำนวน	ร้อยละ
1) เพศ - ชาย - หญิง		
2) อายุ - ต่ำกว่า 30 ปี - 30 - 39 ปี - 40 - 49 ปี - 50 - 59 ปี - 60 ปี ขึ้นไป		
3) การศึกษา - ประถมศึกษา - มัธยมศึกษา - ปริญญาตรี - ปริญญาโท - อื่น ๆ		
4) ตำแหน่งในชุมชน - กำนัน - ผู้ใหญ่บ้าน - คณะกรรมการหมู่บ้าน - สมาชิกองค์กรปกครองส่วนท้องถิ่น - ประชาชนชุมชน - คณะกรรมการศูนย์ประสานงานองค์การชุมชน (ต่อข.) - ผู้นำ อช./ อช./ อาสาสมัครอื่น ๆ - กพสม./ กพสต./ กพสอ./ กพสจ. - คณะกรรมการกลุ่ม/ กองทุนในชุมชน - สมาชิกกลุ่ม/ กองทุน - ประชาชนในชุมชน		

2. ความรู้และความเข้าใจด้านวิชาการ (กรุณาให้ข้อมูลทั้ง ก่อนและหลัง เข้าร่วมกิจกรรม)

ประเด็น	ก่อนเข้าร่วมกิจกรรม										หลังเข้าร่วมกิจกรรม											
	มากที่สุด		มาก		ปานกลาง		น้อย		น้อยที่สุด		มากที่สุด		มาก		ปานกลาง		น้อย		น้อยที่สุด			
	จำนวน	ร้อยละ	จำนวน	ร้อยละ	จำนวน	ร้อยละ	จำนวน	ร้อยละ	จำนวน	ร้อยละ	จำนวน	ร้อยละ	จำนวน	ร้อยละ	จำนวน	ร้อยละ	จำนวน	ร้อยละ	จำนวน	ร้อยละ		
1) ความรู้ ความเข้าใจในการน้อมนำองค์ความรู้ตามแนวพระราชดำริ																						
2) ความรู้ ความเข้าใจเรื่องทุนชุมชน ตามแนวพระราชดำริ																						
3) ความรู้ ความเข้าใจเรื่องการทบทวนและวิเคราะห์ทุนชุมชนตามแนวพระราชดำริ																						
4) ความรู้ ความเข้าใจเกี่ยวกับการจัดทำแผนปฏิบัติการ																						

3. การนำความรู้ไปใช้ประโยชน์

ประเด็น	มากที่สุด		มาก		ปานกลาง		น้อย		น้อยที่สุด	
	จำนวน	ร้อยละ	จำนวน	ร้อยละ	จำนวน	ร้อยละ	จำนวน	ร้อยละ	จำนวน	ร้อยละ
1) สามารถนำความรู้ที่ได้รับไปใช้ในการปฏิบัติงานได้										
2) สามารถให้คำปรึกษาแนะนำแก่ผู้เกี่ยวข้องได้										
3) มั่นใจว่าจะสามารถนำความรู้ที่ได้ไปประยุกต์ใช้เพื่อปรับปรุงและพัฒนางาน										
4) เห็นด้วยที่จะจัดกิจกรรมนี้ในครั้งต่อไปเป็นระยะ ๆ อย่างต่อเนื่อง										

4. ความพึงพอใจหรือไม่พึงพอใจต่อการบริหารโครงการ (กรุณาใส่เครื่องหมาย ✓ เพียงประเด็นละ 1 ตัวเลือก)

ประเด็น	พึงพอใจมาก		พึงพอใจปานกลาง		พึงพอใจน้อย		ไม่พึงพอใจน้อย		ไม่พึงพอใจปานกลาง		ไม่พึงพอใจมาก	
	จำนวน	ร้อยละ	จำนวน	ร้อยละ	จำนวน	ร้อยละ	จำนวน	ร้อยละ	จำนวน	ร้อยละ	จำนวน	ร้อยละ
1) การประสานงานของเจ้าหน้าที่												
2) การอำนวยความสะดวกของเจ้าหน้าที่												
3) การถ่ายทอดความรู้ของวิทยากร												
4) ความเหมาะสมของเนื้อหาวิชาการ												
5) บรรยากาศในการเรียนรู้												
6) ระยะเวลาการจัดประชุม												
7) เอกสารประกอบการประชุม												
8) อาหาร												
9) อาหารว่าง												
10) การมีส่วนร่วมในการแสดงความคิดเห็น												

5. ข้อคิดเห็น/ข้อเสนอแนะ เพิ่มเติมเพื่อปรับปรุงกระบวนการงานในปีต่อไป

.....

**ส่วนที่ 2 แบบจัดเก็บข้อมูล “ผลการดำเนินงาน” สำหรับผู้รับผิดชอบโครงการ
ชื่อกิจกรรม ประชุมเชิงปฏิบัติการส่งเสริมการบริหารจัดการทุนชุมชนและการพัฒนาอาชีพ
หมู่บ้านทุนชุมชน ขยายผลตามแนวพระราชดำริ**

1. กลุ่มเป้าหมายที่เข้าร่วมกิจกรรม จำนวน.....คน
2. สถานที่ดำเนินการ.....
หมู่ที่..... ตำบล..... อำเภอ..... จังหวัด.....
3. ผลการดำเนินกิจกรรมตามโครงการฯ ดังนี้

ดำเนินการระหว่างวันที่	กระบวนการ ขั้นตอนการดำเนินกิจกรรม	ผลการดำเนินกิจกรรม	ประโยชน์ที่ได้รับ	ปัญหา/อุปสรรคหรือข้อเสนอแนะ

4. แผนการขับเคลื่อนหลังจากการดำเนินกิจกรรมตามโครงการฯ (ถ้ามี)

ที่	กิจกรรม/โครงการ	เป้าหมาย	งบประมาณ/แหล่งงบประมาณ	ระยะเวลา (วัน/เดือน/ปี ที่ดำเนินการ)	ผลที่คาดว่าจะได้รับ

ลงชื่อ.....ผู้รายงาน (นว.พช.ที่รับผิดชอบ)
(.....)
ตำแหน่ง.....
เบอร์โทร (มือถือ).....
E-mail.....

หมายเหตุ เมื่อดำเนินโครงการฯ แล้วเสร็จ ให้ผู้รับผิดชอบรายงานประเมินผล ส่วนที่ 1 และส่วนที่ 2 ในระบบ BPM (แนบไฟล์ข้อมูลทุกฉบับพร้อมถ่ายภาพ ภายในวันที่ 25 ธันวาคม 2561)

แบบสรุปผลการดำเนินงานหมู่บ้านส่งเสริมการบริหารจัดการทุนชุมชน
และการพัฒนาอาชีพหมู่บ้านชุมชน ขยายผลตามแนวพระราชดำริ
ประจำปีงบประมาณ พ.ศ. ๒๕๖๒

บ้านแท่นทัพไทย หมู่ที่ ๑๑ ตำบล หนองแวง อำเภอ ละหานทราย จังหวัดบุรีรัมย์

ส่วนที่ ๑ ประวัติหมู่บ้านโดยสังเขป เล่าถึงความเป็นมา การเป็นชนเผ่า ที่สร้างความเข้มแข็งให้ชุมชน
(ภาพประกอบ ๔-๕ ภาพ)

.....
.....

ส่วนที่ ๒ จุดเด่นและทุนชุมชนของหมู่บ้าน เช่น มีโบราณสถาน มีแหล่งท่องเที่ยว มีสินค้า ภูมิปัญญา กลุ่ม
กิจกรรมเด่น หรือความสามัคคี เป็นต้น (ภาพประกอบ ๔-๕ ภาพ แต่ละกิจกรรม)

.....
.....

ส่วนที่ ๓ แนวทาง/ขั้นตอน/วิธีการพัฒนาหมู่บ้าน (ภาพประกอบ ๔-๕ ภาพ แต่ละกิจกรรม)

.....
.....

ส่วนที่ ๔ ปัญหา/อุปสรรค และวิธีการแก้ไขปัญหา (ภาพประกอบ ๔-๕ ภาพ แต่ละกิจกรรม)

.....
.....

ส่วนที่ ๕ ปัจจัยความสำเร็จของการดำเนินงาน (ภาพประกอบ ๔-๕ ภาพ แต่ละกิจกรรม)

.....
.....

หมายเหตุ จัดทำเป็นรูปเล่มและส่งจังหวัด เป็นรูปเล่ม และเป็นไฟล์ WORD
