



ที่ บร ๐๐๑๘/ว ๑๗๙๖

ศาลากลางจังหวัดบุรีรัมย์  
๑๑๕๙ เขากะโดง  
จังหวัดบุรีรัมย์ ๓๑๐๐๐

ค มีนาคม ๒๕๖๒

เรื่อง ชักซ้อมหลักเกณฑ์/แนวทางปฏิบัติในการติดตามเงินทุนโครงการแก้ไขปัญหาความยากจน (กข.คจ.)

เรียน นายอำเภอทุกอำเภอ

- |  |              |
|--|--------------|
| สิ่งที่ส่งมาด้วย ๑. ระเบียบกระทรวงมหาดไทยว่าด้วยการบริหารและการใช้จ่ายเงิน<br>โครงการแก้ไขปัญหาความยากจน พ.ศ. ๒๕๕๓ | จำนวน ๑ เล่ม |
| ๒. ตัวอย่างคำสั่งแต่งตั้งฯ   | จำนวน ๑ ชุด  |
| ๓. แบบฟอร์มทะเบียนคณะกรรมการเครือข่ายหมู่บ้าน กข.คจ. ทุกระดับ  | จำนวน ๑ ฉบับ |
| ๔. สมุดบันทึกสถานะหมู่บ้านโครงการแก้ไขปัญหาความยากจน (กข.คจ.)  | จำนวน ๑ เล่ม |
| ๕. โครงสร้างการบริหารและบทบาทหน้าที่ฯ  | จำนวน ๑ ชุด  |
| ๖. การปฏิบัติกรณีเกิดความเสียหายกับโครงการ กข.คจ.  | จำนวน ๑ ชุด  |

กรมการพัฒนาชุมชนเป็นหน่วยงานรับผิดชอบการดำเนินงานโครงการแก้ไขปัญหาความยากจน (กข.คจ.) ในการควบคุมดูแล และตรวจสอบการใช้จ่ายเงินให้เป็นไปตามวัตถุประสงค์ของการจัดตั้งงบประมาณ และระเบียบของทางราชการ โดยกรมฯ ได้มอบหมายให้สำนักงานพัฒนาชุมชนจังหวัด ดำเนินงานตามแนวทางการดำเนินงานโครงการแก้ไขปัญหาความยากจน (กข.คจ.) ภายใต้ระเบียบกระทรวงมหาดไทยว่าด้วยการบริหารและการใช้จ่ายเงินโครงการแก้ไขปัญหาความยากจน พ.ศ. ๒๕๕๓ และให้เจ้าหน้าที่พัฒนาชุมชนและผู้เกี่ยวข้องถือปฏิบัติ ตลอดจนส่งเสริม สนับสนุน เพื่อป้องกันมิให้เกิดกรณีความเสียหายขึ้น

จังหวัดบุรีรัมย์ ได้รับรายงานกรณีข้อร้องเรียนและรายงานความเสียหายที่เกิดขึ้นกับโครงการแก้ไขปัญหาความยากจน (กข.คจ.) โดยส่วนใหญ่เป็นปัญหาที่เกิดขึ้นจากกรณีความผิดฐานปฏิบัติหน้าที่ทุจริตกรณีความผิดฐานยกยอกทรัพย์ และกรณีนำเงินโครงการ กข.คจ. ไปใช้ประโยชน์ส่วนตัว จนทำให้เกิดความเสียหายกับเงินทุน กข.คจ. เพื่อให้การดำเนินงานตามโครงการ กข.คจ. จังหวัดบุรีรัมย์ เป็นไปอย่างมีประสิทธิภาพ จึงขอให้อำเภอมอบหมายสำนักงานพัฒนาชุมชนอำเภอดำเนินการ ดังนี้

๑. ศึกษา ทำความเข้าใจ เกี่ยวกับระเบียบกระทรวงมหาดไทยว่าด้วยการบริหารและการใช้จ่ายเงินโครงการแก้ไขปัญหาความยากจน พ.ศ. ๒๕๕๓ ตามเอกสารสิ่งที่ส่งมาด้วย ๑ และประเด็นสำคัญดังต่อไปนี้

๑.๑ มอบหมายเจ้าหน้าที่ที่เกี่ยวข้องออกไปติดตาม สนับสนุนโครงการ กข.คจ. อย่างต่อเนื่อง  
๑.๒ ตรวจสอบฐานะของเงินทุนในหมู่บ้านให้มีการบริหารจัดการและหมุนเวียนเป็นไปตามแนวทางและเป้าหมายของโครงการ หากพบความเสียหายหรือความไม่ถูกต้องให้หาแนวทางแก้ไขให้ถูกต้องโดยเร็ว

๑.๓ ให้เจ้าหน้าที่พัฒนาชุมชนทุกระดับกำหนดแผนการติดตาม ตรวจสอบอย่างต่อเนื่องโดยเฉพาะหมู่บ้านที่มีผลการตรวจสอบมีปัญหาข้อบกพร่อง เพื่อวิเคราะห์ประเมินผล และแก้ไขข้อบกพร่อง

/๑.๔ ให้พัฒนาการอำเภอ...

๑.๔ ให้พัฒนาการอำเภอ ติดตาม นิเทศงานหมู่บ้าน กข.คจ. โดยติดตามและตรวจสอบการจัดทำข้อมูลผลความก้าวหน้าโครงการ กข.คจ. ทุกครั้ง หากพบว่าไม่มีการบันทึกไว้ให้พิจารณาเร่งรัดกำชับให้ดำเนินการให้ถูกต้องครบถ้วน

๑.๕ ให้ตระหนักถึงการรายงานภาวะหนี้สินและฐานะการเงินของครัวเรือนเป้าหมาย โดยตรวจสอบข้อมูลให้ถูกต้อง เป็นปัจจุบัน และรายงานให้จังหวัดทราบ ภายในวันที่ ๓๐ กันยายน ของทุกปี โดยเคร่งครัด และทันตามระยะเวลาที่กำหนดไว้

๑.๖ หมู่บ้านที่มีปัญหาเงินทุนไม่ครบถ้วนให้อำเภอร่วมกับคณะกรรมการ กข.คจ. หมู่บ้านแก้ไขปัญหาแล้วรายงานผลสภาพปัญหาการบริหารเงินทุน กข.คจ. ให้จังหวัดทราบ

๑.๗ ให้พัฒนาการอำเภอมอบหมายเจ้าหน้าที่ติดตาม ตรวจสอบ และแนะนำการลงบัญชีคุมลูกหนี้และบัญชีคุมเงินฝากธนาคารหมู่บ้านเป้าหมาย แล้วรายงานผลให้นายอำเภอ และผู้ว่าราชการจังหวัดทราบปีละหนึ่งครั้ง

๑.๘ ให้พัฒนาการอำเภอ ส่งเสริม สนับสนุน ในการจัดทำแผนพัฒนาประสิทธิภาพการบริหารเงินโครงการ กข.คจ. และชี้แจง แนะนำ ติดตาม พร้อมกำกับดูแลการดำเนินงานโครงการ กข.คจ. แก่เจ้าหน้าที่พัฒนาชุมชน ตลอดจนส่งเสริมความเข้มแข็งของเครือข่ายหมู่บ้าน กข.คจ.

๑.๙ พัฒนาการอำเภอมอบหมายให้เจ้าหน้าที่พัฒนาชุมชนผู้รับผิดชอบงาน โครงการ กข.คจ. จัดทำทะเบียนคุมการยืมเงินและการส่งใช้คืนเงินยืมของครัวเรือนเป้าหมาย พร้อมกำชับให้เจ้าหน้าที่พัฒนาชุมชนผู้ประสานงานตำบล ติดตาม กำกับ การจ่ายเงินยืมแก่ครัวเรือนเป้าหมาย และการส่งใช้คืนเงินยืมของครัวเรือนเป้าหมายทุกครั้งตามรอบระยะเวลาที่กำหนดในสัญญาเงินยืม

๑.๑๐ ให้สำนักงานพัฒนาชุมชนอำเภอเน้นย้ำเจ้าหน้าที่พัฒนาชุมชนไปร่วมประชุมกับคณะกรรมการ กข.คจ. หมู่บ้าน ทุกครั้งในการพิจารณาอนุมัติโครงการและเงินยืมแก่ครัวเรือนเป้าหมาย ในทุกรอบการพิจารณา

๑.๑๑ ติดตาม กำกับดูแลการพิจารณาอนุมัติเงินยืมของคณะกรรมการ กข.คจ. หมู่บ้าน อย่างใกล้ชิด เพื่อให้มีความเหมาะสมและเป็นไปได้

๑.๑๒ จัดประชุมระหว่างคณะกรรมการ กข.คจ. หมู่บ้าน และครัวเรือนเป้าหมาย เพื่อทบทวน เพิ่มพูนงานโครงการ กข.คจ.

๑.๑๓ สนับสนุนให้คณะกรรมการ กข.คจ. หมู่บ้าน ในพื้นที่รับผิดชอบรายงานความก้าวหน้าการดำเนินงานโครงการ กข.คจ. และตรวจสอบความถูกต้อง ครบถ้วนของข้อมูลภาวะหนี้สินและฐานะการเงินโครงการ กข.คจ. ก่อนรายงานให้อำเภอและจังหวัดทราบ ภายในวันที่ ๓๐ มีนาคม และวันที่ ๓๐ กันยายน ของทุกปี โดยเคร่งครัด และทันตามระยะเวลาที่กำหนดไว้

๑.๑๔ ในกรณีที่เกิดเหตุการณ์เกี่ยวกับการดำเนินงานและการบริหารจัดการโครงการ กข.คจ. ในพื้นที่ตำบลที่รับผิดชอบให้เร่งดำเนินการตรวจสอบ และรายงานผลการตรวจสอบให้ผู้บังคับบัญชา รับทราบตามลำดับ โดยทันที

๑.๑๕ เมื่อครบกำหนดการชำระคืนเงินยืมตามสัญญาให้ติดตาม กำกับ การจัดทำเอกสารที่เกี่ยวข้อง และเน้นย้ำให้คณะกรรมการ กข.คจ. หมู่บ้าน ปฏิบัติให้เป็นไปตามระเบียบกระทรวงมหาดไทยว่าด้วยการบริหารและการใช้จ่ายเงินโครงการแก้ไขปัญหาคาความยากจน พ.ศ. ๒๕๕๓ ข้อ ๒๑ วรรค ๓ โดยเคร่งครัด ก่อนที่จะพิจารณาอนุมัติเงินยืมในรอบต่อไป โดยมีการจัดทำบันทึกไว้เป็นหลักฐาน และรายงานให้อำเภอทราบทุกครั้งที่มีการส่งใช้คืนเงินยืมของครัวเรือนเป้าหมาย

๑.๑๖ ห้ามมิให้สอดแทรกเป็นผู้รับ - จ่ายเงินสดของเงินทุนหรือเงินที่ครัวเรือนได้รับ หรือนำส่งคืนโดยเด็ดขาด หากพบว่ามีกรกระทำดังกล่าว กรมฯ จะดำเนินการทางวินัยกับผู้เกี่ยวข้องทุกระดับ

๒. ทบทวนและจัดตั้งคณะกรรมการอำนวยการแก้ไขปัญหาคความยากจนตำบล คณะกรรมการอำนวยการแก้ไขปัญหาคความยากจนอำเภอ คณะกรรมการหมู่บ้าน กข.คจ. คณะกรรมการเครือข่ายหมู่บ้าน กข.คจ. ระดับตำบล และคณะกรรมการเครือข่ายหมู่บ้าน กข.คจ. ระดับอำเภอ ให้เป็นปัจจุบัน โดยให้มีวาระการดำรงตำแหน่ง ๔ ปี (โดยเริ่มตั้งแต่ปีงบประมาณ พ.ศ. ๒๕๖๒) ตามเอกสาร สิ่งที่ส่งมาด้วย ๒ พร้อมรวบรวมคำสั่งแต่งตั้งคณะอำนวยการแก้ไขปัญหาคความยากจนฯ และคำสั่งแต่งตั้ง คณะกรรมการเครือข่ายหมู่บ้าน กข.คจ. ระดับอำเภอ ส่งให้จังหวัด ภายในวันที่ ๑๕ พฤษภาคม ๒๕๖๒

๓. จัดทำทะเบียนคณะกรรมการหมู่บ้าน กข.คจ. และคณะกรรมการเครือข่ายหมู่บ้าน กข.คจ. ทุกระดับ ตามเอกสารสิ่งส่งมาด้วย ๓ พร้อมรวบรวมทะเบียนคณะกรรมการเครือข่ายหมู่บ้าน กข.คจ. ระดับอำเภอส่งให้จังหวัด ภายในวันที่ ๑๕ พฤษภาคม ๒๕๖๒

๔. ให้อำเภอบันทึกส่งมอบ และรับมอบ ข้อมูลลงในสมุดบันทึกสถานะหมู่บ้านโครงการ แก้ไขปัญหาคความยากจน (กข.คจ.) ทุกครั้งที่มีการโยกย้าย สับเปลี่ยนตำแหน่งหน้าที่/หรือพื้นที่ของเจ้าหน้าที่ พัฒนาชุมชนผู้รับผิดชอบงานโครงการ กข.คจ. ซึ่งได้แก่ พัฒนาการอำเภอ เจ้าหน้าที่พัฒนาชุมชนผู้รับผิดชอบ ประจำตำบล โดยถือว่าเป็นส่วนหนึ่งของการมอบหมายการงานของเจ้าหน้าที่พัฒนาชุมชนในระดับอำเภอ ตามเอกสารสิ่งส่งมาด้วย ๔

ทั้งนี้ สามารถดาวน์โหลดแบบฟอร์มต่างๆ ได้ทางระบบ BPR/E-Support หัวหน้ากลุ่มงานส่งเสริมการพัฒนาชุมชน หัวข้อ “แบบฟอร์ม กข.คจ. ๖๒”

จึงเรียนมาเพื่อพิจารณาดำเนินการ

ขอแสดงความนับถือ



(นายดำรงชัย เนรมิตตกพงศ์)

รองผู้ว่าราชการจังหวัด ปฏิบัติราชการแทน

ผู้ว่าราชการจังหวัดบุรีรัมย์

สำนักงานพัฒนาชุมชนจังหวัด

กลุ่มงานส่งเสริมการพัฒนาชุมชน

โทร. ๐ ๔๔๖๖ ๖๕๑๒

โทรสาร ๐ ๔๔๖๖ ๖๕๑๓ (มท) ๓๗๑๕๖



กรมการพัฒนาชุมชน : เศรษฐกิจฐานรากมั่นคงและชุมชนพึ่งตนเองได้ ภายในปี ๒๕๖๔



คำสั่งอำเภอ.....

ที่ /๒๕๖๒

เรื่อง แต่งตั้งคณะกรรมการอำนวยการแก้ไขปัญหาความยากจนตำบล

ตามที่ ระเบียบกระทรวงมหาดไทย ว่าด้วยการบริหารและใช้จ่ายเงินโครงการแก้ไขปัญหาความยากจน พ.ศ. ๒๕๕๓ ข้อ ๘ ได้กำหนดให้มีคณะกรรมการอำนวยการแก้ไขปัญหาความยากจนจังหวัด คณะกรรมการอำนวยการแก้ไขปัญหาความยากจนอำเภอ และคณะกรรมการอำนวยการแก้ไขปัญหาความยากจนตำบล ในการส่งเสริมความเข้มแข็งของเครือข่ายหมู่บ้าน กข.คจ. สนับสนุนและประสานงาน กำกับดูแล ติดตามประเมินผล และรายงานผลการดำเนินงาน นั้น

เพื่อให้การดำเนินงานโครงการแก้ไขปัญหาความยากจน (กข.คจ.) ของอำเภอ..... เป็นไป ด้วยความเรียบร้อย ถูกต้องตามระเบียบกระทรวงมหาดไทย ว่าด้วยการบริหารและการใช้จ่ายเงินโครงการ แก้ไขปัญหาความยากจน พ.ศ. ๒๕๕๓ และป้องกันความเสียหายที่อาจเกิดขึ้นจากการดำเนินงานโครงการ กข.คจ. จึงแต่งตั้งที่ปรึกษาและคณะกรรมการอำนวยการแก้ไขปัญหาความยากจนตำบล โดยมีองค์ประกอบ และอำนาจหน้าที่ ดังนี้

ตำบล..... ประกอบด้วย (จำนวนไม่เกิน ๗ คน)

- |   |                     |
|---|---------------------|
| ๑. ปลัดอำเภอ.....   | ประธานกรรมการ       |
| ๒. ผู้แทนของหน่วยงานราชการที่เกี่ยวข้อง   | กรรมการ             |
| ๓. ผู้แทนองค์กรปกครองส่วนท้องถิ่นในอำเภอ  | กรรมการ             |
| ๔. ประธานคณะกรรมการ กข.คจ. หมู่บ้าน   | กรรมการ             |
| ๑.๕ ผู้ทรงคุณวุฒิในตำบลที่มีความรู้ ความสามารถ<br>ด้านการบริหารจัดการเงินทุนชุมชน | กรรมการ             |
| ๑.๖ พัฒนาการประจำตำบล   | กรรมการและเลขานุการ |

ตำบล..... ประกอบด้วย (จำนวนไม่เกิน ๗ คน)

- |   |                     |
|---|---------------------|
| ๑. ปลัดอำเภอ.....   | ประธานกรรมการ       |
| ๒. ผู้แทนของหน่วยงานราชการที่เกี่ยวข้อง   | กรรมการ             |
| ๓. ผู้แทนองค์กรปกครองส่วนท้องถิ่นในอำเภอ  | กรรมการ             |
| ๔. ประธานคณะกรรมการ กข.คจ. หมู่บ้าน   | กรรมการ             |
| ๑.๕ ผู้ทรงคุณวุฒิในตำบลที่มีความรู้ ความสามารถ<br>ด้านการบริหารจัดการเงินทุนชุมชน | กรรมการ             |
| ๑.๖ พัฒนาการประจำตำบล   | กรรมการและเลขานุการ |

**๒. อำนาจหน้าที่ ดังนี้**

๒.๑ ส่งเสริมความเข้มแข็งของเครือข่ายหมู่บ้าน กช.คจ. ภายในตำบล

๒.๒ สนับสนุนและประสานงาน

๒.๓ กำกับดูแล ติดตาม ประเมินผล และรายงานผลการดำเนินงาน

๒.๔ ปฏิบัติหน้าที่อื่นตามที่ได้รับมอบหมาย

ทั้งนี้ ตั้งแต่บัดนี้ เป็นต้นไป

สั่ง ณ วันที่

เดือน

พ.ศ. ๒๕๖๒



คำสั่งอำเภอ.....

ที่ /๒๕๖๒

เรื่อง แต่งตั้งคณะกรรมการอำนวยการแก้ไขปัญหาคความยากจน อำเภอ.....

ตามที่ ระเบียบกระทรวงมหาดไทย ว่าด้วยการบริหารและใช้จ่ายเงินโครงการแก้ไขปัญหาคความยากจน พ.ศ. ๒๕๕๓ ข้อ ๘ ได้กำหนดให้มีคณะกรรมการอำนวยการแก้ไขปัญหาคความยากจนจังหวัด คณะกรรมการอำนวยการแก้ไขปัญหาคความยากจนอำเภอ และคณะกรรมการอำนวยการแก้ไขปัญหาคความยากจนตำบล ในการส่งเสริมความเข้มแข็งของเครือข่ายหมู่บ้าน กข.คจ. สนับสนุนและประสานงาน กำกับดูแล ติดตามประเมินผล และรายงานผลการดำเนินงาน นั้น

เพื่อให้การดำเนินงานโครงการแก้ไขปัญหาคความยากจน (กข.คจ.) ของอำเภอ..... เป็นไป ด้วยความเรียบร้อย ถูกต้องตามระเบียบกระทรวงมหาดไทย ว่าด้วยการบริหารและการใช้จ่ายเงินโครงการ แก้ไขปัญหาคความยากจน พ.ศ. ๒๕๕๓ และป้องกันความเสียหายที่อาจเกิดขึ้นจากการดำเนินงานโครงการ กข.คจ. จึงแต่งตั้งที่ปรึกษาและคณะกรรมการอำนวยการแก้ไขปัญหาคความยากจน อำเภอ..... โดยมี องค์ประกอบและอำนาจหน้าที่ ดังนี้

๑. องค์ประกอบ ดังนี้ (จำนวนไม่เกิน ๙ คน)

- ๑.๑ นายอำเภอ..... ประธานกรรมการ
- ๑.๒ ผู้แทนของหน่วยงานราชการที่เกี่ยวข้อง กรรมการ
- ๑.๓ ผู้แทนองค์กรปกครองส่วนท้องถิ่นในอำเภอ กรรมการ
- ๑.๔ ผู้ทรงคุณวุฒิในอำเภอที่มีความรู้ ความสามารถ กรรมการ
- ด้านการบริหารจัดการเงินทุนชุมชน
- ๑.๕ พัฒนาการอำเภอ..... กรรมการและเลขานุการ
- ๑.๖ นักวิชาการพัฒนาชุมชนผู้รับผิดชอบงานโครงการ กข.คจ. กรรมการและ
- ผู้ช่วยเลขานุการ

๒. อำนาจหน้าที่ ดังนี้

- ๒.๑ ส่งเสริมความเข้มแข็งของเครือข่ายหมู่บ้าน กข.คจ. ภายในอำเภอ
- ๒.๒ สนับสนุนและประสานงาน
- ๒.๓ บริหารจัดการเงินทุนโครงการ กข.คจ. อำเภอ
- ๒.๔ กำกับดูแล ติดตาม ประเมินผล และรายงานผลการดำเนินงาน
- ๒.๕ ปฏิบัติหน้าที่อื่นตามที่ได้รับมอบหมาย

ทั้งนี้ ตั้งแต่บัดนี้ เป็นต้นไป

สั่ง ณ วันที่ เดือน พ.ศ. ๒๕๖๒



คำสั่งอำเภอ.....

ที่ /๒๕๖๒

เรื่อง แต่งตั้งคณะกรรมการกองทุนโครงการแก้ไขปัญหาคความยากจน (กข.คจ.)ประจำหมู่บ้าน  
บ้าน..... หมู่ที่ .....ตำบล ..... อำเภอ.....จังหวัดบุรีรัมย์

ตามที่บ้าน ..... หมู่ที่ ..... ตำบล ..... อำเภอ ..... จังหวัดบุรีรัมย์  
ได้รับการสนับสนุนงบประมาณดำเนินงานโครงการแก้ไขปัญหาคความยากจน (กข.คจ.) ระยะเวลาที่ ..... ในปี  
งบประมาณ ..... และได้ให้ประชาคมหมู่บ้านทำการคัดเลือกและเสนอชื่อคณะกรรมการกองทุน กข.คจ.  
ประจำหมู่บ้าน เป็นองค์กรรับผิดชอบในการบริหารจัดการเงินกองทุน ตามระเบียบกระทรวงมหาดไทย  
ว่าด้วยการบริหารและการใช้จ่ายเงินโครงการแก้ไขปัญหาคความยากจน พ.ศ. ๒๕๕๓ นั้น

อาศัยอำนาจของระเบียบกระทรวงมหาดไทยว่าด้วยการบริหารและการใช้จ่ายเงินโครงการ  
แก้ไขปัญหาคความยากจน พ.ศ. ๒๕๕๓ ข้อ ๙ จึงขอแต่งตั้งคณะกรรมการกองทุน กข.คจ. ประจำหมู่บ้าน ดังนี้

- |         |       |                  |
|---------|-------|------------------|
| ๑. .... | ..... | ประธานคณะกรรมการ |
| ๒. .... | ..... | รองประธานกรรมการ |
| ๓. .... | ..... | ประชาสัมพันธ์    |
| ๔. .... | ..... | เหรัญญิก         |
| ๕. .... | ..... | กรรมการ          |
| ๖. .... | ..... | กรรมการ          |
| ๗. .... | ..... | กรรมการ          |
| ๘. .... | ..... | เลขานุการ        |
| ๙. .... | ..... | ผู้ช่วยเลขานุการ |

โดยให้คณะกรรมการกองทุน กข.คจ.ประจำหมู่บ้าน ที่ได้รับการแต่งตั้งลำดับที่ ๑,๒ และ ๕  
เป็นผู้มีอำนาจในการเบิกจ่ายเงินกองทุน โดยให้มีวาระคราวละ ๔ ปี และมีหน้าที่ตามระเบียบฯ ข้อ ๑๐ ดังนี้

- (๑) บริหารจัดการเงินโครงการ กข.คจ.ของหมู่บ้าน
- (๒) พิจารณานุมัติโครงการและเงินยืมแก่ครัวเรือนเป้าหมายตามโครงการ กข.คจ.
- (๓) ติดตาม ส่งเสริม สนับสนุนการประกอบอาชีพของครัวเรือนเป้าหมาย
- (๔) จัดทำระบบข้อมูล จัดทำเอกสาร บัญชี ทะเบียนตามโครงการ กข.คจ.
- (๕) รายงานผลการดำเนินงานตามโครงการ กข.คจ.
- (๖) แก้ไขปัญหาที่เกิดขึ้นจากการดำเนินงานตามโครงการ กข.คจ.

ทั้งนี้ ตั้งแต่วันที่ ๑ เดือน ตุลาคม พ.ศ. ๒๕๖๑ ถึงวันที่ ๓๐ เดือน กันยายน พ.ศ. ๒๕๖๕

สั่ง ณ วันที่ ..... เดือน ..... พ.ศ. ๒๕๖๒

แบบรายงานผลการคัดเลือกกรรมการกองทุน กข.คจ.ประจำหมู่บ้าน ปี.....  
 บ้าน ..... หมู่ที่ ..... ตำบล ..... อำเภอ ..... จังหวัดบุรีรัมย์  
 โดยความเห็นชอบของประชาคมหมู่บ้าน เมื่อวันที่ .....,  
 ณ ที่ทำการผู้ใหญ่บ้าน

ที่	ชื่อ -สกุล	อายุ	บ้านเลขที่	ตำแหน่งที่ ได้รับการ คัดเลือก	ตำแหน่งในหมู่บ้าน								
					ผญบ. (1)	ผช. ผญบ. (2)	ผู้ทรง คุณวุฒิ (1-2)	ส.อบต. (1)	อช. (1)	สตรี (1-2)	กรรมการกลุ่ม ออมทรัพย์เพื่อ การผลิต/กลุ่ม อาชีพ (1)	อื่นๆ	
1				ประธานฯ									
2				รองฯ									
3				เหรัญญิก									
4				กรรมการ									
5				กรรมการ									
6				กรรมการ									
7				กรรมการ									
8				เลขานุการ									
9				ผู้ช่วยเลขานุการ									

ตรวจสอบแล้วขอรับรองว่าถูกต้อง

(ลงชื่อ).....ประธานกรรมการหมู่บ้าน  
 (.....)

(ลงชื่อ).....พัฒนากรประจำตำบล  
 (.....)



คำสั่งอำเภอ.....

ที่ /๒๕๖๒

เรื่อง แต่งตั้งคณะกรรมการเครือข่ายหมู่บ้าน กข.คจ. ระดับตำบล

ตาม ระเบียบกระทรวงมหาดไทย ว่าด้วยการบริหารและการใช้จ่ายเงินโครงการแก้ไขปัญหาความยากจน พ.ศ. ๒๕๕๓ ได้กำหนดให้มีการส่งเสริม สนับสนุนการดำเนินงานเครือข่ายหมู่บ้าน กข.คจ. ทั้งในระดับตำบล และอำเภอ นั้น

อาศัยอำนาจตาม ข้อ ๒๔ แห่งระเบียบกระทรวงมหาดไทย ว่าด้วยการบริหารและการใช้จ่ายเงินโครงการแก้ไขปัญหาความยากจน พ.ศ. ๒๕๕๓ จึงขอแต่งตั้งคณะกรรมการเครือข่ายหมู่บ้าน กข.คจ. ระดับตำบล โดยมีองค์ประกอบและอำนาจหน้าที่ ดังนี้

ตำบล.....

องค์ประกอบ

- |                               |                    |
|-------------------------------|--------------------|
| ๑. ....                       | ประธานเครือข่าย    |
| ๒. ....                       | รองประธานเครือข่าย |
| ๓. ....                       | ประชาสัมพันธ์      |
| ๔. ....                       | เหรียญก            |
| ๕. ....                       | กรรมการ            |
| ๖. ....                       | กรรมการ            |
| ๗. ....                       | กรรมการ            |
| ....                          | เลขานุการ          |
| .... (จนถึงลำดับสุดท้าย)..... | ผู้ช่วยเลขานุการ   |

ตำบล.....

องค์ประกอบ

- |                               |                    |
|-------------------------------|--------------------|
| ๑. ....                       | ประธานเครือข่าย    |
| ๒. ....                       | รองประธานเครือข่าย |
| ๓. ....                       | ประชาสัมพันธ์      |
| ๔. ....                       | เหรียญก            |
| ๕. ....                       | กรรมการ            |
| ๖. ....                       | กรรมการ            |
| ๗. ....                       | กรรมการ            |
| ....                          | เลขานุการ          |
| .... (จนถึงลำดับสุดท้าย)..... | ผู้ช่วยเลขานุการ   |

/อำนาจหน้าที่...

- ๒ -

อำนาจหน้าที่ ดังนี้

๑. ให้คณะกรรมการเครือข่ายหมู่บ้าน กข.คจ. มีหน้าที่ในการส่งเสริมความเข้มแข็งของหมู่บ้าน กข.คจ. สนับสนุนและประสานการดำเนินงานกับหน่วยงานที่เกี่ยวข้อง
๒. ให้คณะกรรมการเครือข่ายหมู่บ้าน กข.คจ. ระดับตำบล รายงานผลการดำเนินงาน กข.คจ.

ให้นายอำเภอทราบ

๓. ปฏิบัติหน้าที่อื่นๆ ตามที่ได้รับมอบหมาย

ทั้งนี้ ตั้งแต่วันที่ ๑ เดือน ตุลาคม พ.ศ. ๒๕๖๑ ถึงวันที่ ๓๐ เดือน กันยายน พ.ศ. ๒๕๖๕

สั่ง ณ วันที่            เดือน            พ.ศ. ๒๕๖๒



คำสั่งอำเภอ.....

ที่ /๒๕๖๒

เรื่อง แต่งตั้งคณะกรรมการเครือข่ายหมู่บ้าน กข.คจ. ระดับอำเภอ

ตาม ระเบียบกระทรวงมหาดไทย ว่าด้วยการบริหารและการใช้จ่ายเงินโครงการแก้ไขปัญหาความยากจน พ.ศ. ๒๕๕๓ ได้กำหนดให้มีการส่งเสริม สนับสนุนการดำเนินงานเครือข่ายหมู่บ้าน กข.คจ. ทั้งในระดับตำบล และอำเภอ นั้น

อาศัยอำนาจตามข้อ ๒๔ แห่งระเบียบกระทรวงมหาดไทย ว่าด้วยการบริหารและการใช้จ่ายเงินโครงการแก้ไขปัญหาความยากจน พ.ศ. ๒๕๕๓ จึงขอแต่งตั้งคณะกรรมการเครือข่ายหมู่บ้าน กข.คจ. ระดับอำเภอ โดยมีองค์ประกอบและอำนาจหน้าที่ ดังนี้

**องค์ประกอบ**

- |                               |                    |
|-------------------------------|--------------------|
| ๑. ....                       | ประธานเครือข่าย    |
| ๒. ....                       | รองประธานเครือข่าย |
| ๓. ....                       | ประชาสัมพันธ์      |
| ๔. ....                       | เหรียญก            |
| ๕. ....                       | กรรมการ            |
| ๖. ....                       | กรรมการ            |
| ๗. ....                       | กรรมการ            |
| ....                          | เลขานุการ          |
| .... (จนถึงลำดับสุดท้าย)..... | ผู้ช่วยเลขานุการ   |

**อำนาจหน้าที่ ดังนี้**

๑. ให้คณะกรรมการเครือข่ายหมู่บ้าน กข.คจ. มีหน้าที่ในการส่งเสริมความเข้มแข็งของหมู่บ้าน กข.คจ. สนับสนุนและประสานการดำเนินงานกับหน่วยงานที่เกี่ยวข้อง
๒. ให้คณะกรรมการเครือข่ายหมู่บ้าน กข.คจ. ระดับอำเภอ รายงานผลการดำเนินงาน กข.คจ.ให้นายอำเภอ และผู้ว่าราชการจังหวัดทราบ
๓. ปฏิบัติหน้าที่อื่นๆ ตามที่ได้รับมอบหมาย

ทั้งนี้ ตั้งแต่วันที่ ๑ เดือน ตุลาคม พ.ศ. ๒๕๖๑ ถึงวันที่ ๓๐ เดือน กันยายน พ.ศ. ๒๕๖๕

สั่ง ณ วันที่ เดือน พ.ศ. ๒๕๖๒







## โครงสร้างการบริหารและบทบาทหน้าที่

สำนักงานพัฒนาชุมชนอำเภอ มีอำนาจหน้าที่ ดังนี้

๑. ส่งเสริมความเข้มแข็งของเครือข่ายหมู่บ้าน กข.คจ.
๒. สนับสนุนและประสานงาน
๓. กำกับดูแล ติดตาม ประเมินผล และรายงานผลการดำเนินงาน
๔. ปฏิบัติหน้าที่อื่นตามที่อธิบดีกรมการพัฒนาชุมชนมอบหมาย

**คณะกรรมการ กข.คจ. หมู่บ้าน**

มีจำนวน ๗-๙ คน มีวาระคราวละ ๔ ปี (ตามระเบียบฯ พ.ศ. ๒๕๕๓ ข้อ ๙) โดยนายอำเภอ เป็นผู้ลงนามแต่งตั้งเป็นรายหมู่บ้าน ประกอบด้วย

- |   |              |
|---|--------------|
| ๑) ประธานคณะกรรมการหมู่บ้าน (กม.)                   | จำนวน ๑ คน   |
| ๒) ผู้แทนคณะกรรมการหมู่บ้าน (กม.)                   | จำนวน ๑ คน   |
| ๓) ผู้แทนสมาชิกสภาองค์การปกครองส่วนท้องถิ่น         | จำนวน ๑ คน   |
| ๔) อาสาพัฒนาชุมชน                                   | จำนวน ๑ คน   |
| ๕) ผู้แทนกลุ่มออมทรัพย์เพื่อการผลิตหรือกลุ่มอาชีพ   | จำนวน ๑ คน   |
| ๖) ผู้แทนคณะกรรมการพัฒนาสตรีหมู่บ้าน                | ไม่เกิน ๒ คน |
| ๗) ผู้แทนองค์กรชุมชนอื่นหรือผู้ทรงคุณวุฒิในหมู่บ้าน | ไม่เกิน ๒ คน |
- โดยให้หัวหน้าครัวเรือนเป้าหมายประชุมเพื่อคัดเลือกผู้แทนฯ ตามข้อ ๗)

มีอำนาจหน้าที่ ดังนี้

๑. บริหารจัดการเงินโครงการ กข.คจ. หมู่บ้าน
๒. พิจารณานุมัติโครงการและเงินยืมแก่ครัวเรือนเป้าหมายตามโครงการ กข.คจ.
๓. ติดตาม ส่งเสริม สนับสนุนการประกอบอาชีพของครัวเรือนเป้าหมาย
๔. จัดทำระบบข้อมูล จัดทำเอกสาร บัญชี ทะเบียนตามโครงการ กข.คจ.
๕. รายงานผลการดำเนินงานตามโครงการ กข.คจ.
๖. แก้ไขปัญหาที่เกิดขึ้นจากการดำเนินงานตามโครงการ กข.คจ.

**แนวทางการจัดตั้งคณะกรรมการ กข.คจ.หมู่บ้าน**

ให้เจ้าหน้าที่พัฒนาชุมชนประสาน สนับสนุน หมู่บ้านโครงการ กข.คจ. ดังนี้

๑. หมู่บ้านเป้าหมายตามโครงการ กข.คจ. จัดให้มีการประชุมในระดับหมู่บ้าน เพื่อคัดเลือกคณะกรรมการ กข.คจ. หมู่บ้าน

๒. ให้พิจารณาคัดเลือก กำหนดตัวบุคคล และองค์ประกอบ (ตามระเบียบฯ พ.ศ. ๒๕๕๓ ข้อ ๙)

๓. ให้ผู้ที่ได้รับคัดเลือกเป็นคณะกรรมการ กข.คจ.หมู่บ้าน เลือกกันเอง เพื่อทำหน้าที่ประธานคณะกรรมการ รองประธานคณะกรรมการ เลขานุการ ผู้ช่วยเลขานุการ และกรรมการอื่นตามความจำเป็นและเหมาะสม และแจ้งผลการคัดเลือกพร้อมรายชื่อคณะกรรมการ กข.คจ. หมู่บ้าน ให้อำเภอทราบ

๔. ให้เจ้าหน้าที่ผู้รับผิดชอบจัดทำร่างคำสั่งแต่งตั้งคณะกรรมการ กข.คจ.หมู่บ้าน โดยกำหนดวาระการดำรงตำแหน่งและอำนาจหน้าที่ของคณะกรรมการ กข.คจ. หมู่บ้าน (ตามระเบียบฯ พ.ศ. ๒๕๕๓ ข้อ ๙ และข้อ ๑๐)

๕. ให้เจ้าหน้าที่เสนอร่างคำสั่งแต่งตั้งคณะกรรมการ กข.คจ. หมู่บ้าน เสนอนายอำเภอลงนามแต่งตั้งเป็นรายหมู่บ้านให้ครบทุกหมู่บ้าน

๖. อำเภอมอบคำสั่งฯ ให้คณะกรรมการ กข.คจ. หมู่บ้าน ติดประกาศบนแผ่นป้ายถาวรที่ศูนย์ปฏิบัติการของหมู่บ้านหรือในที่เปิดเผยของชุมชน จำนวน ๑ ชุด และเก็บรักษาไว้ที่สำนักงานพัฒนาชุมชนอำเภอ จำนวน ๑ ชุด

๗. ให้พัฒนากรผู้รับผิดชอบตำบล กำกับ ดูแลให้มีการมอบหมายงานในความรับผิดชอบระหว่างคณะกรรมการ กข.คจ. หมู่บ้านชุดเดิม และคณะกรรมการ กข.คจ. หมู่บ้านที่ได้รับการแต่งตั้งใหม่ ให้ครบถ้วนถูกต้อง และให้มีหลักฐานการมอบหมายงานตามแบบที่กรมการพัฒนาชุมชนกำหนด (แบบมอบหมายงานคณะกรรมการ กข.คจ.หมู่บ้าน)

๘. ในกรณีที่คณะกรรมการ กข.คจ.หมู่บ้าน ลดลงเหลือจำนวนน้อยกว่า ๒ ใน ๓ จากที่ได้รับการแต่งตั้งเนื่องจากเหตุต่างๆ อาทิเช่น เสียชีวิต เปลี่ยนบทบาทหน้าที่หรืออื่นๆ และไม่สามารถบริหารจัดการในหน้าที่ที่ได้รับมอบหมาย ให้เสนอแต่งตั้งเพิ่มเติมให้ครบถ้วนตามองค์ประกอบที่กำหนด

\*\*\*\*\*

### การดำเนินงานเครือข่ายหมู่บ้าน กข.คจ.

แนวทางการจัดตั้งคณะกรรมการเครือข่ายหมู่บ้าน กข.คจ.

๑. จังหวัดทบทวนและส่งเสริมการจัดตั้งเครือข่ายหมู่บ้าน กข.คจ. ระดับตำบล ระดับอำเภอ และระดับจังหวัด

๒. การจัดตั้งเครือข่ายหมู่บ้าน กข.คจ. ระดับตำบล และระดับอำเภอ ให้เป็นไปตามความเหมาะสมของแต่ละพื้นที่

โครงสร้างคณะกรรมการเครือข่ายหมู่บ้าน กข.คจ.

๑. คณะกรรมการเครือข่ายหมู่บ้าน กข.คจ. ระดับตำบล (นายอำเภอเป็นผู้แต่งตั้ง) ประกอบด้วย ประธานคณะกรรมการ กข.คจ. หมู่บ้านทุกหมู่บ้าน

๒. คณะกรรมการเครือข่ายหมู่บ้าน กข.คจ. ระดับอำเภอ (นายอำเภอเป็นผู้แต่งตั้ง) ประกอบด้วย ประธานคณะกรรมการเครือข่ายหมู่บ้าน กข.คจ. ระดับตำบลทุกตำบล และผู้แทนคณะกรรมการเครือข่ายหมู่บ้าน กข.คจ. ระดับตำบลละ ๑ คน

๓. คณะกรรมการเครือข่ายหมู่บ้าน กข.คจ. ระดับจังหวัด (ผู้ว่าราชการจังหวัดเป็นผู้แต่งตั้ง) ประกอบด้วย ประธานคณะกรรมการเครือข่ายหมู่บ้าน กข.คจ. ระดับอำเภอทุกอำเภอ และผู้แทนคณะกรรมการเครือข่ายหมู่บ้าน กข.คจ. ระดับอำเภอละ ๑ คน

องค์ประกอบคณะกรรมการเครือข่ายหมู่บ้าน กข.คจ. ทั้ง ๓ ระดับ (ระดับตำบล ระดับอำเภอ และระดับจังหวัด) ประกอบด้วย

๑. ประธานเครือข่าย
๒. รองประธานเครือข่าย
๓. เลขานุการ
๔. ผู้ช่วยเลขานุการ
๕. กรรมการอื่นๆ ตามความจำเป็นและเหมาะสม

**อำนาจหน้าที่**

๑. ให้คณะกรรมการเครือข่ายหมู่บ้าน กข.คจ. มีหน้าที่ในการส่งเสริมความเข้มแข็งของหมู่บ้าน กข.คจ. สนับสนุนและประสานการดำเนินงานกับหน่วยงานที่เกี่ยวข้อง
๒. ให้รายงานผลการดำเนินงาน ดังนี้
  - คณะกรรมการเครือข่ายหมู่บ้าน กข.คจ. ระดับตำบล และอำเภอ  
รายงานผลให้นายอำเภอทราบ
  - คณะกรรมการเครือข่ายหมู่บ้าน กข.คจ. ระดับจังหวัด  
รายงานให้ผู้ว่าราชการจังหวัดทราบ
๓. ปฏิบัติหน้าที่อื่นๆ ตามที่ได้รับมอบหมาย

\*\*\*\*\*

### การปฏิบัติกรณีเกิดความเสียหายกับโครงการ กข.คจ.

**แนวทางปฏิบัติกรณีเกิดความเสียหายกับเงินทุนโครงการ กข.คจ.**

กรณีเกิดความเสียหายแก่กรมการพัฒนาชุมชน มีแนวทางดำเนินการเกี่ยวกับความรับผิดชอบทางละเมิดของเจ้าหน้าที่ คดีแพ่ง คดีอาญา และคดีปกครอง แบ่งพิจารณาดำเนินการได้ ดังนี้

๑. ความรับผิดชอบทางละเมิด คดีแพ่ง และคดีปกครอง มีขั้นตอนตามที่กำหนดไว้ใน พ.ร.บ. ความรับผิดชอบทางละเมิดของเจ้าหน้าที่ พ.ศ. ๒๕๓๙ ระเบียบสำนักนายกรัฐมนตรีว่าด้วยหลักเกณฑ์การปฏิบัติเกี่ยวกับความรับผิดชอบทางละเมิดของเจ้าหน้าที่ พ.ศ. ๒๕๓๙ และ พ.ร.บ. วิธีปฏิบัติราชการทางปกครอง พ.ศ. ๒๕๓๙ แบ่งเป็น ๘ ขั้นตอน ได้แก่

๑.๑ ให้เจ้าหน้าที่ที่เกี่ยวข้องแจ้งเหตุการณ์ต่อผู้บังคับบัญชาโดยไม่ชักช้าให้การรายงานตามลำดับชั้นถึงหัวหน้าหน่วยงานของรัฐ (อธิบดี) ตามข้อ ๗ และข้อ ๙ แห่งระเบียบสำนักนายกรัฐมนตรีว่าด้วยหลักเกณฑ์การปฏิบัติเกี่ยวกับความรับผิดชอบทางละเมิดของเจ้าหน้าที่ พ.ศ. ๒๕๓๙

๑.๒ เสนอแต่งตั้งคณะกรรมการสอบข้อเท็จจริงความรับผิดชอบทางละเมิดกรณีดังกล่าว ตามข้อ ๘ ข้อ ๑๐ และข้อ ๑๑ แห่งระเบียบสำนักนายกรัฐมนตรีว่าด้วยหลักเกณฑ์การปฏิบัติเกี่ยวกับความรับผิดชอบทางละเมิดของเจ้าหน้าที่ พ.ศ. ๒๕๓๙

๑.๓ คณะกรรมการสอบข้อเท็จจริงดำเนินการสอบสวนภายในกำหนดเวลาที่ต้องระบุไว้ในคำสั่งแต่งตั้งตามข้อ ๘ วรรคสาม แห่งระเบียบสำนักนายกรัฐมนตรีว่าด้วยหลักเกณฑ์การปฏิบัติเกี่ยวกับความรับผิดทางละเมิดของเจ้าหน้าที่ พ.ศ. ๒๕๓๙

๑.๔ เมื่อคณะกรรมการสอบข้อเท็จจริงความรับผิดทางละเมิด ได้รายงานผลการสอบสวนมายังผู้สั่งแต่งตั้งคณะกรรมการฯ แล้ว ผู้สั่งแต่งตั้งต้องวินิจฉัยสั่งการว่ามีผู้รับผิดชอบใช้คำสั่งใหม่ทดแทนหรือไม่ เป็นจำนวนเท่าใด แล้วรายงานไปให้กระทรวงการคลังเพื่อตรวจสอบภายใน ๗ วัน นับแต่วันที่วินิจฉัยสั่งการตามข้อ ๑๗ แห่งระเบียบสำนักนายกรัฐมนตรีว่าด้วยหลักเกณฑ์การปฏิบัติเกี่ยวกับความรับผิดทางละเมิดของเจ้าหน้าที่ พ.ศ. ๒๕๓๙ รวมทั้งรายงานให้กรมการพัฒนาชุมชนทราบในฐานะผู้มอบอำนาจให้ดำเนินการ

๑.๕ ให้รอฟังผลการพิจารณาตรวจสอบของกระทรวงการคลังภายในอายุความ ๒ ปี ตามข้อ ๑๗ แห่งระเบียบสำนักนายกรัฐมนตรีว่าด้วยหลักเกณฑ์การปฏิบัติเกี่ยวกับความรับผิดทางละเมิดของเจ้าหน้าที่ พ.ศ. ๒๕๓๙

๑.๖ หากกระทรวงการคลังแจ้งผลการพิจารณาภายในอายุความก็ให้หน่วยงานผู้เสียหายออกคำสั่งให้เจ้าหน้าที่ผู้ละเมิดให้เกิดความเสียหายชดใช้คำสั่งใหม่ทดแทนแก่ทางราชการตามความเห็นของกระทรวงการคลังตามข้อ ๑๘ แห่งระเบียบสำนักนายกรัฐมนตรีว่าด้วยหลักเกณฑ์การปฏิบัติเกี่ยวกับความรับผิดทางละเมิดของเจ้าหน้าที่ พ.ศ. ๒๕๓๙ หรือหากกระทรวงการคลังไม่แจ้งผลการพิจารณาภายในกำหนดอายุความประกอบกับอายุความใกล้จะสิ้นสุดก็ให้หน่วยงานของรัฐส่งเรื่องให้อัยการฟ้องเรียกคำสั่งใหม่ทดแทนและบังคับคดีตามกฎหมาย หรือหากหน่วยงานของรัฐไม่ส่งเรื่องให้อัยการฟ้องและได้ออกคำสั่งให้ผู้กระทำละเมิดชดใช้คำสั่งใหม่ทดแทนโดยตรง

๑.๗ กรณีหน่วยงานของรัฐออกคำสั่งให้ผู้ทำละเมิดชดใช้คำสั่งใหม่ทดแทนตามข้อ ๑๗ หากผู้ทำละเมิดไม่ชดใช้ภายในกำหนด หน่วยงานของรัฐจะต้องออกหนังสือเตือนให้ผู้ทำละเมิดมาชดใช้คำสั่งใหม่ทดแทน ตามมาตรา ๕๗ แห่ง พ.ร.บ. วิธีปฏิบัติราชการทางปกครอง พ.ศ. ๒๕๓๙

๑.๘ กรณีทำหนังสือเตือนแล้ว ผู้ทำละเมิดไม่ชดใช้ให้หน่วยงานของรัฐภายในกำหนด ให้หน่วยงานของรัฐส่งเจ้าหน้าที่ดำเนินการสืบทรัพย์สินเพื่อยึดหรืออายัดต่อไป ตามมาตรา ๕๗ แห่ง พ.ร.บ.วิธีปฏิบัติราชการทางปกครอง พ.ศ. ๒๕๓๙ และกฎกระทรวง ฉบับที่ ๙ (พ.ศ. ๒๕๔๒)

๒. คติอาญา มีขั้นตอนการดำเนินการตามที่กำหนดไว้ในประมวลกฎหมายอาญา และประมวลกฎหมายวิธีพิจารณาความอาญา แบ่งเป็น ๔ ขั้นตอน ได้แก่

๒.๑ เมื่อทราบเหตุการณ์ต้องแจ้งหรือรายงานต่อผู้บังคับบัญชาโดยไม่ชักช้า

๒.๒ ผู้รับผิดชอบตรวจสอบหาข้อเท็จจริงในเบื้องต้นหาผู้กระทำผิด กรณีผู้กระทำผิดเป็นข้าราชการ จะต้องมีการรายงานถึงผู้บังคับบัญชาตามมติครุธรรมมนตรี

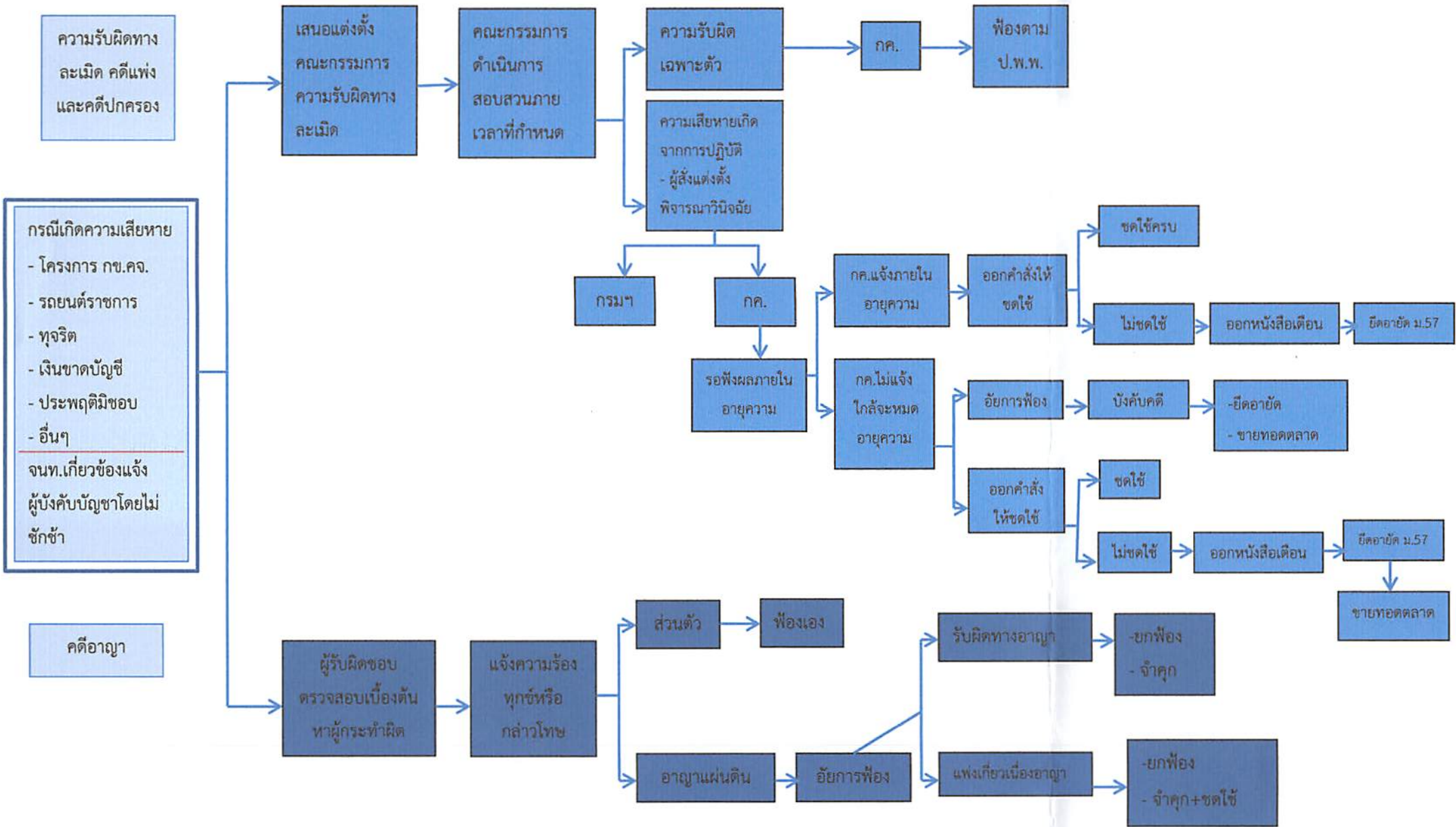
๒.๓ แจ้งความต่อพนักงานสอบสวน ในกรณีความผิดส่วนตัวมีอายุความดำเนินการภายใน ๓ เดือน

๒.๔ พนักงานสอบสวนพิจารณาส่งเรื่องให้อัยการฟ้อง สำหรับคติอาญาที่เป็นเรื่องเจ้าหน้าที่ถูกกล่าวหาว่ามีพฤติกรรมทุจริต พนักงานสอบสวนจะส่งเรื่องให้ ป.ป.ช. ดำเนินการ และหากเป็นคติอาญาที่ก่อให้เกิดความเสียหายกับทรัพย์สินของทางราชการ การฟ้องอาจเป็นคดีแพ่ง เกี่ยวเนื่องกับอาญา เพื่อให้ผู้กระทำผิดชดใช้คำสั่งใหม่ทดแทนแก่ทางราชการในคราวเดียวกัน

\*\*\*\*\*

สิ่งที่ส่งมาด้วย ๖

แนวทางการดำเนินการเกี่ยวกับความรับผิดทางละเมิดของเจ้าหน้าที่ คดีแพ่ง คดีอาญา และคดีปกครอง



ความรับผิดทางละเมิด คดีแพ่ง และคดีปกครอง

เสนอแต่งตั้งคณะกรรมการความรับผิดทางละเมิด

คณะกรรมการดำเนินการสอบสวนภายในเวลาที่กำหนด

ความรับผิดเฉพาะตัว

ความเสียหายเกิดจากการปฏิบัติ - ผู้สั่งแต่งตั้ง พิจารณาวินิจฉัย

กค.

ฟ้องตามป.พ.พ.

กรมา

กค.

รอฟังผลภายในอายุความ

กค.แจ้งภายในอายุความ

ออกคำสั่งให้ชดใช้

ชดใช้ครบ

ไม่ชดใช้

ออกหนังสือเตือน

ยึดอายุค.ม.57

กค.ไม่แจ้งใกล้จะหมดอายุความ

อัยการฟ้อง

บังคับคดี

ยึดอายุค. - ขายทอดตลาด

ออกคำสั่งให้ชดใช้

ชดใช้

ไม่ชดใช้

ออกหนังสือเตือน

ยึดอายุค.ม.57

ขายทอดตลาด

กรณีเกิดความเสียหาย - โครงการ กข.คจ. - รถยนต์ราชการ - ทูจริต - เงินขาดบัญชี - ประพฤติมิชอบ - อื่นๆ  
จนท.เกี่ยวข้องแจ้งผู้บังคับบัญชาโดยไม่มีชักช้า

คดีอาญา

ผู้รับผิดชอบตรวจสอบเบื้องต้นหาผู้กระทำผิด

แจ้งความร้องทุกข์หรือกล่าวโทษ

ส่วนตัว

ฟ้องเอง

อาญาแผ่นดิน

อัยการฟ้อง

รับผิดทางอาญา

- ยกฟ้อง - จำคุก

แพ่งเกี่ยวเนื่องอาญา

- ยกฟ้อง - จำคุก+ชดใช้