



ที่ บร ๐๐๑๙/ว ๒๖๖๐

ศาลากลางจังหวัดบุรีรัมย์

๑๑๕๙ เขากกระโดง

จังหวัดบุรีรัมย์ ๓๑๐๐๐

๑๙ มิถุนายน ๒๕๖๒

เรื่อง ตัวชี้วัดผลสำเร็จของการพัฒนาหมู่บ้านเศรษฐกิจพอเพียง ประจำปีงบประมาณ พ.ศ.๒๕๖๒

เรียน นายอำเภอทุกอำเภอ

อ้างถึง หนังสือจังหวัดบุรีรัมย์ ที่ บร ๐๐๑๙/ว ๖๙๗๒ ลงวันที่ ๑๓ พฤศจิกายน ๒๕๖๑

สิ่งที่ส่งมาด้วย ๑.คำแนะนำการดำเนินโครงการจิตอาสา พระราชทานตามแนวพระราชดำริ

จำนวน ๑ ชุด

๒.แบบรายงานการดำเนินกิจกรรมฯ

จำนวน ๑ ชุด

๓.ตัวชี้วัดผลสำเร็จของการพัฒนาหมู่บ้านเศรษฐกิจพอเพียง

จำนวน ๑ ชุด

๔.แบบรายงานผลการดำเนินงานตามตัวชี้วัดผลสำเร็จฯ

จำนวน ๑ ชุด

ตามหนังสือที่อ้างถึง จังหวัดบุรีรัมย์แจ้งให้อำเภอดำเนินการพัฒนาหมู่บ้านเศรษฐกิจพอเพียง ตามแนวทางที่กรมการพัฒนาชุมชนกำหนดและดำเนินการประเมินเพื่อตรวจสอบสภาพหมู่บ้านตามเกณฑ์ ประเมินหมู่บ้านเศรษฐกิจพอเพียงต้นแบบของกระทรวงมหาดไทย (๔ด้าน ๒๓ ตัวชี้วัด) ทั้งก่อนและหลังการพัฒนาหมู่บ้าน ความละเอียดแจ้งแล้ว นั้น

เพื่อให้การดำเนินโครงการดังกล่าว เป็นไปอย่างมีประสิทธิภาพ และบรรลุผลตามวัตถุประสงค์ ที่กำหนด สามารถวัดผลการพัฒนาที่เป็นรูปธรรม สอดคล้องกับวิสัยทัศน์ “ประเทศมีความมั่นคง มั่งคั่ง ยั่งยืน” ตลอดจนเป็นไปตามข้อสั่งการจากการประชุมสร้างความเข้าใจผ่านระบบวีดิทัศน์ทางไกล (Video Conference) จังหวัดบุรีรัมย์ให้อำเภอมอบหมายพัฒนาการอำเภอดำเนินการ ดังนี้

๑. เชิญชวนหมู่บ้านเศรษฐกิจพอเพียง ร่วมปลูกต้นรวงผึ้ง หมู่บ้านละ ๑ ต้น เนื่องด้วย ดอกรวงผึ้งมีสีเหลืองเป็นสีประจำวันพระราชสมภพของสมเด็จพระเจ้าอยู่หัว เพื่อร่วมเฉลิมพระเกียรติ เนื่องในโอกาสสมโภชกรุงรัตนโกสินทร์ ๒๕๐ ปี

๒. ส่งเสริมและสนับสนุนให้เจ้าหน้าที่พัฒนาชุมชนในระดับพื้นที่ (พัฒนากร) เป็นแกนนำในการ เชิญชวนผู้นำชุมชน และประชาชนในพื้นที่หมู่บ้านเศรษฐกิจพอเพียงจัดกิจกรรมจิตอาสา อย่างน้อยเดือนละ ๑ ครั้ง โดยร่วมกันพัฒนาคูคลอง พัฒนาสาธารณสุขประโยชน์ บริหารจัดการขยะ และพัฒนาชุมชนให้น่าอยู่ น้อมอง สอดคล้องกับภูมิสังคมของแต่ละชุมชน ในระหว่างเดือนเมษายน - พฤษภาคม ๒๕๖๒ เพื่อร่วมเฉลิมพระเกียรติ เนื่องในโอกาสสมโภชกรุงรัตนโกสินทร์ ๒๕๐ ปี และขยายผลโครงการจิตอาสา “เราทำความ ดี ด้วยหัวใจ” ทั้งนี้ขอให้ศึกษาแนวทางการดำเนินงานตามคำแนะนำการดำเนินโครงการจิตอาสา พระราชทาน ตามแนวพระราชดำริ รายละเอียดตามสิ่งที่ส่งมาด้วย ๑. และขอให้รายงานผลการดำเนินงานกิจกรรมจิตอาสาในการพัฒนาหมู่บ้านเศรษฐกิจพอเพียง ส่งให้จังหวัดบุรีรัมย์ ภายในวันที่ ๓ มิถุนายน ๒๕๖๒ รายละเอียดตามสิ่งที่ส่งมาด้วย ๒.

๓. ดำเนินงานขับเคลื่อนตามตัวชี้วัดผลสำเร็จของการพัฒนาหมู่บ้านเศรษฐกิจพอเพียง ประจำปี งบประมาณ พ.ศ.๒๕๖๒ ซึ่งกรมฯ ได้ดำเนินการปรับปรุงให้มีความสอดคล้องกับการดำเนินงานตามตัวชี้วัด และการรายงานผลการดำเนินงานเรียบร้อยแล้ว รายละเอียดตามสิ่งที่ส่งมาด้วย ๒.

๒/๔.รายงานผล...

๔. รายงานผลการดำเนินงานตามตัวชี้วัดผลสำเร็จของการพัฒนาหมู่บ้านเศรษฐกิจพอเพียง ประจำปีงบประมาณ พ.ศ.๒๕๖๒ ตามแบบรายงานที่กำหนด ทุกวันที่ ๒๒ ของเดือน โดยเริ่มรายงานผลครั้งแรก ในวันที่ ๒๒ เมษายน ๒๕๖๒ รายละเอียดตามสิ่งที่ส่งมาด้วย ๓.

๕. บันทึกผลการดำเนินงานโครงการ/กิจกรรมพัฒนาหมู่บ้านเศรษฐกิจพอเพียง ที่กำหนด ดำเนินการในไตรมาสที่ ๑-๒ ประจำปีงบประมาณ พ.ศ.๒๕๖๒ ในระบบบริหารงบประมาณและบริหาร กิจกรรม/โครงการ (BPM) ในส่วนที่เกี่ยวข้องกับอำเภอ ให้แล้วเสร็จ ภายในวันที่ ๓๐ มีนาคม ๒๕๖๒

๖. บันทึกผลการประเมินความ “อยู่เย็น เป็นสุข” หรือความสุขมวลรวมของหมู่บ้าน/ชุมชน (Gross Village Happiness : GVH) ในระบบศูนย์ข้อมูลกลางเพื่อการจัดเก็บและใช้ประโยชน์ ครั้งที่ ๒ ภายใน วันที่ ๒๐ กันยายน ๒๕๖๒

จึงเรียนมาเพื่อพิจารณาดำเนินการต่อไป

ขอแสดงความนับถือ



(นายดำรงชัย เนรมิตตกพงศ์)

รองผู้ว่าราชการจังหวัด ปฏิบัติราชการแทน

ผู้ว่าราชการจังหวัดบุรีรัมย์

สำนักงานพัฒนาชุมชนจังหวัด

กลุ่มงานส่งเสริมการพัฒนาชุมชน

โทร. ๐ ๔๔๖๖ ๖๕๑๒

โทรสาร ๐ ๔๔๖๖ ๖๕๑๓ (มท) ๓๗๑๕๖



กรมการพัฒนาชุมชน : เศรษฐกิจฐานรากมั่นคงและชุมชนพึ่งตนเองได้ ภายในปี ๒๕๖๔

พิมพ์ที่ ๐๖๑๑.๔/ว ๓๕๕๓



กระทรวงมหาดไทย
ถนนอัษฎางค์ กทม. ๑๐๒๐๐

๑๕ กรกฎาคม ๒๕๖๑

เรื่อง คำแนะนำการดำเนินโครงการจิตอาสา พระราชทานตามแนวพระราชดำริ

เรียน ผู้ว่าราชการจังหวัดทุกจังหวัด

อ้างถึง หนังสือกระทรวงมหาดไทย ส่วนที่ ๓๓๐๕.๑/ว ๓๕๕๖ ลงวันที่ ๒๔ มิถุนายน ๒๕๖๑

สิ่งที่ส่งมาด้วย คำแนะนำการดำเนินโครงการจิตอาสา จำนวน ๑ ชุด

ตามที่กระทรวงมหาดไทยได้จัดการประชุมผู้ว่าราชการจังหวัดและหัวหน้าส่วนราชการของกระทรวงมหาดไทยเพื่อบูรณาการการแก้ไขปัญหาของประชาชนและขับเคลื่อนนโยบายของรัฐบาลเชิงพื้นที่ ระหว่างวันที่ ๘ - ๙ กรกฎาคม ๒๕๖๑ ณ ห้องประชุมรอยัล จูบิลี บอลรูม อาคารชาเลนเจอร์ เมืองทองธานี อำเภอปากเกร็ด จังหวัดนนทบุรี โดยในการประชุมดังกล่าวได้มีการชี้แจงคำแนะนำการดำเนินโครงการจิตอาสา พระราชทานตามแนวพระราชดำริแก่ผู้เข้าร่วมประชุม นั้น

เพื่อให้การดำเนินโครงการจิตอาสา พระราชทานตามแนวพระราชดำริ ในส่วนภูมิภาค เป็นไปด้วยความถูกต้องและเรียบร้อย กระทรวงมหาดไทยจึงจัดส่งคำแนะนำการดำเนินโครงการจิตอาสา พระราชทานตามแนวพระราชดำริดังกล่าว มาเพื่อเป็นแนวทางการปฏิบัติในพื้นที่ รายละเอียดปรากฏตามสิ่งที่ส่งมาด้วย

จึงเรียนมาเพื่อพิจารณาดำเนินการและแจ้งส่วนราชการในพื้นที่ดำเนินการด้วย

ขอแสดงความนับถือ

(นายฉัตรชัย พรหมเลิศ)
ปลัดกระทรวงมหาดไทย

สำนักงานปลัดกระทรวง
สำนักนโยบายและแผน
กลุ่มงานประสานการพัฒนามาพื้นที่ตามพระราชดำริ
โทร./โทรสาร ๐ ๒๒๒๖ ๖๐๒๕

คำแนะนำการดำเนินโครงการจิตอาสา พระราชทานตามแนวพระราชดำริ



๑. ความเป็นมา

สมเด็จพระเจ้าอยู่หัวทรงพระกรุณาโปรดเกล้าฯ ให้จัดตั้งโครงการจิตอาสาพระราชทานขึ้น เพื่อเป็นการรวมความสมัครสมานสามัคคีของคนไทยทุกคนในการทำกิจกรรมสาธารณประโยชน์เพื่อพัฒนาพื้นที่ในชุมชนต่างๆ ให้มีความเจริญ เพื่อให้เกิดประโยชน์ต่อชุมชนอย่างถาวร โดยมีศูนย์อำนวยการใหญ่โครงการจิตอาสาพระราชทานตามแนวพระราชดำริ (ศอญ.) เป็นผู้ควบคุม กำกับ ดูแล และให้ผู้ว่าราชการจังหวัดในแต่ละจังหวัด เป็นผู้ให้การสนับสนุน และรวมการปฏิบัติของทุกภาคส่วนในกิจกรรมจิตอาสาพระราชทานให้เป็นไปด้วยความเรียบร้อยตามพระราโชบายและวัตถุประสงค์ของกิจกรรม ทั้งนี้ หน่วยทหารในพื้นที่นั้นๆ จะเป็นผู้รับผิดชอบในการระดมสรรพกำลังประชาชนจิตอาสาสมัครร่วมการปฏิบัติกับกำลังพลจิตอาสาของหน่วยราชการทหาร และหน่วยราชการต่างๆ การดำเนินการกิจกรรมจิตอาสาพระราชทานทุกหน่วยงาน สามารถริเริ่มกิจกรรมได้เอง แต่ต้องแจ้งการดำเนินกิจกรรมให้ผู้รับผิดชอบทราบเพื่อเตรียมการให้การสนับสนุนตามความจำเป็นและตามความเหมาะสม

ศูนย์อำนวยการใหญ่โครงการจิตอาสา พระราชทานตามแนวพระราชดำริ (ศอญ.) ประกอบด้วย คณะกรรมการ 2 ชุด ได้แก่

1) คณะกรรมการโครงการจิตอาสา พระราชทานตามแนวพระราชดำริ แต่งตั้งขึ้นตามคำสั่งหน่วยราชการ ในพระองค์ ๙๐๔ ที่ ๔๔/๒๕๖๐ ลงวันที่ ๒๔ กรกฎาคม ๒๕๖๐ และ

2) คณะกรรมการผู้ประสานงานโครงการจิตอาสา พระราชทานตามแนวพระราชดำริ แต่งตั้งขึ้นตามคำสั่งสำนักนายกรัฐมนตรีที่ ๓๓๘/๒๕๖๐ ลงวันที่ ๓๐ พฤศจิกายน ๒๕๖๐ มีปลัดกระทรวงมหาดไทยเป็นประธานกรรมการ ปลัดกรุงเทพมหานคร เป็นรองประธานกรรมการ ผู้บัญชาการเหล่าทัพ และหน่วยงานภาครัฐที่เกี่ยวข้อง เป็นกรรมการ มีหน้าที่สนับสนุนและประสานการทำงานกับส่วนราชการในพระองค์ หน่วยงานที่เกี่ยวข้องในการจัดทำยุทธศาสตร์และการนำแนวพระราชดำริโครงการจิตอาสาพระราชทานไปสู่การปฏิบัติให้เกิดผลเป็นรูปธรรมตามพระราโชบายและสมพระเกียรติ

สำหรับในส่วนภูมิภาค ตามร่างคู่มือแนวทางการดำเนินงานโครงการจิตอาสา พระราชทานตามแนวพระราชดำริ ได้กำหนดให้ผู้ว่าราชการจังหวัดทำหน้าที่ผู้อำนวยการศูนย์อำนวยการใหญ่โครงการจิตอาสาพระราชทานตามแนวพระราชดำริจังหวัด (ศอญ. จังหวัด) และนายอำเภอทำหน้าที่ผู้อำนวยการศูนย์อำนวยการภาคสนามโครงการจิตอาสา พระราชทานตามแนวพระราชดำริอำเภอ (ศอส.อำเภอ)

๒. ประเภทของกิจกรรมจิตอาสาพระราชทาน

กิจกรรมจิตอาสาพระราชทานแบ่งเป็นสามประเภท คือ จิตอาสาพัฒนา จิตอาสาภัยพิบัติ และจิตอาสาเฉพาะกิจ มีรายละเอียดในการปฏิบัติกิจกรรม ดังนี้

1) จิตอาสาพัฒนา ได้แก่ กิจกรรมจิตอาสาพระราชทานที่มีวัตถุประสงค์เพื่อพัฒนาท้องถิ่นของแต่ละชุมชนให้มีคุณภาพชีวิตและความเป็นอยู่ที่ดีขึ้น ไม่ว่าจะเป็น กิจกรรมบำเพ็ญสาธารณประโยชน์ การอนุรักษ์ธรรมชาติและสิ่งแวดล้อม การอำนวยความสะดวก และความปลอดภัยในการดำรงชีวิตประจำวัน การประกอบอาชีพ รวมทั้งการสาธารณสุข เป็นต้น

2) จิตอาสาภัยพิบัติ ได้แก่ กิจกรรมจิตอาสาพระราชทานที่มีวัตถุประสงค์เพื่อเฝ้าตรวจและเตรียมการรองรับภัยพิบัติ ทั้งที่เกิดจากธรรมชาติ และที่เกิดจากสาเหตุอื่นๆ ที่ส่งผลกระทบต่อประชาชนในพื้นที่โดยรวม และการเข้าช่วยเหลือบรรเทาความเดือดร้อนของประชาชนจากภัยพิบัติดังกล่าว เช่น อุทกภัย วาตภัย อัคคีภัย เป็นต้น

๓) จิตอาสาเฉพาะกิจ ได้แก่ กิจกรรมจิตอาสาพระราชทานที่มีวัตถุประสงค์ให้ปฏิบัติในงานพระราชพิธี หรือการรับเสด็จในโอกาสต่างๆ เป็นการใช้จ่ายกำลังพลจิตอาสาปฏิบัติหน้าที่ร่วมกับส่วนราชการที่เกี่ยวข้อง ในการช่วยเหลือหรืออำนวยความสะดวกแก่ประชาชนที่มาร่วมงาน รวมทั้งการเตรียมการ การเตรียมสถานที่ และการฟื้นฟูสถานที่ภายหลังการปฏิบัติในพระราชพิธี และการเสด็จนั้นๆ ให้เป็นไปด้วยความเรียบร้อย

๓. การกิจจิตอาสา

กระทรวงมหาดไทยได้หนังสือ ส่วนที่ ๓๓๓๓ ลงวันที่ ๒๒ พฤศจิกายน ๒๕๖๐ แจ้งการดำเนินโครงการจิตอาสา “เราทำความ ดี ด้วยหัวใจ” โดยให้ผู้ว่าราชการจังหวัดแจ้งนายอำเภอทุกอำเภอ ในฐานะเป็นหัวหน้าจิตอาสาฯ ระดับอำเภอ เป็นผู้ร่วมพลังจิตอาสา “เราทำความ ดี ด้วยหัวใจ” ในพื้นที่ ดำเนินการใน ๒ การกิจหลัก คือ

๑) การกิจในการรับเสด็จสมเด็จพระเจ้าอยู่หัวและพระบรมวงศานุวงศ์ทุกพระองค์ เมื่อเสด็จพระราชดำเนิน ไปยังจังหวัดต่างๆ โดยให้ข้าราชการ ทหาร ตำรวจ แพทย์ ที่สมัครเป็นจิตอาสา แต่งกายเครื่องแบบจิตอาสา มารับเสด็จฯ ร่วมกับประชาชนจิตอาสาฯ

๒) การกิจด้านการพัฒนาตามความเหมาะสมของพื้นที่ โดยหน่วยงานราชการเป็นแกนนำในการจัด กิจกรรมให้จิตอาสาได้ปฏิบัติงานในการพัฒนาพื้นที่อย่างต่อเนื่อง กิจกรรมที่จัดขึ้นต้องเป็นกิจกรรมที่เกิด ประโยชน์ต่อส่วนรวม และสอดคล้องกับความต้องการของประชาชนในพื้นที่ อาทิ การช่วยเหลือผู้ประสบภัย การซ่อมบำรุงถนน การแก้ไขปัญหาขยะมูลฝอย การปลูกป่า การขุดลอกคูคลอง การดูแลรักษาความสะอาด สถานที่สาธารณะ เป็นต้น

๔. ข้อพึงปฏิบัติของกำลังพลจิตอาสา

๔.๑ กำลังพลจิตอาสาพระราชทาน เป็นบุคคลที่สมเด็จพระเจ้าอยู่หัวพระราชทานให้มาปฏิบัติหน้าที่ ด้วยความเสียสละ เพื่อบำเพ็ญสาธารณประโยชน์เพื่อส่วนรวมตามวัตถุประสงค์ ไม่ประพฤติปฏิบัติไปในทางที่ อาจเกิดความเสื่อมเสียต่อภาพลักษณ์และอาจจะมีข้อครหาได้ เช่น การเรียกรับเงินโดยอ้างกิจกรรมจิตอาสา การเรียกร้องและแสวงหาผลประโยชน์ส่วนตน หรือเพื่อบุคคลบางกลุ่ม ตลอดจนไม่ยุ่งเกี่ยวกับกิจกรรมทาง การเมือง

๔.๒ เครื่องแบบของกำลังพลจิตอาสาพระราชทาน ประกอบด้วย หมวกและผ้าพันคอจิตอาสาพระราชทาน และบัตรประจำตัวกำลังพลจิตอาสา ซึ่งควรนำติดตัวมาด้วยทุกครั้งในการร่วมกิจกรรม

๔.๓ ไม่ควรนำกำลังพลจิตอาสา ไปปฏิบัติภารกิจในกิจกรรมอื่นนอกเหนือจากประเภทของกิจกรรมจิต อาสาสามประเภทข้างต้น

๔.๔ สมาชิกกำลังพลจิตอาสาพระราชทาน ต้องช่วยกันตรวจสอบ แนะนำ และคัดค้านการปฏิบัติของ เพื่อนสมาชิกกำลังพลจิตอาสาตามข้อพึงปฏิบัติที่ได้กล่าวไปแล้ว

๕. กิจกรรม

เพื่อให้การดำเนินโครงการจิตอาสา พระราชทานตามแนวพระราชดำริ ในระยะต่อไป เป็นไปด้วยความเรียบร้อย และสอดคล้องกับแนวทางที่ ศอญ. กำหนด จึงแนะนำให้จังหวัดดำเนินการ ดังนี้

๕.๑ ป้ายกิจกรรมจิตอาสาพระราชทาน ในโครงการจิตอาสา พระราชทานตามแนวพระราชดำริ “เราทำความ ดี ด้วยหัวใจ”

กรณีจัดกิจกรรมจิตอาสา พระราชทานตามแนวพระราชดำริ “เราทำความ ดี ด้วยหัวใจ” และนำ ประชาชนจิตอาสาซึ่งแต่งกายด้วยเครื่องแบบจิตอาสา (สวมหมวก ผ้าพันคอจิตอาสาพระราชทาน และบัตรประจำตัว กำลังพลจิตอาสา) เข้าร่วมกิจกรรม ให้ใช้ป้ายกิจกรรมจิตอาสาพระราชทาน ในโครงการจิตอาสา พระราชทานตาม แนวพระราชดำริ “เราทำความ ดี ด้วยหัวใจ” เท่านั้น ซึ่งผู้ว่าราชการจังหวัดและปลัดกรุงเทพมหานคร ได้กระทำ พิธีรับพระราชทานไปแล้ว เมื่อวันที่ ๒๕ พฤษภาคม ๒๕๖๑ โดยป้ายกิจกรรมจิตอาสาพระราชทานฯ สามารถ พิมพ์ชื่อโครงการ อำเภอ จังหวัด ลงบนป้ายกิจกรรมตามรูปแบบที่กำหนด

ทั้งนี้ การจัดทำป้ายเพื่อให้สีที่พิมพ์ตรงกับต้นฉบับ ให้ตั้งค่าสีของไฟล์ภาพจาก RGB เป็น CMYK แล้วเปรียบเทียบกับสีของป้ายกิจกรรมจิตอาสาพระราชทานที่จังหวัดได้รับ

๕.๒ กิจกรรมจิตอาสา-รณรงค์-ปลูก-ขยายพันธุ์-ต้นรวงผึ้ง

ในปี ๒๕๖๑ จัดกิจกรรมจิตอาสา รณรงค์ ปลูก-ขยายพันธุ์ ต้นรวงผึ้ง โดยมุ่งเน้นการปลูกเสริมหรือปลูกแซมในพื้นที่ศูนย์ราชการ/ศาลากลางจังหวัด สถานที่ราชการ ถนนสายหลัก สวนสาธารณะ อย่างเก็บน้ำหรือที่สาธารณะอื่นๆ ที่เหมาะสม รวมทั้งให้มีการดูแลและบำรุงรักษาต้นรวงผึ้งที่มีอยู่แล้ว หรือปลูกไปแล้วก่อนหน้านี้ ให้เจริญเติบโตอย่างเต็มที่

สำหรับในปี ๒๕๖๒ จัดเตรียมพื้นที่ปลูกให้มีความครอบคลุมมากยิ่งขึ้น โดยกำหนดพื้นที่เป้าหมายหลักอย่างน้อยอำเภอละ ๑ แห่ง และกำหนดแผนการเพาะขยายพันธุ์และการปลูกต้นรวงผึ้ง โดยพิจารณาให้จิตอาสาเข้ามามีส่วนร่วมตั้งแต่การเพาะ/ขยายพันธุ์ การเตรียมกล้าไม้ และร่วมปลูกในพื้นที่เป้าหมายที่กำหนดไว้ และขยายไปสู่ชุมชนหรือบ้านเรือนประชาชนต่อไป

๕.๓ กิจกรรมจิตอาสา ประกวดจัดสวนสาธารณะ

การจัดกิจกรรมจิตอาสา ประกวดจัดสวนสาธารณะ ในเบื้องต้นให้มุ่งเน้นการรณรงค์ให้ประชาชนจิตอาสา เข้ามามีส่วนร่วมในการดูแลรักษาสวนสาธารณะที่มีอยู่แล้วในจังหวัด/อำเภอ การปลูกต้นไม้หรือไม้ดอกไม้ประดับในพื้นที่สาธารณะหรือพื้นที่ส่วนรวมในหมู่บ้าน/ชุมชน โดยเน้นความร่วมมือระหว่างส่วนราชการ ภาคเอกชน และภาคประชาชน และให้ดำเนินการอย่างต่อเนื่องตลอดทั้งปี โดยรูปแบบการจัดสวน/พันธุ์ไม้ที่ปลูก ให้ยึดหลักความเหมาะสมกับสภาพพื้นที่ ในกรณี ให้จังหวัดบูรณาการส่วนราชการที่เกี่ยวข้อง ร่วมกับประชาชนจิตอาสา ดำเนินการ ดังนี้

๑) สำรวจสวนสาธารณะ/สถานที่พักผ่อนหย่อนใจ/พื้นที่สีเขียว สวนเกาะกลางถนน รวมถึงสิ่งก่อสร้างที่เป็นสัญลักษณ์ของจังหวัด/อำเภอในพื้นที่เพื่อเตรียมความพร้อมสำหรับการทำกิจกรรม โดยให้มีการบันทึกภาพถ่าย วันเวลา สถานที่ที่สำรวจก่อนการดำเนินการ

๒) จัดทำแผนงาน/ปฏิทินกิจกรรมการปรับปรุงภูมิทัศน์ของสวนสาธารณะ/สถานที่พักผ่อนหย่อนใจ/พื้นที่สีเขียว สวนเกาะกลางถนน หรือสิ่งก่อสร้างที่เป็นสัญลักษณ์ของจังหวัด/อำเภอในพื้นที่ที่ได้ดำเนินการสำรวจแล้ว โดยเริ่มดำเนินการอย่างต่อเนื่องตั้งแต่บัดนี้เป็นต้นไป ซึ่งอาจกำหนดวันในการจัดกิจกรรมตามความเหมาะสมของจังหวัด เช่น วันสำคัญของจังหวัด วันหยุดนักขัตฤกษ์ เป็นต้น

๓) รณรงค์ให้ประชาชนจิตอาสา มีส่วนร่วมในการปรับปรุงภูมิทัศน์ ซ่อมแซม ดูแลสิ่งอำนวยความสะดวก การปลูกต้นไม้ในสวนสาธารณะ/สถานที่พักผ่อนหย่อนใจ/พื้นที่สีเขียว สวนเกาะกลางถนน หรือสิ่งก่อสร้างที่เป็นสัญลักษณ์ของจังหวัด/อำเภอในพื้นที่ โดยเชิญชวนให้ส่วนราชการ องค์กรปกครองส่วนท้องถิ่น และภาคเอกชนเข้าร่วมและสนับสนุนกิจกรรม

๔) ประชาชนจิตอาสา ดำเนินการตามแผนงาน/ปฏิทินกิจกรรมที่กำหนดไว้ โดยให้มีการบันทึกภาพถ่าย วันเวลา สถานที่ที่ดำเนินการทั้งในระหว่างการดำเนินการและหลังการดำเนินการ เสร็จสิ้นแต่ละครั้ง

๕.๔ กิจกรรมจิตอาสา กัญชาบิถี ระดับตำบล

กระทรวงมหาดไทยได้มีหนังสือ ค่วนที่สุด ที่ มท ๐๖๐๘/ว ๓๒๐๘ ลงวันที่ ๑๕ มิถุนายน ๒๕๖๑ แจ้งชักชวนการดำเนินการเกี่ยวกับโครงการจิตอาสา ในการปฏิบัติงานป้องกัน แก้ไขปัญหาอุทกภัย วาตภัย น้ำป่าไหลหลาก น้ำท่วมฉับพลัน และดินถล่ม โดยให้จังหวัดในฐานะ ศูนย์จังหวัด เตรียมความพร้อมปฏิบัติงานสนับสนุนช่วยเหลือป้องกันและแก้ไขปัญหาภัยพิบัติในพื้นที่ โดยเฉพาะอุทกภัย วาตภัย น้ำป่าไหลหลาก น้ำท่วมฉับพลัน และดินถล่ม ทั้งก่อนเกิดสาธารณภัย ระหว่างเกิดสาธารณภัย และหลังเกิดสาธารณภัยในพื้นที่รับผิดชอบ โดยประสานการปฏิบัติงานร่วมกับทหาร ตำรวจ หน่วยงานภาครัฐ เอกชน องค์กรสาธารณกุศล และเชิญชวนประชาชนจิตอาสา บูรณาการการทำงานร่วมกันอย่างเป็นระบบ และมีเอกภาพใน ๓ ด้าน ประกอบด้วย ด้านบุคลากร ด้านเครื่องมืออุปกรณ์ และขั้นตอนการประสานการปฏิบัติงานร่วมกัน ดังนี้

๑) ก่อนเกิดสาธารณภัย

๑.๑) เตรียมความพร้อมเครื่องมือ วัสดุ อุปกรณ์ เครื่องจักรกล ยานพาหนะ และเจ้าหน้าที่ให้พร้อม สำหรับการสนับสนุนการดำเนินการ ในการปฏิบัติงานป้องกัน บรรเทาและแก้ไขปัญหาคัดลอกภัย วาดภัย น้ำป่า ไทลทลาก น้ำท่วมฉับพลัน และดินถล่ม อย่างเต็มกำลังความสามารถ

๑.๒) ดำเนินการป้องกัน ลดผลกระทบ หรือความเสี่ยงเชิงพื้นที่ที่อาจเกิดขึ้นโดยเฝ้าระวังแจ้งเตือน แนะนำการปฏิบัติตน การสำรวจตรวจสอบพื้นที่เสี่ยงภัย การกำจัดสิ่งกีดขวางทางน้ำ การขุดลอกคูคลอง/ ท่อระบายน้ำ กำจัดผักตบชวา เพื่อเพิ่มประสิทธิภาพการระบายน้ำของพื้นที่

๒) ระหว่างเกิดสาธารณภัย

๒.๑) จัดกำลังพร้อมจิตอาสาพระราชทาน ออกปฏิบัติงานบรรเทาและช่วยเหลือผู้ประสบภัยในพื้นที่ เช่น การอพยพผู้ประสบภัย ทรัพย์สินสิ่งของ การร่วมออกแจกจ่ายน้ำดื่มและอาหารปรุงสุก การดูแลช่วยเหลือ รักษาพยาบาล และเยี่ยมปลอบขวัญผู้ประสบภัยในช่วงเกิดสถานการณ์

๒.๒) สำรวจความเสียหายที่เกิดขึ้นและความต้องการของผู้ประสบภัย จัดทำบัญชีรายชื่อผู้ประสบภัย และทรัพย์สินที่เสียหายไว้เป็นหลักฐานในการดำเนินการสงเคราะห์และฟื้นฟู

๓) หลังเกิดสาธารณภัย

ดำเนินการช่วยเหลือผู้ประสบภัย โดยร่วมออกปฏิบัติงานเยี่ยมเยียนและสงเคราะห์ผู้ประสบภัย การแจกจ่ายสิ่งของยังชีพ เครื่องอุปโภคบริโภค ถ้างทำความสะอาดบ้านเรือนและสาธารณสถาน การซ่อม ปรับปรุง หรือสร้างที่พักอาศัยชั่วคราว ร่วมดูแลสุขภาพอนามัย กลุ่มเปราะบาง รวมทั้งร่วมสำรวจความเสียหาย เพื่อบูรณะซ่อมแซมให้กลับสู่ภาวะปกติ

๕๕ กิจกรรมจิตอาสา “เราทำความ ดี ด้วยหัวใจ” เนื่องในวันเฉลิมพระชนมพรรษาสมเด็จพระเจ้าอยู่หัว ๖๖ พรรษา ๒๘ กรกฎาคม ๒๕๖๑

กระทรวงมหาดไทยกำหนดจัดกิจกรรมจิตอาสา “เราทำความ ดี ด้วยหัวใจ” ในส่วนภูมิภาค ในช่วงวันเฉลิมพระชนมพรรษาสมเด็จพระเจ้าอยู่หัว ๖๖ พรรษา ๒๘ กรกฎาคม ๒๕๖๑ ระหว่างวันที่ ๒๒-๒๘ กรกฎาคม ๒๕๖๑ โดยให้จังหวัดจัดกิจกรรมจิตอาสา ในช่วงวันที่ ๒๒-๒๘ กรกฎาคม ๒๕๖๑ ครอบคลุมในพื้นที่ อำเภอต่างๆ โดยให้มีกิจกรรมจิตอาสา ระดับจังหวัดในวันใดวันหนึ่งอย่างน้อย ๑ วันในช่วงดังกล่าว

ทั้งนี้ ในการจัดกิจกรรมจิตอาสา ระดับจังหวัดที่มีผู้เข้าร่วมกิจกรรมจำนวนมาก ให้จังหวัด ดำเนินการตามพิธีการและขั้นตอนการจัดกิจกรรมจิตอาสา ต้นแบบในภูมิภาคในพื้นที่ ๔ จังหวัด คือ เชียงใหม่ สกลนคร อุบลราชธานี และอุดรธานี ที่ สอญ. ได้กำหนดไว้ก่อนหน้านี้

๕๖ ระบบการรายงานผลการปฏิบัติงานจิตอาสา

- ปัจจุบัน สอญ. ได้ดำเนินการสรุปรายงานกิจกรรมจิตอาสา ทั่วประเทศเป็นประจำทุกวัน

- กระทรวงมหาดไทยโดยกรมการปกครองอยู่ระหว่างการดำเนินการจัดทำระบบรายงานผลการดำเนินงานกิจกรรมจิตอาสา ผ่านระบบรายงานแบบ real time ที่สามารถดัดแปลงภาพกิจกรรม ประมวลผล และรายงาน ภาพรวมทั้งประเทศให้ สอญ. ทราบเป็นประจำทุกวันได้

- ในช่วงระหว่างการพัฒนากระบวนการรายงานแบบใหม่ดังกล่าว ให้จังหวัด/อำเภอ ดำเนินการรายงาน การดำเนินกิจกรรมจิตอาสา ดังนี้

๑) ให้รายงานผลผ่านระบบรายงานทาง line ที่กรมการปกครอง ได้กำหนดไว้เดิม (ทาง line จิตอาสา กรมการปกครอง) จนกว่าระบบรายงานแบบ real time ที่เป็นทางการจะเสร็จสมบูรณ์และแจ้งให้ ใจได้ทั่วประเทศ ทั้งนี้ สอญ. จะนำรายงานที่จังหวัด/อำเภอรายงานไปสรุปเป็นภาพรวมทั้งประเทศเป็นประจำทุกวัน

๒) ให้จังหวัด/อำเภอ กำชับเจ้าหน้าที่ผู้รับผิดชอบการรายงานผลการปฏิบัติงานจิตอาสาทาง line จิตอาสา กรมการปกครอง (ที่รายงานอยู่เดิม ซึ่งมีปลัดจังหวัด จำจังหวัดและนายอำเภออยู่ในกลุ่ม line) พิจารณาคัดกรองภาพกิจกรรม ก่อนทำ ขณะทำ หลังทำ และภาพรวมต่าง ๆ ของกิจกรรมจิตอาสาที่มีความเหมาะสม ก่อนรายงานเข้ามาในระบบ line จิตอาสา กรมการปกครอง

ทั้งนี้ ให้จังหวัดรายงานผลการจัดกิจกรรมจิตอาสาฯ ที่มีการดำเนินการตลอดทั้งเดือน กรกฎาคม ๒๕๖๑ ตามแนวทางที่กำหนดอย่างต่อเนื่อง โดยเฉพาะอย่างยิ่งในช่วงสัปดาห์การจัดกิจกรรมจิตอาสาฯ เนื่องในวันเฉลิมพระชนมพรรษาสมเด็จพระเจ้าอยู่หัว ๖๖ พรรษา ๒๘ กรกฎาคม ๒๕๖๑ ระหว่างวันที่ ๒๒-๒๘ กรกฎาคม ๒๕๖๑ เพื่อให้สามารถประมวลผลการจัดกิจกรรมของจังหวัดเป็นภาพรวมของประเทศและสรุปรายงานให้ ศอญ. ทราบในแต่ละวันได้

๖. ข้อสังเกตเพิ่มเติมจาก ศอญ.

กระทรวงมหาดไทยได้หารือร่วมกับ ศอญ. ถึงแนวทางการปฏิบัติที่ถูกต้องในการดำเนินกิจกรรมจิตอาสาฯ โดยมีข้อสังเกตในการปฏิบัติและข้อห้ามเพิ่มเติมใน ๓ ประเด็น ดังนี้

๖.๑ การใช้ป้ายกิจกรรมจิตอาสาพระราชทานฯ

ข้อพึงปฏิบัติ

การใช้ป้ายกิจกรรมจิตอาสาฯ ที่มีสีตรงกับคันฉับ

ข้อห้าม

๑) ห้ามเติมข้อความ หรือภาพอื่นใด นอกเหนือจากที่กำหนดไว้ในป้ายกิจกรรมจิตอาสาพระราชทาน คันฉับ เช่น ชื่อองค์กรปกครองส่วนท้องถิ่น ยกเว้น ชื่อโครงการ อำเภอ จังหวัด ซึ่งสามารถติดสติ๊กเกอร์ได้ เพื่อไม่ต้องทำป้ายทุกครั้งจัดกิจกรรม

๒) ห้ามนำป้ายกิจกรรมจิตอาสาฯ ไปใช้ในกิจกรรมที่ไม่เกี่ยวข้องกับงานจิตอาสา

๓) กรณีแต่งกายชุดจิตอาสาและทำกิจกรรมจิตอาสาฯ ห้ามใช้ป้ายอื่น (กระทรวงมหาดไทยได้มีหนังสือแจ้งกรมในสังกัดและจังหวัดแล้ว เมื่อวันที่ ๒๕ มิถุนายน ๒๕๖๑)

๖.๒ การแต่งกาย

ข้อพึงปฏิบัติ

๑) แต่งเครื่องแบบจิตอาสาฯ อย่างครบถ้วน ได้แก่ หมวก และผ้าพันคอจิตอาสาพระราชทานและบัตรประจำตัวกำลังพลจิตอาสา

๒) การผูกผ้าพันคอจิตอาสาพระราชทาน ให้ผูกให้มีลักษณะพวงหางกระรอก (เหมือนการผูกผ้าพันคอของทหารพราน)

๓) ตลอดเดือนกรกฎาคม แต่งชุดจิตอาสาฯ ขอให้ใส่เสื้อสีเหลือง งดสีดำ

ข้อห้าม

๑) กรณีแต่งกายเครื่องแบบข้าราชการ หรือเครื่องแบบองค์กร/มูลนิธิ/อปพร. หรืออื่นๆ ห้ามสวมหมวกและผ้าพันคอจิตอาสาพระราชทานด้วย

๒) ห้ามใช้เสื้อที่มีชื่อองค์กร/หน่วยงาน/บริษัท ห้างร้าน หรือชื่อบุคคล ในลักษณะโฆษณาประชาสัมพันธ์ทางการเมืองหรือประโยชน์อื่นใด แล้วสวมหมวกและผ้าพันคอจิตอาสาพระราชทาน

๓) ห้ามแต่งกายเครื่องแบบจิตอาสาไปร่วมงานต่างๆ ที่ไม่เกี่ยวข้องกับกิจกรรมจิตอาสาฯ (เมื่อเสร็จสิ้นกิจกรรมจิตอาสาฯ แล้ว ให้ถอดเครื่องแบบ)

๔) ห้ามแต่งกายเครื่องแบบจิตอาสาไปในสถานที่อโคจร หรือทำกิจกรรมอื่นที่ไม่เหมาะสม เช่น เรี่ยไรเงิน กินเหล้า เล่นการพนัน เป็นต้น

๖.๓ การทำกิจกรรมจิตอาสา

ข้อพึงปฏิบัติ

- ๑) เป็นกิจกรรมสาธารณประโยชน์เพื่อพัฒนาพื้นที่ให้มีความเจริญและเกิดประโยชน์ต่อชุมชน
 - ๒) เป็นกิจกรรมที่เกิดจากการมีส่วนร่วมของภาคส่วนต่างๆ ทั้งภาครัฐราชการ ภาคเอกชน และภาคประชาชน
 - ๓) กรณีกิจกรรมที่เป็นงานตามภารกิจปกติ (function) เช่น การทำความสะอาดสถานที่ทำงาน ไม่ควรรายงาน ว่าเป็นกิจกรรมจิตอาสา
 - ๔) เป็นการดำเนินกิจกรรมที่จังหวัดหรืออำเภอให้การสนับสนุนและรวมการปฏิบัติ เนื่องจากผู้ว่าราชการจังหวัดอยู่ในฐานะที่เป็น ผอ.ศอญ.จังหวัด และนายอำเภอเป็น ผอ.ศอส.อำเภอ
 - ๕) กรณีกิจกรรมจิตอาสา ขนาดเล็กไม่จำเป็นต้องมีพิธีการ แต่ถ้าหากให้มีพิธีการ ก่อนเริ่มปฏิบัติงาน ต้องกระทำอย่างถูกต้อง โดยยึดแนวทาง การจัดกิจกรรมจิตอาสา ต้นแบบในภูมิภาค ในพื้นที่ ๔ จังหวัด คือ สกลนคร เชียงใหม่ อุตรธานี และอุบลราชธานี
 - ๖) กิจกรรมจิตอาสา จะต้องใช้ความระมัดระวัง และคำนึงถึงความปลอดภัยเป็นสำคัญ
- ข้อห้าม
- ห้ามถ่ายภาพไม่เหมาะสมขณะทำกิจกรรมจิตอาสา เช่น ถ่ายภาพตัวเอง (Selfie) หรือ นั่งเล่นในขณะที่ปฏิบัติงาน รวมทั้งการโพสต์ทำภาพที่ไม่เหมาะสม

กลุ่มงานประสานการพัฒนาพื้นที่ตามพระราชดำริ
สำนักนโยบายแผน สป.

คำแนะนำจิตอาสา

เป้าหมาย และวัตถุประสงค์ของโครงการจิตอาสาพระราชทาน

สมเด็จพระเจ้าอยู่หัวทรงพระกรุณาโปรดเกล้าฯ ให้จัดตั้งโครงการจิตอาสาพระราชทานขึ้น เพื่อเป็นการรวมความสมัครสมานสามัคคีของคนไทยทุกคนในการทำกิจกรรมสาธารณประโยชน์เพื่อพัฒนาพื้นที่ในชุมชนต่างๆ ให้มีความเจริญ เพื่อให้เกิดประโยชน์ต่อชุมชนอย่างถาวร โดยมีศูนย์อำนวยการใหญ่โครงการจิตอาสาพระราชทานตามแนวพระราชดำริ (ศอญ.) เป็นผู้ควบคุม กำกับ ดูแล และให้ผู้ว่าราชการจังหวัดในแต่ละจังหวัดเป็นผู้ให้การสนับสนุน และรวมการปฏิบัติของทุกภาคส่วนในกิจกรรมจิตอาสาพระราชทานให้เป็นไปด้วยความเรียบร้อยตามพระราโชบายและวัตถุประสงค์ของกิจกรรม ทั้งนี้ หน่วยทหารในพื้นที่นั้นๆ จะเป็นผู้รับผิดชอบในการระดมสรรพกำลังประชาชนจิตอาสาสมัครร่วมการปฏิบัติกับกำลังพลจิตอาสาของหน่วยราชการทหาร และหน่วยราชการต่างๆ การดำเนินการกิจกรรมจิตอาสาพระราชทานทุกหน่วยงาน สามารถริเริ่มกิจกรรมได้เอง แต่ต้องแจ้งการดำเนินกิจกรรมให้ผู้รับผิดชอบทราบเพื่อเตรียมการให้การสนับสนุนตามความจำเป็น และตามความเหมาะสม

ประเภทของกิจกรรมจิตอาสาพระราชทาน

กิจกรรมจิตอาสาพระราชทานแบ่งเป็นสามประเภท คือ จิตอาสาพัฒนา จิตอาสาภัยพิบัติ และจิตอาสาเฉพาะกิจ มีรายละเอียดในการปฏิบัติกิจกรรม ดังนี้

๑. จิตอาสาพัฒนา ได้แก่ กิจกรรมจิตอาสาพระราชทานที่มีวัตถุประสงค์เพื่อพัฒนาท้องถิ่นของแต่ละชุมชน ให้มีคุณภาพชีวิตและความเป็นอยู่ที่ดีขึ้น ไม่ว่าจะเป็น กิจกรรมบำเพ็ญสาธารณประโยชน์ การอนุรักษ์ธรรมชาติ และสิ่งแวดล้อม การอำนวยความสะดวก และความปลอดภัยในการดำรงชีวิตประจำวัน การประกอบอาชีพ รวมทั้งการสาธารณสุข ฯลฯ

๒. จิตอาสาภัยพิบัติ ได้แก่ กิจกรรมจิตอาสาพระราชทานที่มีวัตถุประสงค์เพื่อเฝ้าตรวจ และเตรียมการรองรับภัยพิบัติ ทั้งที่เกิดจากธรรมชาติ และที่เกิดจากสาเหตุอื่นๆ ที่ส่งผลกระทบต่อประชาชนในพื้นที่โดยรวม และการเข้าช่วยเหลือบรรเทาความเดือดร้อนของประชาชนจากภัยพิบัติดังกล่าว เช่น อุทกภัย วาตภัย อัคคีภัย เป็นต้น

๓. จิตอาสาเฉพาะกิจ ได้แก่ กิจกรรมจิตอาสาพระราชทานที่มีวัตถุประสงค์ให้ปฏิบัติในงานพระราชพิธี หรือการรับเสด็จในโอกาสต่างๆ เป็นการใช้กำลังพลจิตอาสาปฏิบัติหน้าที่ร่วมกับส่วนราชการที่เกี่ยวข้อง ในการช่วยเหลือหรืออำนวยความสะดวกแก่ประชาชนที่มาร่วมงาน รวมทั้งการเตรียมการ การเตรียมสถานที่ และการฟื้นฟูสถานที่ภายหลังการปฏิบัติในพระราชพิธี และการเสด็จนั้นๆ ให้เป็นไปด้วยความเรียบร้อย

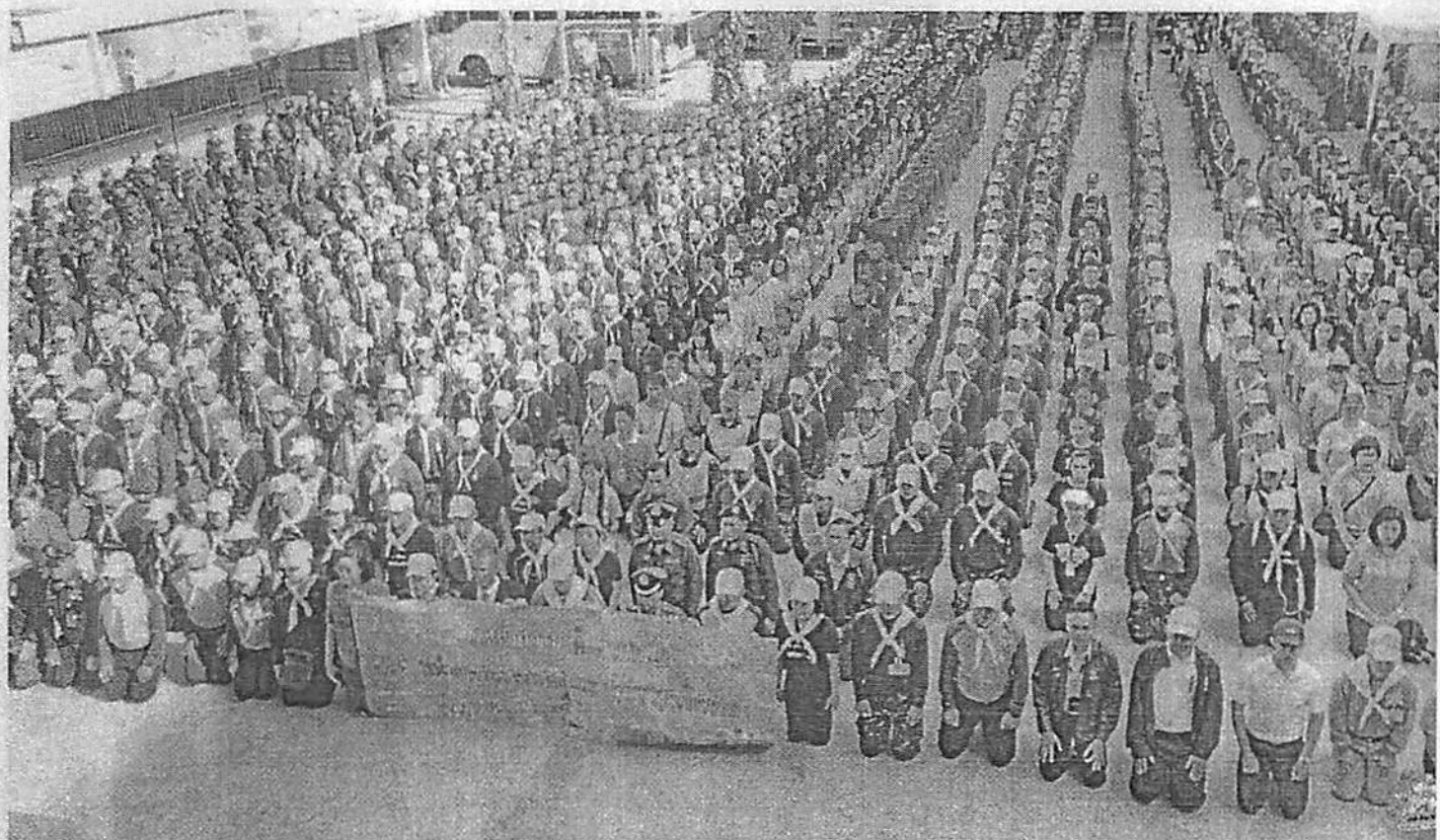
* ข้อพึงปฏิบัติของกำลังพลจิตอาสา

1. กำลังพลจิตอาสาพระราชทาน เป็นบุคคลที่สมเด็จพระเจ้าอยู่หัวพระราชทานให้มาปฏิบัติหน้าที่ด้วยความเสียสละ เพื่อบำเพ็ญสาธารณประโยชน์เพื่อส่วนรวมตามวัตถุประสงค์ ไม่ประพฤติปฏิบัติไปในทางที่อาจเกิดความเสื่อมเสียต่อภาพลักษณ์และอาจจะมีข้อครหาได้ เช่น การเรียกรับเงินโดยอ้างกิจกรรมจิตอาสา การเรียกร้องและแสวงหาผลประโยชน์ส่วนตัว หรือเพื่อบุคคลบางกลุ่ม ตลอดจนไม่ยุ่งเกี่ยวกับกิจกรรมทางการเมือง

2. เครื่องแบบของกำลังพลจิตอาสาพระราชทาน ประกอบด้วย หมวกและผ้าพันคอจิตอาสาพระราชทาน และบัตรประจำตัวกำลังพลจิตอาสา ซึ่งควรนำติดตัวมาด้วยทุกครั้งในการร่วมกิจกรรม

3. ไม่ควรนำกำลังพลจิตอาสา ไปปฏิบัติภารกิจในกิจกรรมอื่นนอกเหนือจากประเภทของกิจกรรมจิตอาสาตามประเภทข้างต้น

4. สมาชิกกำลังพลจิตอาสาพระราชทาน ต้องช่วยกันตรวจสอบ แนะนำ และตักเตือนการปฏิบัติของเพื่อนสมาชิกกำลังพลจิตอาสาตามข้อพึงปฏิบัติที่ได้กล่าวไปแล้ว หากมีปัญหาหรือข้อสงสัยใดๆ ก็ตาม สามารถติดต่อสอบถามไปที่ หน่วยราชการที่รับผิดชอบในแต่ละจังหวัด หรือติดต่อสอบถามศูนย์อำนวยการใหญ่โครงการจิตอาสาพระราชทานโดยตรง (โทร. 02 283 2745-6)



แบบรายงานการดำเนินกิจกรรมอาสา โครงการจิตอาสา "เราทำความ ดี ด้วยหัวใจ"
เพื่อน้อมถวายเป็นพระราชกุศลแด่ สมเด็จพระเจ้าอยู่หัวมหาวชิราลงกรณ บดินทรเทพยวรางกูร
อำเภอ.....จังหวัดบุรีรัมย์

จำนวนโครงการที่ดำเนินการ.....โครงการ

จำนวนจิตอาสาที่เข้าร่วมโครงการ.....คน

ที่	หมู่ที่	ตำบล	พื้นที่ (ให้ทำเครื่องหมาย/)		ชื่อกิจกรรมที่ดำเนินการ	จำนวนจิตอาสาที่เข้าร่วมโครงการฯ (คน)
			หมู่บ้านเศรษฐกิจพอเพียง	หมู่บ้านกองทุนแม่ของแผ่นดิน		
รวม	จำนวน...หมู่	จำนวน...ตำบล	จำนวน.....หมู่	จำนวน.....หมู่	จำนวน.....โครงการ/กิจกรรม	จำนวน.....คน

ลงชื่อ.....ผู้รายงาน

(.....)

วันที่.....เดือน.....พ.ศ.๒๕๖๒

ตัวอย่างแบบรายงานการดำเนินกิจกรรมจิตอาสา

โครงการจิตอาสา “เราทำความ ดี ด้วยหัวใจ”

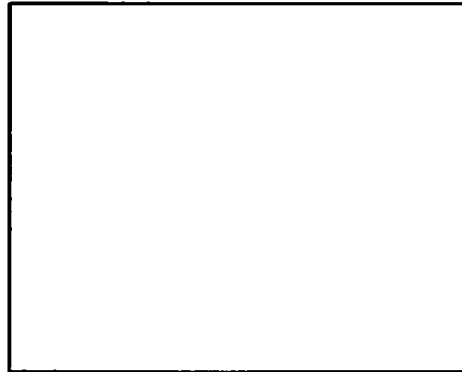
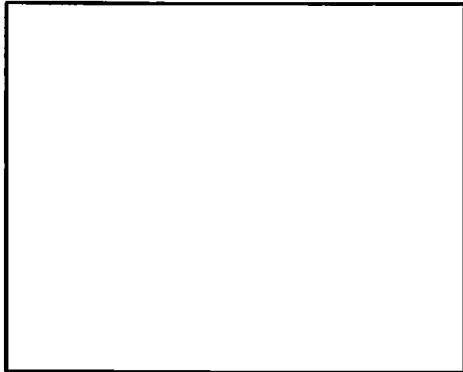
กิจกรรม.....(ขุดลอกคูคลอง/กำจัดผักตบชวา/พัฒนาสิ่งแวดล้อมในหมู่บ้าน)

บ้าน.....หมู่ที่.....ตำบล.....อำเภอ.....จังหวัด.....

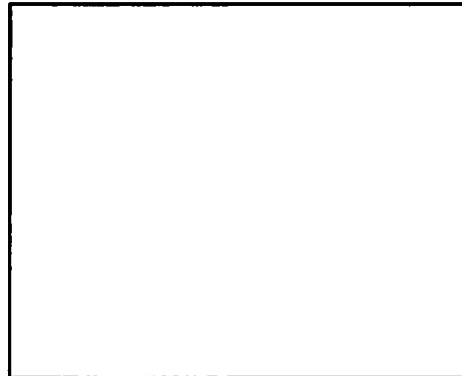
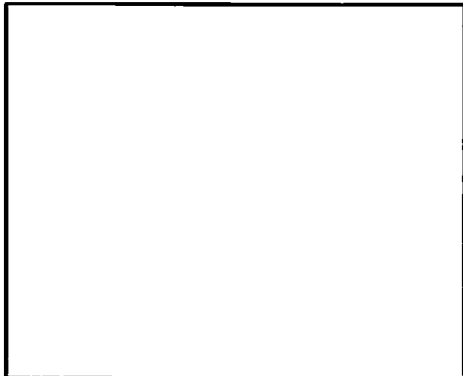
ดำเนินการ วันที่.....เดือน.....พ.ศ.....

จำนวนจิตอาสาที่เข้าร่วมโครงการฯ.....คน

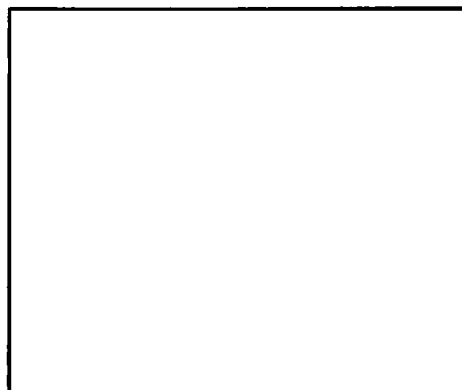
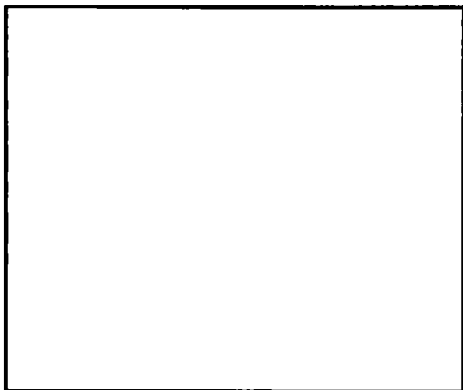
ภาพก่อนดำเนินการ



ขณะดำเนินการ



ดำเนินการแล้วเสร็จ



(.....)

ผู้รายงาน.....

ตำแหน่ง.....

ตัวชี้วัดผลสำเร็จของการพัฒนาหมู่บ้านเศรษฐกิจพอเพียง ประจำปีงบประมาณ พ.ศ. ๒๕๖๒



■ **ด้านที่ ๑ ด้านความมั่นคง** ประกอบด้วย ๔ ตัวชี้วัด

๑) **มีการจัดทำบัญชีครัวเรือน**

(สอดคล้องตามตัวชี้วัดที่ ๘ ของเกณฑ์การประเมินและจัดระดับการพัฒนา ๔ ด้าน ๒๓ ตัวชี้วัด)

มีเกณฑ์ประเมินผล ดังนี้

- ๑.๑) มีการจัดทำบัญชีครัวเรือนอย่างน้อย ๓๐ ครัวเรือน
- ๑.๒) นำข้อมูลบัญชีครัวเรือนมาวิเคราะห์เพื่อจัดทำแผนชีวิต
- ๑.๓) ทำกิจกรรมตามแผนชีวิตครัวเรือนละ ๑ กิจกรรม

เกณฑ์การวัดความสำเร็จ :

- มีเอกสารบัญชีครัวเรือนของผู้นำชุมชน ผู้นำกลุ่ม/องค์กร แกนนำชุมชน ผู้แทนครอบครัวพัฒนา และประชาชนในหมู่บ้าน อย่างน้อย ๓๐ ครัวเรือน ที่ได้จัดบันทึกรายรับ-รายจ่ายอย่างสม่ำเสมอติดต่อกัน อย่างน้อย ๓ เดือน
- มีเอกสารการสรุปวิเคราะห์ และสังเคราะห์ข้อมูลบัญชีครัวเรือนที่นำมาใช้เป็นข้อมูลสำหรับการจัดทำแผนชีวิตของครัวเรือน
- มีผลการดำเนินกิจกรรมตามแผนชีวิตครัวเรือนละ ๑ กิจกรรม โดยดำเนินการหลังผ่านการจัดบันทึกรายรับ-รายจ่ายอย่างน้อย ๓ เดือน

๒) มีการจัดทำแผนพัฒนาหมู่บ้าน/แผนชุมชน

(สอดคล้องตามตัวชี้วัดที่ ๑๔ ของเกณฑ์การประเมินและจัดระดับการพัฒนา ๔ ด้าน ๒๓ ตัวชี้วัด)

มีเกณฑ์ประเมินผล ดังนี้

- ๒.๑) มีการนำปัญหา/ความต้องการของประชาชนในหมู่บ้าน ผลการประเมิน ๔ ด้าน ๒๓ ตัวชี้วัด ผลการประเมินความสุขมวลรวม (GVH) ครั้งที่ ๑ ข้อมูลจปฐ. ข้อมูลกชช.๒ค และข้อมูลสรุปผลการวิเคราะห์ และสังเคราะห์ข้อมูลบัญชีครัวเรือนมาจัดทำหรือทบทวนแผนพัฒนาหมู่บ้าน/แผนชุมชน
- ๒.๒) มีการนำโครงการ/กิจกรรมในแผนพัฒนาหมู่บ้าน/แผนชุมชนไปปฏิบัติจริงอย่างน้อยร้อยละ ๓๐ ของโครงการ/กิจกรรมทั้งหมดที่หมู่บ้าน/ชุมชนดำเนินการเอง

เกณฑ์การวัดความสำเร็จ :

- มีหลักฐานที่แสดงผลการดำเนินงานจัดทำหรือทบทวนแผนพัฒนาหมู่บ้าน/แผนชุมชน
- มีเอกสารเล่มแผนพัฒนาหมู่บ้าน/แผนชุมชน
- มีเอกสารสรุปผลการใช้ประโยชน์แผนพัฒนาหมู่บ้าน/แผนชุมชน

๓) มีการบริหารจัดการขยะ (Reduce Reuse Recycle)

(สอดคล้องตามตัวชี้วัดที่ ๒๐ และ ๒๒ ของเกณฑ์การประเมินและจัดระดับการพัฒนา ๔ ด้าน ๒๓ ตัวชี้วัด)

มีเกณฑ์ประเมินผล ดังนี้

- ๓.๑) มีกิจกรรมบริหารจัดการขยะตามหลัก ลด นำกลับมาใช้ใหม่แปรสภาพ (๓R) อย่างน้อย ๓ กิจกรรม

เกณฑ์การวัดความสำเร็จ :

- มีหลักฐานที่แสดงถึงการดำเนินกิจกรรมการบริหารจัดการขยะตามหลัก ลด นำกลับมาใช้ใหม่แปรสภาพ (๓R) อย่างน้อย ๓ กิจกรรม

๔) มีกิจกรรมจิตอาสา

(สอดคล้องตามตัวชี้วัดที่ ๑ ของเกณฑ์การประเมินและจัดระดับการพัฒนา ๔ ด้าน ๒๓ ตัวชี้วัด)

มีเกณฑ์ประเมินผล ดังนี้

- ๔.๑) มีกิจกรรมจิตอาสาอย่างน้อย ๑ กิจกรรม/เดือน

เกณฑ์การวัดความสำเร็จ :

- มีหลักฐานที่แสดงผลการดำเนินกิจกรรมจิตอาสาอย่างน้อย ๑ กิจกรรม/เดือน

■ ด้านที่ ๒ ด้านความมั่นคง ประกอบด้วย ๔ ตัวชี้วัด

๑) มีสัมมาชีพชุมชน

(สอดคล้องตามตัวชี้วัดที่ ๑๐ ของเกณฑ์การประเมินและจัดระดับการพัฒนา ๔ ด้าน ๒๓ ตัวชี้วัด)

มีเกณฑ์ประเมินผล ดังนี้

- ๑.๑) มีครัวเรือนได้รับการพัฒนาอาชีพตามแนวทางสัมมาชีพชุมชน อย่างน้อย ๒๐ ครัวเรือน
- ๑.๒) ครัวเรือนตามข้อ ๑.๑ นำไปประกอบอาชีพไม่น้อยกว่าร้อยละ ๘๕
- ๑.๓) ครัวเรือนตามข้อ ๑.๒ มีรายได้เพิ่มขึ้น เทียบรายได้ตามข้อมูล จปฐ. ข้อ ๒๒

เกณฑ์การวัดความสำเร็จ :

- มีทะเบียนครัวเรือนที่ได้รับการพัฒนาอาชีพตามแนวทางสัมมาชีพชุมชน
- มีหลักฐานที่แสดงผลการดำเนินงานพัฒนาอาชีพตามแนวทางสัมมาชีพชุมชน
- มีทะเบียนครัวเรือนสัมมาชีพชุมชนที่มีรายได้เพิ่มขึ้น

๒) มีการบริหารจัดการหนี้

(สอดคล้องตามตัวชี้วัดที่ ๘ และ ๙ ของเกณฑ์การประเมินและจัดระดับการพัฒนา ๔ ด้าน ๒๓ ตัวชี้วัด)

มีเกณฑ์ประเมินผล ดังนี้

๒.๑) มีครัวเรือนได้รับการบริหารจัดการหนี้ตามแนวทางที่หมู่บ้านกำหนด อย่างน้อย ๓๐ ครัวเรือน

๒.๒) มีครัวเรือนฯ มีหนี้ลดลงไม่น้อยกว่าร้อยละ ๒๐ ของครัวเรือนที่ได้รับการบริหารจัดการหนี้

เกณฑ์การวัดความสำเร็จ :

- มีทะเบียนครัวเรือนเป้าหมายที่ได้รับการบริหารจัดการหนี้
- มีแผนการบริหารจัดการหนี้ครัวเรือน
- มีหลักฐานที่แสดงผลการดำเนินการตามแผนการบริหารจัดการหนี้ครัวเรือน

๓) มีการออม

(สอดคล้องตามตัวชี้วัดที่ ๑๑ ของเกณฑ์การประเมินและจัดระดับการพัฒนา ๔ ด้าน ๒๓ ตัวชี้วัด)

มีเกณฑ์ประเมินผล ดังนี้

๓.๑) ครัวเรือนมีการเก็บออมเงิน ไม่น้อยกว่าร้อยละ ๘๐ ของครัวเรือนที่อยู่จริงตามข้อมูล จปฐ.

๓.๒) มีกลุ่มออมทรัพย์ และหรือกลุ่ม/กองทุนการเงินอื่น ๆ อย่างน้อย ๓ กลุ่ม

เกณฑ์การวัดความสำเร็จ :

- มีทะเบียนครัวเรือนเป้าหมายที่มีการออมเงิน
- มีทะเบียนข้อมูล และผลการดำเนินงานกลุ่มออมทรัพย์ และหรือกลุ่ม/กองทุนการเงินอื่น ๆ อย่างน้อย ๓ กลุ่ม

๔) มีการท่องเที่ยวโดยชุมชน

(สอดคล้องตามตัวชี้วัดที่ ๑๕ และ ๒๓ ของเกณฑ์การประเมินและจัดระดับการพัฒนา ๔ ด้าน ๒๓ ตัวชี้วัด)

มีเกณฑ์ประเมินผล ดังนี้

๔.๑) หมู่บ้านเศรษฐกิจพอเพียงมีกิจกรรมส่งเสริม/พัฒนาเป็นหมู่บ้านท่องเที่ยวตามแนวทาง ๖P อย่างน้อย ๑ กิจกรรม

(Place พัฒนาศักยภาพ สร้างแหล่งท่องเที่ยว สถานที่ท่องเที่ยว

Preservation ดูแลรักษาทรัพยากรที่เป็นอัตลักษณ์ท้องถิ่น ชุมชน และสิ่งแวดล้อม

People พัฒนาการมีส่วนร่วมของชุมชน ผู้ประกอบการชุมชน ให้มีความเข้มแข็ง เก่งไปด้วยกัน

Product พัฒนาผลิตภัณฑ์สินค้าและบริการให้โดดเด่น ผลิตภัณฑ์คนซื้อ

Promotion ส่งเสริม ประชาสัมพันธ์ สนับสนุน กิจกรรมอย่างต่อเนื่อง

Participation สร้างการมีส่วนร่วม และความร่วมมือในการพัฒนาจากทุกภาคส่วนทั้งในชุมชน

และเชื่อมโยงเครือข่ายนอกชุมชน)

***** กรณีที่มีความพร้อมทางกายภาพ**

เกณฑ์การวัดความสำเร็จ :

- มีทะเบียนข้อมูลหมู่บ้านเศรษฐกิจพอเพียงที่พัฒนาเป็นหมู่บ้านท่องเที่ยว
- มีหลักฐานที่แสดงผลการดำเนินกิจกรรมหมู่บ้านท่องเที่ยวตามแนวทาง ๖P

■ ด้านที่ ๓ ด้านความยั่งยืน ประกอบด้วย ๕ ตัวชี้วัด

๑) มีกองทุนสวัสดิการ

(สอดคล้องตามตัวชี้วัดที่ ๓ ของเกณฑ์การประเมินและจัดระดับการพัฒนา ๔ ด้าน ๒๓ ตัวชี้วัด)

มีเกณฑ์ประเมินผล ดังนี้

๑.๑) มีกองทุนสวัสดิการ อย่างน้อย ๑ กองทุน

๑.๒) มีโครงการ/กิจกรรมที่ดำเนินการเพื่อช่วยเหลือคนยากจน/ด้อยโอกาส/ที่ประสบปัญหา
อย่างน้อย ๓ ครั้วเรือน/หมู่บ้าน

เกณฑ์การวัดความสำเร็จ :

- มีหลักฐานที่แสดงผลการดำเนินกิจกรรมของกองทุนสวัสดิการ

- มีทะเบียนโครงการ/กิจกรรมที่ดำเนินการเพื่อช่วยเหลือคนยากจน/ด้อยโอกาส/ที่ประสบปัญหา
อย่างน้อย ๓ ครั้วเรือน/หมู่บ้าน

๒) ชุมชนปลอดภัย

(สอดคล้องตามตัวชี้วัดที่ ๖ ของเกณฑ์การประเมินและจัดระดับการพัฒนา ๔ ด้าน ๒๓ ตัวชี้วัด)

มีเกณฑ์ประเมินผล ดังนี้

๒.๑) ปลอดภัยจากอุบัติเหตุ ร้อยละ ๑๐๐ (ยาเสพติดที่มีความผิดตามกฎหมาย)

๒.๒) มีกระบวนการส่งเสริมการลด ละ เลิก อบายมุข อย่างน้อย ๑ กิจกรรม/ปี

๒.๓) ไม่สูบบุหรี่ ร้อยละ ๑๐๐ (ตามข้อมูล จปฐ. ข้อ ๒๕)

๒.๔) ไม่ติดสุรา ร้อยละ ๑๐๐ (ตามข้อมูล จปฐ. ข้อ ๒๔)

๒.๕) ไม่ติดการพนัน ร้อยละ ๑๐๐ (ตามข้อมูลบัญชีครัวเรือน)

๒.๖) ครอบครัวยุติธรรม ร้อยละ ๑๐๐ (ตามข้อมูล จปฐ. ข้อ ๓๑)

***ต้องผ่านข้อ ๑ - ๒ และข้อ ๓ - ๖ อีก ๑ ข้อ ถือว่าผ่าน

เกณฑ์การวัดความสำเร็จ :

- มีหลักฐานที่แสดงผลการดำเนินกิจกรรมชุมชนปลอดภัยที่เป็นรูปธรรม

๓) มีวิสาหกิจชุมชน

(สอดคล้องตามตัวชี้วัดที่ ๑๒ ของเกณฑ์การประเมินและจัดระดับการพัฒนา ๔ ด้าน ๒๓ ตัวชี้วัด)

มีเกณฑ์ประเมินผล ดังนี้

๓.๑) มีการจัดตั้งกลุ่มวิสาหกิจชุมชนหรือกลุ่มที่มีการดำเนินงานในลักษณะเดียวกับรูปแบบวิสาหกิจชุมชน
อย่างน้อย ๑ กลุ่ม

๓.๒) กลุ่มฯ ตามข้อ ๓.๑) มีกิจกรรมให้บริการ และลดรายจ่าย-สร้างรายได้แก่สมาชิก อย่างน้อย ๑ กิจกรรม

เกณฑ์การวัดความสำเร็จ :

- มีหลักฐานที่แสดงผลการดำเนินกิจกรรมให้บริการ และลดรายจ่าย-สร้างรายได้แก่สมาชิก

อย่างน้อย ๑ กิจกรรม

๔) มีสุขภาพ

(สอดคล้องตามตัวชี้วัดที่ ๕ และ ๖ ของเกณฑ์การประเมินและจัดระดับการพัฒนา ๔ ด้าน ๒๓ ตัวชี้วัด)

มีเกณฑ์ประเมินผล ดังนี้

๔.๑) มีกิจกรรมสร้างความรู้ในการดูแลสุขภาพอย่างน้อยปีละ ๒ ครั้ง

๔.๒) มีกิจกรรมบูรณาการดูแลสุขภาพผู้สูงอายุ ผู้ป่วยติดเตียง ทุกเดือน

๔.๓) มีกิจกรรมตามศาสนกิจร่วมกัน อย่างน้อยปีละ ๓ - ๔ ครั้ง

เกณฑ์การวัดความสำเร็จ :

- มีหลักฐานที่แสดงผลการดำเนินการสร้างความรู้ในการดูแลสุขภาพ
- มีหลักฐานที่แสดงผลการดำเนินกิจกรรมดูแลผู้สูงอายุ ผู้ป่วยติดเตียง ทุกเดือน
- มีหลักฐานที่แสดงผลการดำเนินการกิจกรรมตามศาสนกิจร่วมกัน

๕) ผู้สูงอายุได้รับการดูแล

(สอดคล้องตามตัวชี้วัดที่ ๓ ของเกณฑ์การประเมินและจัดระดับการพัฒนา ๔ ด้าน ๒๓ ตัวชี้วัด)

มีเกณฑ์ประเมินผล ดังนี้

๕.๑) ผู้สูงอายุที่ไม่สามารถช่วยเหลือตัวเองได้ ได้รับการดูแลจากกองทุนสวัสดิการทุกคน

๕.๒) มีกิจกรรมดูแลและสร้างความสุขให้ผู้สูงอายุ อย่างน้อยปีละ ๔ ครั้ง

เกณฑ์การวัดความสำเร็จ :

- มีหลักฐานที่แสดงผลการดำเนินกิจกรรมดูแลผู้สูงอายุที่ไม่สามารถช่วยเหลือตัวเองได้
- มีหลักฐานที่แสดงผลการดำเนินกิจกรรมดูแลและสร้างความสุขให้ผู้สูงอายุ
