



เศรษฐกิจฐานรากมั่นคงและชุมชนพึ่งตนเองได้ ภายในปี ๒๕๖๕

กลุ่มงานยุทธศาสตร์การพัฒนาชุมชน
สำนักงานพัฒนาชุมชนจังหวัดบุรีรัมย์



“ มีใจ มุ่งมั่น ที่จะทำงานหนัก รักในเกียรติ
ของการเป็นข้าราชการที่ดีในพระบาทสมเด็จพระเจ้าอยู่หัว ทำงานเป็นทีมเพื่อให้พี่น้อง
ประชาชนได้รับสิ่งที่ดี ”

ปีใหม่นี้ขอคน พช. ทุกคน

นายสุทธิพงษ์ จุลเจริญ

อธิบดีกรมการพัฒนาชุมชน



ทิศทางการขับเคลื่อนงานพัฒนาชุมชน ปีงบประมาณ พ.ศ.๒๕๖๔

กลุ่มงานยุทธศาสตร์การพัฒนาชุมชน
สำนักงานพัฒนาชุมชนจังหวัดบุรีรัมย์

การดำเนินงานกิจกรรมตามยุทธศาสตร์กรมฯ ประจำปี 2564

การจัดสรรงบประมาณ

จำนวน 6,158.1080 ล้านบาท

ลดลง 2.04% (-128.5491 ลบ.)

1. จำแนกงบประมาณตามประเภทรายจ่าย

1 งบบุคลากร (43.00 %)
2,655.3260
ลบ.

- เงินเดือน 6,797 อัตรา (2,603.3101 ลบ.)
- ค่าจ้างประจำ 92 อัตรา (30.3095 ลบ.)
- ค่าตอบแทนพนักงานราชการ 87 อัตรา (21.7064 ลบ.)

2 งบดำเนินงาน (42.83 %)
2,637.7462
ลบ.

- คชจ.ในการบริหาร (477.5520 ลบ.)
- ค่าสาธารณูปโภค (75.4352 ลบ.)
- กิจกรรมตามผลผลิต (2,072.3494 ลบ.)
- คชจ.ในการสัมมนาและฝึกอบรม 3 หลักสูตร (12.4096 ลบ.)

3 งบลงทุน (14.05 %)
865.0358
ลบ.

- รถบรรทุกขนาด 1 ตัน ขับเคลื่อน 2 ล้อ 46 คัน (39.2840 ลบ.)
- เครื่องมัลติมีเดียโปรเจคเตอร์ 14 เครื่อง (0.5950 ลบ.)
- ครุภัณฑ์ที่เกี่ยวข้องกับเทคโนโลยีฯ 3 รายการ (27.0320 ลบ.)
- ก่อสร้างอาคารที่พักฯ (ศพช.) 2 แห่ง (28.9360 ลบ.)
- ก่อสร้างบ้านพัก 2 จังหวัด (4.7094 ลบ.)
- ก่อสร้างถนน/โรงจอดรถ ฯลฯ (ศพช.) 17 รายการ (18.8964 ลบ.)
- ปรับปรุง สนง./บ้านพัก ฯลฯ 46 รายการ (34.4163 ลบ.)
- สิ่งก่อสร้าง/ครุภัณฑ์สนับสนุนการดำเนินโครงการ/กิจกรรมแผนงานยุทธศาสตร์และแผนงานบูรณาการ (711.1667 ลบ.)

การดำเนินงานกิจกรรมตามยุทธศาสตร์กรมฯ ประจำปี 2564

การจัดสรรงบประมาณ

จำนวน 6,158.1080 ล้านบาท

ลดลง 2.04% (-128.5491 ลบ.)

2. จำแนกงบประมาณตามแผนงาน ผลผลิต โครงการ

1 แผนงานบุคลากรภาครัฐ

2,887.8283
ลบ.

2 แผนงานพื้นฐาน

918.3904
ลบ.

3 แผนงานยุทธศาสตร์รักษาความสงบภายในประเทศ

1,463.9044
ลบ.

- ส่งเสริมการบริการงานพัฒนาชุมชน (486.7636 ลบ.)
- บริหารการจัดเก็บและใช้ประโยชน์ข้อมูลเพื่อการพัฒนาชุมชน (431.6268 ลบ.)

- คก.จัดทำและประสานแผนพัฒนาตำบล จำนวน 7,036 ตำบล (39.4950 ลบ.)
- คก.สร้างความมั่นคงด้านอาชีพและรายได้ตามหลักปรัชญาของเศรษฐกิจพอเพียง จำนวน 120,000 ครัวเรือน/6,000 หมู่บ้าน (168.9257 ลบ.)
- คก.พัฒนาหมู่บ้านเศรษฐกิจพอเพียง จำนวน 11,414 หมู่บ้าน (1,221.7039 ลบ.)
- คก.เสริมสร้างและพัฒนาผู้นำการเปลี่ยนแปลง จำนวน 15,000 คน/1,000 ตำบล (33.7798 ลบ.)

การดำเนินงานกิจกรรมตามยุทธศาสตร์กรมฯ ประจำปี 2564

การจัดสรรงบประมาณ

จำนวน 6,158.1080 ล้านบาท ลดลง 2.04% (-128.5491 ลบ.)

2. จำแนกงบประมาณตามแผนงาน ผลผลิต โครงการ

4 แผนงานบูรณาการ
887.9849 ลบ.

4.1 แผนงานบูรณาการ
ป้องกันปราบปราม
และบำบัดรักษาผู้ติดยาเสพติด

23.4999 ลบ.

- คก.ส่งเสริมและพัฒนาหมู่บ้าน
กองทุนแม่ของแผ่นดิน
จำนวน 23,765 หมู่บ้าน
(23.4999 ลบ.)

4.2 แผนงานบูรณาการ
สร้างรายได้จากการท่องเที่ยว

62.3713 ลบ.

- คก.พัฒนากระบวนการบริหารจัดการชุมชน
ท่องเที่ยวเชิงสร้างสรรค์ จำนวน 100 ชุมชน
(50.0000 ลบ.)
- คก.ส่งเสริมการบริหารจัดการชุมชนท่องเที่ยว
รองรับการขยายตัวของอุตสาหกรรมการท่องเที่ยว
จำนวน 20 ชุมชน (12.3713 ลบ.)

4.3 แผนงานบูรณาการ
พัฒนาและส่งเสริมเศรษฐกิจฐานราก

787.6339 ลบ.

- คก.เพิ่มประสิทธิภาพการบริหารกองทุน
เพื่อเกษตรกรและแหล่งสินเชื่อภาครัฐฯ (76.0200 ลบ.)
- คก.ยกระดับศักยภาพเกษตรกรรุ่นใหม่ฯ (23.3650 ลบ.)
- คก.พัฒนาผลิตภัณฑ์สินค้าชุมชน (280.2787 ลบ.)
- คก.ส่งเสริมการพัฒนากลไกและโครงสร้างดูดซับ
มูลค่าทางเศรษฐกิจฯ (407.9702 ลบ.)

4.4 แผนงานบูรณาการ
ต่อต้านการทุจริต
และประพฤติมิชอบ

14.4798 ลบ.

- คก.พัฒนาชุมชนใสสะอาด
(14.4798 ลบ.)

กิจกรรมตามยุทธศาสตร์กรมฯ ประจำปี 2564 จังหวัดบุรีรัมย์

การจัดสรรงบประมาณ

จำนวน 52,913,200 บาท

2. จำแนกงบประมาณตามแผนงาน ผลผลิต โครงการ

จำนวน 3 แผนงาน

4.1 แผนงานรักษาความสงบภายในประเทศ

50,460,700 บ.

- สร้างสัมมาชีพชุมชน 2,950,000 บ.
- พัฒนา มบ.ศก.พพ. 11,455,200 บ.
- ประสานแผนพัฒนาชุมชน 48,300 บาท จว.
- โคก หนอง นา โมเดล 36,007,200 บ.

4.2 แผนงานพื้นฐานด้านการสร้างโอกาสและความเสมอภาค

35,400บ.

- บริหารจัดเก็บและใช้ประโยชน์ข้อมูลเพื่อการพัฒนาชุมชน จว.

1. แผนงานบูรณาการป้องกันปราบปรามและบำบัดรักษาผู้ติดยาเสพติด

142,900 บ.

- เพิ่มศักยภาพคณะกรรมการเครือข่ายกองทุนแม่ของแผ่นดินระดับอำเภอ ฯ 23 รุ่น (129,600 บ.)
- เพิ่มศักยภาพคณะกรรมการศูนย์เรียนรู้ กองทุนแม่ของแผ่นดินระดับจังหวัด 1 รุ่น (13,300 บ.)

4.3 แผนงานบูรณาการ

2. แผนงานบูรณาการสร้างรายได้จากการท่องเที่ยว

72,000 บ.

- คก.พัฒนากระบวนการบริหารจัดการชุมชนท่องเที่ยวเชิงสร้างสรรค์ จำนวน 2 ชุมชน (72,000 บ.)
 1. บ.สวายสอ อ.เมืองบุรีรัมย์
 2. บ.บุ อ.ประโคนชัย

3. แผนงานบูรณาการพัฒนาและส่งเสริมเศรษฐกิจฐานราก

2,202,200 บ.

- คก.เพิ่มประสิทธิภาพการบริหารกองทุนเพื่อเกษตรกรและแหล่งสินค้าภาครัฐฯ (1,242,000 บ.)
- คก.พัฒนาผลิตภัณฑ์สินค้าชุมชน (940,000 [.)
- คก.ส่งเสริมการพัฒนากลไกและโครงสร้างอุตสาหกรรมมูลค่าทางเศรษฐกิจ (20,200 บ.)

การดำเนินงานแผนงานฟื้นฟูเศรษฐกิจและสังคม

การจัดสรรงบประมาณ

จำนวน 153,120,800 ล้านบาท

2. จำแนกงบประมาณตามแผนงาน ผลผลิต โครงการ

3 กิจกรรม

1. สร้างพื้นที่เรียนรู้ชุมชนต้นแบบ
การพัฒนาคุณภาพชีวิต (HLM)
ระดับครัวเรือน

99,572,800 บ.

- HLM 1 ไร่ (1,084,800 บ.)
- HLM 3 ไร่ (98,488,000 บ.)

2. สร้างงานสร้างรายได้ รายเดือน

34,128,000 บ.

- จำนวน 316 คน (34,128,000 บ.)

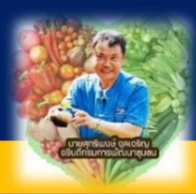
3. กระตุ้นการบริโภคครัวเรือนและ
เอกชน HLM ระดับครัวเรือน

19,420,000 บ.

- เอมี่สามัคคี จำนวน 971 คร. (19,420,000 บ.)



“น้อมนำแนวพระราชดำริของสมเด็จพระกนิษฐาธิราชเจ้ากรมสมเด็จพระเทพรัตนราชสุดาฯ สยามบรมราชกุมารี
สู่แผนปฏิบัติการ 90 วัน ปลูกพืชผักสวนครัว เพื่อสร้างความมั่นคงทางอาหาร”



กระบวนการสร้างวัฒนธรรมปลูกพืชผักสวนครัว

ศาสตร์พระราช

ความต่อเนื่องคือพลัง

ร้อยละ 90 ของครัวเรือนทั้งหมดหมู่บ้านปลูกพืชผัก
อย่างน้อย 10 ชนิด

ทำเป็นบ้าน สาเป็นกลุ่ม

มีกลุ่มผลิต/แปรรูป หรือจำหน่ายพืชผัก
อย่างน้อยตำบลละ 1 กลุ่ม

ชุมชนสีเขียว เป็นมิตรกับสิ่งแวดล้อม

ร้อยละ 90 ของครัวเรือนในหมู่บ้าน
ทำถังขยะเปียกลดโลกร้อน

จากวัฒนธรรม สู่นวัตกรรม

มีกิจกรรมเชิงนวัตกรรม

อย่างน้อยตำบลละ 1 กิจกรรม

ชุมชนเกื้อกูล เพิ่มพูนสามัคคี วิถีพอเพียง

มีศูนย์ขยายเมล็ดพันธุ์อย่างน้อย

ตำบลละ 1 แห่ง

ดำเนินการ 76 จังหวัดทุกหมู่บ้านทุกครัวเรือน
ที่ร่วมดำเนินการในระยะที่ 1 และ 2

เพื่อตอบสนองเป้าหมายการพัฒนาที่ยั่งยืน ยุติความหิวโหย สร้างความ
มั่นคงทางอาหาร พัฒนาคุณภาพชีวิตของประชาชนให้พึ่งตนเองได้
สร้างรายได้ เสริมความรักสามัคคี และเกื้อกูลของคนในชุมชน



- จัดหาเมล็ดพันธุ์ ปลูกพืชผักสมุนไพรคู่บ้านคู่ชีวิต
- แปลงสารพัด ปลูกผัก 10 ชนิดลดโลกร้อน ระดับครัวเรือน
- ดูแลพืชผักที่ปลูก เลี้ยงสัตว์ตามสภาพพื้นที่



- มหกรรมผัก จำหน่ายสินค้าจากกลุ่มผู้ผลิต แปรรูป
และจำหน่ายผลิตภัณฑ์จากพืชผักสวนครัว
- เชื่อมโยงการทำงานร่วมกับเครือข่าย



- คัดแยกขยะ จัดทำถังขยะเปียกลดโลกร้อน
- ธนาคารขยะ /ธนาคารปุ๋ยอินทรีย์
- ตลาดนัดสีเขียวของคนรักสุขภาพ



- อาหารสร้างสรรค์ เมนูรักษ์สุขภาพ
- ผลิตภัณฑ์จากสมุนไพรพื้นบ้าน
- ถนนนวัตกรรมอาหารรักษ์สุขภาพ ถนนผลไม้



- ศูนย์รวบรวม แลกเปลี่ยนเรียนรู้ แบ่งปัน
- ธนาคารเมล็ดพันธุ์ และกองทุนสวัสดิการ
- ศูนย์เมล็ดพันธุ์และต้นกล้าระดับจังหวัด / ศพช. 11 ศูนย์
- โครงการ 1 ตำบล 1 ถนนกินได้ ปลอดภัยไร้สารพิษ

สิ่งที่จะดำเนินการต่อ

- 1.ส่งเสริมความต่อเนื่องนำเสนอผลงานจัดมหกรรมผัก
- 2.จัดชุมชนให้เกิดการบริหารจัดการชุมชน มีกิจกรรม
สร้างความสามัคคี กิจกรรมสวัสดิการ หรือ
กิจกรรมอื่น ๆ ที่ส่งผลต่อการสร้างความสุข (GVH)
และผ่านการประเมินเพื่อเข้าร่วมโครงการบ้านนี้มีรัก
ปลูกผักกินเอง ตามแนวพระราชดำริ
- 3.ใช้วัฒนธรรมปลูกผักเป็นกิจกรรมเริ่มต้นในการ
พัฒนาครัวเรือนให้พึ่งตนเอง ยกกระดับการประกอบ
อาชีพ ในรูปแบบกลุ่มและพัฒนาสู่รูปแบบอื่น ๆ

โครงการ
“บ้านนี้มีรัก
ปลูกผักกินเอง”



โครงการส่งเสริมและพัฒนาหมู่บ้านกองทุนแม่ของแผ่นดิน

ความเป็นมา

กรมการพัฒนาชุมชน ได้รับความไว้วางใจจากรัฐบาล กระทรวงมหาดไทย และสำนักงานคณะกรรมการป้องกันและปราบปรามยาเสพติด (ป.ป.ส.) ให้เป็นหน่วยงานรับผิดชอบหลักในการเสริมสร้างความเข้มแข็งของหมู่บ้าน/ชุมชน การพัฒนากลไกแกนนำในพื้นที่ให้เป็นพลังแผ่นดิน ในการต่อสู้กับยาเสพติด โดยมีเป้าหมายในการป้องกันและแก้ไขปัญหาเสพติดให้ได้ผลอย่างยั่งยืนด้วยพลังสามัคคีของชาวบ้านให้พึ่งพาตนเองบนพื้นฐานของทุนทางสังคมที่มีอยู่ และต่อยอดไปสู่การแก้ไขปัญหาที่ยั่งยืนด้วยหลักปรัชญาของเศรษฐกิจพอเพียง ตั้งแต่ปีงบประมาณ พ.ศ. 2555 กรมการพัฒนาชุมชนได้ดำเนินการขับเคลื่อนกองทุนแม่ของแผ่นดินมาอย่างต่อเนื่อง ปัจจุบันมีกองทุนแม่ของแผ่นดิน ตั้งแต่ปี พ.ศ. 2547 - 2563 จำนวน 464 กองทุน

วัตถุประสงค์

เพื่อสร้างภูมิคุ้มกันและป้องกันปัญหาเสพติด โดยใช้กลไกของกองทุนแม่ของแผ่นดิน

กระบวนการ

เสริมสร้างความเข้มแข็ง
หมู่บ้านกองทุนแม่ของแผ่นดิน

พัฒนาหมู่บ้านต้นกล้า
กองทุนแม่ของแผ่นดิน

แนวทาง/ ขั้นตอน การดำเนินงาน

- 1) เพิ่มศักยภาพคณะกรรมการเครือข่าย
กองทุนแม่ของแผ่นดินระดับอำเภอ ฯ
23 รุ่น จำนวน 230 คน (129,600 บ.)
- 2) เพิ่มศักยภาพคณะกรรมการศูนย์เรียนรู้
กองทุนแม่ของแผ่นดินระดับจังหวัด
1 รุ่น จำนวน 15 คน (13,300 บ.)
- 3) สนับสนุนกิจกรรมศูนย์เรียนรู้ต้นแบบ
หนุนเสริมสัมมาชีพชุมชนแก่เยาวชน
กลุ่มเสี่ยงและผู้ผ่านการบำบัด บำบัด
1 รุ่น จำนวน 15 คน (งบยังไม่มา)

งบประมาณ 142,900บาท

- 1) ประชุมเชิงปฏิบัติการคณะกรรมการ
หมู่บ้านต้นกล้ากองทุนแม่ของแผ่นดิน
23 แห่ง จำนวน 15 คน
- 2) สนับสนุนกิจกรรมหมู่บ้านต้นกล้า
กองทุนแม่ของแผ่นดิน 23 หมู่บ้าน

งบประมาณ ยังไม่มา บาท

- ▶ ชุมชนปลอดภัยจากยาเสพติด
- ▶ หมู่บ้านกองทุนแม่ของแผ่นดิน
มีกลไกการแก้ไขปัญหาเสพติด

ตัวชี้วัด

- 1) เครือข่ายกองทุนแม่ของแผ่นดินระดับอำเภอ จำนวน 23 อำเภอ ได้รับการพัฒนาศักยภาพและมีการยกระดับการพัฒนาหมู่บ้านกองทุนแม่ของแผ่นดิน ระดับ C เป็นระดับ B ร้อยละ 50 ของหมู่บ้านกองทุนแม่ของแผ่นดิน ระดับ C
- 2) คณะกรรมการศูนย์เรียนรู้กองทุนแม่ของแผ่นดินระดับจังหวัด จำนวน 15 คน ได้รับการพัฒนาศักยภาพและมีหลักธรรมาภิบาลในการบริหารจัดการกองทุนแม่ของแผ่นดิน
- 3) เยาวชนกลุ่มเสี่ยงหรือผู้ผ่านการบำบัดมีอาชีพ และมีรายได้
- 4) การพัฒนาและขยายผลหมู่บ้านต้นกล้ากองทุนแม่ของแผ่นดิน จำนวน 23 แห่ง
- 5) หมู่บ้านต้นกล้ากองทุนแม่ของแผ่นดิน มีแผนปฏิบัติการและกิจกรรมขับเคลื่อนกองทุนแม่ของแผ่นดิน ไม่น้อยกว่า 115 กิจกรรม (บ้านละไม่น้อย 5 กิจกรรม)

งบประมาณรวม
142,900 บาท
ณ 28 ธค.63

เศรษฐกิจฐานรากมั่นคงและชุมชนพึ่งตนเองได้ ภายในปี 2565



Change for Good

กิจกรรมที่ส่งผลต่อตัวชี้วัดงบประมาณ

1. แผนงานยุทธศาสตร์สร้างความสงบภายในประเทศ

1,463.9044 ลบ.

กิจกรรม	ตัวชี้วัด	เป้าหมาย การดำเนินงาน	ผู้รับผิดชอบหลัก
1) โครงการจัดทำและประสาน แผนพัฒนาตำบล	จำนวนตำบลที่มีการบูรณาการแผนชุมชน ระดับตำบล	7,036 ตำบล	สำนักเสริมสร้าง ความเข้มแข็งชุมชน
	ร้อยละของตำบลที่มีการบูรณาการจัดทำ แผนพัฒนาตำบลสามารถนำไปใช้ประโยชน์ ในการบริหารจัดการชุมชน	ร้อยละ 85	
2) โครงการสร้างความมั่นคงด้านอาชีพ และรายได้ตามหลักปรัชญา ของเศรษฐกิจพอเพียง	จำนวนประชาชนที่ได้รับการส่งเสริมอาชีพ	120,000 คน	
	ร้อยละของประชาชนที่ได้รับการส่งเสริม อาชีพ ประกอบอาชีพ ตามแนวทาง สัมมาชีพ	ร้อยละ 85	

กิจกรรมที่ส่งผลต่อตัวชี้วัดงบประมาณ

1. แผนงานยุทธศาสตร์สร้างความสงบภายในประเทศ

1,463.9044 ลบ.

กิจกรรม	ตัวชี้วัด	เป้าหมาย การดำเนินงาน	ผู้รับผิดชอบหลัก
3) โครงการพัฒนาหมู่บ้าน เศรษฐกิจพอเพียง	หมู่บ้านที่ได้รับการพัฒนาตามหลักปรัชญา ของเศรษฐกิจพอเพียง	11,414 หมู่บ้าน	สำนักเสริมสร้าง ความเข้มแข็งชุมชน
	ร้อยละของหมู่บ้านที่ได้รับการพัฒนาตามหลัก ปรัชญาของเศรษฐกิจพอเพียง มีความสุขมวลรวม ตามเกณฑ์ที่กำหนด	ร้อยละ 85	
	มีศูนย์เรียนรู้เศรษฐกิจพอเพียง	11,414 หมู่บ้าน	
	ร้อยละของศูนย์เรียนรู้เศรษฐกิจพอเพียง สามารถให้บริการประชาชนได้	ร้อยละ 80	
4) โครงการเสริมสร้างและพัฒนา ผู้นำการเปลี่ยนแปลง	ผู้นำชุมชนได้รับการพัฒนาศักยภาพ	15,000 คน	สถาบันการพัฒนาชุมชน
	ร้อยละของผู้นำที่ได้รับการพัฒนาศักยภาพ สามารถขับเคลื่อนงานตำบล/หมู่บ้านตามภารกิจ	ร้อยละ 75	

กิจกรรมที่ส่งผลต่อตัวชี้วัดงบประมาณ

2. แผนงานบูรณาการป้องกัน ปราบปราม และบำบัดรักษาผู้ติดยาเสพติด

23.4999 ลบ.

กิจกรรม	ตัวชี้วัด	เป้าหมาย การดำเนินงาน	ผู้รับผิดชอบหลัก
โครงการส่งเสริมและพัฒนา หมู่บ้านกองทุนแม่ของแผ่นดิน	ชุมชนปลอดภัยจากยาเสพติด	23,765 หมู่บ้าน	สำนักพัฒนาทุน และองค์การการเงินชุมชน
	ร้อยละของหมู่บ้านกองทุนแม่ของแผ่นดิน มีกลไกในการแก้ไขปัญหาเสพติด	ร้อยละ 100	

3. แผนงานบูรณาการต่อต้านการทุจริตและประพฤติมิชอบ

14.4798 ลบ.

กิจกรรม	ตัวชี้วัด	เป้าหมาย การดำเนินงาน	ผู้รับผิดชอบ หลัก
โครงการพัฒนาชุมชน ใสสะอาด	ร้อยละของหน่วยงานที่ผ่านเกณฑ์การประเมินพัฒนาชุมชนใสสะอาด	ร้อยละ 60	กองการเจ้าหน้าที่
	ร้อยละของคะแนนการประเมินคุณธรรมและความโปร่งใส ในการดำเนินงาน (Integrity & Transparency Assessment : ITA) ของกรมการพัฒนาชุมชน	ร้อยละ 86	

กิจกรรมที่ส่งผลต่อตัวชี้วัดงบประมาณ

4. แผนงานบูรณาการสร้างรายได้จากการท่องเที่ยว

62.3713 ลบ.

กิจกรรม	ตัวชี้วัด	เป้าหมาย การดำเนินงาน	ผู้รับผิดชอบหลัก
1) โครงการพัฒนากระบวนการบริหารจัดการชุมชนท่องเที่ยวเชิงสร้างสรรค์	ชุมชนท่องเที่ยว OTOP นวัตวิถีได้รับการพัฒนาศักยภาพและส่งเสริมธุรกิจท่องเที่ยว	100 ชุมชน	สำนักส่งเสริม ภูมิปัญญาท้องถิ่น และวิสาหกิจชุมชน
	รายได้ที่เพิ่มขึ้นจากสินค้าและบริการได้การท่องเที่ยว	ร้อยละ 10	
2) โครงการส่งเสริมการบริหารจัดการชุมชนท่องเที่ยวรองรับการขยายตัวของอุตสาหกรรมการท่องเที่ยว	ชุมชนมีความพร้อมรองรับนักท่องเที่ยว	20 ชุมชน	
	รายได้ที่เพิ่มขึ้นจากสินค้าและบริการได้การท่องเที่ยว	ร้อยละ 10	

กิจกรรมที่ส่งผลต่อตัวชี้วัดงบประมาณ

5. แผนงานบูรณาการพัฒนาและส่งเสริมเศรษฐกิจฐานราก

787.6339 ลบ.

กิจกรรม	ตัวชี้วัด	เป้าหมาย การดำเนินงาน	ผู้รับผิดชอบหลัก
1) โครงการเพิ่มประสิทธิภาพ การบริหารกองทุนเพื่อเกษตรกร และแหล่งสินเชื่อภาครัฐ เพื่อการเข้าถึงแหล่งทุน	ประชาชนกลุ่มเป้าหมายเข้าถึงแหล่งทุน	150,000 คน	สำนักพัฒนาทุน และองค์การการเงินชุมชน
	ร้อยละของกองทุนชุมชนมีการบริหารจัดการ ตามหลักธรรมาภิบาล	ร้อยละ 80	
2) โครงการยกระดับศักยภาพ เกษตรกรรุ่นใหม่และผู้ประกอบการ/ วิสาหกิจชุมชนในการผลิตสินค้าชุมชน	ผู้ประกอบการได้รับการพัฒนา	3,800 คน/กลุ่ม	สำนักส่งเสริม ภูมิปัญญาท้องถิ่น และวิสาหกิจชุมชน
	ผู้ผลิต ผู้ประกอบการ OTOP มีรายได้เพิ่มขึ้น	ร้อยละ 10	

กิจกรรมที่ส่งผลต่อตัวชี้วัดงบประมาณ

5. แผนงานบูรณาการพัฒนาและส่งเสริมเศรษฐกิจฐานราก

787.6339 ลบ.

กิจกรรม	ตัวชี้วัด	เป้าหมาย การดำเนินงาน	ผู้รับผิดชอบหลัก
3) โครงการพัฒนาผลิตภัณฑ์สินค้าชุมชน	ผลิตภัณฑ์ที่ได้รับการพัฒนา	3,995 ผลิตภัณฑ์	สำนักส่งเสริม ภูมิปัญญาท้องถิ่น และวิสาหกิจชุมชน
	ผู้ผลิต ผู้ประกอบการ OTOP มีรายได้เพิ่มขึ้น	ร้อยละ 10	
4) โครงการส่งเสริมการพัฒนา กลไกและโครงสร้างอุตสาหกรรม ทางเศรษฐกิจและการกระจายรายได้ กลับสู่ท้องถิ่น	จำนวนช่องทางการตลาด	80,016 ครั้ง	สำนักส่งเสริม ภูมิปัญญาท้องถิ่น และวิสาหกิจชุมชน
	กลไกภาครัฐได้รับการพัฒนาศักยภาพ สามารถขับเคลื่อนงานได้	76 จังหวัด	สำนักเสริมสร้าง ความเข้มแข็งชุมชน
	ร้อยละของรายได้จากการจำหน่ายสินค้าชุมชน เพิ่มขึ้น	ร้อยละ 10	สำนักส่งเสริม ภูมิปัญญาท้องถิ่น และวิสาหกิจชุมชน



จบการนำเสนอ

ขอบคุณครอบครัวพี่น้องพัฒนาชุมชนจังหวัดบุรีรัมย์ทุกท่าน

การขับเคลื่อนยุทธศาสตร์กรมการพัฒนาชุมชน
ประเด็นการพัฒนา : สร้างสรรค์ชุมชนพึ่งตนเองได้

ศูนย์สารสนเทศเพื่อการพัฒนาชุมชน

นางสาวทิพพรรณ ไชยอุปถัมภ์

นักวิชาการพัฒนาชุมชนชำนาญการพิเศษ

รักษาราชการแทน

ผู้อำนวยการศูนย์สารสนเทศเพื่อการพัฒนาชุมชน

เศรษฐกิจฐานรากมั่นคงและชุมชนพึ่งตนเองได้
ภายในปี ๒๕๖๕



Change for Good



ศูนย์สารสนเทศเพื่อการพัฒนาชุมชน

กลุ่มงานประสานแผนและ
ยุทธศาสตร์

กลุ่มงานพัฒนาระบบ
เทคโนโลยีสารสนเทศ

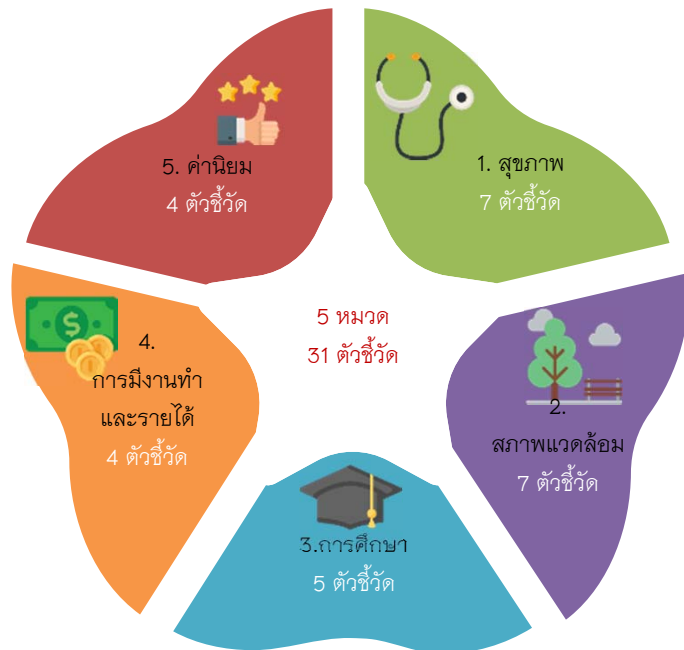
กลุ่มงานบริหาร
การจัดเก็บข้อมูล การ
พัฒนาชุมชน

กลุ่มงานวิเคราะห์ข้อมูล
สารสนเทศชุมชน

กลุ่มงานเผยแพร่และใช้
ประโยชน์
จากข้อมูล

ฝ่ายอำนวยการ

1. การบริหารการจัดเก็บและใช้ประโยชน์ข้อมูลความจำเป็นพื้นฐาน (จปฐ.)



1. การเตรียมความพร้อมการจัดเก็บข้อมูล จปฐ.
2. การจัดเก็บข้อมูล จปฐ.
3. การตรวจสอบและรับรองคุณภาพการจัดเก็บข้อมูล จปฐ.
4. การเผยแพร่และส่งเสริมการใช้ประโยชน์จากข้อมูล จปฐ.
5. ประชุมคณะกรรมการอำนวยการงานพัฒนาคุณภาพชีวิตของประชาชน (พชช.)
6. จัดทำเครื่องชี้วัดและแบบสอบถามข้อมูล จปฐ. และข้อมูล กชช. 2ค สำหรับใช้ช่วงแผนพัฒนาเศรษฐกิจและสังคมแห่งชาติ ฉบับที่ 13 (2565 – 2569)

จัดเก็บข้อมูล จปฐ. ด้วยเครื่องมืออิเล็กทรอนิกส์
เป้าหมาย 12,900,000 ครั้ง/เดือน



2. การบริหารการจัดเก็บและใช้ประโยชน์ข้อมูลพื้นฐานระดับหมู่บ้าน (กชช. 2ค)

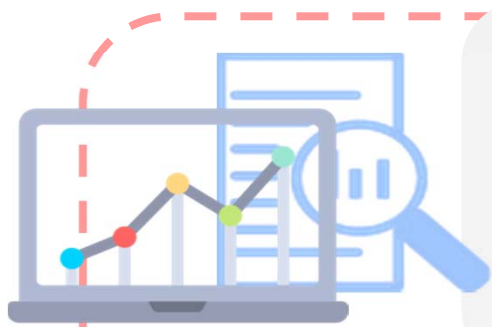
1. ค่าบันทึกและประมวลผลข้อมูล กชช. 2ค
2. นำเสนอผลการจัดเก็บและรับรองคุณภาพข้อมูล กชช. 2ค
3. จัดทำรายงานหมู่บ้านชนบทไทย จากข้อมูล กชช. 2ค



จัดเก็บข้อมูล กชช. 2ค ด้วยเครื่องมืออิเล็กทรอนิกส์
เป้าหมาย 70,440 หมู่บ้าน

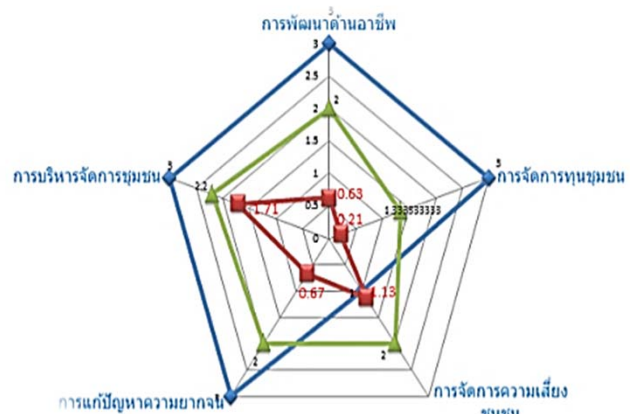


3. การใช้ประโยชน์จากข้อมูลเพื่อการพัฒนาชุมชน



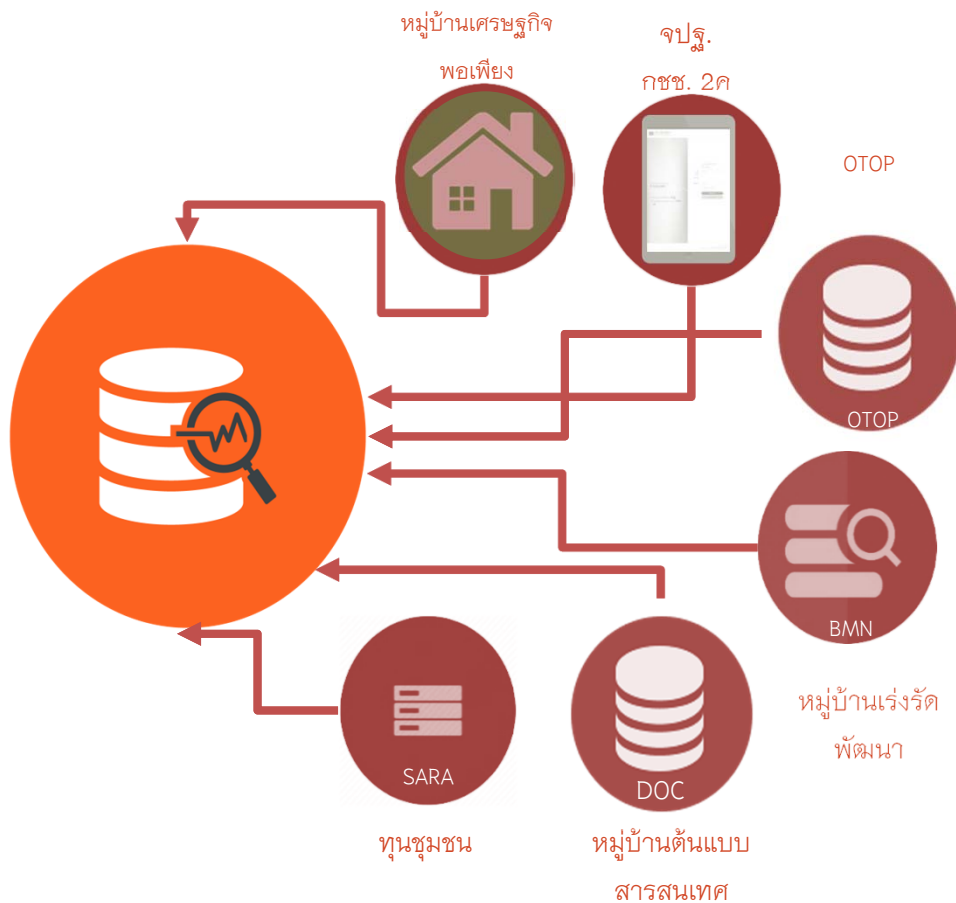
- 3.1 ประชุมเชิงปฏิบัติการสนับสนุนการจัดตั้งศูนย์ปฏิบัติการข้อมูลสารสนเทศระดับจังหวัด
- 3.2 ประกวดหมู่บ้านสารสนเทศเพื่อการพัฒนาเศรษฐกิจชุมชนและพัฒนาคุณภาพชีวิต
- 3.3 การจัดทำสารสนเทศตำบลต้นแบบเพื่อการพัฒนาคุณภาพชีวิต

ข้อมูล อปท.	ข้อมูล กษ.2ก	ข้อมูล อื่นๆ
หมวดที่ 1 สถานภาพ 27 ตัวชี้วัด 1. เศรษฐกิจมีมูลค่า 2,500 ล้านบาท 2. เศรษฐกิจ ได้ทุนและกำไรสุทธิจากผล 5 เดือน 1 ล้านบาท 3. เศรษฐกิจ มี 12 ไร่เป็นพื้นที่เกษตรกรรมทางการค้า 4. ศาสนาในตำบลมีวัด 1 แห่ง และโรงเรียน 1 แห่ง 5. ศาสนาในตำบลมีวัด 1 แห่ง และโรงเรียน 1 แห่ง 6. ศาสนาในตำบลมีวัด 1 แห่ง และโรงเรียน 1 แห่ง 7. ศาสนาในตำบลมีวัด 1 แห่ง และโรงเรียน 1 แห่ง	ด้านที่ 1 ด้าน การจ้างงาน 8. การมีรายได้ 9. การจ้างงานในตำบล 10. การมีรายได้ 11. การมีรายได้ 12. การมีรายได้ 13. การมีรายได้ 14. การมีรายได้	ด้านที่ 2 ด้านสุขภาพอนามัย 15. การมีรายได้ 16. การมีรายได้ 17. การมีรายได้ 18. การมีรายได้ 19. การมีรายได้ 20. การมีรายได้ 21. การมีรายได้ 22. การมีรายได้ 23. การมีรายได้ 24. การมีรายได้ 25. การมีรายได้



Community Information Radar Analysis : CIA

3.1 ประชุมเชิงปฏิบัติการสนับสนุนการจัดตั้งศูนย์ปฏิบัติการข้อมูลสารสนเทศระดับจังหวัด



ประชุมระหว่างวันที่ 21 – 23 ธันวาคม 2563 ณ โรงแรม ทีเค พาเลส

กลุ่มเป้าหมาย : จนท. กลุ่มงานสารสนเทศฯ 76 จังหวัด

- ✓ ฝึกออกแบบโครงสร้างศูนย์ปฏิบัติการระดับจังหวัด
- ✓ การเผยแพร่ประชาสัมพันธ์ข้อมูลสารสนเทศด้วยโปรแกรมการจัดทำ Content Platform Infographic
- ✓ การนำเสนอผ่านสื่อ Social media ด้วยโปรแกรม Power BI
- ✓ การจัดการและการวิเคราะห์ข้อมูลเบื้องต้นสำหรับเจ้าหน้าที่พัฒนาชุมชน

3.2 ประกวดหมู่บ้านสารสนเทศเพื่อการพัฒนาเศรษฐกิจชุมชนและพัฒนาคุณภาพชีวิต



ระดับอำเภอ

- คัดเลือกหมู่บ้านสารสนเทศ เป้าหมายของอำเภอ ๆ ละ 1 หมู่บ้าน
- ไม่เป็นหมู่บ้านสารสนเทศ ระดับอำเภอ ที่ได้ดำเนินการมาแล้วในปี 2555 – 2563

ระดับจังหวัด



- รวบรวมรายชื่อหมู่บ้านสารสนเทศ เป้าหมายระดับอำเภอ
- คัดเลือกหมู่บ้านสารสนเทศ เป้าหมายของจังหวัด ๆ ละ 1 หมู่บ้าน
- เตรียมความพร้อม และขับเคลื่อนหมู่บ้านสารสนเทศ ระดับจังหวัด
- ดำเนินการไตรมาส 1 – 2 งบประมาณ 17,700 บาท ดำเนินการ 1 วัน
- จัดส่งวีดิทัศน์และไฟล์ข้อมูล (PDF) ถอดบทเรียนหมู่บ้านสารสนเทศ ระดับจังหวัด และอำเภอ ให้กรมฯ ภายในวันที่

30 มิถุนายน 2564

- ประกวดหมู่บ้านสารสนเทศ ระดับเขตตรวจราชการ 18 หมู่บ้าน

3.3 การจัดทำสารสนเทศตำบลต้นแบบเพื่อการพัฒนาคุณภาพชีวิต



ระดับอำเภอ

- คัดเลือกสารสนเทศตำบลต้นแบบฯ เป้าหมายของอำเภอ ๆ ละ 1 ตำบล
- ไม่เป็นสารสนเทศตำบลต้นแบบฯ ที่ได้ดำเนินการมาแล้วในปี 2561 – 2563

ระดับจังหวัด

- รวบรวมรายชื่อสารสนเทศตำบลต้นแบบฯ เป้าหมายระดับอำเภอ
- จังหวัดคัดเลือกสารสนเทศตำบลต้นแบบฯ เป้าหมาย จังหวัด ๆ ละ 1 ตำบล
 - ไม่เคยเป็นสารสนเทศตำบลต้นแบบฯ ระดับจังหวัด ปี 2561 – 2563
- จังหวัด/อำเภอ เตรียมความพร้อมและขับเคลื่อนสารสนเทศตำบลต้นแบบฯ ระดับจังหวัด
- ดำเนินการไตรมาส 1 – 2 งบประมาณ 17,700 บาท ดำเนินการ 1 วัน
- จัดส่งไฟล์ VDO และไฟล์ข้อมูลถอดบทเรียนสารสนเทศตำบลต้นแบบฯ (PDF) ให้กรมฯ ภายในวันที่ 30 มิถุนายน
- ประกวดการจัดทำสารสนเทศตำบลต้นแบบฯ ระดับเขตตรวจราชการ 18 หมู่บ้าน



2564

Data

1. **ข้อมูล จปฐ.** คือ ข้อมูลระดับครัวเรือนที่แสดงถึงสภาพความจำเป็นพื้นฐาน มี 31 ตัวชี้วัด



2. **ข้อมูล กชช. 2ค.** คือ ข้อมูลระดับหมู่บ้านที่แสดงสภาพทั่วไปของหมู่บ้าน มี 33 ตัวชี้วัด เก็บทุก 2 ปี



Input

Community Information Radar Analysis



CIA โปรแกรม คือการวิเคราะห์ข้อมูลชุมชน แบ่งปัญหาออกเป็น 5 ด้าน ดังนี้

1. การพัฒนาอาชีพ
2. การจัดการทุนชุมชน
3. การจัดการความเสี่ยงชุมชน
4. การแก้ปัญหาความยากจน
5. การบริหารจัดการชุมชน

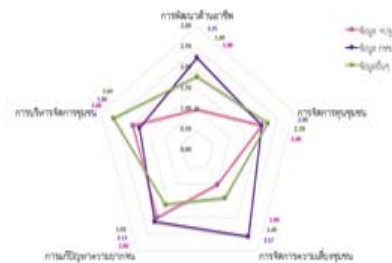
การกรอกข้อมูล (CIA)

1. จปฐ. : เฉพาะตัวชี้วัดที่ตกเกณฑ์
2. กชช. 2ค : กรอกข้อมูลทุกตัวชี้วัด
3. ข้อมูลอื่นๆ : ข้อมูลที่ไม่มีใน จปฐ. และ กชช. 2ค. ซึ่งเป็นปัญหาในหมู่บ้านชุมชน

Process

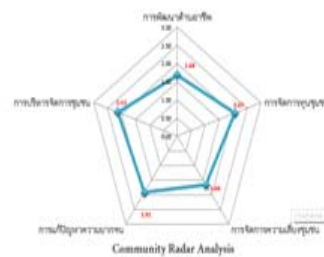
1. ผลการวิเคราะห์สภาพปัญหาคุณภาพชีวิต

- ตรวจสอบความสอดคล้องของข้อมูล จปฐ. และ กชช. 2ค.
- ประชาคมรับรอง/ตรวจสอบ ความสอดคล้องกับปัญหาที่มีอยู่ในหมู่บ้านชุมชน



2. ผลการวิเคราะห์ระดับคุณภาพชีวิต

การตรวจสอบผลการวิเคราะห์ เพื่อจัดลำดับที่มีปัญหาจากมากไปหาน้อย



Output



การจัดเวทีประชาคม เพื่อวิเคราะห์ปัญหาหมู่บ้าน และการจัดทำแผนพัฒนาหมู่บ้านชุมชน



ขับเคลื่อนโครงการ ดำเนินกิจกรรมตามแผนที่กำหนดไว้ซึ่งได้แก่ ทำเอง ทำร่วม และทำให้

4. การเพิ่มประสิทธิภาพพัฒนาระบบเทคโนโลยีสารสนเทศ

- ✓ พัฒนาระบบโปรแกรมบันทึกและประมวลผลข้อมูลความจำเป็นพื้นฐาน (จปฐ.) และข้อมูลพื้นฐานระดับหมู่บ้าน (กชช. 2ค)
- ✓ พัฒนาระบบยืนยันผู้ใช้งานอินเทอร์เน็ตของศูนย์ศึกษาและพัฒนาชุมชน และวิทยาลัยการพัฒนารัฐวิชน
- ✓ จัดหาเครื่องคอมพิวเตอร์แม่ข่ายทดแทนเพื่อเพิ่มประสิทธิภาพการให้บริการด้านระบบสารสนเทศ (จัดหาทดแทนของเดิม ซึ่งใช้งานมาไม่น้อยกว่า 8 ปี)
- ✓ ระบบรักษาความปลอดภัยคอมพิวเตอร์ (Antivirus) 7,000 ลิขสิทธิ์



4. การเพิ่มประสิทธิภาพพัฒนาระบบเทคโนโลยีสารสนเทศ

✓ ให้บริการวงจรสื่อสัญญาณความเร็วสูง รองรับการใช้งานระบบ Video Conference

และระบบ Web Conference

1) ระดับกรมการพัฒนาชุมชน ชนิด MPLS ขนาด 500 Mbps จำนวน 2 วงจร

2) ระดับสำนักงานพัฒนาชุมชนจังหวัด ชนิด MPLS ขนาด 30 Mbps จำนวน 76 วงจร

3) ระดับศูนย์ศึกษาและพัฒนาชุมชนและวิทยาลัยการพัฒนารัฐบาลชุมชน ชนิด MPLS ขนาด 30 Mbps จำนวน 12 วงจร และชนิดเส้นสายใยแก้วนำแสง (Fiber Optic) ขนาดความเร็วไม่น้อยกว่า 100/50 Mbps จำนวน 12 วงจร

4) ระดับสำนักงานพัฒนาชุมชนอำเภอ ชนิดเส้นสายใยแก้วนำแสง (Fiber Optic) จำนวน 878 อำเภอ ขนาด 80/40 Mbps



พัฒนาชุมชนระดับ
ดิจิทัล 4.0