



ที่ บร ๐๐๑๙/๑๓๓๕๖

ถึง อำเภอนองกี่

ตามหนังสือกรมการพัฒนาชุมชน ที่ มท ๐๔๐๕.๓/ว ๒๘๗๐ ลงวันที่ ๑๘ ธันวาคม ๒๕๖๓ กรมการพัฒนาชุมชน ได้แจ้งแนวทางการดำเนินกิจกรรมตามโครงการการจัดทำสารสนเทศตำบลต้นแบบ เพื่อพัฒนาคุณภาพชีวิต และมอบหมายให้สำนักงานพัฒนาชุมชนจังหวัด สำนักงานพัฒนาชุมชนอำเภอ ร่วมกับองค์กรปกครองส่วนท้องถิ่น คัดเลือกตำบลต้นแบบเพื่อดำเนินกิจกรรมการจัดทำสารสนเทศตำบลต้นแบบเพื่อพัฒนาคุณภาพชีวิต ประจำปี ๒๕๖๔ และจังหวัดบุรีรัมย์ ได้คัดเลือกตำบลทุ่งกระเต็น อำเภอนองกี่ จังหวัดบุรีรัมย์ เป็นพื้นที่ดำเนินการขับเคลื่อนการพัฒนาสารสนเทศตำบลต้นแบบเพื่อพัฒนาคุณภาพชีวิต นั้น

กรมการพัฒนาชุมชน แจ้งหลักเกณฑ์การประกวดฯ และกำหนดดำเนินงานโครงการการจัดทำสารสนเทศตำบลต้นแบบเพื่อพัฒนาคุณภาพชีวิต กิจกรรมการประกวดและมอบรางวัลการประกวดการจัดทำสารสนเทศตำบลต้นแบบเพื่อพัฒนาคุณภาพชีวิต ระดับเขตตรวจราชการ ประจำปี ๒๕๖๔ ให้แล้วเสร็จภายในเดือนสิงหาคม ๒๕๖๔ ในการนี้ จังหวัดบุรีรัมย์ โดยสำนักงานพัฒนาชุมชนจังหวัดบุรีรัมย์ ได้จัดทำรายงานการถอดบทเรียน โครงการการจัดทำสารสนเทศตำบลต้นแบบเพื่อพัฒนาคุณภาพชีวิต ๒๕๖๔ รายละเอียดตามสิ่งที่ส่งมาด้วย จึงขอให้อำเภอมอบหมายให้สำนักงานพัฒนาชุมชนอำเภอ ศึกษารายละเอียดแนวทาง หลักเกณฑ์การประกวดฯ และเตรียมความพร้อมในส่วนที่เกี่ยวข้องเพื่อเข้ารับการคัดเลือกการจัดทำสารสนเทศตำบลต้นแบบฯ ระดับเขตตรวจราชการ ทั้งนี้ วิธีการและกำหนดการคัดเลือกการจัดทำสารสนเทศตำบลต้นแบบฯ ระดับเขตตรวจราชการ จังหวัดฯ จะแจ้งให้ทราบต่อไป



สำนักงานพัฒนาชุมชนจังหวัด

โทร. ๐ ๔๔๖๖ ๖๕๑๒

โทรสาร ๐ ๐๔๔๖๖ ๖๕๑๒ (มท) ๓๗๑๕

เกณฑ์การประกวด ปิงงบประมาณ 2564
การจัดทำสารสนเทศตำบลแบบเพื่อพัฒนาคุณภาพชีวิต

| ที่ | เกณฑ์การคัดเลือก | ค่าเฉลี่ย |
|-----|--------------------------------------------------------------------------------------------------------------------------------------------------------------------------------------|--------------------------------------------------------------------------------------------------------------------------------------------------------------------------------------------------------------------------------------------------------------------------------------------------------------------------------------------------------------------------------------------------------------------------------------------------------------------------------------------------------|
| 1. | การบริหารจัดการ | |
| | มีสถานที่ดำเนินการ หมายถึง มีสถานที่ มีอุปกรณ์ เทคโนโลยี สื่อ สำหรับการดำเนินงาน มีตัวแทนหมู่บ้าน/ชุมชน เข้าร่วมกิจกรรมอย่างน้อย 1 คน และมีคณะทำงานขับเคลื่อน | 1.1 มีสถานที่ อาคาร ป้าย อุปกรณ์สำหรับทำงาน คอมพิวเตอร์ เครื่องช่วยอินเทอร์เน็ต 1.2 มีภาพโครงสร้างการดำเนินงานที่ประกอบด้วยตัวแทนของแต่ละหมู่บ้านอย่างน้อย 1 คน และต้องมีรายงานการประชุมการดำเนินงาน 1.3 มีคำสั่งแต่งตั้งคณะทำงานระดับตำบล |
| 2. | การวิเคราะห์ข้อมูลและการจัดทำแผนพัฒนาระดับตำบล | |
| | หมายถึง คณะทำงานขับเคลื่อนฯ ระดับตำบล วิเคราะห์ข้อมูลของแต่ละหมู่บ้าน ด้วยโปรแกรม CIA เพื่อให้ทราบถึงปัญหาของแต่ละหมู่บ้าน เพื่อนำไปกำหนดเป็นโครงการ/กิจกรรม ในแผนพัฒนาหมู่บ้าน/ตำบล | 2.1 การวิเคราะห์ข้อมูลระดับตำบล หมายถึง คณะทำงานขับเคลื่อนฯ ทุกคนสามารถใช้ CIA Program และวิเคราะห์ข้อมูลได้ 2.2 การสรุปผลการวิเคราะห์ระดับตำบล หมายถึง คณะทำงานขับเคลื่อนฯ สามารถคำนวณร้อยละเชิงพื้นที่ ของสภาพปัญหาแต่ละด้าน พร้อมทั้งจัดลำดับความสำคัญทั้ง 5 ด้าน จากมากไปหาน้อย 2.3 การจัดทำแผนฯ ระดับตำบล หมายถึง คณะทำงานขับเคลื่อนฯ ร่วมจัดทำแผนพัฒนาระดับตำบล ที่สอดคล้องกับปัญหาที่ได้จากการวิเคราะห์ ระดับตำบล และมีเอกสาร ดังนี้ 1. แผนพัฒนาหมู่บ้านทุกหมู่บ้าน 2. แผนพัฒนาตำบล |
| 3. | การจัดทำสารสนเทศภูมิศาสตร์ (GIS) เพื่อพัฒนาคุณภาพชีวิต | |
| | จัดทำสารสนเทศภูมิศาสตร์ตำบล หมายถึง มีขอบเขตหมู่บ้าน/ตำบล การปักหมุดกิจกรรมหรือสถานที่สำคัญ พร้อมรายละเอียด | 3.1 มีขอบเขตหมู่บ้าน (KML) ในตำบล และปักหมุดหรือสัญลักษณ์ (Icon) สถานที่สำคัญ หรือกิจกรรมการพัฒนา 3.2 กำหนดรายละเอียดของสัญลักษณ์ (ICON) สถานที่สำคัญของหมู่บ้านในตำบล หรือกิจกรรมการพัฒนา มีรายละเอียด และภาพประกอบใน Google Map 3.3 เผยแพร่ผลการจัดทำสารสนเทศภูมิศาสตร์ ผ่านทาง Social media ต่าง ๆ เช่น เว็บไซต์, Facebook |

| 7 | เกณฑ์การคัดเลือก | หัวข้อขยาย |
|---------------------------------------------------------------------------------------------------------------------------------------------------------------------------------------|-------------------------------------------------------------------------------------------------------------------------------------------------------------------------------------------------------------------------------------------------------------------------------------------------------------------------------------------------------------------------------------------------------------------------------------------------------------------------------------------------------------------------------------------------------------------------------------------------------------------------------------------------------------------------------------------------------------------------------------------------------------|------------|
| 4. การดำเนินโครงการเชิงบูรณาการ และการแสวงหางบประมาณ | | |
| <p>การดำเนินโครงการเชิงบูรณาการ หมายถึง ตำบลสามารถนำเสนอผลความสำเร็จของการดำเนินโครงการ/กิจกรรม ตามที่กำหนดในแผนพัฒนา (One Plan) เพื่อให้เห็นถึงการพัฒนาคุณภาพชีวิตระดับตำบล</p> | <p>4.1 การดำเนินโครงการเชิงบูรณาการ หมายถึง ตำบลสามารถนำเสนอผลความสำเร็จของการดำเนินโครงการ/กิจกรรม ตามที่กำหนดในแผนพัฒนา (One Plan) เพื่อให้เห็นถึงการพัฒนาคุณภาพชีวิตระดับตำบล</p> <p>4.2 การแสวงหางบประมาณและภาคีเพื่อดำเนินการ หมายถึง ตำบลสามารถแสวงหางบประมาณจากภาคีการพัฒนา ในการขับเคลื่อนแผนงาน/โครงการ ตามแผนที่ได้จัดทำขึ้นจากการวิเคราะห์ข้อมูลชุมชน เพื่อให้เกิดการพัฒนาคุณภาพชีวิต เช่น อบจ., สนจ., องค์กรเอกชน (NGO), ฯลฯ</p> | |
| 5. การเผยแพร่ประชาสัมพันธ์และการนำเสนอ | | |
| <p>5.1 การเผยแพร่ผลการดำเนินงานสารสนเทศตำบลต้นแบบฯ ในรูปแบบ วิดีทัศน์ และ GIS ผ่านสื่อสังคมออนไลน์</p> <p>5.2 การเสนอผลการดำเนินงานในรูปแบบ Power point (PPT) และ วิดีทัศน์ (VDO)</p> | <p>5.1.1 เอกสารสรุปผลการดำเนินงาน หมายถึง มีเอกสารสรุปผลการดำเนินงานสารสนเทศตำบลต้นแบบฯ ซึ่งมีส่วนประกอบ ดังนี้</p> <ul style="list-style-type: none"> ส่วนที่ 1 ข้อมูลทั่วไปของตำบล ส่วนที่ 2 แนวทางการพัฒนา ส่วนที่ 3 ภาคผนวก <p>5.2.1 การเผยแพร่ผลการดำเนินงาน หมายถึง ให้มีการเผยแพร่ประชาสัมพันธ์ กระบวนการ ขั้นตอน และผลการดำเนินงาน การจัดทำสารสนเทศตำบลต้นแบบฯ ผ่านผ่านสื่อสังคมออนไลน์ เช่น เว็บไซต์, Facebook ของตำบล อย่างต่อเนื่อง</p> <p>5.2.2 การเสนอผลการดำเนินงานในรูปแบบ PPT หมายถึง มีการจัดทำ PPT นำเสนอผลการดำเนินงานสารสนเทศตำบลต้นแบบฯ ที่มีความน่าสนใจ เข้าใจง่าย ชัดเจน และเวลาที่เหมาะสม</p> <p>5.2.3 การเสนอผลการดำเนินงานในรูปแบบ VDO หมายถึง จัดทำวีดิทัศน์นำเสนอผลการดำเนินงาน 5 – 7 นาที</p> | |



สารสนเทศตำบลต้นแบบเพื่อพัฒนาคุณภาพชีวิต ประจำปี ๒๕๖๔



ตำบลทุ่งกระเต็น อำเภอหนองกี่
จังหวัดบุรีรัมย์ ปีงบประมาณ ๒๕๖๔

คำนำ

กรมการพัฒนาชุมชนขับเคลื่อนยุทธศาสตร์ แผนงานพื้นฐานด้านการสร้างโอกาสและความเสมอภาคทางสังคม ผลผลิตเสริมสร้างขีดความสามารถของชุมชนในการบริหารจัดการข้อมูลเพื่อการพัฒนาชุมชน กิจกรรมหลัก บริหารการจัดเก็บและใช้ประโยชน์ข้อมูลเพื่อการพัฒนาชุมชน กิจกรรมย่อยการจัดเก็บและใช้ประโยชน์ข้อมูลเพื่อการพัฒนาชุมชน การบริหารจัดการสารสนเทศชุมชนเพื่อการพัฒนาเศรษฐกิจชุมชนและพัฒนาคุณภาพชีวิตซึ่งมีความสำคัญในการพัฒนาชุมชน และระบบสารสนเทศชุมชนซึ่งเป็นเครื่องมือที่สำคัญในการพัฒนาชุมชนโดยชุมชน เพื่อให้ชุมชนใช้ข้อมูลสารสนเทศสำหรับใช้ในการแก้ไขปัญหาในชุมชน และวางแผนการพัฒนาอย่างยั่งยืน รวมถึงเป็นการลดช่องว่างของประชาชนให้เข้าถึงสารสนเทศอย่างแท้จริง

ในปีงบประมาณพ.ศ. ๒๕๖๔ จังหวัดบุรีรัมย์ จัดทำโครงการ การจัดทำสารสนเทศตำบลต้นแบบเพื่อการพัฒนาคุณภาพชีวิตขึ้น เพื่อส่งเสริมให้จังหวัด อำเภอ ตำบล จัดทำสารสนเทศตำบลต้นแบบพัฒนาคุณภาพชีวิต และเป็นการเชิดชูเกียรติตำบลที่มีผลงานดีเด่นด้านการจัดทำข้อมูลสารสนเทศตำบล โดยมีการขับเคลื่อนโครงการพัฒนาสารสนเทศตำบลต้นแบบเพื่อพัฒนาคุณภาพชีวิต ณ พื้นที่ตำบลทุ่งกระแต อำเภอนางรอง จังหวัดบุรีรัมย์ เพื่อให้เกิดการนำข้อมูลสารสนเทศการพัฒนาชุมชนไปสู่การวิเคราะห์ จัดทำแผน และพัฒนาในระดับชุมชน ซึ่งสำนักงานพัฒนาชุมชนจังหวัดบุรีรัมย์ หวังเป็นอย่างยิ่งว่าข้อมูลการถอดบทเรียนจากการดำเนินการจะเป็นประโยชน์กับพี่น้องในชุมชน ตลอดจนผู้สนใจในการนำไปใช้ประโยชน์ ต่อไป

กลุ่มงานสารสนเทศการพัฒนาชุมชน
สำนักงานพัฒนาชุมชนจังหวัดบุรีรัมย์

สารบัญ

| เนื้อหา | หน้า |
|----------------------------------------------------------------------------------------|------|
| คำนำ | ก |
| สารบัญ | ข |
| สารบัญรูปภาพ | ค |
| ส่วนที่ ๑ ข้อมูลทั่วไปของตำบล | ๑ |
| ประวัติความเป็นมา | ๑ |
| ข้อมูลประชากร | ๓ |
| ผู้นำชุมชน กลุ่มองค์กร อัตลักษณ์ | ๓ |
| ผลิตภัณฑ์ตำบล รายได้/สภาพเศรษฐกิจ | ๕ |
| แหล่งท่องเที่ยวและการบริการ | ๖ |
| ศิลปะ วัฒนธรรม ประเพณี ภูมิปัญญาท้องถิ่น | ๘ |
| ส่วนที่ ๒ แนวทางการพัฒนาสารสนเทศตำบลต้นแบบฯ | ๙ |
| ๒.๑ การบริหารจัดการ | ๙ |
| มีอาคารสถานที่สำหรับดำเนินงาน | ๙ |
| มีตัวแทนหมู่บ้าน ชุมชน เข้าร่วมกิจกรรม | ๑๐ |
| มีคณะทำงานขับเคลื่อน | ๑๑ |
| ๒.๒ การจัดทำสารสนเทศภูมิศาสตร์ (GIS) เพื่อพัฒนาคุณภาพชีวิต | ๑๒ |
| การจัดทำสารสนเทศภูมิศาสตร์ (GIS) เพื่อพัฒนาคุณภาพชีวิต | ๑๒ |
| การเผยแพร่ผลการจัดทำสารสนเทศภูมิศาสตร์ (GIS) เพื่อพัฒนาคุณภาพชีวิต | ๑๓ |
| ๒.๓ การวิเคราะห์ข้อมูลและการจัดทำแผนพัฒนาตำบล | ๑๓ |
| คณะทำงานขับเคลื่อนฯ วิเคราะห์ข้อมูลสารสนเทศด้วย CIA Program | ๑๓ |
| คณะทำงานขับเคลื่อนฯ จัดลำดับความสำคัญการวิเคราะห์ปัญหาและ ทำแผนภาพประกอบการตัดสินใจ | ๒๔ |
| ๒.๔ การดำเนินโครงการเชิงบูรณาการและการแสวงหางบประมาณ | ๒๗ |
| คณะทำงานขับเคลื่อนฯ จัดทำแผนบูรณาการโครงการ | |
| การแสวงหางบประมาณจากภาคีเครือข่ายในการดำเนินการตามแผนฯ | |
| ๒.๕ การเผยแพร่ประชาสัมพันธ์ | ๒๗ |
| ภาคผนวก | ๒๙ |

สารบัญรูปภาพ

| ภาพที่ | หน้า |
|-----------------------------------------------------------------------------------------------------|------|
| ภาพที่ ๑ : ขอบเขตพื้นที่ตำบลทุ่งกระเต็น | ๑ |
| ภาพที่ ๒ : ที่ทำการศูนย์สารสนเทศชุมชนระดับตำบล-องค์การบริหารส่วนตำบลทุ่งกระเต็น | ๙ |
| ภาพที่ ๓ : หอประชุมองค์การบริหารส่วนตำบลทุ่งกระเต็น (ที่ทำการศูนย์สารสนเทศฯ ตำบล) | ๑๐ |
| ภาพที่ ๔ : การประชุมร่วมจัดทำสารสนเทศตำบลต้นแบบเพื่อพัฒนาคุณภาพชีวิต | ๑๐ |
| ภาพที่ ๕ : การร่วมกิจกรรมรับมอบพันธุ์ผักเพื่อขับเคลื่อนการสร้างความมั่นคงทางอาหาร | ๑๑ |
| ภาพที่ ๖ : แผนที่ภูมิศาสตร์สารสนเทศตำบลต้นแบบ | ๑๒ |
| ภาพที่ ๗ : แสดงตัวอย่างร้านค้าชุมชนบ้านหนองคูใหญ่ ที่สามารถเข้าถึงได้ในระดับ Public ผ่าน Google Map | ๑๓ |
| ภาพที่ ๘ : CIA Program เพื่อวิเคราะห์ข้อมูลชุมชนทั้ง ๕ ด้าน เพื่อนำไปทำแผนในการพัฒนา | ๑๔ |
| ภาพที่ ๙ : ข้อมูล ๕ ด้าน ตำบลทุ่งกระเต็น อำเภอหนองกี่ จังหวัดบุรีรัมย์ | ๑๔ |
| ภาพที่ ๑๐ : การวิเคราะห์ข้อมูลชุมชน หมู่ที่ ๑ ตำบลทุ่งกระเต็น | ๑๖ |
| ภาพที่ ๑๑ : การวิเคราะห์ข้อมูลชุมชน หมู่ที่ ๓ ตำบลทุ่งกระเต็น | ๑๗ |
| ภาพที่ ๑๒ : การวิเคราะห์ข้อมูลชุมชน หมู่ที่ ๔ ตำบลทุ่งกระเต็น | ๑๘ |
| ภาพที่ ๑๓ : การวิเคราะห์ข้อมูลชุมชน หมู่ที่ ๕ ตำบลทุ่งกระเต็น | ๑๘ |
| ภาพที่ ๑๔ : การวิเคราะห์ข้อมูลชุมชน หมู่ที่ ๖ ตำบลทุ่งกระเต็น | ๑๙ |
| ภาพที่ ๑๕ : การวิเคราะห์ข้อมูลชุมชน หมู่ที่ ๗ ตำบลทุ่งกระเต็น | ๒๐ |
| ภาพที่ ๑๖ : การวิเคราะห์ข้อมูลชุมชน หมู่ที่ ๘ ตำบลทุ่งกระเต็น | ๒๐ |
| ภาพที่ ๑๗ : การวิเคราะห์ข้อมูลชุมชน หมู่ที่ ๙ ตำบลทุ่งกระเต็น | ๒๑ |
| ภาพที่ ๑๘ : ธนาคารชยะ หมู่ที่ ๖ ความเข้มแข็งของชุมชน | ๒๒ |
| ภาพที่ ๑๙ : กลุ่มวิสาหกิจชุมชนปลูกผักปลอดสารพิษ – ความเข้มแข็งของชุมชน | ๒๒ |
| ภาพที่ ๒๐ : การสนับสนุนและให้ความรู้จากภาครัฐอย่างต่อเนื่อง – โอกาสในการพัฒนา | ๒๓ |
| ภาพที่ ๒๑ : การร่วมกันวิเคราะห์ข้อมูลเพื่อจัดทำแผนชุมชน | ๒๔ |
| ภาพที่ ๒๒ : แผนภาพในการตัดสินใจและการวางแผนงานโครงการระดับตำบล | ๒๕ |
| ภาพที่ ๒๓ : แผนภาพแสดงปัจจัยนำเข้าและผลลัพธ์จากการดำเนินโครงการ | ๒๖ |
| ภาพที่ ๒๔ : แผนภาพแสดงปัจจัยนำเข้าและกระทบด้านที่ดีที่ส่งผลต่อการพัฒนาในระยะสั้น กลาง และระยะยาว | ๒๖ |
| ภาพที่ ๒๕ : แสดงการดำเนินการจัดทำแผนชุมชนในทั้ง ๕ ด้านในการขับเคลื่อนการพัฒนา ฯ | ๒๗ |
| ภาพที่ ๒๖ : การประชาสัมพันธ์ภาพลักษณ์ของหมู่บ้าน-ตำบลผ่านสื่อประชาสัมพันธ์ | ๒๘ |
| ภาพที่ ๒๗ : การประชาสัมพันธ์ภาพลักษณ์ของหมู่บ้าน-ตำบลผ่านการจัดนิทรรศการและการบรรยาย | ๒๘ |

ส่วนที่ ๑ ข้อมูลทั่วไปของตำบล

๑.๑ ประวัติ และที่ตั้งเขตตำบลทุ่งกระเต็น

ตำบลทุ่งกระเต็น เดิมอยู่ในเขตพื้นที่ตำบลหนองกี่ อำเภอนางรอง จังหวัดบุรีรัมย์ โดยมีการแบ่งการปกครองในระดับท้องถิ่นใหม่ ซึ่งตำบลทุ่งกระเต็น แยกจากตำบลหนองกี่เดิม เมื่อ ปี พ.ศ. ๒๕๓๐ โดยมีที่ทำการองค์การบริหารส่วนตำบลทุ่งกระเต็น ตั้งอยู่เลขที่ ๓๕ หมู่ ๖ บ้านหนองคูใหญ่ ตำบลทุ่งกระเต็น อำเภอนางรอง จังหวัดบุรีรัมย์ ซึ่งเขตองค์การบริหารส่วนตำบลทุ่งกระเต็นมีพื้นที่รอบนอกเขตเทศบาลตำบลหนองกี่ ตำบลทุ่งกระเต็นเป็นตำบลหนึ่งใน ๑๐ ตำบลของอำเภอนางรอง ห่างจากที่ว่าการอำเภอนางรอง ประมาณ ๙.๕ กิโลเมตร มีพื้นที่ ๒๘.๒๐ ตารางกิโลเมตร เขตตำบลทุ่งกระเต็น ในท้องที่อำเภอนางรอง จังหวัดบุรีรัมย์ โดยให้มีเขตการปกครองรวม ๙ หมู่บ้าน คือ (ที่มา ประกาศกระทรวงมหาดไทย เรื่อง การกำหนดเขตตำบลในท้องที่อำเภอนางรอง จังหวัดบุรีรัมย์ ประกาศในราชกิจจานุเบกษา เล่ม ๑๑๕ ตอนพิเศษ ๙๘ ง วันที่ ๒๑ ตุลาคม ๒๕๔๑)

หมู่ที่ ๑ บ้านสระขุด

หมู่ที่ ๖ บ้านหนองคูใหญ่

หมู่ที่ ๒ บ้านตลาด

หมู่ที่ ๗ บ้านโคกสะอาด

หมู่ที่ ๓ บ้านโนนสวรรค์

หมู่ที่ ๘ บ้านน้อยหนองหัวหมู

หมู่ที่ ๔ บ้านการะเกตุ

หมู่ที่ ๙ บ้านใหม่สระขุด

หมู่ที่ ๕ บ้านสระโบราณ

และให้มีอาณาเขต ดังนี้

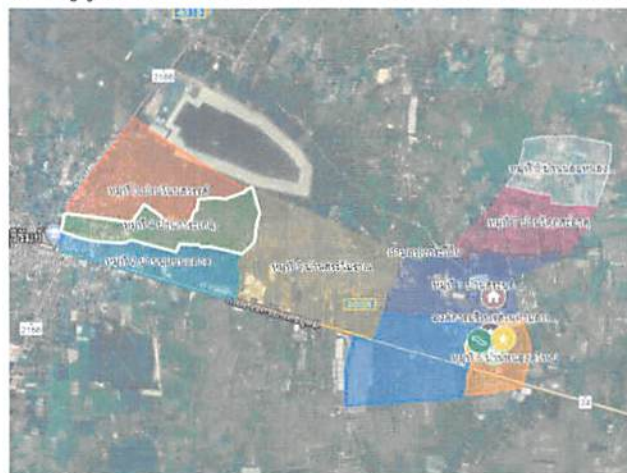
ทิศเหนือ ติดต่อกับตำบลเขี้ยปราสาท และตำบลท่าโพธิ์ชัย อำเภอนางรอง จังหวัดบุรีรัมย์

ทิศตะวันออก ติดต่อกับตำบลลำไทรโยง อำเภอนางรอง จังหวัดบุรีรัมย์

ทิศใต้ ติดต่อกับตำบลดอนอะราง และตำบลหนองกี่ อำเภอนางรอง จังหวัดบุรีรัมย์

ทิศตะวันตก ติดต่อกับตำบลทุ่งกระตาดพัฒนา อำเภอนางรอง จังหวัดบุรีรัมย์

(ตั้งอยู่ศูนย์ราชการอำเภอนางรอง : เขตองค์การบริหารส่วนตำบลทุ่งกระเต็น)



ภาพที่ ๑ : ขอบเขตพื้นที่ตำบลทุ่งกระเต็น

ลักษณะภูมิประเทศ

ลักษณะภูมิประเทศโดยทั่วไปของตำบลทุ่งกระเต็น อยู่สูงจากระดับน้ำทะเลปานกลางโดยเฉลี่ย ๒๐๐ เมตร ด้านตะวันตกและด้านตะวันออกเป็นที่ราบสูง และลาดต่ำลงมาทางตอนกลางซึ่งเป็นที่ราบลุ่ม ส่วนด้านทิศเหนือเป็นที่ราบสูง มีเส้นทางคมนาคมที่สำคัญ คือ ทางหลวงแผ่นดินหมายเลข ๒๔ ตัดผ่านทางตอนใต้ของตำบลซึ่งเป็นเส้นทางไปยังประเทศลาวที่จังหวัดอุบลราชธานีและประเทศกัมพูชาที่จังหวัดสุรินทร์และจังหวัดศรีสะเกษ

ลักษณะภูมิอากาศ

ลักษณะอากาศมีลักษณะร้อนชื้น อากาศเปลี่ยนแปลงไปตามฤดู ดังนี้

ฤดูร้อน เริ่มตั้งแต่กลางเดือนกุมภาพันธ์ไปจนถึงกลางเดือนพฤษภาคม อากาศร้อนและแห้งแรง แต่บางครั้งอาจมีอากาศเย็น บางครั้งเกิดพายุฝนฟ้าคะนองและลมกระโชกแรงหรืออาจมีลูกเห็บตกก่อให้เกิดความเสียหายแก่ประชาชนทุกปี เรียกว่า “พายุฤดูร้อน” อากาศร้อน จะมีอุณหภูมิระหว่าง ๓๕ - ๓๙.๙ องศาเซลเซียส ร้อนจัด มีอุณหภูมิประมาณ ๔๐ องศาเซลเซียสขึ้นไป

ฤดูฝน เริ่มตั้งแต่กลางเดือนพฤษภาคม ฝนตกมากในช่วงเดือน พฤษภาคม - ตุลาคม แต่อาจเกิด “ช่วงฝนทิ้ง” ซึ่งอาจนานประมาณ ๑ - ๒ สัปดาห์หรือบางปีอาจเกิดขึ้นรุนแรงและมีฝนน้อยนานนับเดือน ในเดือนกรกฎาคม แต่ในเขตตำบลทุ่งกระเต็น ไม่เคยเกิดอุทกภัยรุนแรง มีฝนตกเฉลี่ยประมาณ ๙๐๐ มิลลิเมตร

ฤดูหนาว เริ่มตั้งแต่กลางเดือนตุลาคมถึงกลางเดือนกุมภาพันธ์ ในช่วงกลางเดือนตุลาคมนานราว ๑-๒ สัปดาห์ เป็นช่วงเปลี่ยนฤดูจากฤดูฝนเป็นฤดูหนาว อากาศแปรปรวนไม่แน่นอน อาจเริ่มมีอากาศเย็นหรืออาจยังมีฝนฟ้าคะนอง อากาศหนาวอุณหภูมิต่ำสุด ประมาณ ๑๕ องศา

ลักษณะของดิน

ลักษณะดินโดยทั่วไปเป็นดินร่วนปนทราย ประมาณ ๗๕% ดินลูกรังประมาณ ๑๕ % ลักษณะดินในพื้นที่เป็นดินเหนียวประมาณ ๑๐ %

พื้นที่ของตำบลทุ่งกระเต็น มีเนื้อที่โดยประมาณ ๒๘.๒๐ ตารางกิโลเมตร หรือประมาณ ๑๓,๓๕๖ ไร่ จำแนกพื้นที่ในเขตตำบลออกเป็นรายหมู่บ้าน ดังนี้

| | | | |
|-----------|----------------|-------|-----------|
| หมู่ที่ ๑ | บ้านสระซุด | จำนวน | ๒,๕๕๔ ไร่ |
| หมู่ที่ ๒ | บ้านตลาด | จำนวน | - ไร่ |
| หมู่ที่ ๓ | บ้านโนนสวรรค์ | จำนวน | ๖๙๖ ไร่ |
| หมู่ที่ ๔ | บ้านการะเกตุ | จำนวน | ๑,๔๙๔ ไร่ |
| หมู่ที่ ๕ | บ้านสระโบราณ | จำนวน | ๑,๗๙๐ ไร่ |
| หมู่ที่ ๖ | บ้านหนองคูใหญ่ | จำนวน | ๑,๐๗๑ ไร่ |
| หมู่ที่ ๗ | บ้านโคกสะอาด | จำนวน | ๒,๑๙๓ ไร่ |
| หมู่ที่ ๘ | บ้านหนองหัวหมู | จำนวน | ๒,๑๐๖ ไร่ |
| หมู่ที่ ๙ | บ้านใหม่สระซุด | จำนวน | ๑,๔๕๒ ไร่ |

หมายเหตุ : องค์การบริหารส่วนตำบลทุ่งกระเต็นมีหมู่บ้านทั้งหมดจำนวน ๙ หมู่บ้านอยู่ในเขตเทศบาลเดิมพื้นที่ ๑ หมู่บ้าน ได้แก่ หมู่ที่ ๒ บ้านตลาด

๑.๒ ข้อมูลประชากร

จำนวนประชากรในเขตองค์การบริหารส่วนตำบลทุ่งกระเต็น ณ เดือน กันยายน ปี พ.ศ. ๒๕๖๒ มีจำนวนทั้งสิ้น ๔,๒๒๒ คน เป็นชาย ๒,๑๒๒ คน เป็นหญิง ๒,๑๐๐ คน จำนวนหลังคาเรือนทั้งสิ้น ๑,๑๓๗ หลังคาเรือน เมื่อเปรียบเทียบกับอัตราส่วนความหนาแน่นของประชากรต่อ พื้นที่รวมทั้งหมดจะมีค่าประมาณ ๑๔๙ คน/ตารางกิโลเมตร (ข้อมูลสำนักทะเบียน กรมการปกครอง กระทรวงมหาดไทย) จำแนกประเภท ชาย/หญิง ตามตารางในแต่ละหมู่บ้านดังนี้

| หมู่บ้าน | จำนวนประชากร จำแนก | | รวม | หลังคาเรือน | หมายเหตุ |
|--------------------------|-----------------------|-------|-------|-------------|--------------------------------------------|
| | ชาย | หญิง | | | |
| บ้านสระขุด หมู่ที่ ๑ | ๓๓๗ | ๓๕๐ | ๖๘๗ | ๑๖๑ | |
| บ้านตลาด หมู่ที่ ๒ | - | - | - | - | พื้นที่ทั้งหมดอยู่ในเขตเทศบาล ต.หนองกี่ |
| บ้านโนนสวรรค์ หมู่ที่ ๓ | ๑๖๖ | ๑๗๙ | ๓๔๕ | ๑๐๐ | พื้นที่บางส่วนอยู่ในเขตเทศบาล ต.หนองกี่ |
| บ้านการะเกตุ หมู่ที่ ๔ | ๑๒๓ | ๘๗ | ๒๑๐ | ๖๕ | พื้นที่บางส่วนอยู่ในเขตเทศบาล ต.หนองกี่ |
| บ้านสระโบราณ หมู่ที่ ๕ | ๑๘๗ | ๑๘๑ | ๓๖๘ | ๑๖๒ | พื้นที่บางส่วนอยู่ในเขตเทศบาล ต.หนองกี่ |
| บ้านหนองคูใหญ่ หมู่ที่ ๖ | ๓๙๒ | ๔๐๘ | ๘๐๐ | ๒๐๕ | |
| บ้านโคกสะอาด หมู่ที่ ๗ | ๔๑๖ | ๓๙๙ | ๘๑๕ | ๑๘๖ | |
| บ้านหนองหัวหมู หมู่ที่ ๘ | ๒๒๕ | ๒๒๐ | ๔๔๕ | ๑๑๕ | |
| บ้านใหม่สระขุด หมู่ที่ ๙ | ๒๗๖ | ๒๗๖ | ๕๕๒ | ๑๔๓ | |
| รวม | ๒,๑๒๒ | ๒,๑๐๐ | ๔,๒๒๒ | ๑,๑๓๗ | |

ข้อมูลอ้างอิง : ที่มาผลการจัดเก็บข้อมูลความจำเป็นพื้นฐานระดับตำบล (จปฐ.๒) ปี ๒๕๖๒

๑.๓ ผู้นำชุมชน กลุ่มองค์กร อัตลักษณ์

ตำบลทุ่งกระเต็นมีหมู่บ้านทั้งหมด จำนวน ๙ หมู่บ้านอยู่ในเขตเทศบาลเต็มพื้นที่ ๑ หมู่บ้าน ได้แก่ หมู่ที่ ๒ บ้านตลาด โดยข้อมูลผู้นำชุมชน ดังนี้

| | | | |
|-----------|---------------|----------------------|-------------------------|
| หมู่ที่ ๑ | บ้านสระขุด | นายอุทัย ภูทาบ | (ผู้ใหญ่บ้าน หมู่ที่ ๑) |
| หมู่ที่ ๒ | บ้านตลาด | นายรักษชัย สุธีรนนท์ | (กำนันตำบลทุ่งกระเต็น) |
| หมู่ที่ ๓ | บ้านโนนสวรรค์ | นายวิโรจน์ วันแก้ว | (ผู้ใหญ่บ้าน หมู่ที่ ๓) |
| หมู่ที่ ๔ | บ้านการะเกตุ | นายสุตถนอม ท่อชู | (ผู้ใหญ่บ้าน หมู่ที่ ๔) |
| หมู่ที่ ๕ | บ้านสระโบราณ | นายบรรจง ยวกไธสง | (ผู้ใหญ่บ้าน หมู่ที่ ๕) |

| | | | |
|-----------|----------------|-----------------------|-------------------------|
| หมู่ที่ ๖ | บ้านหนองคูใหญ่ | นายคุณ ทองดวง | (ผู้ใหญ่บ้าน หมู่ที่ ๖) |
| หมู่ที่ ๗ | บ้านโคกสะอาด | นายวาสนา สังวัตทะยาย | (ผู้ใหญ่บ้าน หมู่ที่ ๗) |
| หมู่ที่ ๘ | บ้านหนองหัวหมู | นายอนันต์ โหม่งกระโทก | (ผู้ใหญ่บ้าน หมู่ที่ ๘) |
| หมู่ที่ ๙ | บ้านใหม่สระซุด | นางธัญรัศม์ แก้วปรากฏ | (ผู้ใหญ่บ้าน หมู่ที่ ๙) |

ด้านข้อมูลการบริหารของคณะกรรมการบริหารส่วนท้องถิ่น

ฝ่ายบริหาร ประกอบด้วย นายกองค้การบริหารส่วนตำบลทุ่งกระเต็น (มาจากการเลือกตั้งโดยตรงของประชาชน ตามกฎหมายว่าด้วยการเลือกตั้ง) ซึ่งเป็นผู้ควบคุม และรับผิดชอบในการบริหารราชการขององค์การบริหารส่วนตำบล และเป็นผู้บังคับบัญชาข้าราชการและลูกจ้างขององค์การบริหารส่วนตำบล

โดยมีปลัดองค์การบริหารส่วนตำบล เป็นผู้บังคับบัญชาข้าราชการและลูกจ้าง รองจากนายกองค์การบริหารส่วนตำบลทุ่งกระเต็น และรับผิดชอบ ควบคุม ดูแลราชการประจำขององค์การบริหารส่วนตำบลทุ่งกระเต็นให้เป็นไปตามนโยบาย และอำนาจหน้าที่ที่กฎหมายกำหนด หรือตามที่นายกองค์การบริหารส่วนตำบลทุ่งกระเต็นมอบหมาย

คณะผู้บริหารองค์การบริหารส่วนตำบลทุ่งกระเต็น

- ๑) นายบุญธรรม นนตานอก ตำแหน่ง นายกองค์การบริหารส่วนตำบลทุ่งกระเต็น
- ๒) นายคล้าย ตันกระโทก ตำแหน่ง รองนายกองค์การบริหารส่วนตำบลทุ่งกระเต็น
- ๓) นายสามารถ รัตนเจริญ ตำแหน่ง รองนายกองค์การบริหารส่วนตำบลทุ่งกระเต็น
- ๔) นายเลื่อน กรรไทร ตำแหน่ง เลขานุการนายกองค์การบริหารส่วนตำบลทุ่งกระเต็น

ฝ่ายสภาองค์การบริหารส่วนตำบล มาจากการเลือกตั้งโดยตรงของประชาชน หมู่บ้านละ ๒ คน ตามกฎหมายที่กำหนด ทำหน้าที่เป็นฝ่ายนิติบัญญัติขององค์การบริหารส่วนตำบลทุ่งกระเต็น ประกอบด้วย ประธานสภาองค์การบริหารส่วนตำบล ๑ คน และรองประธานสภาองค์การบริหารส่วนตำบลทุ่งกระเต็น ๑ คน และสมาชิกสภาองค์การบริหารส่วนตำบลทุ่งกระเต็น ๑๔ คน รวมจำนวน ๑๖ คน ดังนี้

| ลำดับที่ | ชื่อ นามสกุล | ตำแหน่ง | ชื่อหมู่บ้าน |
|----------|----------------------|------------|----------------|
| ๑ | นายพันกร บุญหวาน | ส.อบต. ม.๑ | บ้านสระซุด |
| ๒ | นายธวัช สัตว์ซ้า | ส.อบต. ม.๑ | บ้านสระซุด |
| ๓ | นายคำเขียน คะกะเนปะ | ส.อบต. ม.๓ | บ้านโนนสวรรค์ |
| ๔ | นายสังวร แก้ววิเศษ | ส.อบต. ม.๓ | บ้านโนนสวรรค์ |
| ๕ | นายบุญยัง วันแก้ว | ส.อบต. ม.๔ | บ้านการะเกตุ |
| ๖ | นายประจวบ จันทน์นวล | ส.อบต. ม.๔ | บ้านการะเกตุ |
| ๗ | นายบุญช่วย ลุงไธสง | ส.อบต. ม.๕ | บ้านสระโบราณ |
| ๘ | นายทองพูน ศาสตร์พงษ์ | ส.อบต. ม.๕ | บ้านสระโบราณ |
| ๙ | นายอำพล แก้วทองหล่อ | ส.อบต. ม.๖ | บ้านหนองคูใหญ่ |

| | | | |
|----|----------------------|---------------|--------------------|
| ๑๐ | นายสมพร มากไธสง | ส.อบต. ม.๖ | บ้านหนองคูใหญ่ |
| ๑๑ | นายสุนทร อาสานอก | รองประธานสภาฯ | บ้านโคกสะอาด |
| ๑๒ | นายสำรอง ครจจอหอ | ส.อบต. ม.๗ | บ้านโคกสะอาด |
| ๑๓ | นางทองเจือ กระจราม | ส.อบต. ม.๘ | บ้านน้อยหนองหัวหมู |
| ๑๔ | นายสิน แดงกระโทก | ส.อบต. ม.๘ | บ้านน้อยหนองหัวหมู |
| ๑๕ | นายวุฒิพงษ์ ปะการะโน | ประธานสภาฯ | บ้านใหม่สระขุด |

๑.๔ ผลิตภัณฑ์ตำบล รายได้/สภาพเศรษฐกิจ

ระบบเศรษฐกิจของตำบลทุ่งกระเต็น มีกิจกรรมทางเศรษฐกิจที่หลากหลาย ซึ่งมีส่วนในการทำให้สภาพคล่องของเศรษฐกิจฐานรากในระดับตำบลมีการหมุนเวียนและขยายตัวประชากรในเขตองค์การบริหารส่วนตำบลทุ่งกระเต็น ประกอบอาชีพเกษตรกรรม ร้อยละ ๗๐ ของประชากรทั้งหมด เพราะพื้นที่เป็นที่ราบลุ่ม มีลำน้ำ (ลำคลอง) ไหลผ่าน เหมาะแก่การปลูกข้าว ที่ดินส่วนใหญ่เหมาะแก่การเพาะปลูก อาชีพส่วนใหญ่ของประชากรจึงเป็นการประกอบอาชีพเกษตรกรรม ผลผลิตที่สร้างรายได้หลัก ได้แก่ ข้าว นอกจากนั้นยังประกอบอาชีพรับจ้าง ค้าขาย ธุรกิจส่วนตัว รับราชการ โดยมีข้อมูลหน่วยธุรกิจที่สำคัญ ดังนี้

| | | | |
|--------------------------------|-------|----|------|
| - ปืมน้ำมันและก๊าซ | จำนวน | ๔ | แห่ง |
| - โรงงานอุตสาหกรรม | จำนวน | ๑ | แห่ง |
| - อุตสาหกรรมขนาดเล็ก | จำนวน | ๔ | แห่ง |
| - โรงสีขนาดเล็ก | จำนวน | ๙ | แห่ง |
| - โรงสีขนาดใหญ่ | จำนวน | ๑ | แห่ง |
| - ตู้บริการซ่อมรถ | จำนวน | ๙ | แห่ง |
| - ร้านค้าทั่วไป | จำนวน | ๖๐ | แห่ง |
| - ร้านผลิตเส้นขนมจีน | จำนวน | ๑ | แห่ง |
| - ร้านเสริมสวย/ตัดเย็บเสื้อผ้า | จำนวน | ๗ | แห่ง |
| - ลานดิน,เก็บของเก่า | จำนวน | ๓ | แห่ง |
| - โกดังเก็บของ | จำนวน | ๔ | แห่ง |
| - บ้านเช่า/รีสอร์ท | จำนวน | ๓ | แห่ง |
| - ฟาร์มไก่ | จำนวน | ๒ | แห่ง |
| - โซลาเซลล์ | จำนวน | ๒ | แห่ง |
| - ฟาร์มไก่ | จำนวน | ๒ | แห่ง |
| - ร้านคานแคร์ | จำนวน | ๑ | แห่ง |
| - ประปา | จำนวน | ๑ | แห่ง |
| - ห้องคาราโอเกะ | จำนวน | ๑ | แห่ง |
| - ห้องนวดแผนโบราณ | จำนวน | ๑ | แห่ง |

| | | | |
|--------------------------|-------|---|------|
| - ร้านบริการอินเทอร์เน็ต | จำนวน | ๒ | แห่ง |
| - ผลิตอิฐบล็อก/เสาปูน | จำนวน | ๒ | แห่ง |
| - เสาสัญญาณโทรศัพท์ | จำนวน | ๒ | แห่ง |

ในด้านการประกอบอาชีพและกิจกรรมทางเศรษฐกิจ มีการประกอบอาชีพ ต่าง ๆ ดังนี้

การเกษตร

ประชากรในเขตองค์การบริหารส่วนตำบลทุ่งกระเต็น ร้อยละ ๗๐ ประกอบอาชีพเกษตรกรรม การเพาะปลูก ในเขต อบต.ทุ่งกระเต็น มีการเพาะปลูกพืชที่สำคัญ คือ การเพาะปลูกข้าว ซึ่งมีการเพาะปลูกมากกว่าพืชชนิดอื่น พื้นที่ส่วนใหญ่จะเป็นที่ราบจึงเหมาะแก่การปลูกข้าว นอกจากการปลูกข้าวแล้วยังมีการปลูกพืชเศรษฐกิจ เช่น อ้อย มันสำปะหลัง ยางพารา ยูคาลิปตัส ผลไม้และพืชผัก อีกด้วย

การปศุสัตว์

การปศุสัตว์ ในเขตอบต.ทุ่งกระเต็น มีการเลี้ยงสัตว์เพื่อการจำหน่าย เช่น วัว ควาย สุกร ไก่ เป็ด กวาง โดยมีฟาร์มระบบเปิดมีการจัดการที่ถูกต้อง ไม่ส่งผลกระทบต่อแหล่งน้ำและสิ่งแวดล้อม นอกจากนี้ มีการประกอบการในลักษณะเลี้ยงในครัวเรือนเป็นอาชีพหลักและอาชีพเสริม เช่น การเลี้ยงไก่ เป็ด โค สุกร กระบือ เป็นต้น

การบริการ

ด้านการบริการในพื้นที่ตำบลทุ่งกระเต็น มีหน่วยบริการที่สำคัญ ดังนี้

| | | |
|-------------------|---|------|
| รีสอร์ท | ๓ | แห่ง |
| ร้านอาหาร | ๕ | แห่ง |
| ฟิตเนส | ๑ | แห่ง |
| ร้านเกมส์ | ๒ | แห่ง |
| ปั้มน้ำมันและก๊าซ | ๔ | แห่ง |

การท่องเที่ยว

องค์การบริหารส่วนตำบลทุ่งกระเต็น ไม่มีแหล่งท่องเที่ยวแต่มีแหล่งน้ำที่สำคัญ ได้แก่ อ่างเก็บน้ำทุ่งกระเต็น มีพื้นที่ประมาณ ๒,๕๐๐ ไร่ ใช้เป็นสถานที่พักผ่อนหย่อนใจ จัดงานประเพณีที่สำคัญของอำเภอและตำบล เช่น ประเพณีบุญบั้งไฟ แข่งเรือ อีกทั้งยังใช้น้ำจากแหล่งน้ำดังกล่าวในการอุปโภคเป็นแหล่งน้ำดิบในการผลิตเป็นน้ำประปาและอุตสาหกรรมน้ำดื่มในอำเภอ ปัจจุบันอยู่ระหว่างการขุดลอกตามโครงการอนุรักษ์ฟื้นฟูแหล่งน้ำทุ่งกระเต็น ภายใต้แผนปฏิบัติการไทยเข้มแข็งปี ๒๕๕๕ จากกรมทรัพยากรน้ำ กระทรวงทรัพยากรธรรมชาติและสิ่งแวดล้อม

อุตสาหกรรม

จำนวนกิจการอุตสาหกรรมขนาดเล็ก (โรงสีขนาดเล็ก) จำนวน ๙ แห่ง (มีคนงานต่ำกว่า ๑๐ คน หรือมีทรัพย์สินถาวรที่ไม่เกิน ๑ ล้านบาท) และนอกจากนั้นมียังกิจการอุตสาหกรรมขนาดใหญ่ (โรงสีขนาดใหญ่) จำนวน ๑ แห่ง (มีคนงานไม่ต่ำกว่า ๑๐ คน หรือมีทรัพย์สินถาวรที่เกิน ๑ ล้านบาท)

การพาณิชย์และกลุ่มอาชีพ

การพาณิชย์

| | | | | | |
|-------------------|----|------|----------------------------|---|------|
| ธนาคาร | - | แห่ง | สถานีบริการน้ำมัน | ๔ | แห่ง |
| บริษัท | - | แห่ง | ศูนย์การค้า/ห้างสรรพสินค้า | - | แห่ง |
| ห้างหุ้นส่วนจำกัด | - | แห่ง | ตลาดสด | - | แห่ง |
| ร้านค้าต่างๆ | ๖๐ | แห่ง | โรงฆ่าสัตว์ | - | แห่ง |
| มินิมาร์ท | ๑ | แห่ง | | | |

กลุ่มอาชีพ

มีกลุ่มอาชีพ จำนวน ๓ กลุ่ม

๑. กลุ่มเลี้ยงโค
๒. กลุ่มเลี้ยงสุกร
๓. กลุ่มเลี้ยงจิ้งหรีด
๔. กลุ่มทำน้ำพริก หมูที่ ๖ บ้านหนองคูใหญ่
๕. กลุ่มจักสานตะกร้า
๖. กลุ่มตัดเย็บกระเป๋าจากเสื่อกก
๗. กลุ่มแปรรูปเนื้อกระป๋อง
๘. กลุ่มวิสาหกิจชุมชนปลูกผักปลอดสารพิษ

นอกจากนี้ยังมีกลุ่มอาชีพย่อยที่มีการก่อตั้งอย่างต่อเนื่องโดยการรวมกลุ่มย่อยในชุมชน และ ต่อยอดสู่การประกอบอาชีพที่สำคัญ เช่นกลุ่มตัดเย็บเสื้อผ้า กองทุนพัฒนาบทบาทสตรี กลุ่มแปรรูปอาหาร กลุ่มปลูก พืชผักสวนครัว เป็นต้น

๑.๕ ศิลปะ วัฒนธรรม ประเพณี ภูมิปัญญาท้องถิ่น

การนับถือศาสนา

ประชาชนในเขตองค์การบริหารส่วนตำบลทุ่งกระเต็นส่วนใหญ่ นับถือศาสนาพุทธ มีวัดและ สำนักสงฆ์ทั้งสิ้น ๖ แห่ง มีโบสถ์คริสต์จักร ๑ แห่ง

จำแนกตามศาสนา ที่มาผลการจัดเก็บข้อมูลความจำเป็นพื้นฐานระดับตำบล (จปฐ.๒) ๒๕๖๒ ดังนี้

| ศาสนา | จำนวนเพศชาย (คน) | จำนวนเพศหญิง (คน) | จำนวนรวม (คน) |
|-------------|---------------------|----------------------|---------------|
| พุทธ | ๑,๔๕๒ | ๑,๖๑๓ | ๓,๐๖๕ |
| คริสต์ | ๙ | ๔ | ๑๓ |
| อิสลาม | ๐ | ๐ | ๐ |
| ซิกข์ | ๐ | ๐ | ๐ |
| ฮินดู | ๐ | ๑ | ๐ |
| รวมทั้งสิ้น | ๑,๔๖๑ | ๑,๖๑๘ | ๓,๐๗๙ |

ประเพณีและงานประจำปี

- | | |
|--------------------------------|----------------------------|
| - ประเพณีวันขึ้นปีใหม่ | ประมาณเดือน มกราคม |
| - ประเพณีวันสงกรานต์ | ประมาณเดือน เมษายน |
| - ประเพณีบุญผะเหวด | ประมาณเดือน เมษายน |
| - ประเพณีทำบุญกลางบ้าน | ประมาณเดือน พฤษภาคม |
| - ประเพณีวันเข้าพรรษา ออกพรรษา | ประมาณเดือน กรกฎาคม-ตุลาคม |
| - ประเพณีลอยกระทง | ประมาณเดือน พฤศจิกายน |

ภูมิปัญญาท้องถิ่น ภาษาถิ่น

ภูมิปัญญาท้องถิ่น ประชาชนในเขตองค์การบริหารส่วนตำบลได้อุรุรักษ์ ภูมิปัญญาท้องถิ่น ได้แก่ วิธีการทำเครื่องจักสารใช้สำหรับในครัวเรือน วิธีการเลี้ยงไหมและการทอผ้าไหม วิธีการทอเสื่อจากต้นกก และวิธีการจับปลาธรรมชาติ

ภาษาถิ่น ในเขตองค์การบริหารส่วนตำบลทุ่งกระเต็น มีภาษาถิ่นหลากหลายที่ใช้สื่อสารในชีวิตประจำวัน ภาษา อีสาน ภาษาถิ่นไทยนางรอง (ไทยเบ็ง) มีสำเนียงคล้ายภาษาถิ่นไทยโคราช ส่วย เขมร ทรัพยากรธรรมชาติ

น้ำ ที่ใช้ในการอุปโภค-บริโภค เป็นน้ำที่ได้จากน้ำฝน และน้ำดิบจากอ่างเก็บน้ำทุ่งกระเต็น ซึ่งจะต้องนำมาผ่านกระบวนการของระบบประปา สำหรับน้ำใต้ดินมีปริมาณน้อย ไม่สามารถนำขึ้นมาใช้ให้พอเพียงได้ และบางแห่งเค็ม ไม่สามารถใช้ดื่มและอุปโภคได้

ป่าไม้ ในเขตองค์การบริหารส่วนตำบลไม่มีป่าไม้

ทรัพยากรธรรมชาติที่สำคัญ ในพื้นที่ของตำบลทุ่งกระเต็นส่วนมากเป็นพื้นที่สำหรับเพาะปลูก ที่อยู่อาศัย ร้านค้า สถานประกอบการ ตามลำดับ และมีพื้นที่เพียงเล็กน้อยที่เป็นพื้นที่สาธารณะ ทรัพยากรธรรมชาติในพื้นที่ ได้แก่ ดิน อ่างเก็บน้ำทุ่งกระเต็น แหล่งน้ำ ต้นไม้ อากาศที่ไม่มีมลพิษ ปัญหาคือเนื่องจากว่าพื้นที่บางส่วนเป็นดินเค็ม น้ำใต้ดินก็เค็ม หรือไม่ก็เป็นน้ำกร่อย ไม่สามารถที่จะนำน้ำจากใต้ดินมาใช้ในการอุปโภค-บริโภคได้ ต้องอาศัยน้ำดิบจากแหล่งอื่น และน้ำฝน น้ำในการเกษตรก็ต้องรอฤดูฝน มีแหล่งน้ำใช้ในการเกษตรไม่เพียงพอปัญหาคือยังไม่สามารถหาแหล่งน้ำสำหรับการเกษตรได้เพิ่มขึ้น เพราะพื้นที่ส่วนมากเป็นของประชาชน เอกชน ครอบคลุมทั้งพื้นที่ โครงการปลูกต้นไม้ในวันสำคัญต่างๆ ในพื้นที่ของตนเองและที่สาธารณะรวมทั้งปรับปรุงสภาพภูมิทัศน์ของเมืองให้ร่มรื่นสวยงาม ให้เป็นเมืองน่าอยู่ เป็นที่พักผ่อนหย่อนใจของประชาชน ฯลฯ

ส่วนที่ ๒ แนวทางการพัฒนาสารสนเทศตำบลต้นแบบฯ

๒.๑ การบริหารจัดการ

ด้านการบริหารจัดการ ตำบลทุ่งกระเต็น อำเภอหนองกี่ จังหวัดบุรีรัมย์ มีเขตการปกครองทั้งหมด ๙ หมู่บ้าน (ที่มาประกาศกระทรวงมหาดไทย เรื่องการกำหนดเขตตำบลในท้องที่ อำเภอหนองกี่ จังหวัดบุรีรัมย์ ประกาศในราชกิจจานุเบกษา เล่มที่ ๑๑๕ ตอนพิเศษ ๙๘ ง วันที่ ๒๑ ตุลาคม ๒๕๔๑) โดยเขตการปกครองทั้งหมด ๙ หมู่บ้านประกอบด้วย

| | |
|-----------------------------|------------------------------|
| หมู่ที่ ๑ บ้านสระขุดหมู่ที่ | ๒ บ้านตลาด |
| หมู่ที่ ๓ บ้านโนนสวรรค์ | หมู่ที่ ๔ บ้านการะเกตุ |
| หมู่ที่ ๕ บ้านสระโบราณ | หมู่ที่ ๖ บ้านหนองคูใหญ่ |
| หมู่ที่ ๗ บ้านโคกสะอาด | หมู่ที่ ๘ บ้านน้อยหนองหัวหมู |
| หมู่ที่ ๙ บ้านใหม่สระขุด | |

โดยทั้ง ๙ หมู่บ้าน มีการบริหารในระดับท้องที่ในแต่ละหมู่บ้าน มีผู้ใหญ่บ้านเป็นผู้นำชุมชนและมีการจัดตั้งคณะกรรมการในการบริหารชุมชน

นอกจากนี้ในการบริหารจัดการยังมีการร่วมมือและบูรณาการในการทำกิจกรรมต่างๆ โดยการทำงานร่วมกันทั้งในท้องที่ คือ กำนัน ผู้ใหญ่บ้าน และในระดับองค์กรปกครองส่วนท้องถิ่นคือ องค์การบริหารส่วนตำบลทุ่งกระเต็น เป็นแม่ข่ายความร่วมมือในการจัดการและพัฒนาพื้นที่โดยมีการจัดทำแผนชุมชนระดับหมู่บ้านการบูรณาการแผนระดับตำบลเพื่อนำไปสู่การพัฒนาทั้งทางด้านอาชีพความเป็นอยู่การศึกษา สาธารณสุขและด้านอื่นๆโดยเฉพาะความเข้มแข็งในการจัดการกลุ่มอาชีพ มีการสนับสนุนจากภาคส่วนทั้งทางราชการ ภาคีเครือข่าย และเอกชน เช่น สำนักงานพัฒนาชุมชนอำเภอหนองกี่ สำนักงานส่งเสริมการเกษตรอำเภอหนองกี่ องค์การบริหารส่วนตำบลทุ่งกระเต็น การศึกษานอกระบบและการศึกษาตามอัธยาศัย เป็นต้น

มีอาคารสถานที่สำหรับดำเนินงาน ในการจัดทำสารสนเทศตำบลต้นแบบเพื่อพัฒนาคุณภาพชีวิต ของตำบลทุ่งกระเต็น อำเภอหนองกี่ จังหวัดบุรีรัมย์ นั้น มีพื้นที่ที่เป็นจุดศูนย์รวมในการทำงาน ได้แก่ ที่ทำการองค์การบริหารส่วนตำบลทุ่งกระเต็น จังหวัดบุรีรัมย์ เป็นจุดประชุมร่วมและการจัดทำงานในด้านต่าง ๆ ร่วมกัน ในขณะที่เดียวกันในระดับชุมชนจะมีศูนย์กลางการประชุมและการทำกิจกรรมในพื้นที่ของแต่ละหมู่บ้าน ได้แก่ ศาลาประชาคมประจำหมู่บ้าน หรือที่ทำการผู้ใหญ่บ้าน เป็นต้น



ภาพที่ ๒ : ที่ทำการศูนย์สารสนเทศชุมชนระดับตำบล-องค์การบริหารส่วนตำบลทุ่งกระเต็น



ภาพที่ ๓ : หอประชุมองค์การบริหารส่วนตำบลทุ่งกระเต็น (ที่ทำการศูนย์สารสนเทศฯ ตำบล)



ภาพที่ ๔ : การประชุมร่วมจัดทำสารสนเทศตำบลต้นแบบเพื่อพัฒนาคุณภาพชีวิต

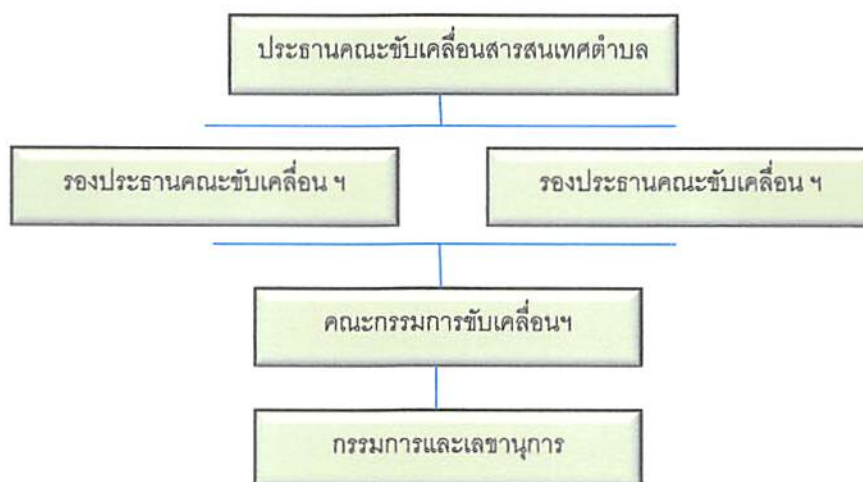
มีตัวแทนหมู่บ้าน ชุมชน เข้าร่วมกิจกรรม ด้านการมีส่วนร่วมในระดับชุมชนในภาพรวมของตำบลในการบริหารงานระดับตำบลทั้ง ๙ หมู่บ้าน ในเขตตำบลทุ่งกระเต็นจะมีการทำงานโดยการบูรณาการร่วมกันในทุกมิติ ทั้งทางด้านความเป็นอยู่ การศึกษา รายได้ การพัฒนากลุ่มอาชีพ หรือแม้แต่การขับเคลื่อนนโยบายที่สำคัญของกรมการพัฒนาชุมชน เช่น การสร้างเครือข่ายในการทำงานเพื่อสร้างศูนย์เรียนรู้ชุมชนตามโครงการพัฒนาพื้นที่ต้นแบบการพัฒนาคุณภาพชีวิตตามหลักทฤษฎีใหม่ประยุกต์สู่โคกหนองนา กรมการพัฒนาชุมชน หรือโครงการการสร้างความมั่นคงทางอาหาร ด้วยการน้อมนำแนวพระราชดำริ ของสมเด็จพระกนิษฐาธิราชเจ้า กรมสมเด็จพระเทพรัตนราชสุดาฯ สยามบรมราชกุมารี สู่การปลูกผักสวนครัวสร้างความมั่นคงทางอาหาร ในการทำงานในภาพรวมของตำบล มีการมอบหมายให้ตัวแทนหรือผู้นำสำคัญระดับหมู่บ้าน-ชุมชน เข้าร่วมหารือวางแผนกำหนดการทำงานโดยนำแผนชุมชนที่ได้จากการวิเคราะห์ข้อมูลความจำเป็นพื้นฐาน ในระดับหมู่บ้าน ทั้ง ๙ หมู่บ้าน มารวมกันและประชุมดำเนินการตามแนวทางการบูรณาการแผนตำบลเพื่อให้เกิดการพัฒนาไปในทิศทางเดียวกัน เป็นต้น

กระบวนการมีส่วนร่วมที่สำคัญในตำบลตามแนวทางการขับเคลื่อนสารสนเทศตำบลต้นแบบมีกิจกรรมการมีส่วนร่วมสำคัญ ดังนี้

๑. การประชุมคณะกรรมการบริหารระดับตำบลประจำเดือน
 ๒. การประชุมเชิงปฏิบัติการกลุ่มอาชีพตามแนวทางโครงการพัฒนาอาชีพและรายได้
 ๓. การร่วมกันขับเคลื่อนหมู่บ้านเศรษฐกิจพอเพียง
 ๔. เวทีบูรณาการแผนในระดับหมู่บ้าน/ตำบล
 ๕. การขับเคลื่อนกิจกรรมการมีส่วนร่วมที่สำคัญ ในตำบล เช่น การป้องกันและแก้ไขปัญหาเสพติด เป็นต้น
 ๖. การประชุมกลุ่มย่อยเพื่อขับเคลื่อนกลุ่มอาชีพในระดับตำบล
 ๗. การประชุมเชิงปฏิบัติการสร้างความรู้ความเข้าใจ ในการวิเคราะห์ข้อมูล เพื่อขับเคลื่อนโครงการพัฒนาสารสนเทศตำบลต้นแบบเพื่อพัฒนาคุณภาพชีวิต
 ๘. การขับเคลื่อนแนวทางสารสนเทศตำบลต้นแบบเพื่อพัฒนาคุณภาพชีวิต
 ๙. เวทีการถอดบทเรียนและใช้ประโยชน์จากข้อมูลสารสนเทศตำบลต้นแบบฯ
- นอกจากนี้ กระบวนการมีส่วนร่วมของผู้นำชุมชน และประชาชนในพื้นที่ยังมีการร่วมกิจกรรม และดำเนินการอย่างเข้มแข็งทั้ง ในระดับชุมชน และในระดับตำบล



ภาพที่ ๕ : การร่วมกิจกรรมรับมอบพันธุ์ผักเพื่อขับเคลื่อนการสร้างความมั่นคงทางอาหาร
มีคณะทำงานขับเคลื่อน คณะทำงานขับเคลื่อนสารสนเทศตำบลต้นแบบของตำบลทุ่งกระเต็นมี
โครงสร้างการทำงานที่สำคัญ ดังต่อไปนี้



โดยมีคณะทำงานที่ทำงานร่วมกันดังต่อไปนี้

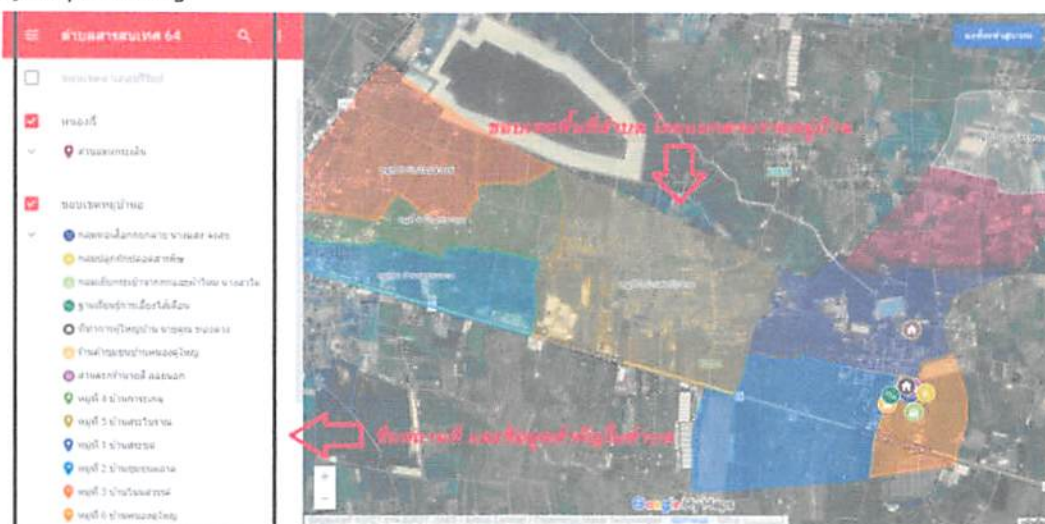
| | | | |
|-----------|----------------|-----------------------|-------------------------|
| หมู่ที่ ๑ | บ้านสระขุด | นายอุทัย ภูหลาบ | (ผู้ใหญ่บ้าน หมู่ที่ ๑) |
| หมู่ที่ ๒ | บ้านตลาด | นายรักษชัย สุธีรนนท์ | (กำนันตำบลทุ่งกระเต็น) |
| หมู่ที่ ๓ | บ้านโนนสวรรค์ | นายวิโรจน์ วันแก้ว | (ผู้ใหญ่บ้าน หมู่ที่ ๓) |
| หมู่ที่ ๔ | บ้านการะเกตุ | นายสุตถนอม ท่อชู | (ผู้ใหญ่บ้าน หมู่ที่ ๔) |
| หมู่ที่ ๕ | บ้านสระโบราณ | นายบรรจง ยวกโธสง | (ผู้ใหญ่บ้าน หมู่ที่ ๕) |
| หมู่ที่ ๖ | บ้านหนองคูใหญ่ | นายคุณ ทองดวง | (ผู้ใหญ่บ้าน หมู่ที่ ๖) |
| หมู่ที่ ๗ | บ้านโคกสะอาด | นายวาสนา สังกัดพะยอม | (ผู้ใหญ่บ้าน หมู่ที่ ๗) |
| หมู่ที่ ๘ | บ้านหนองหัวหมู | นายอนันต์ โหม่งกระโทก | (ผู้ใหญ่บ้าน หมู่ที่ ๘) |
| หมู่ที่ ๙ | บ้านใหม่สระขุด | นางธัญรีศม์ แก้วปรากฏ | (ผู้ใหญ่บ้าน หมู่ที่ ๙) |

ซึ่งคณะทำงานที่สำคัญประกอบด้วย นายกองค์การบริหารส่วนตำบลทุ่งกระเต็น เป็นประธานในการขับเคลื่อนสารสนเทศตำบลต้นแบบ และเป็นแม่ข่ายขับเคลื่อนการพัฒนาที่สำคัญ

๒.๒ การจัดทำสารสนเทศภูมิศาสตร์ (GIS) เพื่อพัฒนาคุณภาพชีวิต

การจัดทำสารสนเทศภูมิศาสตร์ (GIS) เพื่อพัฒนาคุณภาพชีวิต การจัดทำแผนที่ภูมิศาสตร์สารสนเทศตำบลต้นแบบตำบลทุ่งกระเต็น อำเภอหนองกี่ จังหวัดบุรีรัมย์ มีการดำเนินการกำหนดขอบเขตพื้นที่หมู่บ้าน พื้นที่ตำบลผ่านระบบ Google Map และปักหมุดสถานที่สำคัญ เพื่อให้การเข้าถึงข้อมูลที่สำคัญในระดับตำบล ทั้งที่เป็นกลุ่มอาชีพ กลุ่มภาคีเครือข่ายที่สำคัญ รวมทั้งศูนย์เรียนรู้ ตลาดนัดชุมชน ที่สำคัญ โดยได้มีการกำหนดขอบเขตพื้นที่ ที่สำคัญตามผังแผนที่

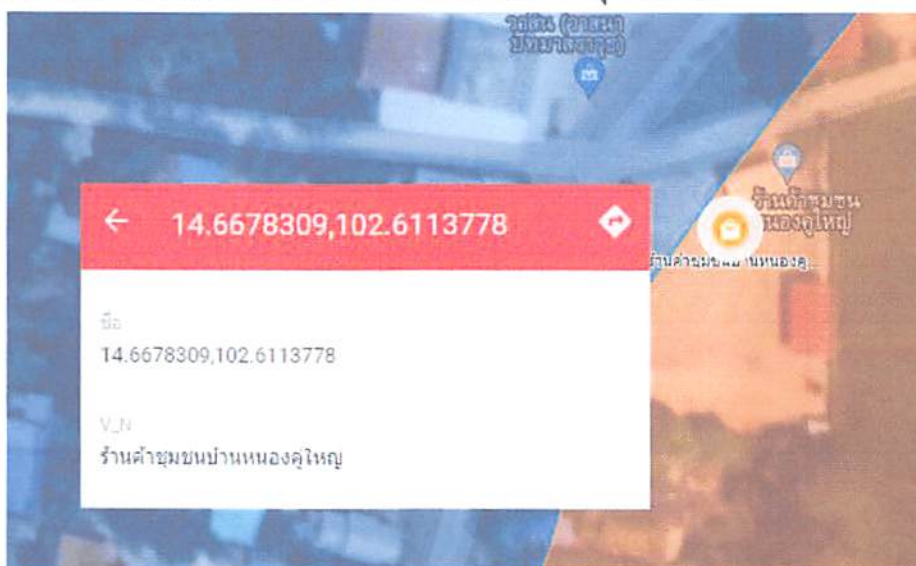
<https://www.google.com/maps/d/edit?mid=๑JnfqjdXJ๙XBdYxhzFw๖๕ZbCqWBR-zwMj&usp=sharing>



ภาพที่ ๖ : แผนที่ภูมิศาสตร์สารสนเทศตำบลต้นแบบ

การเผยแพร่ผลการจัดทำสารสนเทศภูมิศาสตร์ (GIS) เพื่อพัฒนาคุณภาพชีวิต ในการเผยแพร่ผลการจัดทำสารสนเทศตำบลต้นแบบ มีการเผยแพร่ข่าวสารทั้งในรูปแบบออนไลน์ และออฟไลน์ รวมทั้งการเผยแพร่ผลการดำเนินงานทางสื่อวิทยุท้องถิ่น กรมประชาสัมพันธ์ นอกจากนี้ผลดำเนินการที่สำคัญ ยังถูกเผยแพร่ผ่านตัวบุคคลผู้ดำเนินการที่ประสบผลสำเร็จ เช่น คริวเรือนสัมมาชีพชุมชนที่มีความโดดเด่น สามารถนำเสนอข้อมูลการพัฒนา เพื่อให้เกิดการเรียนรู้ร่วมกัน และได้รับรางวัลระดับจังหวัด เป็นต้น นอกจากนี้ หมู่บ้านหนองคูใหญ่ หมู่ที่ ๖ ตำบลทุ่งกระเต็น ยังได้รับรางวัล หมู่บ้านสารสนเทศชุมชนดีเด่นเพื่อพัฒนาคุณภาพชีวิต และเป็นแบบอย่างแนวทางในการเผยแพร่ผลงานที่โดดเด่น

ในส่วนของการเผยแพร่การจัดทำสารสนเทศภูมิศาสตร์ ได้ถูก ปักหมุดไว้ในแผนที่ Google Map ซึ่งสามารถเข้าถึงได้ในระดับ Public สามารถเยี่ยมชมได้อย่างง่ายโดยบุคคลทั่วไป



ภาพที่ ๗ : แสดงตัวอย่างร้านค้าชุมชนบ้านหนองคูใหญ่ ที่สามารถเข้าถึงได้ในระดับ Public ผ่าน Google Map

๒.๓ การวิเคราะห์ข้อมูลและการจัดทำแผนพัฒนาตำบล

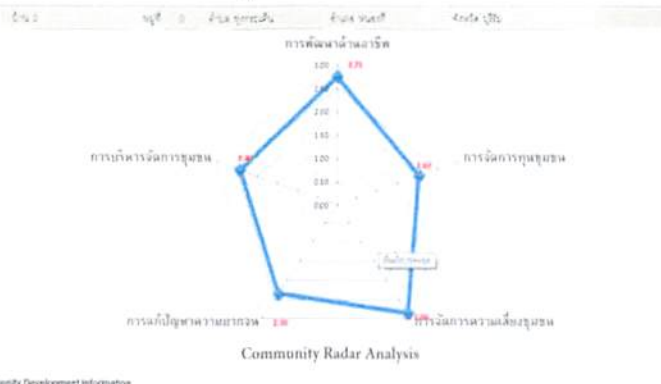
การขับเคลื่อนฯ วิเคราะห์ข้อมูลสารสนเทศด้วย CIA Program ในการจัดทำสารสนเทศตำบลต้นแบบ มีการนำข้อมูลสารสนเทศการพัฒนาชุมชนมาสู่การวิเคราะห์เพื่อนำไปสู่การจัดทำแผนชุมชน และการวิเคราะห์ชุมชนเพื่อกำหนดแผนในการพัฒนาที่สำคัญ โดยกระบวนการมีส่วนร่วมในการทำงานของคณะขับเคลื่อนการทำงานพัฒนาสารสนเทศตำบลต้นแบบเพื่อพัฒนาคุณภาพชีวิตใน ๕ ด้าน ดังนี้

๑. ด้านการพัฒนาอาชีพ
๒. ด้านการจัดการทุนชุมชน
๓. ด้านการจัดการความเสี่ยงชุมชน
๔. ด้านการแก้ปัญหาความยากจนและ
๕. ด้านการบริหารจัดการทุนชุมชน

โดยเป็นการวิเคราะห์ปัญหารายหมู่บ้านด้วย CIA Program จากนั้นนำข้อมูลมาวิเคราะห์บูรณาการแผนระดับตำบล เพื่อจัดลำดับความสำคัญในการแก้ไขปัญหาพร้อมกันต่อไป

| ข้อมูล ชุมชน | ประเภท | ข้อมูล กว.ต.ล.ค. | ระดับความ | ข้อมูลอื่นๆ | ระดับปัญหา |
|--------------------------------|--------|------------------|-----------|------------------------------|------------|
| ๑. เลื่อนจาก ๒๒ ปี เป็น ๒๓ ปี | | ๑. ๒๒ | ๒ | สามารถเข้าถึงการบริการสุขภาพ | |
| ๒. เลื่อนจาก ๒๒ ปี เป็น ๒๓ ปี | | ๒. ๒๒ | ๓ | เข้าถึงบริการสุขภาพขั้นสูง | ๑ |
| ๓. เลื่อนจาก ๒๒ ปี เป็น ๒๓ ปี | | ๓. ๒๒ | ๓ | เข้าถึงบริการสุขภาพขั้นสูง | ๒ |
| ๔. เลื่อนจาก ๒๒ ปี เป็น ๒๓ ปี | | ๔. ๒๒ | ๓ | เข้าถึงบริการสุขภาพขั้นสูง | ๓ |
| ๕. เลื่อนจาก ๒๒ ปี เป็น ๒๓ ปี | | ๕. ๒๒ | ๓ | เข้าถึงบริการสุขภาพขั้นสูง | ๓ |
| ๖. เลื่อนจาก ๒๒ ปี เป็น ๒๓ ปี | | ๖. ๒๒ | ๓ | เข้าถึงบริการสุขภาพขั้นสูง | ๓ |
| ๗. เลื่อนจาก ๒๒ ปี เป็น ๒๓ ปี | | ๗. ๒๒ | ๓ | เข้าถึงบริการสุขภาพขั้นสูง | ๓ |
| ๘. เลื่อนจาก ๒๒ ปี เป็น ๒๓ ปี | | ๘. ๒๒ | ๓ | เข้าถึงบริการสุขภาพขั้นสูง | ๓ |
| ๙. เลื่อนจาก ๒๒ ปี เป็น ๒๓ ปี | | ๙. ๒๒ | ๓ | เข้าถึงบริการสุขภาพขั้นสูง | ๓ |
| ๑๐. เลื่อนจาก ๒๒ ปี เป็น ๒๓ ปี | | ๑๐. ๒๒ | ๓ | เข้าถึงบริการสุขภาพขั้นสูง | ๓ |
| ๑๑. เลื่อนจาก ๒๒ ปี เป็น ๒๓ ปี | | ๑๑. ๒๒ | ๓ | เข้าถึงบริการสุขภาพขั้นสูง | ๓ |
| ๑๒. เลื่อนจาก ๒๒ ปี เป็น ๒๓ ปี | | ๑๒. ๒๒ | ๓ | เข้าถึงบริการสุขภาพขั้นสูง | ๓ |
| ๑๓. เลื่อนจาก ๒๒ ปี เป็น ๒๓ ปี | | ๑๓. ๒๒ | ๓ | เข้าถึงบริการสุขภาพขั้นสูง | ๓ |
| ๑๔. เลื่อนจาก ๒๒ ปี เป็น ๒๓ ปี | | ๑๔. ๒๒ | ๓ | เข้าถึงบริการสุขภาพขั้นสูง | ๓ |
| ๑๕. เลื่อนจาก ๒๒ ปี เป็น ๒๓ ปี | | ๑๕. ๒๒ | ๓ | เข้าถึงบริการสุขภาพขั้นสูง | ๓ |
| ๑๖. เลื่อนจาก ๒๒ ปี เป็น ๒๓ ปี | | ๑๖. ๒๒ | ๓ | เข้าถึงบริการสุขภาพขั้นสูง | ๓ |
| ๑๗. เลื่อนจาก ๒๒ ปี เป็น ๒๓ ปี | | ๑๗. ๒๒ | ๓ | เข้าถึงบริการสุขภาพขั้นสูง | ๓ |
| ๑๘. เลื่อนจาก ๒๒ ปี เป็น ๒๓ ปี | | ๑๘. ๒๒ | ๓ | เข้าถึงบริการสุขภาพขั้นสูง | ๓ |
| ๑๙. เลื่อนจาก ๒๒ ปี เป็น ๒๓ ปี | | ๑๙. ๒๒ | ๓ | เข้าถึงบริการสุขภาพขั้นสูง | ๓ |
| ๒๐. เลื่อนจาก ๒๒ ปี เป็น ๒๓ ปี | | ๒๐. ๒๒ | ๓ | เข้าถึงบริการสุขภาพขั้นสูง | ๓ |
| ๒๑. เลื่อนจาก ๒๒ ปี เป็น ๒๓ ปี | | ๒๑. ๒๒ | ๓ | เข้าถึงบริการสุขภาพขั้นสูง | ๓ |
| ๒๒. เลื่อนจาก ๒๒ ปี เป็น ๒๓ ปี | | ๒๒. ๒๒ | ๓ | เข้าถึงบริการสุขภาพขั้นสูง | ๓ |
| ๒๓. เลื่อนจาก ๒๒ ปี เป็น ๒๓ ปี | | ๒๓. ๒๒ | ๓ | เข้าถึงบริการสุขภาพขั้นสูง | ๓ |
| ๒๔. เลื่อนจาก ๒๒ ปี เป็น ๒๓ ปี | | ๒๔. ๒๒ | ๓ | เข้าถึงบริการสุขภาพขั้นสูง | ๓ |
| ๒๕. เลื่อนจาก ๒๒ ปี เป็น ๒๓ ปี | | ๒๕. ๒๒ | ๓ | เข้าถึงบริการสุขภาพขั้นสูง | ๓ |
| ๒๖. เลื่อนจาก ๒๒ ปี เป็น ๒๓ ปี | | ๒๖. ๒๒ | ๓ | เข้าถึงบริการสุขภาพขั้นสูง | ๓ |
| ๒๗. เลื่อนจาก ๒๒ ปี เป็น ๒๓ ปี | | ๒๗. ๒๒ | ๓ | เข้าถึงบริการสุขภาพขั้นสูง | ๓ |
| ๒๘. เลื่อนจาก ๒๒ ปี เป็น ๒๓ ปี | | ๒๘. ๒๒ | ๓ | เข้าถึงบริการสุขภาพขั้นสูง | ๓ |
| ๒๙. เลื่อนจาก ๒๒ ปี เป็น ๒๓ ปี | | ๒๙. ๒๒ | ๓ | เข้าถึงบริการสุขภาพขั้นสูง | ๓ |
| ๓๐. เลื่อนจาก ๒๒ ปี เป็น ๒๓ ปี | | ๓๐. ๒๒ | ๓ | เข้าถึงบริการสุขภาพขั้นสูง | ๓ |
| ๓๑. เลื่อนจาก ๒๒ ปี เป็น ๒๓ ปี | | ๓๑. ๒๒ | ๓ | เข้าถึงบริการสุขภาพขั้นสูง | ๓ |
| ๓๒. เลื่อนจาก ๒๒ ปี เป็น ๒๓ ปี | | ๓๒. ๒๒ | ๓ | เข้าถึงบริการสุขภาพขั้นสูง | ๓ |
| ๓๓. เลื่อนจาก ๒๒ ปี เป็น ๒๓ ปี | | ๓๓. ๒๒ | ๓ | เข้าถึงบริการสุขภาพขั้นสูง | ๓ |
| ๓๔. เลื่อนจาก ๒๒ ปี เป็น ๒๓ ปี | | ๓๔. ๒๒ | ๓ | เข้าถึงบริการสุขภาพขั้นสูง | ๓ |
| ๓๕. เลื่อนจาก ๒๒ ปี เป็น ๒๓ ปี | | ๓๕. ๒๒ | ๓ | เข้าถึงบริการสุขภาพขั้นสูง | ๓ |
| ๓๖. เลื่อนจาก ๒๒ ปี เป็น ๒๓ ปี | | ๓๖. ๒๒ | ๓ | เข้าถึงบริการสุขภาพขั้นสูง | ๓ |
| ๓๗. เลื่อนจาก ๒๒ ปี เป็น ๒๓ ปี | | ๓๗. ๒๒ | ๓ | เข้าถึงบริการสุขภาพขั้นสูง | ๓ |
| ๓๘. เลื่อนจาก ๒๒ ปี เป็น ๒๓ ปี | | ๓๘. ๒๒ | ๓ | เข้าถึงบริการสุขภาพขั้นสูง | ๓ |
| ๓๙. เลื่อนจาก ๒๒ ปี เป็น ๒๓ ปี | | ๓๙. ๒๒ | ๓ | เข้าถึงบริการสุขภาพขั้นสูง | ๓ |
| ๔๐. เลื่อนจาก ๒๒ ปี เป็น ๒๓ ปี | | ๔๐. ๒๒ | ๓ | เข้าถึงบริการสุขภาพขั้นสูง | ๓ |

ภาพที่ ๘ : CIA Program เพื่อวิเคราะห์ข้อมูลชุมชนทั้ง ๕ ด้าน เพื่อนำไปทำแผนในการพัฒนา ทั้งนี้ ในการดำเนินการเวทีประชุมเชิงปฏิบัติการในการขับเคลื่อนสารสนเทศตำบลต้นแบบ ได้มีการให้ความรู้โดยนายสมศักดิ์ บรรลุ และนายนิวัชร ทิพย์ประมวล นักวิชาการพัฒนาชุมชน กลุ่มงานสารสนเทศฯ สำนักงานพัฒนาชุมชนจังหวัดบุรีรัมย์ ซึ่งจากการวิเคราะห์ข้อมูลในระดับตำบลของตำบลทุ่งกระเต็น อำเภอหนองกี่จังหวัดบุรีรัมย์ สามารถนำเสนอให้เห็นข้อมูลได้ดังต่อไปนี้



ภาพที่ ๘ : ข้อมูล ๕ ด้าน ตำบลทุ่งกระเต็น อำเภอหนองกี่ จังหวัดบุรีรัมย์

๑. ด้านการพัฒนาอาชีพ ด้านการพัฒนาอาชีพตำบลทุ่งกระเต็นมีระดับคะแนนการวิเคราะห์จากโปรแกรม CIA อยู่ที่ ๒.๗๕ คะแนนซึ่งถือว่ามีความเข้มแข็งและเป็นจุดแข็งในระดับตำบลในด้านของการพัฒนาอาชีพซึ่งมีกลุ่มอาชีพที่สำคัญในระดับตำบลกระจายอยู่ในหลายพื้นที่ เช่น กลุ่ม

ปลูกผักสวนครัวผักปลอดสารพิษ หมู่ที่ ๖ กลุ่มพัฒนาน้ำพริก หมู่ที่ ๖ กลุ่มอาชีพปลูกหมอนเลี้ยงไหม หมู่ที่ ๑ กลุ่มแปรรูปขยะ recycle หมู่ที่ ๙ กลุ่มแปรรูปเนื้อสัตว์ ไส้กรอก เนื้อแดดเดียว หมู่ที่ ๕ เป็นต้น

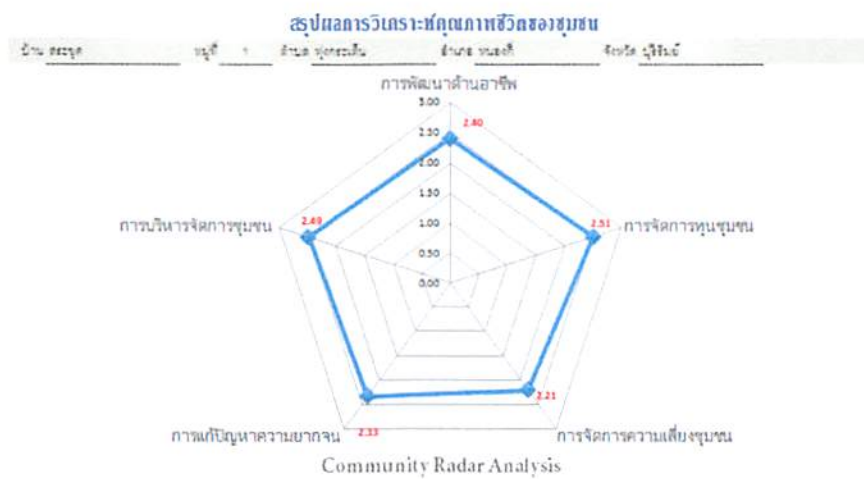
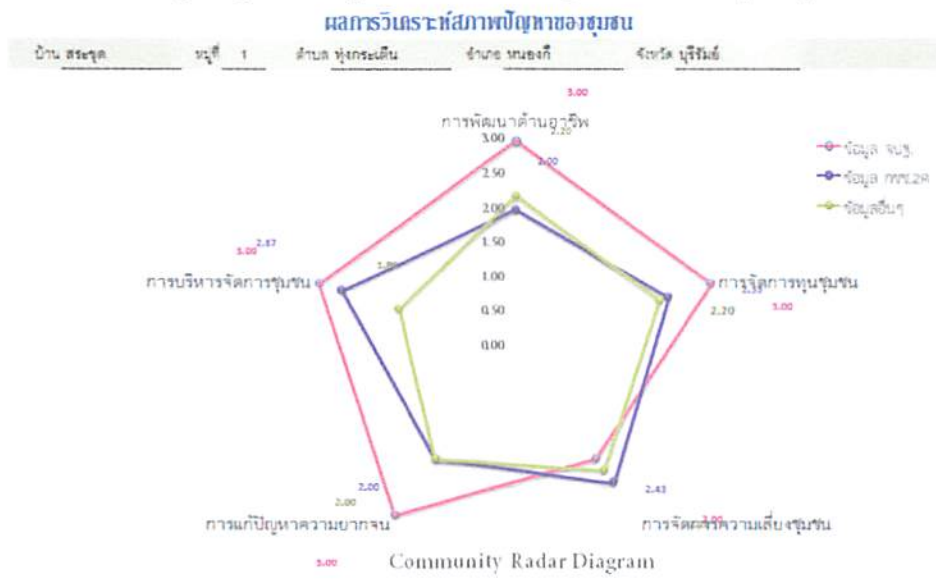
๒. ด้านการจัดการทุนชุมชน ด้านการจัดการทุนชุมชนตำบลทุ่งกระเต็นมีผลคะแนนจากการวิเคราะห์อยู่ที่ ๒.๐๓ คะแนน ซึ่งมีความโดดเด่นน้อยที่สุดใน ๕ ด้าน แต่อย่างไรก็ตามมีกลุ่มทุนที่สำคัญที่สามารถเป็นแบบอย่างและบูรณาการร่วมกันในการพัฒนาได้อย่าง เช่น กลุ่มออมทรัพย์เพื่อการผลิต หมู่ที่ ๔ กลุ่มธนาคารขยะและกลุ่มปลูกผักปลอดสารพิษใน หมู่ที่ ๖ ซึ่งจะดำเนินการพัฒนากลุ่มที่เข้มแข็งให้สามารถเป็นต้นแบบในการพัฒนากลุ่มอื่น ๆ ต่อไป
๓. ด้านการจัดการความเสี่ยงชุมชน ตำบลทุ่งกระเต็นมีคะแนนด้านการจัดการความเสี่ยงชุมชนอยู่ที่ ๒.๘๖ คะแนนซึ่งถือว่าเป็นด้านที่มีความเข้มแข็งมากที่สุดใน ๕ ด้าน โดยจะเห็นได้จากข้อมูลสภาพทั่วไปของหมู่บ้านตำบลซึ่งมีการเฝ้าระวังและกำกับดูแลทั้งทางด้านค่านิยม เช่น ในการดื่มเหล้า สูบบุหรี่ หรือแม้แต่การดูแลเรื่องปัญหายาเสพติด และนอกจากนั้นยังมีการดำเนินงาน ที่สำคัญในการอนุรักษ์วัฒนธรรมประเพณี เพื่อลดความเสี่ยงด้านภัยอันตรายด้านสังคมต่าง ๆ ตลอดจนการป้องกันปัญหาความเสี่ยงด้านภัยพิบัติมีการบริหารจัดการด้านการบริหารทรัพยากรที่สำคัญในการรองรับปัญหาด้านภัยแล้ง น้ำท่วม และอื่น ๆ เป็นต้น
๔. ด้านการแก้ปัญหาความยากจน ในด้านการแก้ปัญหาความยากจนจากการวิเคราะห์ด้วยโปรแกรม CIA ตำบลทุ่งกระเต็นมีค่าคะแนนอยู่ที่ ๒.๓๕ คะแนน ซึ่งเป็นด้านที่มีความเสี่ยงเป็นลำดับที่สอง รองจากการจัดการทุนชุมชน อย่างไรก็ตามในด้านของการแก้ไขปัญหาความยากจนของตำบลทุ่งกระเต็นมีการพัฒนาอย่างต่อเนื่อง โดยการบูรณาการด้านการพัฒนากลุ่มอาชีพและส่งเสริมนโยบายภาครัฐให้เป็นรูปธรรมและให้กลุ่มเป้าหมายครัวเรือนยากจนตามข้อมูลจปฐ. ได้ให้ความสำคัญกับกลุ่มเป้าหมายและส่งเสริมให้กลุ่มเป้าหมายเข้าถึงโครงการและนโยบายต่างๆของภาครัฐอย่างทั่วถึง
๕. ด้านการบริหารจัดการชุมชน จากการวิเคราะห์ในด้านการบริหารจัดการชุมชนโดยรวมกันวิเคราะห์จากเวทีการจัดโครงการสารสนเทศตำบลต้นแบบฯ การบริหารจัดการชุมชนของตำบลทุ่งกระเต็น มีค่าคะแนนอยู่ที่ ๒.๘๐ คะแนน ซึ่งพบว่ามีความโดดเด่นเป็นลำดับที่ ๒ ใน ๕ ด้าน และสอดคล้องกับการวิเคราะห์ด้วยจุดแข็งจุดอ่อนในภาพรวมของตำบล ซึ่งเห็นว่าทุนชุมชนทั้งทุนด้านทรัพยากรทุนมนุษย์ทุนด้านองค์ความรู้และทุนด้านทรัพย์สินซึ่งเป็นทุนในการบริหารจัดการมีอยู่พร้อมในทุกด้าน ดังนั้นในการบริหารจัดการส่วนที่จะต้องเสริมให้เกิดความเข้มแข็งและโดดเด่นมากขึ้นคือ การนำเอาจุดแข็งในแต่ละชุมชนมาบูรณาการร่วมกันและสร้างรูปแบบการบริหารจัดการชุมชนให้เป็นไปในทิศทางเดียวกันเพื่อพัฒนาในภาพรวมต่อไป

จากการวิเคราะห์ศักยภาพชุมชนในระดับตำบลของ ตำบลทุ่งกระเต็น พบว่าในทั้ง ๕ ด้านหากนำมาจัดลำดับความสำคัญในการพัฒนา จะเห็นว่าด้านที่มีค่าคะแนนต่ำที่สุดลำดับที่ ๑ ได้แก่ด้านการจัดการทุนชุมชน และรองลงมาคือการแก้ไขปัญหาความยากจน การบริหารจัดการชุมชนการพัฒนาด้านอาชีพและ การ

จัดการความเสี่ยงชุมชนดังนั้นในการจัดทำแผนชุมชนจึงมีการนำความโดดเด่นในแต่ละด้านมาประเมินและร่วมกันจัดทำแผนในเวทีระดับตำบลซึ่งจะมีการวิเคราะห์และนำเสนอต่อไป

ข้อมูลการวิเคราะห์ปัญหาทรายหมู่บ้านจากข้อมูล จปฐ. และ กชช. ๒ค จากการวิเคราะห์ข้อมูลปัญหาและข้อมูลพื้นฐานรายหมู่บ้านทั้ง ๙ หมู่บ้าน ในตำบลทุ่งกระเต็น เพื่อนำเข้ากระบวนการบูรณาการแผนสามารถนำเสนอได้ดังต่อไปนี้

แผนผังการวิเคราะห์ข้อมูลปัญหาทรายหมู่บ้านด้วย CIA Program บ้านสระซุด หมู่ที่ ๑ ตำบลทุ่งกระเต็น

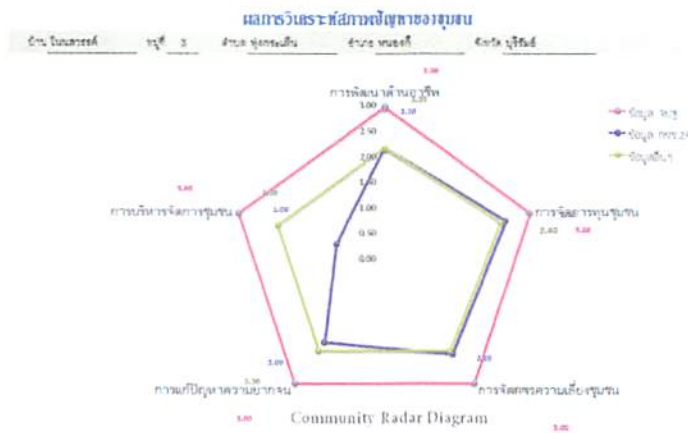


ภาพที่ ๑๐ : การวิเคราะห์ข้อมูลชุมชน หมู่ที่ ๑ ตำบลทุ่งกระเต็น

แผนผังการวิเคราะห์ข้อมูลปัญหาทรายหมู่บ้านด้วย CIA Program บ้านตลาด หมู่ที่ ๒ ตำบลทุ่งกระเต็น

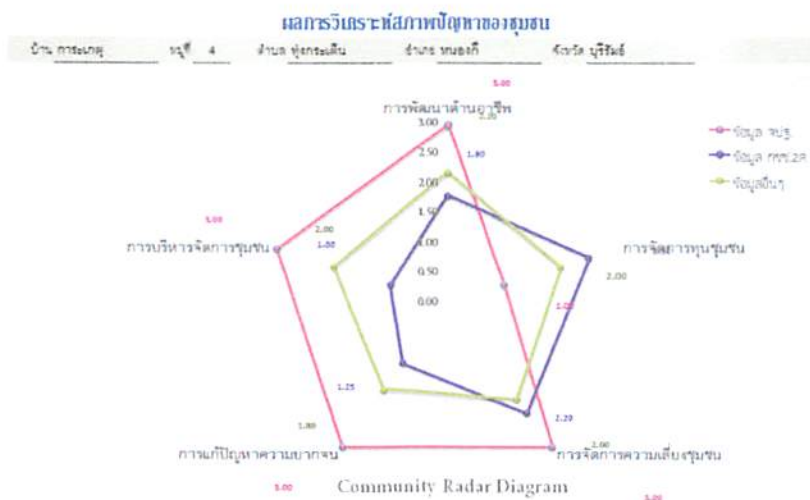
บ้านตลาด หมู่ที่ ๒ มี พื้นที่ ๑๐๐% อยู่ในเขต เทศบาลตำบลหนองกี่ ไม่นำข้อมูลมาวิเคราะห์

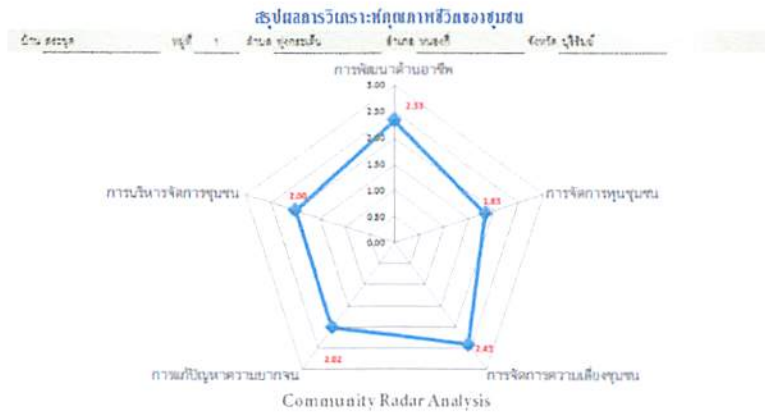
แผนผังการวิเคราะห์ข้อมูลปัญหาทรายหมู่บ้านด้วย CIA Program บ้านโนนสวรรค์ หมู่ที่ ๓ ตำบลทุ่งกระเด็น



ภาพที่ ๑๑ : การวิเคราะห์ข้อมูลชุมชน หมู่ที่ ๓ ตำบลทุ่งกระเด็น

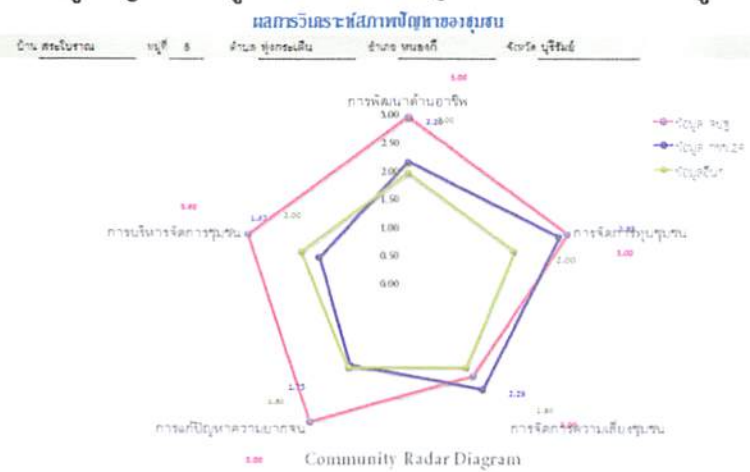
แผนผังการวิเคราะห์ข้อมูลปัญหาทรายหมู่บ้านด้วย CIA Program บ้านกระเกตุ หมู่ที่ ๔ ตำบลทุ่งกระเด็น





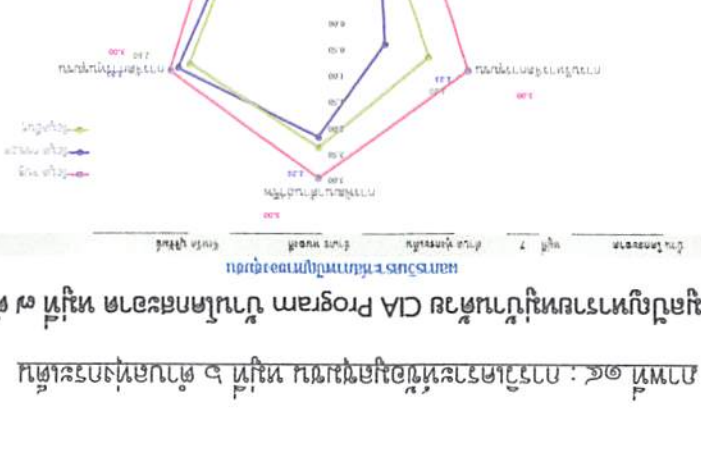
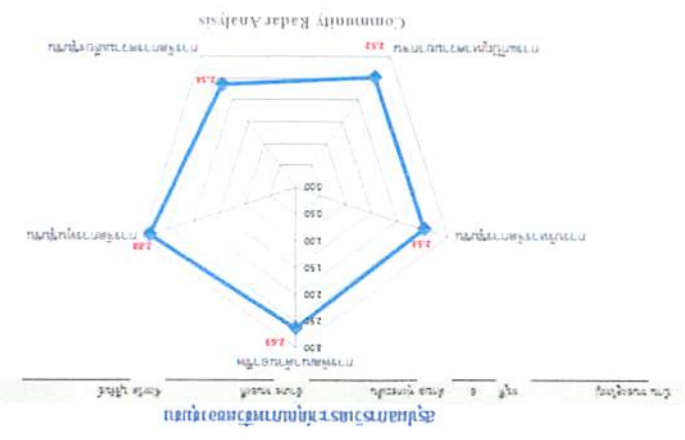
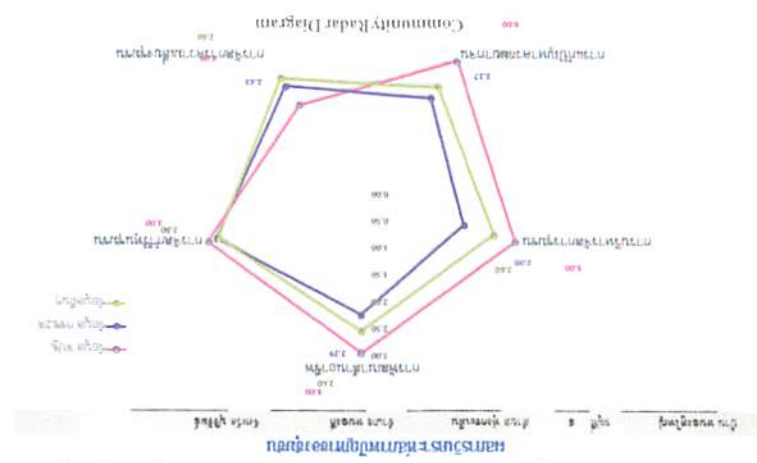
ภาพที่ ๑๒ : การวิเคราะห์ข้อมูลชุมชน หมู่ที่ ๔ ตำบลทุ่งกระเต็น

แผนผังการวิเคราะห์ข้อมูลปัญหาหมู่บ้านด้วย CIA Program บ้านสระโบรณ หมู่ที่ ๕ ตำบลทุ่งกระเต็น

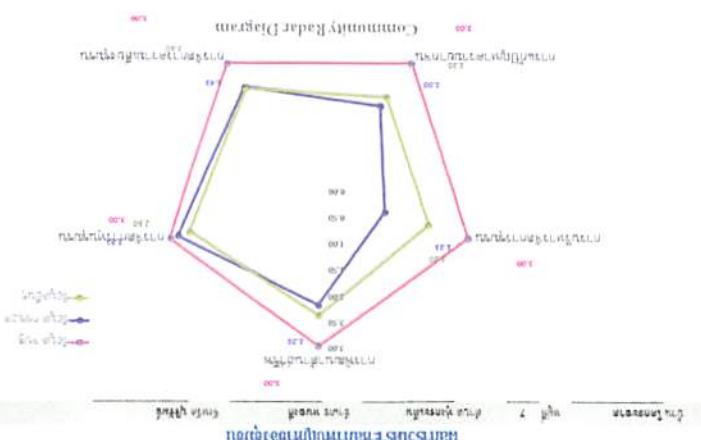


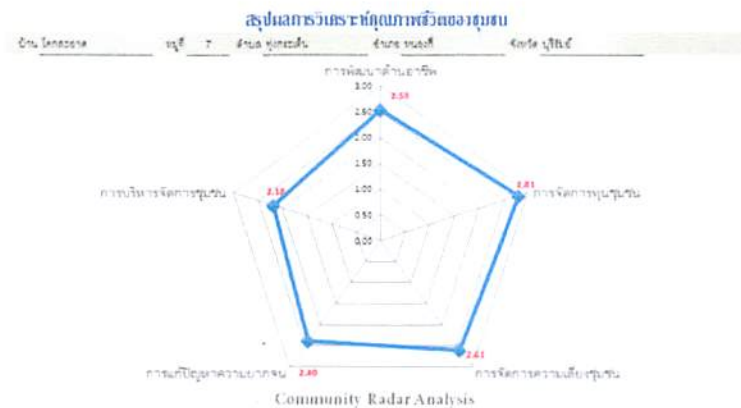
ภาพที่ ๑๓ : การวิเคราะห์ข้อมูลชุมชน หมู่ที่ ๕ ตำบลทุ่งกระเต็น

แผนผังการวิเคราะห์ข้อมูลเชิงปริมาณรายหมู่บ้านด้วย CIA Program บ้านหนองคูใหญ่ หมู่ที่ ๖ ตำบลทุ่งกระแต

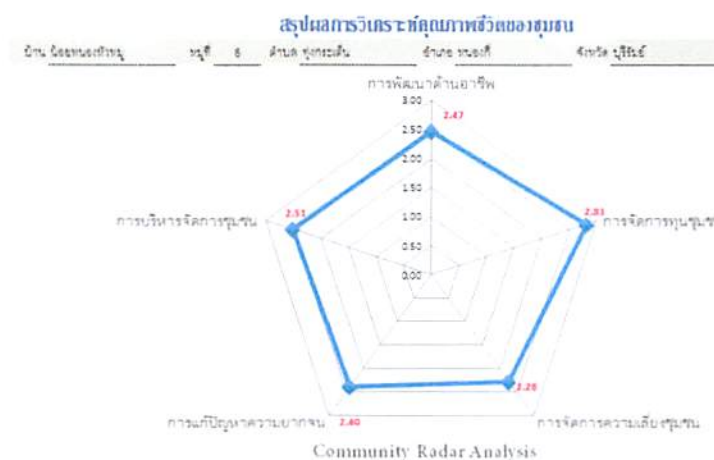
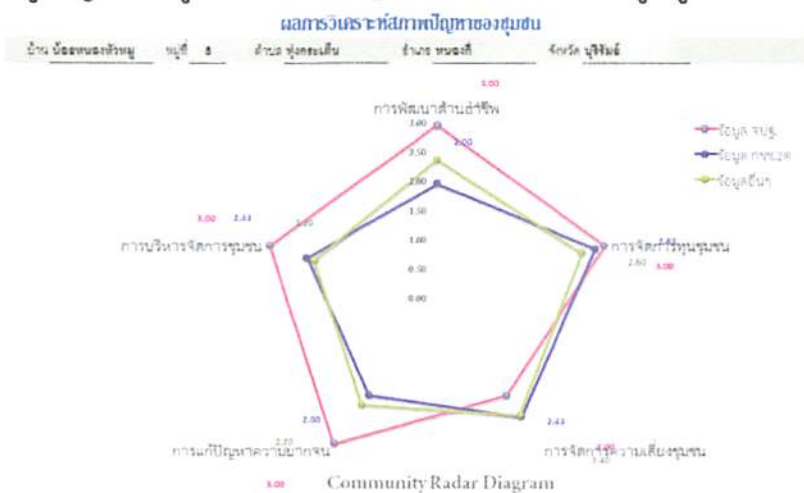


แผนผังการวิเคราะห์ข้อมูลเชิงปริมาณรายหมู่บ้านด้วย CIA Program บ้านโคกสะอาด หมู่ที่ ๗ ตำบลทุ่งกระแต



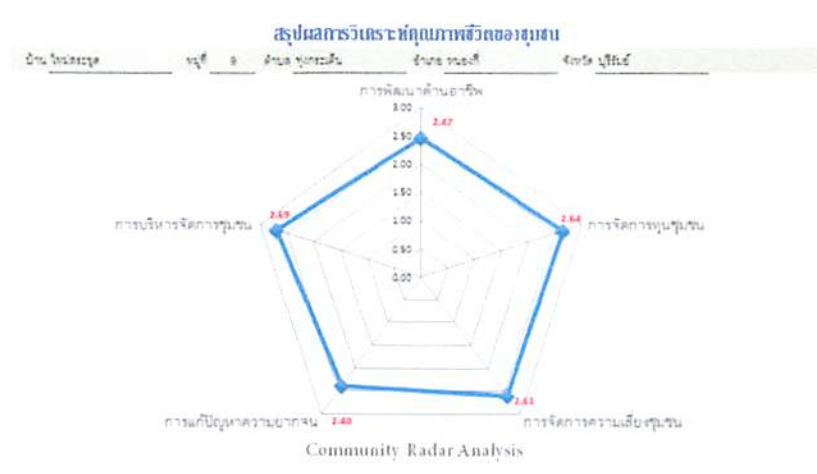
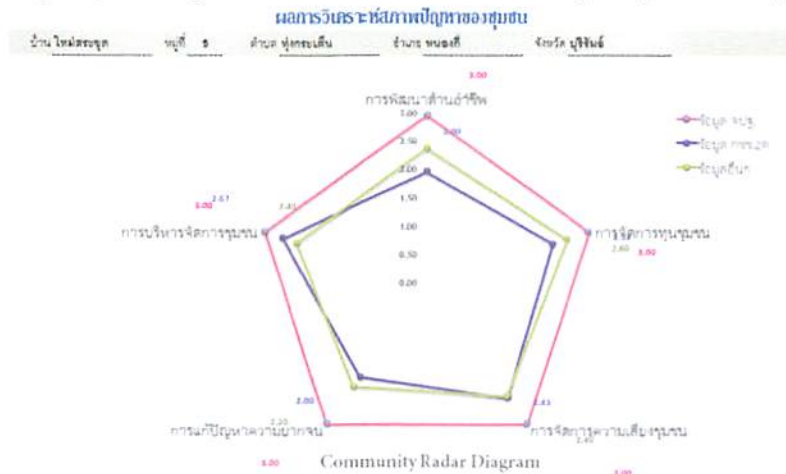


**ภาพที่ ๑๕ : การวิเคราะห์ข้อมูลชุมชน หมู่ที่ ๗ ตำบลทุ่งกระเด็น
แผนผังการวิเคราะห์ข้อมูลปัญหาทรายหมู่บ้านด้วย CIA Program บ้านน้อยหนองหัวหมู หมู่ที่ ๘ ตำบลทุ่งกระเด็น**



ภาพที่ ๑๖ : การวิเคราะห์ข้อมูลชุมชน หมู่ที่ ๘ ตำบลทุ่งกระเด็น

แผนผังการวิเคราะห์ข้อมูลปัญหาทรายหมู่บ้านด้วย CIA Program บ้านใหม่สระขุด หมู่ที่ ๙ ตำบลทุ่งกระเต็น



ภาพที่ ๑๗ : การวิเคราะห์ข้อมูลชุมชน หมู่ที่ ๙ ตำบลทุ่งกระเต็น

นอกจากการวิเคราะห์ข้อมูลสารสนเทศตำบลต้นแบบแล้วยังมีการระดมสมองร่วมกันเพื่อหาจุดแข็ง จุดอ่อน อุปสรรค และโอกาส (SWOT) ในการพัฒนาในระดับตำบล โดยได้จำแนกข้อมูลดังต่อไปนี้

| | |
|--------------|--------------|
| S จุดแข็ง | W จุดอ่อน |
| O โอกาส | T อุปสรรค |

จุดแข็ง

- มีทรัพยากรธรรมชาติที่อุดมสมบูรณ์
- มีเส้นทางคมนาคมสะดวกอยู่ติดทางหลวงหมายเลข ๒๔
- มีความสามัคคีในแต่ละชุมชน
- เครือข่ายการทำงานระดับตำบลเข้มแข็ง
- มีกลุ่มอาชีพที่กระจายตัวอยู่ในพื้นที่
- กลุ่มอาชีพในตำบลหลากหลาย
- มีกลุ่มองค์กรเครือข่ายร่วมสนับสนุนในการทำงาน เช่น ศอช.ต. ภาครัฐ เอกชน
- มีรัฐวิสาหกิจชุมชนปลูกผักสวนครัวที่สามารถเป็นต้นแบบได้



ภาพที่ ๑๘ : ธนาคารขยะ หมู่ที่ ๖ ความเข้มแข็งของชุมชน



ภาพที่ ๑๙ : กลุ่มวิสาหกิจชุมชนปลูกผักปลอดสารพิษ – ความเข้มแข็งของชุมชน

จุดอ่อน

- ประสบภาวะภัยแล้งในบางพื้นที่ในหน้าแล้ง
- ขาดการพัฒนากลุ่มอาชีพอย่างต่อเนื่อง
- กลุ่มอาชีพขาดองค์ความรู้ในการต่อยอดผลิตภัณฑ์
- การกระจายตัวด้านการทำกิจกรรมในแต่ละพื้นที่ยังไม่มีกระจายตัวเท่าที่ควร
- ประชาชนในบางหมู่บ้านมีการเคลื่อนย้ายเพื่อขายแรงงานในหน้าแล้ง
- ขาดวัสดุในการพัฒนาต่อยอดผลิตภัณฑ์

อุปสรรค

- การพัฒนาของรัฐในแต่ละด้านขาดความต่อเนื่อง แปรผันตามนโยบาย
- นโยบายในการดำเนินงานของภาครัฐ ขาดความต่อเนื่อง
- กลุ่มองค์กรในพื้นที่เช่น ศอช.ต ไม่สามารถเชื่อมโยงเครือข่ายกับกลุ่มองค์กรของพื้นที่อำเภออื่นอย่างต่อเนื่อง
- สภาพอากาศมีความแปรผันยากต่อการประกอบอาชีพและควบคุมผลผลิต
- ราคาผลผลิตด้านการเกษตรขาดความแน่นอนไม่สามารถวางแผนในการเพาะปลูกพืชผลได้อย่างต่อเนื่อง

โอกาส

- กรมการพัฒนาชุมชน สนับสนุนแนวทางการสร้างความมั่นคงทางอาหารตามแนวทางการน้อมนำแนวพระราชดำริของสมเด็จพระกนิษฐาธิราชเจ้า กรมสมเด็จพระเทพรัตนราชสุดาฯ สยามบรมราชกุมารี สู่แผนปฏิบัติการ ๙๐ วัน สร้างความมั่นคงทางอาหาร
- มีการพัฒนาครัวเรือนต้นแบบเพื่อให้เกิดการศึกษา แลกเปลี่ยน และเรียนรู้เพื่อพัฒนาคุณภาพชีวิต
- นโยบายของรัฐบาลมุ่งช่วยเหลือกลุ่มคนยากจนและผู้เปราะบางทั้งด้านการสงเคราะห์ และการพัฒนาอาชีพ
- นโยบายในการพัฒนาบาง นโยบายสอดคล้องกับความต้องการเช่นการพัฒนาอาชีพ
- มีการอบรมสร้างความรู้ความเข้าใจด้านต่าง ๆ จากหน่วยงานภาครัฐอย่างต่อเนื่อง



ภาพที่ ๒๐ : การสนับสนุนและให้ความรู้จากภาครัฐอย่างต่อเนื่อง - โอกาสในการพัฒนา

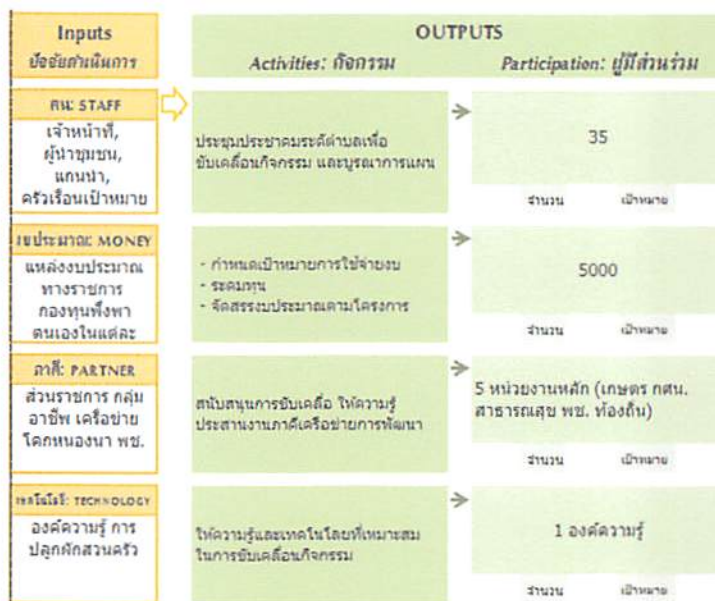
นอกจากมีการร่วมกันสำรวจและวิเคราะห์ความต้องการของชุมชนรวมถึงจุดแข็งจุดอ่อนของชุมชนโดยใช้เครื่องมือ S W O T แล้วในการดำเนินงานเวทีกิจกรรมประชุมเชิงปฏิบัติการแลกเปลี่ยนเรียนรู้ตามโครงการการจัดทำสารสนเทศตำบลต้นแบบฯ ยังมีการสำรวจความต้องการและทิศทางในการพัฒนาในระดับตำบลเพื่อร่วมกันจัดทำแผนชุมชนซึ่งจะวิเคราะห์ประกอบกับกิจกรรมในการวิเคราะห์ชุมชนด้วยโปรแกรม CIA เพื่อนำข้อมูลไปจัดทำแผนในระดับตำบลต่อไป



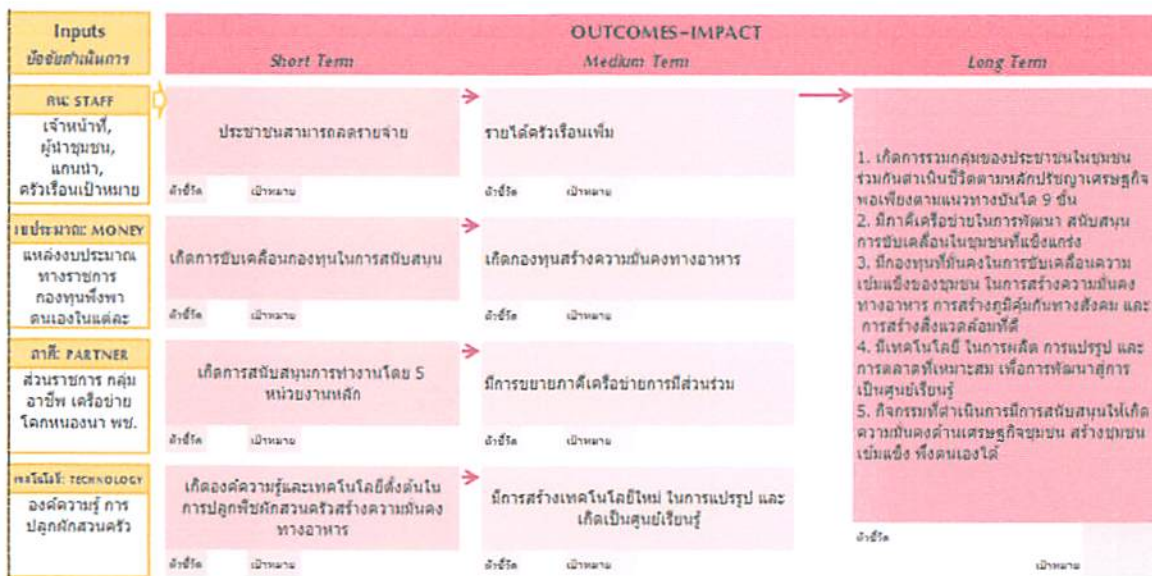
ภาพที่ ๒๑ : การร่วมกันวิเคราะห์ข้อมูลเพื่อจัดทำแผนชุมชน

คณะทำงานขับเคลื่อนฯ จัดลำดับความสำคัญการวิเคราะห์ปัญหา ในการขับเคลื่อนและวิเคราะห์ปัญหา ในระดับพื้นที่ตำบลมีการทำงานบูรณาการร่วมกันทั้งในส่วนของเกษตร กศน. สาธารณสุข และหน่วยงานภาคีการพัฒนาในพื้นที่ ๆ สำคัญ เพื่อให้เกิดภาพการขับเคลื่อนในระดับตำบลที่เข้มแข็ง และขับเคลื่อนไปสู่การพัฒนาอย่างยั่งยืน ซึ่งจากการจัดลำดับความสำคัญของปัญหา จากการหารือและการจัดเวทีแลกเปลี่ยนความคิดเห็นซึ่งได้แผนชุมชนในการดำเนินงานและหน่วยงานซึ่งจะต้องบูรณาการร่วมกัน ในเวทีแลกเปลี่ยนความคิดเห็นได้มีการนำเสนอโครงการในการพัฒนาเร่งด่วนโดยนำเอาการพัฒนาด้านอาชีพทุนชุมชนและการแก้ไขปัญหาความยากจน มาเป็นแนวทางในการจัดกิจกรรมซึ่งในเวทีแลกเปลี่ยนความคิดเห็นได้พิจารณานำเอา กลุ่มผักปลอดสารพิษ บ้านหนองคูใหญ่ หมู่ที่ ๒ ตำบลทุ่งกระเต็น เป็นต้นแบบ ในการขับเคลื่อนเพื่อที่จะเป็นแบบอย่างในระดับตำบลโดยนำเสนอกิจกรรมในการสนับสนุนและฝึกอาชีพตามแนวทางการพัฒนาอาชีพและการดำเนินชีวิตตามหลักปรัชญาของเศรษฐกิจพอเพียง ซึ่งจะมีการร่วมกันบริหารจัดการเพาะกล้าเมล็ดพันธุ์ผักสวนครัว เพื่อนำไปแจกจ่ายให้ประชาชนในพื้นที่ตำบลทุ่งกระเต็นร่วมกันรณรงค์ปลูกผักสวนครัวสร้างความมั่นคงทางอาหาร ตามแนวพระราชดำริของสมเด็จพระกนิษฐาธิราชเจ้า กรมสมเด็จพระเทพรัตนราชสุดาฯ สยามบรมราชกุมารี สู่การขับเคลื่อนแผนปฏิบัติการ ๙๐ วันปลูกผักสวนครัวสร้างความมั่นคงทางอาหารและลดรายจ่ายในครัวเรือนซึ่งเป็นกิจกรรมต้นแบบในการนำเอาจุดแข็งมาประยุกต์และสร้างการเรียนรู้ร่วมกันเพื่อพัฒนาด้านที่เป็นจุดอ่อน คือ การแก้ปัญหาความยากจน โดยการลดรายจ่ายในเบื้องต้น

จากแผนภาพในการตัดสินใจสามารถแยกส่วนและองค์ประกอบย่อยที่สำคัญที่มีส่วนในการขับเคลื่อนการพัฒนาสารสนเทศตำบลต้นแบบดังนี้



ภาพที่ ๒๓ : แผนภาพแสดงปัจจัยนำเข้าและผลลัพธ์จากการดำเนินโครงการ



ภาพที่ ๒๔ : แผนภาพแสดงปัจจัยนำเข้าและกระบวนทัศน์ที่ส่งผลต่อการพัฒนาในระยะสั้น กลาง และระยะยาว

๒.๔ การดำเนินโครงการเชิงบูรณาการและการแสวงหางบประมาณ

คณะกรรมการขับเคลื่อนฯ จัดทำแผนบูรณาการโครงการ

โดยในการจัดทำแผนทั้ง ๕ ด้าน มีการร่วมกันกำหนดทิศทางโดยตัวแทนในชุมชน ทั้ง ๙ หมู่ จากนั้นมีการกำหนดแนวทางร่วมกันเพื่อจัดลำดับความสำคัญ เพื่อนำไปสู่การปฏิบัติโดยมีการประชุมในการจัดทำแผนชุมชนโดยกำหนดแนวทางการพัฒนา กิจกรรม และพื้นที่ดำเนินการ รวมทั้งหน่วยงานที่ดำเนินการ ทั้งในรูปแบบการดำเนินการด้วยตนเอง ดำเนินการร่วมกัน และหน่วยงานภายนอกดำเนินการให้ โดยหลักแล้ว เป็นการบูรณาการร่วมกัน ในทุกระดับดังนี้

เอกสารฉบับนี้เป็นการจัดทำแผนชุมชนทั้งหมด ๕ ด้าน ระบุตำบล
โครงการจัดทำแผนบูรณาการตำบลแบบ ๖. ทุกระดับ ๑. หนองกี่ จ.บุรีรัมย์

| ที่ | ด้าน | กิจกรรม | พื้นที่ดำเนินการ | หน่วยงาน |
|-----|----------------------------------|--------------------------------------------------------------------------------------------------|---------------------------------------|------------------------------------------|
| ๑ | การพัฒนาอาชีพ | ปลูกผักสวนครัว/ผักปลอดสารพิษ (จัดกิจกรรมเอาใจใส่สานสัมพันธ์มิตรภาพคนเกาะเสม็ดพันธุ์ผักระดับตำบล) | พื้นที่ หมู่ที่ ๖ | ทช. อบต. กศน. ผู้นำชุมชน ทั้ง ๙ หมู่บ้าน |
| | | พัฒนากลุ่มอาชีพทำน้ำพริก | พื้นที่ หมู่ที่ ๖ | ทช. อบต. กศน. กลุ่มอาชีพชุมชน หมู่ที่ ๖ |
| | | พัฒนากลุ่มอาชีพปลูกหมอนเลี้ยงไหม | พื้นที่ หมู่ที่ ๑ | กลุ่มสตรี หมู่ที่ ๑ , อบต. |
| | | พัฒนากลุ่มแปรรูปเลือกาก | ทุกหมู่บ้าน | ทช. กศน. อบต. |
| | | พัฒนากลุ่มสวนตะกร้า | ทุกหมู่บ้าน | ทช. อบต. กศน. ธกส. |
| | | พัฒนากลุ่มทำขนมหวาน | พื้นที่ หมู่ที่ ๔ | กศน. |
| | | พัฒนากลุ่มแปรรูปอะซีซีเคิล | พื้นที่ หมู่ที่ ๙ | ทช. กศน. อบต. |
| | | พัฒนากลุ่มผลิตดอกไม้จันทร์ | พื้นที่ หมู่ที่ ๙ | ทช. กศน. อบต. |
| ๒ | ด้านการจัดการชุมชน | ส่งเสริมการค้าเงินงานกลุ่มเอมว่าริ่งเพื่อการผลิต | พื้นที่ หมู่ที่ ๓ หมู่ที่ ๔ หมู่ที่ ๖ | ทช. อบต. |
| | | สนับสนุนการค้าเงินงานธนาคารระยะ | พื้นที่ หมู่ที่ ๖ หมู่ที่ ๙ หมู่ที่ ๓ | ทช. อบต. |
| ๓ | การจัดการด้านความแข็งแรงของชุมชน | ส่งเสริมโครงการเดินวิ่งเพื่อสุขภาพ | พื้นที่ หมู่ที่ ๖ | อบต. |
| | | อบรมเยาวชนด้านอาชีพ | ทุกหมู่บ้าน | ทช. อบต. กศน. ปศ. |
| | | กิจกรรมฝึกอบรบชุดคุ้มครองหมู่บ้าน | ทุกหมู่บ้าน | ปศ. |

| ที่ | ด้าน | กิจกรรม | พื้นที่ดำเนินการ | หน่วยงาน |
|-----|--------------------------|----------------------------------------------------------------|------------------|----------------------------------------|
| ๔ | การแก้ไขปัญหาดรามยากจน | ส่งเสริมการพัฒนาอาชีพหัตถกรรมสำหรับกลุ่มเป้าหมายครัวเรือนยากจน | ทุกหมู่บ้าน | อบต. ทช. ธกส. ปศ. เหล่ากาชาดเทศบาล วม. |
| ๕ | ด้านการบริหารจัดการชุมชน | การปรับปรุงวิถีชุมชนในวันสำคัญ และในโอกาสสำคัญ | ทุกหมู่บ้าน | อบต. เทศบาลฯ |
| | | ปรับปรุงโครงสร้างพื้นฐาน | ทุกหมู่บ้าน | อบต. เทศบาลฯ |

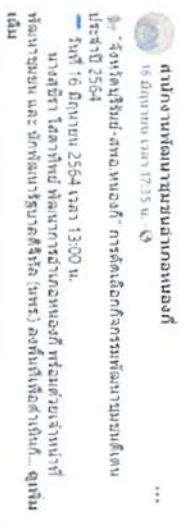
ภาพที่ ๒๕ : แสดงการดำเนินการจัดทำแผนชุมชนในทั้ง ๕ ด้านในการขับเคลื่อนการพัฒนา ฯ

การแสวงหางบประมาณจากภาคีเครือข่ายในการดำเนินการตามแผนฯ มีการบูรณาการร่วมกันในการในการสนับสนุนการพัฒนาทั้งในระดับ จังหวัด อำเภอ และตำบล เช่น โครงการรวมพลังกองทุนหนุนเสริมเพิ่มความมั่นคงทางอาหารต้านภัยโควิด (COVID-๑๙) ซึ่งเป็นการบูรณาการกองทุนหมู่บ้านฯ กองทุนแม่ของแผ่นดิน และกองทุนจากภาคีเครือข่ายในการสนับสนุนการดำเนินการในการพัฒนา เป็นต้น

๒.๕ การเผยแพร่ประชาสัมพันธ์

ในด้านการประชาสัมพันธ์ มีการจัดนิทรรศการ ประชาสัมพันธ์ ทั้งในระบบออนไลน์ และออฟไลน์ เช่น การประชาสัมพันธ์ในรูปแบบออนไลน์ มีการประชาสัมพันธ์ผ่านสื่อโซเชียลมีเดีย เช่น ช่องทางประชาสัมพันธ์ผ่านช่องทาง Facebook ของสำนักงานพัฒนาชุมชนอำเภอหนองกี่ จังหวัดบุรีรัมย์ Facebook

สาวท บุรีรัมย์ฯ กรมประชาสัมพันธ์ ภาคีเครือข่ายสื่อออนไลน์ ช่องทางไลน์สำนักงานพัฒนาชุมชนจังหวัดบุรีรัมย์
เครือข่ายประชาสัมพันธ์กรมการพัฒนาชุมชน และเครือข่ายประชาชนสัมพันธ์ที่สำคัญ อื่น ๆ เป็นต้น



ภาพที่ ๒๖ : การประชาสัมพันธ์ภาพลักษณ์ของหมู่บ้าน-ตำบลผ่านสื่อประชาสัมพันธ์

นอกจากการประชาสัมพันธ์ในรูปแบบออนไลน์ต่าง ๆ แล้วการพัฒนาหมู่บ้านทั้ง ๘ หมู่บ้านในด้านรวมทั้งภาพรวมกิจกรรมต่าง ๆ ยังมีการนำเสนอการประชาสัมพันธ์ทั้งทางสื่อวิทยุ ป้ายประชาสัมพันธ์ รวมถึงการสร้างสัมพันธ์สร้างการรับรู้ในรูปแบบการนำเสนอ การจัดนิทรรศการ และรูปแบบต่าง ๆ ที่จะส่งผลกระทบต่อภาพรวมบริบทของตำบลและการขับเคลื่อนงานการพัฒนาสารสนเทศตำบลแบบเพื่อพัฒนาคุณภาพชีวิตและส่งผลกระทบต่อผู้การพัฒนาที่ยั่งยืน ต่อไป



ภาพที่ ๒๗ : การประชาสัมพันธ์ภาพลักษณ์ของหมู่บ้าน-ตำบลผ่านการจัดนิทรรศการและการบรรยาย

ภาคผนวก

แบบเสนอโครงการ

เลขที่โครงการ ๐๓ /๒๕๖๔

ชื่อโครงการ โครงการรวมพลังกองทุน หนุนเสริมเพิ่มความมั่นคงทางอาหารด้านภัยโควิด (COVID-19)

หน่วยงานรับผิดชอบ : ๑. สำนักงานพัฒนาชุมชนจังหวัดบุรีรัมย์
๒. เครือข่ายกองทุนแม่ของแผ่นดินจังหวัดบุรีรัมย์
๓. เครือข่ายกองทุนหมู่บ้านและชุมชนเมืองจังหวัดบุรีรัมย์

๑. หลักการและเหตุผล

สถานการณ์การแพร่ระบาดของเชื้อไวรัสโคโรนา ๒๐๑๙ (COVID-19) ระลอกใหม่ที่เกิดจากการติดเชื้อของกลุ่มแรงงานต่างด้าวจากพม่า จังหวัดสมุทรสาคร ส่งผลกระทบให้เศรษฐกิจของประเทศต่างๆ รวมทั้งประเทศไทยชะงักงัน โดยเฉพาะอย่างยิ่งธุรกิจการท่องเที่ยวและโรงแรม ซึ่งเป็นรายได้หลักของประเทศ ประกอบกับความตื่นตระหนกของประชาชน ที่เกรงว่าสินค้าอุปโภค บริโภค จะขาดแคลน ประชาชนไม่ยอมออกนอกบ้าน

จังหวัดบุรีรัมย์ โดยสำนักงานพัฒนาชุมชนจังหวัดบุรีรัมย์ประสานความร่วมมือระหว่างเครือข่ายกองทุนแม่ของแผ่นดินจังหวัดบุรีรัมย์ และเครือข่ายกองทุนหมู่บ้านและชุมชนเมืองจังหวัดบุรีรัมย์ จัดทำโครงการรวมพลังกองทุน หนุนเสริมเพิ่มความมั่นคงทางอาหารด้านภัยโควิด (COVID-19) โดยมีวัตถุประสงค์เพื่อให้ประชาชนลดรายจ่าย เพิ่มรายได้ โดยน้อมนำแนวพระราชดำริของสมเด็จพระกนิษฐาธิราชเจ้า กรมสมเด็จพระเทพรัตนราชสุดาฯ สยามบรมราชกุมารี สู่แผนปฏิบัติการ ๙๐ วัน ปลุกผักสวนครัว ตามหลักปรัชญาของเศรษฐกิจพอเพียงมาใช้ในการดำเนินชีวิตสามารถเป็นทางออกให้กับครัวเรือนและนำพาประเทศรอดพ้นวิกฤตจากสถานการณ์การแพร่ระบาดของเชื้อไวรัสโคโรนา ๒๐๑๙ (COVID-19) ระลอกใหม่ที่ส่งผลกระทบต่อเศรษฐกิจ และการขาดแคลนสินค้าอุปโภค บริโภค ที่จำเป็น โดยเฉพาะอย่างยิ่ง การสร้างความมั่นคงทางอาหารให้กับประชาชน โดยรณรงค์ให้มีการปลูกผักสวนครัวทุกครัวเรือนทั้งจังหวัด เพื่อสร้างความมั่นคงทางอาหารในระดับครัวเรือน และชุมชนโดยเน้นการพึ่งตนเอง และความสามัคคีของคนในชุมชน เพื่อให้รอดพ้นวิกฤตในครั้งนี้ ถือเป็นความจำเป็นเร่งด่วนที่จะต้องดำเนินการ จึงได้จัดทำโครงการโครงการรวมพลังกองทุน หนุนเสริมเพิ่มความมั่นคงทางอาหารด้านภัยโควิด (COVID- 19) ขึ้น

๒. วัตถุประสงค์

- ๒.๑ เพื่อสร้างความมั่นคงทางอาหารให้ระดับครัวเรือน และลดรายจ่ายในการดำรงชีวิตของประชาชน
- ๒.๒ เพื่อสร้างรายได้ระยะสั้นทั้งในระดับครัวเรือนและระดับกลุ่มอาชีพ

๓. วิธีการ/ขั้นตอนการดำเนินงาน/เงื่อนไขของกิจกรรม

๓.๑ ชั้นเตรียมการ

๓.๑.๑ จัดประชุมคณะกรรมการเครือข่ายกองทุนแม่ของแผ่นดินจังหวัดบุรีรัมย์และเครือข่ายกองทุนหมู่บ้านและชุมชนเมืองจังหวัดบุรีรัมย์ เพื่อบูรณาการวางแผนการขับเคลื่อนโครงการฯ

๓.๑.๒ ประสานข้อมูลระดับอำเภอและกำหนดแนวทางแผนการขับเคลื่อนโครงการฯให้หน่วยงานภาคีระดับจังหวัด อำเภอ กลุ่ม/องค์กร เครือข่าย

๓.๒ ชั้นดำเนินการ

๓.๒.๑ เครือข่ายกองทุนระดับจังหวัด ส่งมอบเมล็ดพันธุ์ผักและอุปกรณ์เพาะพันธุ์ผัก ให้ผู้ว่าราชการจังหวัดบุรีรัมย์ เพื่อจัดสรรส่งต่อให้ศูนย์เพาะพันธุ์ผักระดับอำเภอทุกอำเภอ

๓.๒.๒ อำเภอร่วมกับกลไกผู้นำภาคีพัฒนา พิจารณาคัดเลือกศูนย์เพาะเมล็ดพันธุ์ผักในระดับอำเภอ จำนวนอย่างน้อย ๑ จุด เพื่อเพาะพันธุ์เมล็ดพันธุ์ผักเพื่อส่งมอบต่อให้ครัวเรือน

๓.๒.๓ อำเภอร่วมกับกลไกผู้นำภาคีพัฒนาและประสานนักพัฒนาพื้นที่ต้นแบบในระดับตำบล ส่งเสริมสนับสนุนการเพาะเมล็ดพันธุ์ผักเพื่อมอบให้ครัวเรือนในระดับพื้นที่จังหวัดบุรีรัมย์

๓.๒.๔ ครัวเรือนในพื้นที่อำเภอรับมอบพันธุ์ผัก เพื่อปลูกในครัวเรือนเพื่อลดรายจ่าย เพิ่มรายได้ พัฒนาคุณภาพชีวิต

๓.๒.๕ อำเภอโดยสำนักงานพัฒนาชุมชนอำเภอร่วมกับเครือข่ายกองทุนฯ ร่วมติดตามสนับสนุน การดำเนินโครงการและรายงานผลให้จังหวัดทราบ

๔. กลุ่มเป้าหมาย

ดำเนินการทุกอำเภอในจังหวัดบุรีรัมย์ จำนวน ๒๓ อำเภอ ให้รับรู้และเกิดการมีส่วนร่วมในการสร้างความมั่นคงทางอาหาร

๕. งบประมาณ

ใช้งบประมาณจากเครือข่ายกองทุนแม่ของแผ่นดินจังหวัดบุรีรัมย์ และเครือข่ายกองทุนหมู่บ้าน และชุมชนเมือง จังหวัดบุรีรัมย์ รวมจำนวน ๔๘,๒๐๐ บาท (สี่หมื่นแปดพันสองร้อยบาทถ้วน) ตามบัญชีแนบท้าย

๖. สถานที่ดำเนินการ

ศูนย์เพาะพันธุ์เมล็ดพันธุ์ผักระดับอำเภอทุกอำเภอ

๗. ระยะเวลาดำเนินการ


ดำเนินการระหว่างวันที่ ๑ กุมภาพันธ์ - ๓๑ เมษายน ๒๕๖๔

๘. ผลที่คาดว่าจะได้รับ

๘.๑ ครัวเรือนมีกิจกรรมการสร้างความมั่นคงทางอาหาร โดยการปลูกพืช ปลูกผักในครัวเรือน สามารถลดรายจ่ายในการดำรงชีวิตของประชาชน

๘.๒ เกิดการสร้างรายได้ระยะสั้นทั้งในระดับครัวเรือนและระดับกลุ่มอาชีพ

๙. ผู้เขียนโครงการ

(ลงชื่อ)..... 

(นางสาวเพ็ญทิพา เกษหอม)

พนักงานพัฒนากองทุนหมู่บ้านชำนาญการ

วันที่ ๕ เดือน ก.พ. พ.ศ. ๒๕๖๔

๑๐. ผู้เสนอโครงการ

(ลงชื่อ)..... 

(นายวิชัย ปิยะมิตรธรรม)

ประธานเครือข่ายกองทุนแม่ของแผ่นดินจังหวัดบุรีรัมย์

วันที่ ๕ เดือน ก.พ. พ.ศ. ๒๕๖๔

(ลงชื่อ)..... 

(นายชยันต น้อยนาม)

ประธานเครือข่ายกองทุนหมู่บ้านและชุมชนเมืองจังหวัดบุรีรัมย์

วันที่ ๕ เดือน ก.พ. พ.ศ. ๒๕๖๔

/๑.๑ ผู้ตรวจสอบ.....

๑๑. ผู้ตรวจสอบและให้ความเห็นชอบโครงการ โครงการรวมพลังกองทุน หนุนเสริมเพิ่มความมั่นคงทางอาหารต้านภัยโควิด (COVID-19)

(ลงชื่อ).....

(นายเดโช วันทนาพิทักษ์)

พัฒนาการจังหวัดบุรีรัมย์

วันที่ ๕ เดือน ก.พ. พ.ศ. ๒๕๖๔

๑๒. ผู้อนุมัติโครงการ โครงการรวมพลังกองทุน หนุนเสริมเพิ่มความมั่นคงทางอาหารต้านภัยโควิด(COVID-19)

(ลงชื่อ).....

(...นายธีษกร...หัตถวาชยาวกุล)

...ผู้ว่าราชการจังหวัดบุรีรัมย์...

วันที่ ๕ เดือน ก.พ. พ.ศ. ๒๕๖๔

ประมาณการค่าใช้จ่าย

โครงการรวมพลังกองทุน หนุนเสริมเพิ่มความมั่นคงทางอาหารด้านภัยโควิด (COVID - 19)

| ที่ | รายการ | รายละเอียด | | | เป็นเงิน | | หมายเหตุ |
|-----|-----------------------------|------------|--------|---------------|----------|-----|----------|
| | | หน่วยนับ | ปริมาณ | ราคา/ต่อหน่วย | | | |
| 1 | เมล็ดพันธุ์ผักสวนครัวคะชนิด | 2,160 ซอง | - | 10 บาท | 21,600 | บาท | |
| | ถาดเพาะเมล็ดขนาด 104 หลุม | 200 ถาด | - | 35 บาท | 7,000 | บาท | |
| | ถาดเพาะเมล็ดขนาด 60 หลุม | 600 คน | - | 25 บาท | 15,000 | บาท | |
| | ป้ายโครงการขนาด 1*2 เมตร | 23 ป้าย | - | 200 บาท | 4,600 | บาท | |
| | | | | | | | |
| | รวมเป็นเงิน | | | | 48,200 | บาท | |

*หมายเหตุ : ทุกรายการสามารถจ่ายภายในวงเงินที่ได้รับอนุมัติ



บันทึกข้อความ

ส่วนราชการ สำนักงานพัฒนาชุมชนจังหวัดบุรีรัมย์ กลุ่มงานยุทธศาสตร์ฯ โทร. ๐ ๔๔๖๖ ๖๕๑๒

ที่ บร ๐๐๑๙/๓๐๕

วันที่ ๑๕ กุมภาพันธ์ ๒๕๖๔

เรื่อง การอนุมัติโครงการตามแผนปฏิบัติการราชการประจำปีงบประมาณ พ.ศ. ๒๕๖๔ กรมการพัฒนาชุมชน สำหรับไตรมาส ๑ - ๒ รอบที่ ๓

เรียน ผู้ว่าราชการจังหวัดบุรีรัมย์

๑. เรื่องเดิม

๑.๑ กรมการพัฒนาชุมชน ได้กำหนดกิจกรรมเพื่อขับเคลื่อนแผนปฏิบัติการของกรมการพัฒนาชุมชน พร้อมวงเงินงบประมาณ ประจำปีงบประมาณ พ.ศ. ๒๕๖๔ สำหรับดำเนินกิจกรรมตามแนวทางการดำเนินกิจกรรม ประจำปีงบประมาณ พ.ศ. ๒๕๖๔ ให้บรรลุเป้าหมายที่กำหนด คือ “เศรษฐกิจฐานรากมั่นคงและชุมชนพึ่งตนเองได้ ภายในปี ๒๕๖๕”

๑.๒ กรมการพัฒนาชุมชน ได้อนุมัติจัดสรรงบประมาณ สำหรับการดำเนินการตามแนวทางการดำเนินกิจกรรม ประจำปีงบประมาณ พ.ศ. ๒๕๖๔ ให้จังหวัดบุรีรัมย์ วงเงินงบประมาณ ๕๒,๙๑๓,๒๐๐ บาท (ห้าสิบล้านเก้าแสนหนึ่งหมื่นสามพันสองร้อยบาทถ้วน)

๑.๓ จังหวัดบุรีรัมย์ โดยสำนักงานพัฒนาชุมชนจังหวัดบุรีรัมย์ ได้ดำเนินการจัดทำบัญชีจัดสรรงบประมาณกิจกรรมตามยุทธศาสตร์กรมการพัฒนาชุมชน ประจำปีงบประมาณ พ.ศ. ๒๕๖๔ และแผนปฏิบัติการสำนักงานพัฒนาชุมชนจังหวัดบุรีรัมย์ ครั้งที่ ๑ และครั้งที่ ๒ จำนวน ๙ โครงการ งบประมาณ ๕,๔๕๐,๘๐๐ บาท (ห้าล้านสี่แสนห้าหมื่นแปดร้อยบาทถ้วน)

๒. ข้อเท็จจริง

จังหวัดบุรีรัมย์ โดยสำนักงานพัฒนาชุมชนจังหวัดบุรีรัมย์ ได้มอบหมายให้กลุ่มงานสารสนเทศการพัฒนชุมชน ดำเนินการจัดทำรายละเอียดโครงการ เสนอผู้ว่าราชการจังหวัดบุรีรัมย์ พิจารณาอนุมัติโครงการ จำนวน ๑ โครงการ คือ โครงการจัดทำสารสนเทศตำบลต้นแบบเพื่อการพัฒนาคุณภาพชีวิต งบประมาณ ๑๗,๗๐๐ บาท (หนึ่งหมื่นเจ็ดพันเจ็ดร้อยบาทถ้วน)

๓. ข้อระเบียบ/กฎหมาย/คำสั่ง

๓.๑ คำสั่งกรมการพัฒนาชุมชน ที่ ๕๗๘/๒๕๖๐ ลงวันที่ ๗ กันยายน ๒๕๖๐ เรื่อง กามอบอำนาจให้ผู้ว่าราชการจังหวัดปฏิบัติราชการแทนอธิบดีกรมการพัฒนาชุมชน

๓.๒ คำสั่งจังหวัดบุรีรัมย์ ที่ ๖๖๔๓/๒๕๖๓ ลงวันที่ ๑๔ ตุลาคม ๒๕๖๓ เรื่อง มอบอำนาจให้แก่องค์ผู้ว่าราชการจังหวัด หัวหน้าส่วนราชการ นายอำเภอ ผู้อำนวยการโรงพยาบาล และสาธารณสุขอำเภอ ปฏิบัติราชการแทน ผู้ว่าราชการจังหวัดบุรีรัมย์ ผนวก ก. หน้า ๘ ข้อ ๔.๑

/๔. ข้อเสนอ...



๔. ข้อเสนอเพื่อพิจารณา

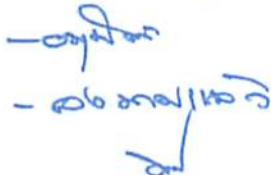
เพื่อให้การดำเนินงานโครงการตามแผนปฏิบัติการประจำปีงบประมาณ พ.ศ. ๒๕๖๔
กรมการพัฒนาชุมชน เป็นไปด้วยความเรียบร้อยและบรรลุวัตถุประสงค์ เห็นควรพิจารณาลงนามอนุมัติ
โครงการจัดทำสารสนเทศตำบลต้นแบบเพื่อการพัฒนาคุณภาพชีวิต งบประมาณ ๑๗,๗๐๐ บาท (หนึ่งหมื่น
เจ็ดพันเจ็ดร้อยบาทถ้วน)

จึงเรียนมาเพื่อโปรดพิจารณา



(นางรัชณี สาระวิณี)

ผู้อำนวยการกลุ่มงานยุทธศาสตร์การพัฒนาชุมชน



(นายเดโช วันทนาพิทักษ์)

พัฒนาการจังหวัดบุรีรัมย์ ปฏิบัติราชการแทน
ผู้ว่าราชการจังหวัดบุรีรัมย์



แบบโครงการที่ใช้งบประมาณของราชการ

เลขที่โครงการ ๑๑ /๒๕๖๔
ชื่อโครงการ การจัดทำสารสนเทศตำบลต้นแบบเพื่อการพัฒนาคุณภาพชีวิต
หน่วยงานที่รับผิดชอบ กลุ่มงานสารสนเทศการพัฒนาชุมชน สำนักงานพัฒนาชุมชนจังหวัดบุรีรัมย์

๑. หลักการและเหตุผล

กรมการพัฒนาชุมชนขับเคลื่อนยุทธศาสตร์ แผนงานพื้นฐานด้านการสร้างโอกาสและความเสมอภาคทางสังคม ผลผลิตเสริมสร้างขีดความสามารถของชุมชนในการบริหารจัดการข้อมูลเพื่อการพัฒนาชุมชน กิจกรรมหลัก บริหารจัดการเก็บและใช้ประโยชน์ข้อมูลเพื่อการพัฒนาชุมชน กิจกรรมย่อยการเก็บและใช้ประโยชน์ข้อมูลเพื่อการพัฒนาชุมชน การบริหารจัดการสารสนเทศชุมชนเพื่อพัฒนาเศรษฐกิจชุมชนและพัฒนาคุณภาพชีวิตซึ่งมีความสำคัญในการพัฒนาชุมชน และระบบสารสนเทศชุมชนซึ่งเป็นเครื่องมือที่สำคัญในการพัฒนาชุมชนโดยชุมชน เพื่อให้ชุมชนใช้ข้อมูลสารสนเทศสำหรับใช้ในการแก้ไขปัญหาในชุมชน และวางแผนการพัฒนาอย่างยั่งยืน รวมถึงเป็นการลดช่องว่างของประชาชนให้เข้าถึงสารสนเทศอย่างแท้จริง

ในปีงบประมาณพ.ศ. ๒๕๖๔ จังหวัดบุรีรัมย์ จัดทำโครงการ การจัดทำสารสนเทศตำบลต้นแบบเพื่อการพัฒนาคุณภาพชีวิตขึ้น เพื่อส่งเสริมให้จังหวัด อำเภอ ตำบล จัดทำสารสนเทศตำบลต้นแบบพัฒนาคุณภาพชีวิต และเป็นการเชิดชูเกียรติตำบลที่มีผลงานดีเด่นด้านการจัดทำข้อมูลสารสนเทศตำบล ให้มีขวัญและกำลังใจรวมถึงมีการเผยแพร่ผลงานให้แพร่หลาย ต่อไป

๒. วัตถุประสงค์

เพื่อส่งเสริมให้จังหวัด อำเภอ ตำบล จัดทำสารสนเทศตำบลต้นแบบเพื่อการพัฒนาคุณภาพชีวิต

๓. วิธีการดำเนินงาน

กิจกรรมที่ ๑

๑. สำนักงานพัฒนาชุมชนจังหวัด ร่วมกับสำนักงานพัฒนาชุมชนอำเภอคัดเลือกตำบลต้นแบบระดับจังหวัด เพื่อดำเนินกิจกรรมการจัดทำสารสนเทศตำบลต้นแบบเพื่อการพัฒนาคุณภาพชีวิต ตามแนวทางการจัดทำสารสนเทศตำบลต้นแบบเพื่อการพัฒนาคุณภาพชีวิต ของกรมการพัฒนาชุมชน และแจ้งรายชื่อให้กรมฯ ทราบ

๒. สำนักงานพัฒนาชุมชนจังหวัด สำนักงานพัฒนาชุมชนอำเภอ ร่วมกับตำบลเป้าหมายดำเนินการจัดประชุมเชิงปฏิบัติการเพื่อแลกเปลี่ยน เรียนรู้เกี่ยวกับข้อมูลสารสนเทศ รูปแบบการพัฒนาสารสนเทศ กำหนดกรอบแนวคิดการจัดทำสารสนเทศตำบล วิเคราะห์ข้อมูลเพื่อจัดทำสารสนเทศของตำบลเพื่อการจัดทำแผนพัฒนาตำบล

๓. สำนักงานพัฒนาชุมชนจังหวัด/อำเภอ และตำบลสารสนเทศ ร่วมสรุปความรู้จากกระบวนการ

๔. เผยแพร่การดำเนินงาน และเตรียมความพร้อมสำหรับการประกวดสารสนเทศตำบลต้นแบบ

กิจกรรมที่ ๒

สำนักงานพัฒนาชุมชนจังหวัด/อำเภอ ร่วมกับผู้นำชุมชน องค์กรปกครองส่วนท้องถิ่น ดำเนินกิจกรรมการพัฒนาคุณภาพชีวิต โดยสารสนเทศตำบลต้นแบบฯ ร่วมกันวิเคราะห์และลงมติเลือกกิจกรรม และดำเนินกิจกรรมภายหลังจากดำเนินกิจกรรมที่ ๑ แล้วเสร็จ

๔. กลุ่มเป้าหมาย

กลุ่มเป้าหมาย จำนวน ๓๕ คน ประกอบด้วย

| | |
|------------------------------------------------|-------------|
| ๓.๑. ผอ.กลุ่มงานฯ/ นักวิชาการพัฒนาชุมชนจังหวัด | จำนวน ๔ คน |
| ๓.๒ พัฒนาการอำเภอ/นักวิชาการพัฒนาชุมชนอำเภอ | จำนวน ๓ คน |
| ๓.๓ ตัวแทนองค์กรปกครองส่วนท้องถิ่น | จำนวน ๑ คน |
| ๓.๔ ตำบลต้นแบบการจัดทำสารสนเทศระดับจังหวัด | จำนวน ๒๗ คน |

/๕.งบประมาณ....

๕. งบประมาณ

จำนวน ๑๗,๗๐๐ บาท (หนึ่งหมื่นเจ็ดพันเจ็ดร้อยบาทถ้วน) (รายละเอียดแนบท้าย)

๖. หน่วยดำเนินการ

สำนักงานพัฒนาชุมชนจังหวัดบุรีรัมย์

๗. พื้นที่ดำเนินการ

ดำเนินการในพื้นที่ ตำบลทุ่งกระเด็น อำเภอหนองกี่ จังหวัดบุรีรัมย์

๘. ระยะเวลาดำเนินงาน

ดำเนินการในไตรมาส ๑ - ๒ (พฤศจิกายน ๒๕๖๓ - มีนาคม ๒๕๖๔) จำนวน ๑ วัน

๙. ผลที่คาดว่าจะได้รับ

๙.๑ มีสารสนเทศตำบลต้นแบบเพื่อการพัฒนาคุณภาพชีวิตระดับจังหวัด จำนวน ๑ ตำบล

๙.๒ มีองค์ความรู้ที่ได้จากกระบวนการจัดทำสารสนเทศตำบลต้นแบบเพื่อพัฒนาคุณภาพชีวิต

จำนวน ๑ องค์ความรู้

๑๐. ตัวชี้วัดกิจกรรม

มีตำบลสารสนเทศต้นแบบเพื่อพัฒนาคุณภาพชีวิตระดับเขตตรวจราชการ จำนวน ๑ ตำบล

๑๑. ผู้เสนอโครงการ การจัดทำสารสนเทศตำบลต้นแบบเพื่อการพัฒนาคุณภาพชีวิตงบประมาณ ๑๗,๗๐๐ บาท (หนึ่งหมื่นเจ็ดพันเจ็ดร้อยบาทถ้วน)

(ลงชื่อ)

(นายสมศักดิ์ บรรลุ)

นักวิชาการพัฒนาชุมชนปฏิบัติการ

วันที่ ๑๕ กุมภาพันธ์ ๒๕๖๔

๑๒. ผู้ตรวจสอบและให้ความเห็นชอบโครงการ การจัดทำสารสนเทศตำบลต้นแบบเพื่อการพัฒนาคุณภาพชีวิตงบประมาณ ๑๗,๗๐๐ บาท (หนึ่งหมื่นเจ็ดพันเจ็ดร้อยบาทถ้วน)

(ลงชื่อ).....

(นายทองใจ ปุยโรตง)

ผู้อำนวยการกลุ่มงานสารสนเทศการพัฒนาชุมชน

วันที่ ๑๕ กุมภาพันธ์ ๒๕๖๔

๑๓. ผู้อนุมัติโครงการ การจัดทำสารสนเทศตำบลต้นแบบเพื่อการพัฒนาคุณภาพชีวิต งบประมาณ ๑๗,๗๐๐ บาท (หนึ่งหมื่นเจ็ดพันเจ็ดร้อยบาทถ้วน)

(ลงชื่อ).....

(นายเดโช วันทนาพิทักษ์)

พัฒนาการจังหวัดบุรีรัมย์ ปฏิบัติราชการแทน

ผู้ว่าราชการจังหวัดบุรีรัมย์

วันที่ ๑๕ กุมภาพันธ์ ๒๕๖๔

รายการค่าใช้จ่าย
โครงการ การจัดทำสารสนเทศตำบลต้นแบบเพื่อการพัฒนาคุณภาพชีวิต

รายละเอียดงบประมาณ

กิจกรรม การประชุมเชิงปฏิบัติการการเตรียมความพร้อมการจัดทำสารสนเทศตำบลต้นแบบ
เพื่อพัฒนาคุณภาพชีวิต

| ที่ | รายละเอียด | จำนวนเงิน(บาท) | หมายเหตุ |
|-----|--------------------------------------------------------------------|----------------|----------|
| ๑ | ค่าใช้จ่ายในการประชุมเชิงปฏิบัติการฯ | ๖,๖๕๐.- | |
| | ๑.๑ ค่าอาหารไม่ครบมือ ๑ วัน ๓๕ คน X ๑๒๐ บาท X ๑ มื้อ | ๔,๒๐๐.- | |
| | ๑.๒ ค่าอาหารว่างและเครื่องดื่ม ๑ วัน ๓๕ คน X ๓๕ บาท X ๒ มื้อ | ๒,๔๕๐.- | |
| ๒ | ค่าจ้างฯ | ๕,๓๕๐.- | |
| | ๒.๑ ค่าจ้างทำกระเป่าใส่เอกสาร ๓๕ ใบ ๆ ละ ๙๐ บาท | ๓,๑๕๐.- | |
| | ๒.๒ ค่าจ้างทำป้ายโครงการ ขนาด ๑.๕X๒.๕ เมตร ตารางเมตร ละ ๑๒๐ บาท | ๔๕๐.- | |
| | ๓.๓ ค่าจ้างทำเอกสารประชุม ๓๕ เล่ม ๆ ละ ๕๐ บาท | ๑,๗๕๐.- | |
| ๓ | ค่าวัสดุในการประชุมเชิงปฏิบัติการฯ | ๗๐๐.- | |
| | ๓.๑ กระดาษ A๔ จำนวน ๒ รีม ๆ ละ ๑๔๐ บาท | ๒๘๐.- | |
| | ๓.๒ ปากกาลูกลิ้นสีน้ำเงิน จำนวน ๓๕ ด้าม ๆ ละ ๕ บาท | ๑๗๕.- | |
| | ๓.๓ ปากกาเคมี ๒ หัว จำนวน ๗ ด้าม ๆ ละ ๑๕ บาท | ๑๐๕.- | |
| | ๓.๔ กระดาษฟลิปชาร์ต จำนวน ๒๐ แผ่น ๆ ละ ๕ บาท | ๑๐๐.- | |
| | ๓.๕ กระดาษกาวขนาด ๒ นิ้ว ๑ ม้วน ๆ ละ ๔๐ บาท | ๔๐.- | |
| ๔ | ค่าวัสดุในการสนับสนุนการพัฒนาคุณภาพชีวิต | ๕,๐๐๐.- | |
| | รวมทั้งสิ้น | ๑๗,๗๐๐.- | |

ลงชื่อ.....ผู้จัดทำ

(นายสมศักดิ์ บรรลุ)

นักวิชาการพัฒนาชุมชนปฏิบัติการ

กำหนดการ
การประชุมเชิงปฏิบัติการเตรียมความพร้อมการจัดการจัดทำสารสนเทศตำบลต้นแบบเพื่อพัฒนาคุณภาพชีวิต
วันที่ เดือน กุมภาพันธ์ ๒๕๖๔ ณ พื้นที่ ตำบลทุ่งกระแต อำเภอนองกี่ จังหวัดบุรีรัมย์
ตำบลทุ่งกระแต อำเภอนองกี่ จังหวัดบุรีรัมย์

| เวลา | ประเด็นเนื้อหา |
|------------------|-----------------------------------------------------------------------------------------------------------------------------------------------|
| ๐๘.๐๐ - ๐๘.๓๐ น. | ลงทะเบียน |
| ๐๘.๓๐ - ๐๙.๓๐ น. | ชี้แจงวัตถุประสงค์โครงการ |
| ๐๙.๓๐ - ๑๑.๐๐ น. | การค้นหาคีย์ภาพของตำบล (กลุ่มองค์กร/ปราชญ์ชุมชน/ผลิตภัณฑ์ OTOP/ผลิตภัณฑ์ชุมชน/ปัญหา/ความต้องการของหมู่บ้าน) |
| ๑๑.๐๑ - ๑๒.๐๐ น. | การวิเคราะห์ข้อมูลหมู่บ้าน ด้วยโปรแกรม CIA และการคำนวณค่าร้อยละเชิงพื้นที่ในระดับตำบล |
| ๑๒.๐๑ - ๑๓.๐๐ น. | รับประทานอาหารกลางวัน |
| ๑๓.๐๑ - ๑๔.๐๐ น. | การนำผลจากการวิเคราะห์โปรแกรม CIA ไปใช้ในการจัดทำแผนพัฒนาหมู่บ้าน จัดลำดับปัญหา และร่วมจัดทำแผนบูรณาการระดับตำบล |
| ๑๔.๐๑ - ๑๕.๓๐ น. | กระบวนการขับเคลื่อนการจัดการจัดทำสารสนเทศตำบลต้นแบบเพื่อการพัฒนาคุณภาพชีวิต |
| ๑๕.๓๑ - ๑๖.๓๐ น. | การถอดบทเรียนและการจัดทำรูปแบบการจัดการจัดทำสารสนเทศตำบลต้นแบบ/ การเผยแพร่ประชาสัมพันธ์/ เสนอการประกวดสารสนเทศตำบลต้นแบบเพื่อพัฒนาคุณภาพชีวิต |
| ๑๖.๓๑ - ๑๗.๐๐ น. | สรุปผลการดำเนินงานโครงการ |