

# ด่วนที่สุด

ที่ บร ๐๐๑๙/ว๕๒๐



ศาลากลางจังหวัดบุรีรัมย์  
๑๑๕๙ เขากะโดง  
จังหวัดบุรีรัมย์ ๓๑๐๐๐

๘ ธันวาคม ๒๕๖๔

เรื่อง การดำเนินงานตามระบบมาตรฐานการพัฒนาชุมชน (มชช.) ประจำปี ๒๕๖๕

เรียน นายอำเภอทุกอำเภอ

สิ่งที่ส่งมาด้วย	๑. แนวทางการดำเนินงานตามระบบมาตรฐานการพัฒนาชุมชน (มชช.)	จำนวน ๑ ชุด
	๒. ปฏิทินการดำเนินงานตามระบบมาตรฐานการพัฒนาชุมชน (มชช.)	จำนวน ๑ ฉบับ
	๓. แบบรายชื่อผู้สมัครเข้าระบบมาตรฐานการพัฒนาชุมชน (มชช.)	จำนวน ๑ ฉบับ
	๔. ใบสมัครเข้าสู่ระบบมาตรฐานการพัฒนาชุมชน (มชช.)	จำนวน ๔ ฉบับ
	๕. แบบแผนและผลการพัฒนาตนเอง	จำนวน ๑ ฉบับ

จังหวัดบุรีรัมย์ โดยสำนักงานพัฒนาชุมชนจังหวัดบุรีรัมย์ กำหนดดำเนินงานระบบมาตรฐานการพัฒนาชุมชน (มชช.) ตามแนวทางของกรมการพัฒนาชุมชน เป็นประจำทุกปี เพื่อใช้เป็นมาตรฐานในการประเมินความก้าวหน้าในการปฏิบัติงานในชุมชนของกลุ่มเป้าหมาย รวมทั้งเป็นการพัฒนาศักยภาพเพิ่มขีดความสามารถให้กับกลุ่มเป้าหมายเป็นกลไกการขับเคลื่อนงานพัฒนาชุมชนในพื้นที่ ประกอบด้วยกลุ่มเป้าหมาย ๔ ประเภท ได้แก่ ๑) ผู้นำชุมชน ๒) กลุ่ม/องค์กรชุมชน ๓) เครือข่ายองค์กรชุมชน ๔) ชุมชนและกรมการพัฒนาชุมชน กำหนดแนวทางการดำเนินงานคัดสรรกิจกรรมพัฒนาชุมชนดีเด่น ประจำปี โดยให้กลุ่มเป้าหมายที่เข้าร่วมการคัดสรรกิจกรรมพัฒนาชุมชนดีเด่น ได้แก่ ๑) หมู่บ้านเศรษฐกิจพอเพียง “อยู่เย็นเป็นสุข” ๒) ผู้นำอาสาพัฒนาชุมชน (ผู้นำ อช.) ๓) องค์กรชุมชนแกนหลักสำคัญในการพัฒนาหมู่บ้าน ๔) ศูนย์ประสานงานองค์การชุมชนระดับตำบล (ศอช.ต.) ๕) คริวเรือนสัมมาชีพชุมชนตัวอย่างระดับภาค ต้องผ่านการรับรองมาตรฐานการพัฒนาชุมชน (มชช.) ก่อนการคัดสรรกิจกรรมพัฒนาชุมชนดีเด่น ประจำปี

เพื่อให้การดำเนินงานตามระบบมาตรฐานการพัฒนาชุมชน (มชช.) ประจำปี ๒๕๖๕ เป็นไปตามแนวทางการดำเนินงาน ขั้นตอน และระยะเวลา จังหวัดบุรีรัมย์ จึงแจ้งอำเภอมอบหมายสำนักงานพัฒนาชุมชนอำเภอ ดำเนินการดังนี้

๑. แต่งตั้งคณะกรรมการตรวจประเมินเพื่อรับรองมาตรฐานการพัฒนาชุมชนอำเภอ
๒. ประชาสัมพันธ์ เชิญชวนกลุ่มเป้าหมายสมัครและพัฒนาตนเองเข้าสู่ระบบมาตรฐานการพัฒนาชุมชน (มชช.) อย่างน้อยประเภทละ ๑ หน่วยนับ และส่งแบบรายชื่อผู้สมัครเข้าสู่ระบบมาตรฐานการพัฒนาชุมชน (มชช.) พร้อมสำเนาใบสมัครของกลุ่มเป้าหมายให้สำนักงานพัฒนาชุมชนจังหวัดบุรีรัมย์ ภายในวันที่ ๒๒ ธันวาคม ๒๕๖๔
๓. ส่งเสริมและพัฒนากลุ่มเป้าหมาย ได้ประเมินตนเองก่อนการพัฒนาตนเอง จัดทำแผนพัฒนาตนเองเพื่อให้บรรลุเป้าหมายตามเกณฑ์และช่วงเวลาที่กำหนด จัดเก็บหลักฐานสรุปรายงานผล เพื่อประกอบการรับรองมาตรฐานการพัฒนาชุมชน (มชช.)

/๔. ตรวจประเมิน...

๔. ตรวจสอบประเมินกลุ่มเป้าหมายที่สมัครเข้าสู่ระบบมาตรฐานการพัฒนาชุมชน (มชช.) และสรุปให้ความเห็นในการรับรองกลุ่มเป้าหมายที่ผ่านการรับรองมาตรฐานการพัฒนาชุมชน (มชช.) ให้แล้วเสร็จภายในวันที่ ๑ พฤษภาคม ๒๕๖๕ และรายงานผลให้จังหวัดบุรีรัมย์ทราบ ภายในวันที่ ๑๕ พฤษภาคม ๒๕๖๕ รายละเอียดตามสิ่งที่ส่งมาด้วย ๑-๔

จึงเรียนมาเพื่อพิจารณาดำเนินการ

ขอแสดงความนับถือ



(นายอังกูร ศีลาเทวกุล)

รองผู้ว่าราชการจังหวัด ปฏิบัติราชการแทน

ผู้ว่าราชการจังหวัดบุรีรัมย์

สำนักงานพัฒนาชุมชนจังหวัด

กลุ่มงานส่งเสริมการพัฒนาชุมชน

โทร./โทรสาร ๐ ๔๔๖๖ ๖๕๑๒ (มท) ๓๗๑๕๖

ไปรษณีย์อิเล็กทรอนิกส์ Saraban\_buriram@cdd.mail.go.th

แนวทางการดำเนินงาน  
ระบบมาตรฐานการพัฒนาชุมชน (มชช.) กรมการพัฒนาชุมชน  
ประจำปีงบประมาณ พ.ศ. ๒๕๖๕

วัตถุประสงค์

เพื่อเป็นแนวทางในการส่งเสริมสนับสนุนและขับเคลื่อนการดำเนินงานระบบมาตรฐานการพัฒนาชุมชน (มชช.) ให้เป็นไปอย่างมีประสิทธิภาพและประสิทธิผล

ขั้นตอนการดำเนินงาน

๑. ชั้นเตรียมการ

๑.๑ สำนักงานพัฒนาชุมชนจังหวัด แต่งตั้งคณะกรรมการรับรองมาตรฐานการพัฒนาชุมชนจังหวัด คณะอนุกรรมการตรวจประเมินเพื่อการรับรองมาตรฐานการพัฒนาชุมชน (จังหวัด/อำเภอ) และคณะอนุกรรมการอื่น ๆ โดยมีโครงสร้างคณะกรรมการส่วนภูมิภาค ดังนี้

๑) คณะกรรมการรับรองมาตรฐานการพัฒนาชุมชนจังหวัด เป็นคณะกรรมการในระดับจังหวัด จำนวน ๗ - ๑๕ คน ประกอบด้วย

- ผู้ว่าราชการจังหวัด หรือรองผู้ว่าราชการจังหวัดที่ได้รับมอบหมาย เป็นประธาน
- หัวหน้าส่วนราชการในจังหวัดที่เกี่ยวข้อง เป็นกรรมการ
- ผู้แทนองค์กรภาคีเครือข่ายพัฒนาชุมชนในจังหวัด เป็นกรรมการ
- พัฒนาการจังหวัด เป็นกรรมการ และเลขานุการ
- ผู้อำนวยการกลุ่มงานสำนักงานพัฒนาชุมชนจังหวัด ที่ได้รับมอบหมาย เป็นผู้ช่วยเลขานุการ

มีอำนาจหน้าที่

๑. ให้ความเห็นชอบในการกำหนดรูปแบบ วิธีการเครื่องมือและเกณฑ์ในการประเมินผลตามระบบมาตรฐานการพัฒนาชุมชน (มชช.)

๒. แต่งตั้งคณะอนุกรรมการทุกระดับ

๓. พิจารณารับรองผู้ผ่านการประเมินตามระบบมาตรฐานการพัฒนาชุมชน (มชช.)

๔. จัดทำประกาศจังหวัด และใบประกาศเกียรติคุณแก่ผู้ผ่านการประเมินตามระบบมาตรฐานการพัฒนาชุมชน (มชช.)

๒) คณะอนุกรรมการตรวจประเมินเพื่อการรับรองมาตรฐานการพัฒนาชุมชน

คณะอนุกรรมการตรวจประเมินเพื่อการรับรองมาตรฐานการพัฒนาชุมชน ระดับจังหวัด

จำนวน ๗ - ๑๕ คน ประกอบด้วย

- พัฒนาการจังหวัด เป็นประธาน
- หัวหน้าส่วนราชการในจังหวัด หรือผู้ที่หัวหน้าส่วนราชการมอบหมาย เป็นอนุกรรมการ
- ภาคีการพัฒนา ภาคเอกชน เป็นอนุกรรมการ
- ผู้อำนวยการกลุ่มงาน สำนักงานพัฒนาชุมชนจังหวัด เป็นอนุกรรมการ และเลขานุการ
- นักวิชาการพัฒนาชุมชน สำนักงานพัฒนาชุมชนจังหวัด ที่ได้รับมอบหมาย เป็นผู้ช่วยเลขานุการ

มีอำนาจหน้าที่

๑. ให้คำปรึกษา แนะนำ ติดตาม เจ้าหน้าที่พัฒนาชุมชนอำเภอในการดำเนินงานพัฒนา  
กลุ่มเป้าหมายตามแนวทางระบบมาตรฐานการพัฒนาชุมชน (มชช.)

๒. จัดทำร่างเกณฑ์การประเมินผู้เสนอขอรับการประเมินตามระบบมาตรฐานการพัฒนา  
ชุมชน (มชช.)

๓. จัดประชุมคณะกรรมการในระดับจังหวัด เพื่อประเมินผู้ขอรับการประเมินตามระบบ  
มาตรฐานการพัฒนาชุมชน (มชช.)

๔. จัดทำร่างระเบียบผู้ผ่านการประเมินตามระบบมาตรฐานการพัฒนาชุมชน (มชช.) และ  
เสนอคณะกรรมการรับรองมาตรฐานการพัฒนาชุมชนจังหวัดเพื่อดำเนินการพิจารณารับรองผู้ผ่านการ  
ประเมินตามระบบมาตรฐานการพัฒนาชุมชน (มชช.)

๕. จัดทำทะเบียนข้อมูลผู้ผ่านการประเมินตามระบบมาตรฐานการพัฒนาชุมชน (มชช.)

๖. จัดทำเอกสารเผยแพร่หรือดำเนินการประชาสัมพันธ์ผู้ผ่านการประเมินตามระบบ  
มาตรฐานการพัฒนาชุมชน (มชช.)

คณะกรรมการตรวจประเมินเพื่อการรับรองมาตรฐานการพัฒนาชุมชน ระดับอำเภอ  
จำนวน ๕ - ๙ คน ประกอบด้วย

- |   |                                |
|---|--------------------------------|
| - นายอำเภอ  | เป็นประธานฯ                    |
| - หัวหน้าส่วนราชการในอำเภอ                                      | เป็นอนุกรรมการ                 |
| - ภาคีการพัฒนา ภาคเอกชน/ประชาชนในอำเภอ                          | เป็นอนุกรรมการ                 |
| - พัฒนาการอำเภอ   | เป็นอนุกรรมการ<br>และเลขานุการ |
| - นักวิชาการพัฒนาชุมชน สำนักงานพัฒนาชุมชนอำเภอ ที่ได้รับมอบหมาย | เป็นผู้ช่วยเลขานุการ           |

มีอำนาจหน้าที่

๑. ติดตามการดำเนินการพัฒนาศักยภาพของกลุ่มเป้าหมายที่สมัครเข้าสู่ระบบมาตรฐาน  
การพัฒนาชุมชน (มชช.)

๒. บูรณาการความรู้ ความเชี่ยวชาญจากที่หน่วยงานในพื้นที่ เพื่อพัฒนากลุ่มเป้าหมาย  
ที่สมัครเข้าสู่ระบบมาตรฐานการพัฒนาชุมชน (มชช.) ให้ผ่านเกณฑ์ที่คณะกรรมการรับรองมาตรฐานการ  
พัฒนาชุมชนจังหวัดกำหนด

๓. ตรวจประเมินแก่กลุ่มเป้าหมายที่สมัครเข้าสู่ระบบมาตรฐานการพัฒนาชุมชน (มชช.)  
ตามเกณฑ์ที่คณะกรรมการรับรองมาตรฐานการพัฒนาชุมชนจังหวัดกำหนด

๔. สรุปลงความเห็นในการรับรองผู้ผ่านการประเมินตามระบบมาตรฐานการพัฒนาชุมชน (มชช.)

๓) คณะอนุกรรมการ อื่น ๆ ตามที่จังหวัดเห็นสมควร

ทีมพี่เลี้ยง จังหวัดและอำเภอ จัดตั้งทีมพี่เลี้ยง มชช. ประกอบด้วย เจ้าหน้าที่พัฒนาชุมชน  
และภาคีการพัฒนา (เช่น ชุดปฏิบัติการประจำตำบล ผู้นำท้องที่ ผู้นำท้องถิ่น เครือข่ายผู้ผ่าน มชช.) จำนวน  
ตามความเหมาะสม เพื่อให้การส่งเสริมและสนับสนุนการพัฒนาตนเองของกลุ่มเป้าหมายในแต่ละขั้นตอน  
ตามกระบวนการดำเนินงานมาตรฐานการพัฒนาชุมชน จนได้รับการรับรอง

๑.๒ สำนักงานพัฒนาชุมชนจังหวัด กำหนดรูปแบบ แนวทางการดำเนินงานและจัดทำแผนปฏิบัติการเพื่อขับเคลื่อนการดำเนินงานระบบมาตรฐานการพัฒนาชุมชนของจังหวัด

การกำหนดกลุ่มเป้าหมาย ดำเนินการโดยให้นักวิชาการพัฒนาชุมชนสังกัดสำนักงานพัฒนาชุมชนอำเภอ (พัฒนากร) ๑ คน รับผิดชอบในการพัฒนากลุ่มเป้าหมาย อย่างน้อย ๑ กลุ่มเป้าหมาย โดยจะต้องพัฒนากลุ่มเป้าหมายครบทั้ง ๔ ประเภท ในระดับอำเภอ

ทั้งนี้ การดำเนินงานระบบมาตรฐานการพัฒนาชุมชนดังกล่าว เป็นการพัฒนากลุ่มเป้าหมายสู่มาตรฐานการพัฒนาชุมชน เพื่อเสนอชื่อเข้าคัดเลือกประกวดกิจกรรมพัฒนาชุมชนดีเด่นระดับจังหวัด และมีโอกาสเข้ารับรางวัลเชิดชูเกียรติ ในปีถัดไป

## ๒. ขึ้นการรับสมัคร

๒.๑ จังหวัด/อำเภอ กำหนดวันรับสมัคร ประชาสัมพันธ์รับสมัครกลุ่มเป้าหมายที่มีความพร้อมและสมัครใจเข้าร่วม โดยให้ความรู้ ความเข้าใจการดำเนินงานเพื่อพัฒนาตนเองของผู้นำชุมชน กลุ่ม/องค์กรชุมชน เครือข่ายองค์กรชุมชน และชุมชน และสิทธิประโยชน์ที่ได้รับจากการเข้ารับรองมาตรฐานการพัฒนาชุมชน (มชช.)

๒.๒ สำนักงานพัฒนาชุมชนอำเภอ ดำเนินการรับสมัครและตรวจสอบหลักฐาน (ตามแนวทางการดำเนินงานที่จังหวัดกำหนด) และส่งรายชื่อและข้อมูลให้จังหวัด

๒.๓ สำนักงานพัฒนาชุมชนอำเภอ จัดทำทะเบียน/ฐานข้อมูลผู้สมัคร

## ๓. ขึ้นส่งเสริมการเรียนรู้ และพัฒนาตนเองของกลุ่มเป้าหมาย

๓.๑ พัฒนาร่วมกับกลุ่มเป้าหมาย ศึกษาทำความเข้าใจ แนวทาง ขอบเขตของตัวบ่งชี้ อาจร่วมกันกำหนดเกณฑ์ย่อยสำคัญในแต่ละตัวบ่งชี้ และเป้าหมายเพื่อการพัฒนาตนเองตามศักยภาพ และท้าทายความสามารถ กำหนดระยะเวลาในการพัฒนาตนเอง

๓.๒ พัฒนากลุ่มส่งเสริมและสนับสนุนกลุ่มเป้าหมาย ประเมินตนเองก่อนการพัฒนาตนเอง โดยวิธีการมีส่วนร่วม ใช้ตัวบ่งชี้และเกณฑ์การประเมินที่กำหนด เพิ่มเติมปรับเปลี่ยนตามความเหมาะสม สำรวจการประเมินตนเอง พื้นฐานความสามารถของกลุ่มเป้าหมายที่แท้จริง ณ ปัจจุบัน เปรียบเทียบค่าคะแนนจริงกับคะแนนเต็มตามมาตรฐาน เพื่อให้เห็นถึงสิ่งที่จะต้องทำเพื่อพัฒนาศักยภาพไปสู่เป้าหมายที่ต้องการ

๓.๓ พัฒนาร่วมกับกลุ่มเป้าหมาย จัดทำแผนการพัฒนาตนเองเพื่อให้บรรลุเป้าหมายตามเกณฑ์ในช่วงเวลาที่กำหนด สิ่งที่ต้องทำการเสริมสร้างความรู้ ความเชี่ยวชาญด้านใด วิธีการ ช่วงเวลา ผู้รู้ที่อาจสนับสนุนความรู้ความสามารถ และหลักฐานเอกสารในการพัฒนาตนเองและการรายงานผลการพัฒนาตนเอง

๓.๔ สำนักงานพัฒนาชุมชนอำเภอประสานความร่วมมือจากทุกหน่วยงาน เพื่อใช้ในการพัฒนาศักยภาพกลุ่มเป้าหมายให้ตรงตามมาตรฐาน

๓.๕ นักวิชาการพัฒนาชุมชนจังหวัด และพัฒนากร บูรณาการกิจกรรมเพื่อการพัฒนามาตรฐานกลุ่มเป้าหมายที่มีความต้องการเหมือนกันในรูปกลุ่ม เช่น อบรมผู้นำอาสาพัฒนาชุมชนด้านการเป็นวิทยากรกระบวนการ ๑ รุ่น รวมทั้งจัดกิจกรรมเป็นรายบุคคล เพื่อเสริมสร้างความสามารถเป็นการเฉพาะด้วยวิธีการสร้างการเรียนรู้ (Experience Learning) และการเรียนรู้ขณะปฏิบัติงาน (On the Job Training) การสอนแนะงาน (Coaching) ซึ่งพัฒนากรมีความเชี่ยวชาญอยู่แล้วและสอนงานได้ รวมทั้งการติดตามให้กำลังใจ (Cheer Up) ทบทวนผลการเรียนรู้ วิธีการพัฒนากลุ่มเป้าหมายอย่างต่อเนื่อง ควรปรับ ประยุกต์วิธีการพัฒนาให้เหมาะกับผู้เรียนและกลุ่มเป้าหมายได้รับประโยชน์สูงสุด

#### ๔. ขั้นตอนการประเมินผลเพื่อรับรองการพัฒนา

๔.๑ คณะอนุกรรมการตรวจประเมินเพื่อการรับรองมาตรฐานการพัฒนาชุมชนจังหวัดและอำเภอ กำหนดรูปแบบ วิธีการและเครื่องมือในการประเมินผล โดยพิจารณาจากความเชื่อมโยง สอดคล้อง ความสัมพันธ์กันระหว่างแผนการพัฒนาดตนเองของกลุ่มเป้าหมาย และกิจกรรมที่สำนักงานพัฒนาชุมชน อำเภอจัดขึ้นเพื่อการพัฒนาศักยภาพ ว่าสามารถสร้างความเปลี่ยนแปลงกลุ่มเป้าหมายให้มีมาตรฐาน ตามเกณฑ์ได้จริง นำเชื่อถือหรือไม่

๔.๒ สำนักงานพัฒนาชุมชนจังหวัด จัดประชุมคณะกรรมการรับรองมาตรฐานการพัฒนาชุมชน จังหวัดในการประเมินผลและรับรองมาตรฐานงานชุมชน (มชช.)

๔.๓ วิธีการประเมิน อาจให้กลุ่มเป้าหมายนำเสนอผลการเปลี่ยนแปลงทักษะ ความรู้ที่เกิดจากการ ดำเนินงานตามแผนการพัฒนาดตนเองด้วยตัวเอง และเจ้าหน้าที่จากสำนักงานพัฒนาชุมชนอำเภอนำเสนอ วิธีการ กิจกรรมพัฒนาให้กับกลุ่มเป้าหมาย

๔.๔ คณะกรรมการทั้งระดับจังหวัดและอำเภอ พิจารณาความสำเร็จจากการบรรลุเป้าหมาย ตามกำหนดและความเป็นไปได้ที่เกิดจากกิจกรรมการเรียนรู้ต่าง ๆ ทั้งที่อำเภอจัดให้และที่กลุ่มเป้าหมายใ้รู้ พัฒนาดตนเอง สอดคล้อง เหมาะสม ทำให้กลุ่มเป้าหมายมีขีดความสามารถเพิ่มขึ้น

๔.๕ คณะอนุกรรมการตรวจประเมินเพื่อการรับรองมาตรฐานการพัฒนาชุมชนระดับจังหวัด ประกาศผลการประเมินกลุ่มเป้าหมายที่มีการพัฒนาเปลี่ยนแปลงชัดเจน มีหลักฐานที่เชื่อถือได้ ควรผ่าน เกณฑ์มาตรฐานและได้รับการยกย่อง

๔.๖ สำนักงานพัฒนาชุมชนจังหวัด ประกาศผลการประเมินกลุ่มเป้าหมาย โดยการจัดทำทะเบียน ผู้ผ่านการประเมิน ประกาศผล มอบประกาศนียบัตร และรายงานผลให้กรมการพัฒนาชุมชนทราบ และนำ ข้อมูลกลุ่มเป้าหมาย รวมทั้งบทเรียนหรือองค์ความรู้ของกลุ่มเป้าหมายที่โดดเด่น ประชาสัมพันธ์เผยแพร่ เพื่อเป็นตัวอย่าง ผ่านรูปแบบและช่องทางต่าง ๆ เช่น เว็บไซต์ของจังหวัด หรือการประชุมจังหวัด รวมถึง เชิญเกียรติผู้ผ่านการรับรองมาตรฐานฯ โดยการจัดกิจกรรมประกาศเกียรติคุณหรือมอบเกียรติบัตร ตามโอกาสที่เหมาะสม

ทั้งนี้ ความสำเร็จในการพัฒนากลุ่มเป้าหมายให้มีความสามารถตามเกณฑ์มาตรฐานการพัฒนา ชุมชน ถือเป็นความสามารถและความรับผิดชอบของเจ้าหน้าที่พัฒนาชุมชนในการปฏิบัติหน้าที่ตามภารกิจ ของกรมการพัฒนาชุมชน

#### ๕. การรายงานผล

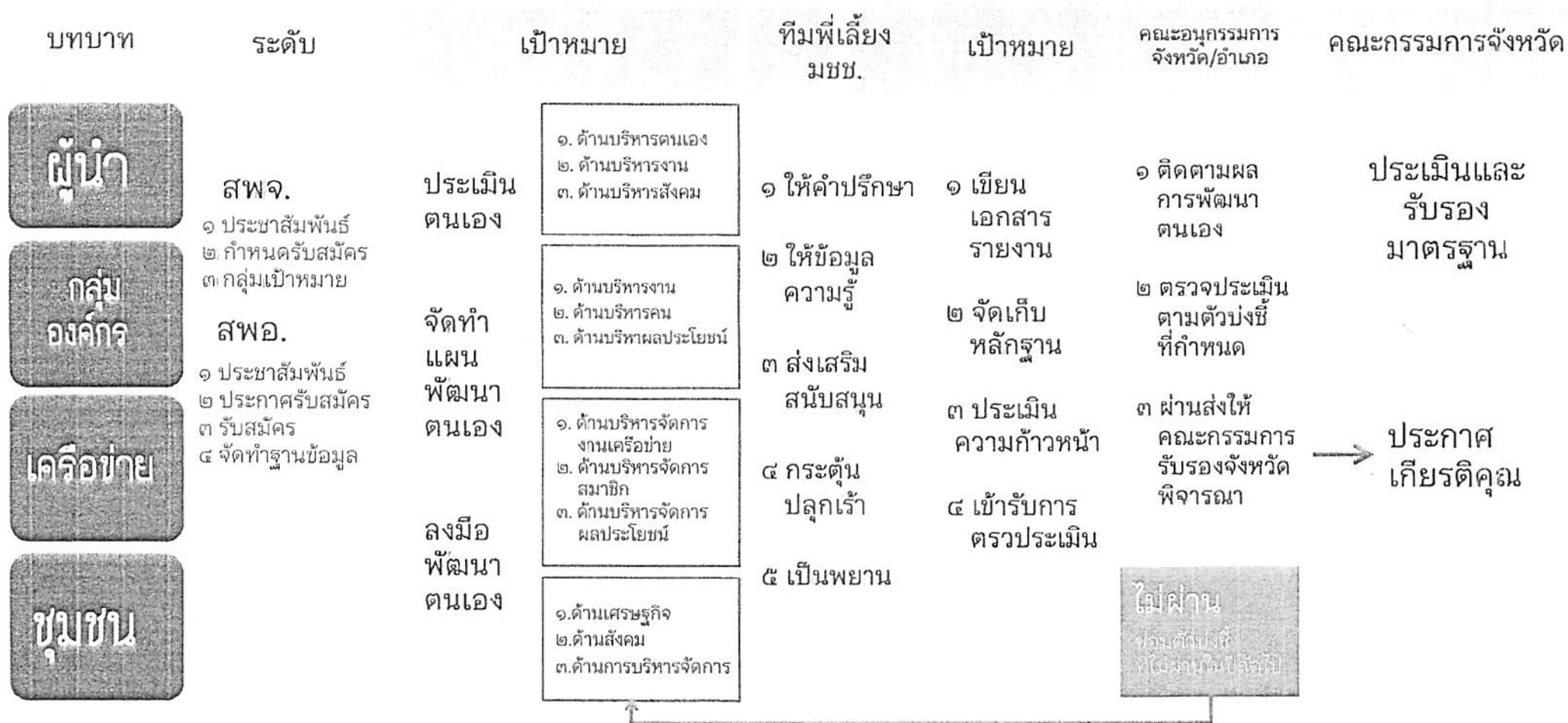
จังหวัดรายงานผลการดำเนินงานตามระบบมาตรฐานการพัฒนาชุมชน (มชช.) ตามแบบรายงานที่ กรมการพัฒนาชุมชนกำหนด จำนวน ๒ ครั้ง ดังนี้

๕.๑ รายชื่อกลุ่มเป้าหมายที่สมัครเข้าสู่ระบบมาตรฐานการพัฒนาชุมชน (มชช.) โดยส่งให้กรมฯ ภายใน วันที่ ๑๕ มกราคม ๒๕๖๕ (สมัครระหว่างเดือนพฤศจิกายน - ธันวาคม ๒๕๖๔)

๕.๒ รายชื่อผู้ผ่านการประเมินและรับรองมาตรฐานการพัฒนาชุมชน (มชช.) ของจังหวัด พร้อม ไฟล์ภาพการดำเนินกิจกรรม โดยส่งให้กรมฯ ภายใน วันที่ ๓๐ กรกฎาคม ๒๕๖๕

๕.๓ คัดเลือกกลุ่มเป้าหมายที่ผ่านการประเมินและรับรองมาตรฐานการพัฒนาชุมชน (มชช.) ของ จังหวัด ที่โดดเด่น เป็นตัวอย่างในการติดตามและประชาสัมพันธ์ อย่างน้อย ๑ กลุ่มเป้าหมาย ส่งให้กรมการ พัฒนาชุมชน โดยส่งให้กรมฯ ภายใน วันที่ ๓๐ กรกฎาคม ๒๕๖๕

# 1 พัฒนาการ 1 กลุ่มเป้าหมาย ครบ 4 ประเภททุกอำเภอ



ตัวบ่งชี้ระบบมาตรฐานการพัฒนาชุมชน (มชช.)

๑. มาตรฐานผู้นำชุมชน

นิยามผู้นำชุมชน : บุคคลที่มีภูมิลำเนาในชุมชน มีผลงาน/กิจกรรม ร่วมกับชุมชนอย่างต่อเนื่อง ได้รับการยอมรับจากชุมชน

คุณสมบัติ : ต้องมีภูมิลำเนาในชุมชนไม่น้อยกว่า ๑ ปี มีผลงาน กิจกรรมร่วมกับชุมชนอย่างต่อเนื่อง ในช่วงระยะเวลาไม่น้อยกว่า ๑ ปี และเป็นที่ยอมรับของคนใน  
มาตรฐานผู้นำชุมชน ๓ ด้าน ๓ องค์ประกอบ ๒๔ ตัวบ่งชี้

ด้าน	องค์ประกอบ	รายละเอียดตัวบ่งชี้	คำอธิบาย
๑. การบริหารตนเอง	๑. บุคลิกภาพ	<ul style="list-style-type: none"> <li>- แต่งกายเหมาะสมกับสถานที่ โอกาส และกาลเทศะ</li> <li>- มีทักษะในการพูด ใช้คำพูดเหมาะสมในแต่ละโอกาส สามารถสื่อสารให้ผู้ฟังเข้าใจง่าย</li> <li>- สามารถปรับตัวได้เหมาะสมกับสถานการณ์ มีมนุษยสัมพันธ์กับผู้อื่นได้ดี วางตัวเหมาะสม มีกาลเทศะ</li> </ul>	<ul style="list-style-type: none"> <li>- แต่งกายให้เหมาะกับสถานที่ที่จะไป เช่นสถานที่ราชการควรใส่สีสุภาพ รองเท้าหุ้มส้น</li> <li>- คิดก่อนพูด สุภาพ ระวังคำพูด</li> <li>- การพูดคุยกถามไถ่สารทุกข์สุกดิบ ให้เกียรติคนรอบข้าง รู้จักยืดหยุ่นผ่อนหนักผ่อนเบา</li> </ul>
	๒. พัฒนาความรู้ความสามารถ	<ul style="list-style-type: none"> <li>- ใฝ่หาความรู้อย่างสม่ำเสมอ สามารถนำมาปรับใช้ในชีวิตประจำวัน</li> <li>- มีการแลกเปลี่ยนเรียนรู้กับผู้อื่น</li> <li>- มีการถ่ายทอดองค์ความรู้สู่ชุมชน</li> </ul>	<ul style="list-style-type: none"> <li>- มีความตั้งใจพยายามที่จะเรียนรู้เพื่อนำมาใช้ให้เกิดประโยชน์อย่างชัดเจน</li> <li>- พูดคุยปรึกษา สอบถาม ในสิ่งที่สงสัยและอยากรู้</li> <li>- เช่น สอนคนรุ่นหลังให้รู้เทคนิคต่างๆ</li> </ul>
	๓. คุณธรรม จริยธรรม ศีลธรรม	<ul style="list-style-type: none"> <li>- ยึดมั่นและปฏิบัติตามหลักคำสอนของศาสนา ศีลธรรม จารีต ประเพณี เป็นต้นแบบแก่ผู้อื่นได้</li> <li>- ปฏิบัติภารกิจทางศาสนา กฎหมาย ค่านิยมของไทย สามารถเป็นแบบอย่างแก่ผู้อื่นได้</li> <li>- ให้เกียรติและยกย่องบุคคลอื่น มีความซื่อสัตย์สุจริต เป็นแบบอย่างแก่ผู้อื่นได้</li> </ul>	<ul style="list-style-type: none"> <li>- นำหลักคำสอนมาปฏิบัติให้ถูกต้องเหมาะสมกับวัยและโอกาส</li> <li>- การทำบุญตักบาตร การรักษาศีล หาโอกาสเข้าร่วมกิจกรรมทางศาสนาที่ตนเองนับถือ</li> <li>- เช่นการยอมรับในความสามารถของผู้อื่น เห็นอกเห็นใจ คำนึงถึงผู้อื่นเสมอ รับฟังความคิดเห็นผู้อื่น</li> </ul>

ด้าน	องค์ประกอบ	รายละเอียดตัวปั้งซี	คำอธิบาย
๒. การบริหารงาน	๑. แผนงาน/โครงการ/กิจกรรม	<ul style="list-style-type: none"> <li>- มีข้อมูล และนำข้อมูลไปวิเคราะห์ เพื่อการวางแผน และมีแผนปฏิบัติการของตนเอง</li> <li>- มีส่วนร่วมในกระบวนการแผนชุมชน โดยมีแผนงาน โครงการและกิจกรรมที่ตอบสนองความต้องการและแก้ไขปัญหาในชุมชน</li> </ul>	<ul style="list-style-type: none"> <li>- ศึกษาว่าตนเองต้องการทำอะไร เพื่อใช้เป็นเป้าหมายในการทำงาน</li> <li>- ร่วมพูดคุยถึงปัญหาของชุมชน ต้องการอะไรและอยากให้อะไรอย่างไร</li> </ul>
	๒. การปฏิบัติงานตามแผนและประสบความสำเร็จ	<ul style="list-style-type: none"> <li>- มีกิจกรรม/โครงการ ตามแผนปฏิบัติงานที่ดำเนินการสำเร็จเป็นรูปธรรม อย่างน้อย ๓ โครงการ/กิจกรรม</li> <li>- กิจกรรม/โครงการที่ดำเนินการ ตนเอง และชุมชน ได้รับประโยชน์</li> </ul>	<ul style="list-style-type: none"> <li>- เช่น ส่งเสริมครัวเรือนตกเกณฑ์ให้มีชีวิตความเป็นอยู่ที่ดีขึ้นและผ่านเกณฑ์</li> <li>- เช่น การจัดการขยะในครัวเรือน</li> </ul>
	๓. การบริหารทีมงานที่มีประสิทธิภาพ	<ul style="list-style-type: none"> <li>- สามารถกำหนดเป้าหมาย และแบ่งความรับผิดชอบตามบทบาท</li> <li>- คนในทีมมีความรับผิดชอบ และมีส่วนร่วมตามภารกิจ</li> <li>- มีการพัฒนาทีมงาน และแบ่งหน้าที่งานชัดเจน เป็นที่ยอมรับของทีมงาน และกล้าตัดสินใจในการประสานงาน</li> </ul>	<ul style="list-style-type: none"> <li>- เช่น การเลือกแนวทางการดำเนินงานในลักษณะที่สนับสนุนหรือนำไปสู่เป้าหมายที่กำหนดโดยประเมินถึงผลกระทบที่ตามมา</li> <li>- สามารถเลือกแนวทางในการป้องกันปัญหาที่จะเกิดขึ้นได้</li> </ul>
๓. การบริหารสังคม	๑. มนุษย์สัมพันธ์	<ul style="list-style-type: none"> <li>- การปรับตัวเข้ากับสถานการณ์ สังคม และวางตัวได้เหมาะสม</li> <li>- มีความเอื้ออาทร มีจิตสาธารณะ เกื้อกูลต่อบุคคลอื่น และเป็นที่ยอมรับจากสังคม</li> </ul>	<ul style="list-style-type: none"> <li>- การพูดคุยถามไถ่สารทุกข์สุกดิบ ให้เกียรติคนรอบข้าง รู้จักยืดหยุ่นผ่อนหนักผ่อนเบา</li> <li>- ช่วยเหลือผู้อื่นตามเวลาและโอกาสที่เหมาะสม</li> </ul>
	๒. การประสานงานที่ดี	<ul style="list-style-type: none"> <li>- มีบุคลิกภาพอ่อนน้อมถ่อมตนกับทุกเพศทุกวัย</li> <li>- สามารถสื่อสารกับผู้อื่นชัดเจน</li> <li>- ได้รับความร่วมมือจากภาคส่วนต่าง ๆ</li> </ul>	<ul style="list-style-type: none"> <li>- พุดจาให้เกียรติผู้อื่น ไม่หักหน้า</li> <li>- พุดในสิ่งที่ดี ชัดเจน ไม่ทำให้ความหมายเปลี่ยนไป</li> <li>- ทุกภาคส่วนยินดีให้ความร่วมมือในทุกๆภารกิจ</li> </ul>
	๓. ความเป็นประชาธิปไตย	<ul style="list-style-type: none"> <li>- มีเหตุผลรับฟังความคิดเห็นของผู้อื่น</li> <li>- ให้เกียรติ เคารพสิทธิ์ของผู้อื่น</li> <li>- มีความโปร่งใสยุติธรรมตรวจสอบได้</li> </ul>	<ul style="list-style-type: none"> <li>- ไม่มีอคติกับผู้อื่น</li> <li>- ยอมรับฟังความเห็นที่แตกต่าง</li> <li>- ไม่เอนเอียงไปกับผลประโยชน์</li> </ul>

ระบบมาตรฐานการพัฒนาชุมชน (มชช.)

๒. มาตรฐาน กลุ่ม/องค์กรชุมชน

นิยามกลุ่ม/องค์กรชุมชน : กลุ่ม/องค์กร ที่มีการรวมตัวโดยสมัครใจของบุคคลในชุมชน มีวัตถุประสงค์ เป้าหมาย แนวทางการปฏิบัติ และมีกิจกรรมร่วมกัน อย่างเป็นทางการ  
 ต่อเนื่องชัดเจน

คุณสมบัติ : ต้องเป็นกลุ่ม องค์กรชุมชนที่ตั้งและมีการดำเนินกิจกรรมไม่น้อยกว่า ๑ ปี และอยู่ในพื้นที่ที่คัดเลือก และต้องมีบันทึกการประชุมและมติที่ประชุมในการ  
 สมัครเข้าสู่ระบบมาตรฐานการพัฒนาชุมชน

มาตรฐานกลุ่ม/องค์กรชุมชน ๓ ด้าน ๓ องค์ประกอบ ๒๗ ตัวบ่งชี้

ด้าน	องค์ประกอบ	รายละเอียดตัวบ่งชี้	คำอธิบาย
๑. บริหารงาน	๑. กองทุน	- สมาชิกมีส่วนร่วมในกิจกรรม ไม่น้อยกว่าร้อยละ ๗๐ - การบริหารเงินทุน จัดสรรได้ชัดเจน มีระบบโปร่งใส ตรวจสอบได้ และยึดหลักธรรมาภิบาล - การควบคุมงานเป็นระบบ แบ่งหน้าที่รับผิดชอบ และปฏิบัติจริง	- สมาชิกเข้าร่วมเกินครึ่งหนึ่งของการจัดกิจกรรม - ตรงไปตรงมา มีเอกสารชัดเจน - มีโครงสร้างและกติกาชัดเจนเป็นลายลักษณ์อักษร
	๒. กฎ ระเบียบ	- สมาชิกมีส่วนร่วมกำหนดกฎระเบียบ และเป็นลายลักษณ์อักษร - มีความครอบคลุม ทันเหตุการณ์ เป็นปัจจุบัน - มีการประกาศใช้ และนำไปปฏิบัติอย่างถูกต้อง	- ทุกคนมีส่วนร่วมในการกำหนดกฎระเบียบ - รู้เท่าทันสถานการณ์ความเคลื่อนไหวเหตุการณ์บ้านเมือง - ทุกคนอยู่ภายใต้กฎระเบียบเดียวกัน
	๓. กิจกรรม	- สอดคล้องกับวัตถุประสงค์การจัดตั้งกลุ่ม ไม่ผิดกฎหมาย ระเบียบกลุ่ม และศีลธรรม	- เช่น กิจกรรมสาธารณประโยชน์

ด้าน	องค์ประกอบ	รายละเอียดตัวปงชี้	คำอธิบาย
		<ul style="list-style-type: none"> <li>- ทำกิจกรรมต่อเนื่อง สมาชิกให้ความร่วมมือ</li> <li>- มีแผนการจัดสวัสดิการเพื่อสมาชิกและชุมชน และสามารถดำเนินการตามแผนได้ อย่างน้อย ๓ กิจกรรม</li> </ul>	<ul style="list-style-type: none"> <li>- ทุกคนสนับสนุนการทำกิจกรรม และทำทุกครัวเรือน</li> <li>- มีระเบียบการจัดสวัสดิการเป็นลายลักษณ์อักษร ใช้ได้กับทุกคนอย่างเท่าเทียมกัน</li> </ul>
๒. บริหารคน	๑. กรรมการ	<ul style="list-style-type: none"> <li>- ต้องเป็นสมาชิกกลุ่ม และมาจากการเลือกตั้งของสมาชิก</li> <li>- มีการกำหนดบทบาทหน้าที่รับผิดชอบและทำหน้าที่ที่ได้รับมอบหมาย</li> <li>- มีการจัดทำแผนปฏิบัติการและปฏิบัติจริง</li> </ul>	<ul style="list-style-type: none"> <li>- ไม่แต่งตั้งบุคคลที่ไม่ใช่สมาชิกและไม่ได้รับการยอมรับจากสมาชิก</li> <li>- กำหนดเป็นลายลักษณ์อักษร</li> <li>- ทำได้จริงตามแผน</li> </ul>
	๒. สมาชิก	<ul style="list-style-type: none"> <li>- มีส่วนร่วมในกิจกรรมกลุ่ม อย่างน้อยร้อยละ ๗๐ ของจำนวนสมาชิก</li> <li>- ปฏิบัติตามกฎหมาย ระเบียบของกลุ่ม</li> <li>- มีจำนวนสมาชิกเพิ่มขึ้น</li> </ul>	<ul style="list-style-type: none"> <li>- สมาชิกเข้าร่วมเกินครึ่งหนึ่งของการจัดกิจกรรม</li> <li>- ไม่ฝ่าฝืนหรือทำสิ่งที่ขัดต่อระเบียบของกลุ่ม</li> <li>- คนในชุมชนสนใจเข้าร่วมมากขึ้น</li> </ul>
	๓. คนในชุมชน	<ul style="list-style-type: none"> <li>- คนในชุมชนยอมรับการตั้งกลุ่มและการทำกิจกรรมกลุ่ม</li> <li>- คนในชุมชนสนับสนุนกิจกรรมกลุ่ม และสมัครเป็นสมาชิก</li> <li>- มีการแลกเปลี่ยน รับฟังข้อคิดเห็นของคนในชุมชน และนำมาปรับปรุงการทำงาน</li> </ul>	<ul style="list-style-type: none"> <li>- ทุกคนเห็นพ้องต้องกันในทุกกิจกรรมของกลุ่ม</li> <li>- คนในชุมชนสนใจและต้องการเข้าร่วม</li> <li>- ทุกคนร่วมพลัดเปลี่ยนมาพูดคุยเสาะสู่กันฟังเพื่อแบ่งปันประสบการณ์ให้ผู้อื่นและเพิ่มความรู้ให้ตนเอง</li> </ul>
๓. บริหารผลประโยชน์	๑. ผลประโยชน์สมาชิก	<ul style="list-style-type: none"> <li>- สอดคล้องกับวัตถุประสงค์การตั้งกลุ่ม และระเบียบข้อบังคับกลุ่ม</li> <li>- การจัดสรรผลประโยชน์ทั่วถึง เป็นธรรม</li> <li>- พัฒนาสมาชิก ในการเพิ่มศักยภาพต่าง ๆ และส่งเสริมการเรียนรู้ ไม่น้อยกว่าปีละ ๒ ครั้ง</li> </ul>	<ul style="list-style-type: none"> <li>- ไม่ขัดต่อเจตนาและระเบียบข้อบังคับของกลุ่ม</li> <li>- ไม่เอินเอียง และเท่าเทียมกันทุกคน</li> <li>- เช่นการถ่ายทอดความรู้ด้านอาชีพให้กับสมาชิกที่สนใจ</li> </ul>
	๒. ผลประโยชน์กลุ่ม	<ul style="list-style-type: none"> <li>- มีกิจกรรมเพื่อพัฒนากลุ่มตามมาตรฐาน</li> <li>- มีแผนบริหารความเสี่ยงและปฏิบัติได้</li> <li>- มีกิจกรรมพัฒนาทักษะกรรมการและสมาชิก ไม่น้อยกว่าปีละ ๒ ครั้ง</li> </ul>	<ul style="list-style-type: none"> <li>- มีการทำประโยชน์ตามความเหมาะสม</li> <li>- มีการวางแผนและวิเคราะห์ทางการเงินได้</li> <li>- เช่นการถ่ายทอดความรู้ด้านอาชีพให้กับสมาชิกที่สนใจ</li> </ul>

ด้าน	องค์ประกอบ	รายละเอียดสำคัญ	คำอธิบาย
	<p>๓. ผลประโยชน์ ชุมชน</p>	<p>- มีกิจกรรมดูแลผู้ด้อยโอกาสในชุมชน (สตรี เด็ก คนชรา คนพิการ) - มีกิจกรรมลดภาระประโยชน์ต่อชุมชน - มีกิจกรรมดูแล รักษา ทรัพยากรธรรมชาติและ สิ่งแวดล้อม ร่วมกับชุมชน</p>	<p>- เช่น การมอบของช่วยเหลือผู้ด้อยโอกาส - เช่น มอบสิ่งของช่วยเหลือเย็บผ้าผู้ไร้ราย - เช่น การร่วมกันดูแลรักษาสิ่งแวดล้อม</p>

ระบบมาตรฐานการพัฒนาชุมชน (มชช.)

๓. มาตรฐานเครือข่ายองค์กรชุมชน

นิยามเครือข่ายองค์กรชุมชน : เครือข่ายที่มีการเชื่อมโยงระหว่างบุคคล กลุ่ม/องค์กร เครือข่าย มีรูปแบบของการประสานทรัพยากรเป้าหมาย วิธีการทำงานของตนเอง มาดำเนินกิจกรรมร่วมกัน โดยองค์กรสมาชิกยังเป็นอิสระในการดำเนินกิจกรรมของตนเอง เพื่อสร้างพลังในการขับเคลื่อนกิจกรรม การพัฒนาและการต่อรองในระดับต่าง ๆ

คุณสมบัติ : ต้องเป็นเครือข่ายที่มีโครงสร้างชัดเจน มีการดำเนินงานไม่น้อยกว่า ๑ ปี และอยู่ในพื้นที่ที่คัดเลือก และต้องมีบันทึกการประชุมและมติที่ประชุมในการสมัครเข้าสู่ระบบมาตรฐานงานพัฒนาชุมชน

มาตรฐานเครือข่ายองค์กรชุมชน ๓ ด้าน ๙ องค์ประกอบ ๑๑ ตัวบ่งชี้

ด้าน	องค์ประกอบ	รายละเอียดตัวบ่งชี้	คำอธิบาย
๑. บริหารจัดการงานเครือข่าย	๑. กรรมการเหมาะสม เข้มแข็ง	- มีกรรมการครอบคลุม ทุกกลุ่มสมาชิก - มีการกำหนดบทบาท หน้าที่ และปฏิบัติตามหน้าที่	- กรรมการมาจากทุกกลุ่ม - มีมติความเป็นลายลักษณ์อักษร
	๒. กฎ ระเบียบ เป็นที่ยอมรับ	- มีกฎ ระเบียบ เป็นลายลักษณ์อักษร โดยสมาชิกมีส่วนร่วมในการวางกฎ ระเบียบ และประกาศให้รับรู้โดยทั่วกัน	- ทุกคนมีส่วนในการออกความคิดเห็นและออกกฎระเบียบอย่างเท่าเทียมกัน
	๓. แผนงาน/โครงการ/กิจกรรม มีความเหมาะสม	- มีเป็นลายลักษณ์ อักษร - มีความสอดคล้องกับวัตถุประสงค์ของเครือข่าย	- ไม่กำหนดแผนงานหรือกิจกรรมเพื่อประโยชน์ส่วนตัว
๒. บริหารจัดการสมาชิก	๑. สมาชิก ร่วมกำหนดแผนงาน/โครงการ	- สมาชิกไม่น้อยกว่ากึ่งหนึ่งของจำนวนสมาชิกมีส่วนร่วมในการกำหนดแผนงาน โครงการ กิจกรรม	- สมาชิกเข้าร่วมมากกว่าครึ่งหนึ่งของจำนวนสมาชิก
	๒. การประชุมเครือข่าย	- มีการประชุมเครือข่าย ไม่น้อยกว่า ปีละ ๒ ครั้ง และสมาชิกไม่น้อยกว่า ร้อยละ ๗๐ เข้าร่วมประชุม และบันทึกการประชุมเป็นหลักฐาน	- มีการประชุมสม่ำเสมอ ต่อเนื่อง และสมาชิกเข้าร่วมเกินครึ่งหนึ่ง และมีรายละเอียดเนื้อหาการประชุม

ด้าน	องค์ประกอบ	รายละเอียดตัวบ่งชี้	คำอธิบาย
	๓. การพัฒนาคุณภาพ ศักยภาพของสมาชิกและกรรมการ	- มีกิจกรรมเพื่อพัฒนาศักยภาพสมาชิกและกรรมการ ไม่น้อยกว่า ปีละ ๒ ครั้ง	- เช่นการถ่ายทอดความรู้ด้านอาชีพให้กับสมาชิกที่สนใจ
๓. บริหารจัดการ ผลประโยชน์	๑. ผลประโยชน์สอดคล้องกับปัญหาและความต้องการของสมาชิก	- มีการจัดสรรผลประโยชน์ไม่น้อยกว่า ร้อยละ ๒๐ เพื่อนำไปแก้ไขปัญหา หรือตอบสนองความต้องการของสมาชิก	- หรืออาจเป็นการตอบแทนสังคม เช่นนำกำไรได้มาช่วยเหลือชุมชน
	๒. การสนับสนุนกันระหว่างองค์กรเครือข่ายและสมาชิก	- สมาชิกร่วมมือกันทำงาน หรือสนับสนุนช่วยเหลือกิจกรรม ไม่น้อยกว่า ๓ กิจกรรม	- เช่นกลุ่มที่มีศักยภาพช่วยเหลือแนะนำกลุ่มน้อย
	๓. การเชื่อมโยงกับองค์กรภายนอก	- เครือข่ายมีความร่วมมือ หรือจัดกิจกรรมร่วมกับภาคีเครือข่ายภายนอก ไม่น้อยกว่า ๒ กิจกรรม	- มีกิจกรรมร่วมกับภายนอก

ระบบมาตรฐานการพัฒนาชุมชน (มชช.)

๔. มาตรฐานชุมชน

นิยามชุมชน : การรวมตัวของบุคคล กลุ่มองค์กรชุมชน เครือข่าย และประชาชนที่อาศัยอยู่ในพื้นที่เดียวกันมีปฏิสัมพันธ์กันเป็นระดับพื้นฐาน คือ หมู่บ้านหรือชุมชน โดยมีรูปแบบในการมารวมตัวกันเพื่อแก้ไขปัญหาเดียวกัน เช่น ชุมชนลุ่มน้ำ ชุมชนวัฒนธรรม เป็นต้น

คุณสมบัติ : ต้องมีอาณาเขตพื้นที่ที่แน่นอน มีการประกาศและจัดตั้งเป็นชุมชน ไม่น้อยกว่า ๑ ปี ต้องมีการบันทึกและมติของประชาคมในการสมัครเข้าสู่ระบบมาตรฐานการพัฒนาชุมชน

มาตรฐานชุมชน ๓ ด้าน ๓ องค์ประกอบ ๑๐ ตัวบ่งชี้

ด้าน	องค์ประกอบ	รายละเอียดตัวบ่งชี้	คำอธิบาย
๑. เศรษฐกิจ	๑. ส่งเสริมอาชีพเพื่อยกระดับรายได้ครัวเรือน	- ร้อยละ ๗๐ ของครัวเรือนในชุมชน ยกย่องรายได้ไม่ต่ำกว่าเกณฑ์ จปฐ.	- คนในชุมชนเกินครึ่งมีรายได้เพิ่มขึ้น ไม่ตกเกณฑ์ จปฐ.
	๒. กลุ่ม/องค์ ด้านเศรษฐกิจชุมชน มีความเข้มแข็ง	- มีกลุ่ม/องค์กร ด้านเศรษฐกิจชุมชนที่มีการบริหารจัดการที่ดี มีความเข้มแข็ง ไม่น้อยกว่า ๓ กลุ่ม ขึ้นไป	- สามารถจัดการตัวเองได้ โดยไม่พึ่งพากรัฐ
	๓. การนำหลักปรัชญาของเศรษฐกิจพอเพียงมาประยุกต์ใช้ในชีวิต	- ประชาชนในหมู่บ้านนำหลักปรัชญาของเศรษฐกิจพอเพียง (๖x๒) มาใช้ ไม่น้อยกว่า ร้อยละ ๗๐ ของครัวเรือนที่อาศัยอยู่จริง	- คนในชุมชนเกินครึ่งนำหลักปรัชญาของเศรษฐกิจพอเพียง (๖x๒) มาใช้
๒. สังคม	๑. การพัฒนาคุณภาพชีวิต	- การพัฒนาคุณภาพชีวิต ผ่านตามเกณฑ์ จปฐ. อย่างน้อย ๒๕ ข้อ	- คนในชุมชนเกินครึ่งมีรายได้เพิ่มขึ้น ไม่ตกเกณฑ์ จปฐ.
	๒. การส่งเสริมด้านศาสนา ประเพณี และวัฒนธรรม	- มีกิจกรรมส่งเสริมด้านศาสนา ประเพณี และวัฒนธรรม ไม่น้อยกว่า ๓ กิจกรรม	- การทำบุญตักบาตร การรักษาศีล หาโอกาสเข้าร่วมกิจกรรมทางศาสนาที่ตนเองนับถือ
	๓. การจัดสวัสดิการชุมชน	- มีการจัดสวัสดิการชุมชน ไม่น้อยกว่า ๓ ด้าน	- เชน การจัดให้มีการเยี่ยมไข้
๓. บริหารจัดการ	๑. การบริหารจัดการชุมชน	- มีแผนชุมชนและนำไปใช้ปฏิบัติจริง ไม่น้อยกว่า ร้อยละ ๓๐	- ใช้แผนชุมชนสม่ำเสมอ

ด้าน	องค์ประกอบ	รายละเอียดตัวบ่งชี้	คำอธิบาย
	๒. การจัดการความรู้	- มีการจัดการความรู้ในกิจกรรมที่โดดเด่น และการแก้ไขปัญหา และมีศูนย์เรียนรู้ชุมชน	- มีเอกสาร หรือบันทึกความรู้ กิจกรรมที่เป็นประโยชน์ต่อชุมชน
	๓. การจัดการทรัพยากรธรรมชาติ และสิ่งแวดล้อม	- มีกิจกรรมด้านการจัดการทรัพยากรธรรมชาติ สิ่งแวดล้อม ไม่น้อยกว่า ๓ กิจกรรม	-เช่น การจัดการขยะในชุมชน

ปฏิทินการดำเนินงานระบบงานมาตรฐานการพัฒนาชุมชน ประจำปี ๒๕๖๕

ที่	กิจกรรม	ระยะเวลา
๑	จังหวัดแต่งตั้งคณะกรรมการรับรองมาตรฐานการพัฒนาชุมชนจังหวัด และคณะอนุกรรมการตรวจประเมินเพื่อรับรองมาตรฐานการพัฒนาชุมชนจังหวัด	ธันวาคม ๒๕๖๔
๒	อำเภอแจ้งประชาสัมพันธ์ให้ผู้นำชุมชน ผู้นำสัจจะสมาชิกชุมชน กลุ่ม/องค์กร เครือข่ายองค์กรชุมชนและชุมชน สมัครเข้าสู่ระบบมาตรฐานการพัฒนาชุมชน (มชช.)	ธันวาคม ๒๕๖๔
๓	อำเภอสรุปและรายงานรายชื่อกลุ่มเป้าหมาย จัดทำแผนพัฒนาตามแนวทางของระบบมาตรฐานการพัฒนาชุมชน (มชช.) ให้จังหวัด	๒๒ ธันวาคม ๒๕๖๔
๔	อำเภอ ส่งเสริมและสนับสนุนให้กลุ่มเป้าหมาย จัดทำแผนพัฒนาตามแนวทางของระบบมาตรฐานการพัฒนาชุมชน (มชช.)	มกราคม ๒๕๖๕
๕	อำเภอแต่งตั้งคณะอนุกรรมการตรวจประเมินเพื่อรับรองมาตรฐานการพัฒนาชุมชน (มชช.) ระดับอำเภอ	มกราคม ๒๕๖๕
๖	กลุ่มเป้าหมายดำเนินการพัฒนาตนเอง ตามแผนการพัฒนาดตนเอง แต่ละด้านและองค์ประกอบ พร้อมรวบรวมภาพกิจกรรมและหลักฐานเชิงประจักษ์	มกราคม – เมษายน ๒๕๖๕
๗.	กลุ่มเป้าหมาย รวบรวมหลักฐานเชิงประจักษ์ เพื่อเตรียมนำเสนอผลงานการพัฒนาดตนเองแก่คณะอนุกรรมการตรวจประเมินเพื่อรับรองมาตรฐานการพัฒนาชุมชน (มชช.) ระดับอำเภอ	เมษายน ๒๕๖๕
๘.	อำเภอรวบรวมเอกสาร หลักฐานผลงานของกลุ่มเป้าหมายรายงานจังหวัด	๑-๑๕ พฤษภาคม ๒๕๖๕
๙.	ประชุมคณะอนุกรรมการตรวจประเมินเพื่อรับรองมาตรฐานการพัฒนาชุมชน (มชช.) ระดับจังหวัด เพื่อการพิจารณาผลงานการพัฒนาดตนเอง	มิถุนายน ๒๕๖๕
๑๐.	ประชุมคณะกรรมการรับรองมาตรฐานการพัฒนาชุมชน (มชช.) ระดับจังหวัด เพื่อให้การรับรองมาตรฐานการพัฒนาชุมชน (มชช.)	มิถุนายน ๒๕๖๕
๑๑.	จังหวัดประกาศรับรองและจัดทำเกียรติบัตรให้แก่กลุ่มเป้าหมายที่ผ่านระบบมาตรฐานการพัฒนาชุมชน (มชช.) และสรุปผลผู้ผ่านการประเมินให้แก่กรมการพัฒนาชุมชน	กรกฎาคม ๒๕๖๕

สิ่งที่ส่งมาด้วย ๓

แบบรายชื่อผู้สมัครเข้าระบบมาตรฐานการพัฒนาชุมชน (มชช.)

ประจำปี ๒๕๖๕

อำเภอ..... จังหวัดบุรีรัมย์

ที่	ชื่อ-สกุล	เลขบัตรประชาชน	ตำแหน่ง	ประเภทที่สมัคร (ผู้นำ/กลุ่มองค์กรชุมชน/เครือข่ายองค์กร/ชุมชน)	ที่อยู่			เบอร์โทรศัพท์	หมายเหตุ
					บ้าน เลขที่	หมู่ที่	ตำบล		
๑									
๒									
๓									
๔									
๕									

(ลงชื่อ).....ผู้รายงาน

(.....)

ตำแหน่ง .....

หมายเหตุ : ทุกอำเภอต้องรับสมัครครบทั้ง ๔ กลุ่มเป้าหมายละอย่างน้อย ประเภทละ ๑ หน่วยนับ

รายงานผลการรับสมัครให้จังหวัดทราบ ภายในวันที่ ๒๒ ธันวาคม ๒๕๖๕

ติดรูป

ใบสมัครเข้าสู่ระบบมาตรฐานการพัฒนาชุมชน (มชช.)  
สำหรับผู้นำชุมชน

ข้อมูลส่วนบุคคล

๑. ชื่อ.....นามสกุล.....อายุ.....ปี  
๒. เลขประจำตัวประชาชน.....ตำแหน่งในชุมชน.....  
ดำรงตำแหน่งมาแล้ว.....ปี  
๓. ที่อยู่ปัจจุบัน : บ้านเลขที่.....ซอย.....ถนน.....หมู่ที่.....  
ตำบล.....อำเภอ.....จังหวัด.....รหัสไปรษณีย์.....  
โทรศัพท์.....โทรศัพท์มือถือ.....โทรสาร.....E-MAIL.....

หลักฐานการสมัคร

- สำเนาบัตรประจำตัวประชาชน  สำเนาทะเบียนบ้าน  
 รายชื่อคณะที่ปรึกษาในการเข้าร่วมโครงการ (ถ้ามี)  อื่น ๆ เช่น สำเนาหลักฐานการศึกษา  
สำเนาเกียรติบัตร (ระบุ).....

ข้าพเจ้าขอรับรองว่า ข้อความและเอกสารหลักฐาน ตามที่ระบุข้างต้น เป็นความจริงทุกประการ และมีความประสงค์จะเข้าร่วมการพัฒนาตนเองตามระบบมาตรฐานการพัฒนาชุมชน

(ลงชื่อ).....ผู้สมัคร

(.....)

วันที่ .....เดือน.....พ.ศ.....

การตรวจสอบคุณสมบัติ หลักฐาน (สำหรับเจ้าหน้าที่ผู้รับสมัคร)

- ครบถ้วน  ไม่ครบถ้วน หลักฐานที่ไม่ครบ ได้แก่.....

(ลงชื่อ).....เจ้าหน้าที่ผู้รับสมัคร

(.....)

วันที่ .....เดือน.....พ.ศ.....

ใบสมัครเข้าสู่ระบบมาตรฐานการพัฒนาชุมชน (มชช.)  
สำหรับกลุ่ม/องค์กรชุมชน

ข้อมูลทั่วไป

๑. ชื่อกลุ่ม/องค์กรชุมชน.....จัดตั้งมาแล้ว.....ปี  
 ๒. ที่ทำการกลุ่ม เลขที่.....ซอย.....ถนน.....หมู่ที่.....  
 ตำบล.....อำเภอ.....จังหวัด.....รหัสไปรษณีย์.....  
 โทรศัพท์.....โทรศัพท์มือถือ.....โทรสาร.....E-MAIL.....

หลักฐานการสมัคร

- |  |  |
|--|--|
| <input type="checkbox"/> สำเนาทะเบียนสมาชิก  | <input type="checkbox"/> รายชื่อที่มำการพัฒนา/คณะกรรมการกลุ่ม/องค์กรชุมชน                    |
| <input type="checkbox"/> ระเบียบกติกาของกลุ่ม/องค์กรชุมชน  | <input type="checkbox"/> รายชื่อคณะที่ปรึกษาในการเข้าร่วมโครงการฯ (ถ้ามี)                    |
| <input type="checkbox"/> สำเนารายงานการประชุมของกลุ่ม/องค์กรชุมชน ซึ่งมีมติว่าประสงค์จะเข้าร่วมการพัฒนาตนเอง | <input type="checkbox"/> รายละเอียดผู้ประสานงาน.....<br>(ชื่อ สถานที่ติดต่อ หมายเลขโทรศัพท์) |
|  | <input type="checkbox"/> อื่น ๆ ถ้ามี  |

ข้าพเจ้าในนามของกลุ่ม/องค์กร .....ขอรับรองว่า ข้อความและเอกสารหลักฐาน ตามที่ระบุข้างต้น เป็นความจริงทุกประการ และมีความประสงค์จะเข้าร่วมการพัฒนาตนเองตามระบบมาตรฐานการพัฒนาชุมชน

(ลงชื่อ)..... ประธานกลุ่ม/องค์กร  
(.....)  
วันที่ .....เดือน.....พ.ศ.....

การตรวจสอบคุณสมบัติ หลักฐาน (สำหรับเจ้าหน้าที่ผู้รับสมัคร)

- ครบถ้วน  ไม่ครบถ้วน หลักฐานที่ไม่ครบ ได้แก่.....

(ลงชื่อ).....เจ้าหน้าที่ผู้รับสมัคร  
(.....)  
วันที่ .....เดือน.....พ.ศ.....

ใบสมัครเข้าสู่ระบบมาตรฐานการพัฒนาชุมชน (มชช.)  
สำหรับเครือข่ายองค์กรชุมชน

ข้อมูลทั่วไป

๑. ชื่อเครือข่าย.....จัดตั้งมาแล้ว.....ปี
๒. ประเภทเครือข่าย  บุคคล  องค์กร  เชิงประเด็น  เครือข่ายอื่น ๆ (ระบุ) .....
๓. ที่ทำการเครือข่าย เลขที่.....ซอย.....ถนน.....หมู่ที่.....  
ตำบล.....อำเภอ.....จังหวัด.....รหัสไปรษณีย์.....  
โทรศัพท์.....โทรศัพท์มือถือ.....โทรสาร.....E-MAIL.....
๔. จำนวนสมาชิก  ประเภทบุคคล จำนวน.....คน  
 ประเภทกลุ่ม องค์กรชุมชน จำนวน.....คน  
 ประเภทเครือข่าย จำนวน.....คน
๕. จำนวนคณะกรรมการ.....คน
๖. จำนวนทุน.....บาท

หลักฐานการสมัคร

- |  |  |
|--|--|
| <input type="checkbox"/> สำเนาทะเบียนสมาชิก  | <input type="checkbox"/> รายชื่อคณะกรรมการเครือข่าย/แกนนำ/ทีมนำการพัฒนา                      |
| <input type="checkbox"/> ระเบียบกติกาของเครือข่าย  | <input type="checkbox"/> รายชื่อคณะที่ปรึกษาในการเข้าร่วมโครงการฯ (ถ้ามี)                    |
| <input type="checkbox"/> สำเนารายงานการประชุมของกลุ่ม/<br>องค์กรชุมชน ซึ่งมีมติว่าประสงค์<br>จะเข้าร่วมการพัฒนาตนเอง | <input type="checkbox"/> รายละเอียดผู้ประสานงาน.....<br>(ชื่อ สถานที่ติดต่อ หมายเลขโทรศัพท์) |
|  | <input type="checkbox"/> อื่น ๆ ถ้ามี  |

ข้าพเจ้าในนามของเครือข่าย .....ขอรับรองว่า ข้อความและเอกสาร  
หลักฐาน ตามที่ระบุข้างต้น เป็นความจริงทุกประการ และมีความประสงค์จะเข้าร่วมการพัฒนาตนเองตามระบบ  
มาตรฐานการพัฒนาชุมชน

(ลงชื่อ).....ประธานเครือข่าย.....  
(.....)

วันที่ .....เดือน.....พ.ศ.....

การตรวจสอบคุณสมบัติ หลักฐาน (สำหรับเจ้าหน้าที่ผู้รับสมัคร)

- ครบถ้วน  ไม่ครบถ้วน หลักฐานที่ไม่ครบ ได้แก่.....

(ลงชื่อ).....เจ้าหน้าที่ผู้รับสมัคร  
(.....)

วันที่ .....เดือน.....พ.ศ.....

ใบสมัครเข้าสู่ระบบมาตรฐานการพัฒนาชุมชน (มชช.)  
สำหรับชุมชน

ข้อมูลทั่วไป

๑. ชื่อหมู่บ้าน/ชุมชน.....จัดตั้งมาแล้ว.....ปี
๒. ที่ทำการชุมชน เลขที่.....ซอย.....ถนน.....หมู่ที่.....  
ตำบล.....อำเภอ.....จังหวัด.....รหัสไปรษณีย์.....  
โทรศัพท์.....โทรศัพท์มือถือ.....โทรสาร.....E-MAIL.....
๓. จำนวนสมาชิก  ประเภทบุคคล จำนวน.....คน  
 ประเภทกลุ่ม องค์กรชุมชน จำนวน.....คน  
 ประเภทเครือข่าย จำนวน.....คน
๔. จำนวนคณะกรรมการ.....คน
๕. จำนวนทุน.....บาท

หลักฐานการสมัคร

- สำเนามติเวทีประชาคมหมู่บ้าน/ชุมชน ในการเข้าร่วม  รายชื่อผู้ติดต่อประสานงานและทีมนำการพัฒนา
- ระเบียบ กติกาของชุมชน  รายชื่อคณะที่ปรึกษาในการเข้าร่วมโครงการฯ (ถ้ามี)
- แผนที่หมู่บ้าน  รายชื่อคณะกรรมการหมู่บ้าน
- อื่น ๆ ถ้ามี  รายชื่อกลุ่ม องค์กรในหมู่บ้าน

ข้าพเจ้าในนามของหมู่บ้าน/ชุมชน.....ขอรับรองว่า ข้อความและเอกสาร  
หลักฐาน ตามที่ระบุข้างต้น เป็นความจริงทุกประการ และมีความประสงค์จะเข้าร่วมการพัฒนาตนเองตามระบบ  
มาตรฐานการพัฒนาชุมชน

(ลงชื่อ).....ผู้ใหญ่บ้าน/ประธานชุมชน  
(.....)

วันที่ .....เดือน.....พ.ศ.....

การตรวจสอบคุณสมบัติ หลักฐาน (สำหรับเจ้าหน้าที่ผู้รับสมัคร)

- ครบถ้วน  ไม่ครบถ้วน หลักฐานที่ไม่ครบ ได้แก่.....

(ลงชื่อ).....เจ้าหน้าที่ผู้รับสมัคร  
(.....)

วันที่ .....เดือน.....พ.ศ.....

แผนและผลการพัฒนาตนเอง

สำหรับ.....

อำเภอ..... จังหวัดบุรีรัมย์

ที่	ด้าน/องค์ประกอบ	แนวทาง/กิจกรรมการพัฒนาตนเอง	ความสามารถในการพัฒนาตนเอง		แนวทาง/วิธีการปรับปรุงแก้ไข	ผลการดำเนินงานพัฒนาตนเอง	หลักฐานประกอบ	ระยะเวลาดำเนินการ
			พัฒนาด้วยตนเอง (ระบุวิธีการ/กิจกรรมการพัฒนา)	ขอความร่วมมือ/สนับสนุนจากบุคคล/หน่วยงาน(ระบุชื่อบุคคล/หน่วยงาน/เรื่องที่จะขอ)				

สรุป

- ๑ กิจกรรมที่ต้องดำเนินการพัฒนาด้วยตนเอง จำนวน .....กิจกรรม
- ๒ กิจกรรมที่จะดำเนินการพัฒนาโดยขอความร่วมมือและขอรับการสนับสนุนจากหน่วยงานอื่น จำนวน.....กิจกรรม
- ๓ เริ่มพัฒนาตนเอง ตั้งแต่เดือน.....พ.ศ.....
- ๔ คณะอนุกรรมการตรวจประเมินเพื่อการรับรองมาตรฐานการพัฒนาชุมชน ดำเนินการประเมินได้ ตั้งแต่วันที่.....เดือน.....พ.ศ.....
- ๕ ต้องจัดเก็บหลักฐานอย่างต่อเนื่อง