



ที่ บร ๐๐๑๙/ว๑๓๕๗

ศาลากลางจังหวัดบุรีรัมย์
๑๑๕๙ เขากกระโดง
จังหวัดบุรีรัมย์ ๓๑๐๐๐

๓ มีนาคม ๒๕๖๕

เรื่อง การขับเคลื่อนการประเมินคุณธรรมและความโปร่งใสในการดำเนินงานของหน่วยงานภาครัฐ
(Integrity and Transparency Assessment – ITA) ของอำเภอ ประจำปีงบประมาณ พ.ศ. ๒๕๖๕

เรียน นายอำเภอทุกอำเภอ

| | | | | |
|------------------|--------------------------------|-------|---|------|
| สิ่งที่ส่งมาด้วย | ๑. หลักเกณฑ์การขับเคลื่อนฯ | จำนวน | ๑ | ชุด |
| | ๒. แบบรายงานผลการขับเคลื่อนฯ | จำนวน | ๑ | ชุด |
| | ๓. QR Code เอกสารประกอบประเมิน | จำนวน | ๑ | ฉบับ |

ด้วยสำนักงาน ป.ป.ช. ร่วมกับกรมการปกครอง กำหนดการขับเคลื่อนการประเมินคุณธรรมและความโปร่งใสในการดำเนินงานของหน่วยงานภาครัฐ (Integrity and Transparency Assessment - ITA) ของอำเภอ ประจำปีงบประมาณ พ.ศ. ๒๕๖๕ และได้มอบหมายภารกิจและกำกับติดตามส่วนราชการประจำอำเภอ ได้แก่ ที่ทำการปกครองอำเภอ สำนักงานพัฒนาชุมชนอำเภอ สำนักงานสาธารณสุขอำเภอ สำนักงานที่ดินอำเภอ สำนักงานปศุสัตว์อำเภอ สำนักงานเกษตรอำเภอ และสำนักงานประมงอำเภอ ในการขับเคลื่อนการประเมินคุณธรรมและความโปร่งใสในการดำเนินงานของหน่วยงานภาครัฐ (Integrity and Transparency Assessment - ITA) ของอำเภอ ประจำปีงบประมาณ พ.ศ. ๒๕๖๕

เพื่อให้การขับเคลื่อนการประเมินคุณธรรมและความโปร่งใสในการดำเนินงานของหน่วยงานภาครัฐ (Integrity and Transparency Assessment - ITA) ของอำเภอ ประจำปีงบประมาณ พ.ศ. ๒๕๖๕ เป็นไปด้วยความเรียบร้อยและถูกต้องตามหลักเกณฑ์ที่สำนักงาน ป.ป.ช. กำหนด จังหวัดบุรีรัมย์ จึงขอให้อำเภอมอบหมายสำนักงานพัฒนาชุมชนอำเภอดำเนินการ ดังนี้

๑. ศึกษาหลักเกณฑ์การขับเคลื่อนการประเมินคุณธรรมและความโปร่งใสในการดำเนินงานของหน่วยงานภาครัฐ (Integrity and Transparency Assessment - ITA) ของอำเภอ ประจำปีงบประมาณ พ.ศ. ๒๕๖๕ ตามสิ่งที่ส่งมาด้วย ๑

๒. รายงานผลการประเมินคุณธรรมและความโปร่งใสในการดำเนินงานของหน่วยงานภาครัฐ (Integrity and Transparency Assessment - ITA) ของอำเภอ ประจำปีงบประมาณ พ.ศ. ๒๕๖๕ ตามแบบฟอร์มที่กำหนดให้จังหวัดทราบ ตามห้วงเวลาที่จังหวัดกำหนด ตามสิ่งที่ส่งมาด้วย ๒ ทั้งนี้ สามารถดาวน์โหลดเอกสารประกอบการประเมินฯ ได้ทาง QR Code ตามสิ่งที่ส่งมาด้วย ๓

จึงเรียนมาเพื่อพิจารณา

ขอแสดงความนับถือ

๗๘๐

สำนักงานพัฒนาชุมชนจังหวัด

(นายไชยวัฒน์ จุนถิระพงศ์)

กลุ่มงานประสานและสนับสนุนการบริหารงานพัฒนาชุมชนจังหวัด ปฏิบัติราชการแทน

โทร./โทรสาร ๐ ๔๕๖๖ ๖๕๑๒ (มท) ๓๗๑๕๖

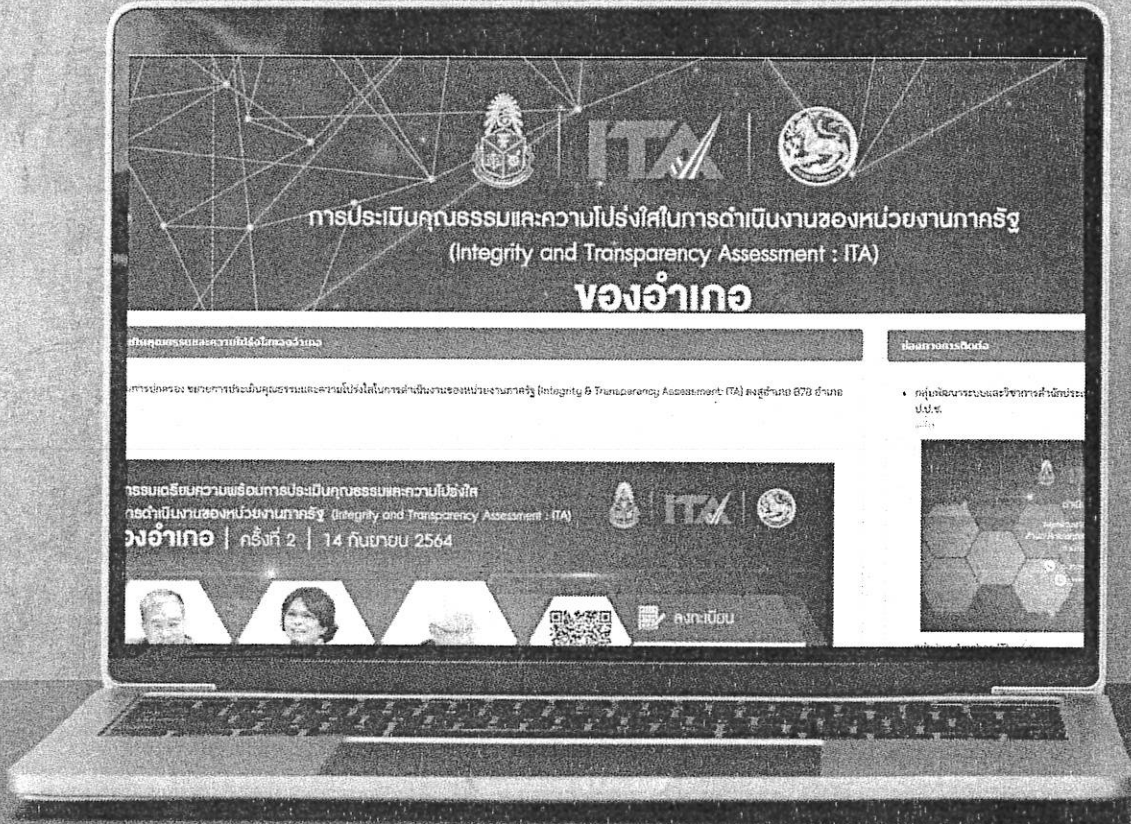
ผู้ว่าราชการจังหวัดบุรีรัมย์

ไปรษณีย์อิเล็กทรอนิกส์ saraban_buriram@cdd.mail.go.th

เศรษฐกิจฐานรากมั่นคงและชุมชนพึ่งตนเองได้
ภายในปี ๒๕๖๕



Change for Good



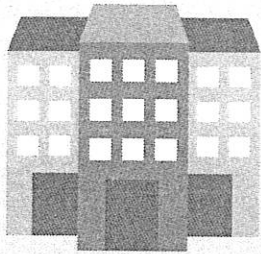
เอกสารประกอบการขับเคลื่อน (สำหรับส่วนราชการประจำอำเภอ)

การประเมินคุณธรรมและความโปร่งใส
ในการดำเนินงานของหน่วยงานภาครัฐ
(Integrity & Transparency Assessment : ITA)
ของอำเภอ

ประจำปีงบประมาณ พ.ศ. 2565

สำนักประเมินคุณธรรมและความโปร่งใส สำนักงาน ป.ป.ช.

การประเมินคุณธรรมและความโปร่งใสในการดำเนินงานของหน่วยงาน ภาครัฐ (Integrity & Transparency Assessment : ITA) ของอำเภอ



ดำเนินการโดย
คณะกรรมการขับเคลื่อน ITA
ของอำเภอ

ส่วนราชการที่ต้องร่วมขับเคลื่อน
การประเมิน ITA ของอำเภอ

ที่ทำการปกครองอำเภอ

สำนักงานเกษตรอำเภอ

สำนักงานสาธารณสุขอำเภอ

สำนักงานพัฒนาชุมชนอำเภอ

สำนักงานประมงอำเภอ

สำนักงานปศุสัตว์อำเภอ

สำนักงานที่ดินอำเภอ
(ไม่นับรวมสำนักงานที่ดินจังหวัด สาขา)



การเก็บข้อมูลผู้มีส่วนได้ส่วนเสียภายใน (IIT) ของอำเภอ

2

แอดมินของอำเภอ นำ URL หรือ QR CODE ที่เป็นช่องทางการตอบแบบวัดการรับรู้ของผู้มีส่วนได้ส่วนเสียภายใน (IIT) ประชาสัมพันธ์กับบุคลากรของทุกส่วนราชการประจำอำเภอ ที่ปฏิบัติหน้าที่มาเป็นระยะเวลาไม่น้อยกว่า 1 ปี เข้ามาตอบแบบประเมินโดยตรง

ที่ทำการปกครองอำเภอ

สำนักงานเกษตรอำเภอ

สำนักงานสาธารณสุขอำเภอ

สำนักงานพัฒนาชุมชนอำเภอ

สำนักงานประมงอำเภอ

สำนักงานปศุสัตว์อำเภอ

สำนักงานที่ดินอำเภอ
(ไม่นับรวมสำนักงาน
ที่ดินจังหวัด สาขา)

นายอำเภอ ปลัดอำเภอ ข้าราชการ
พนักงานราชการ ลูกจ้าง
สมาชิกกองอาสารักษาดินแดน กำนัน
สารวัตรกำนัน แพทย์ประจำตำบล
ผู้ใหญ่บ้าน ผู้ช่วยผู้ใหญ่บ้าน

หัวหน้าส่วนราชการ
ข้าราชการ พนักงาน
ราชการ ลูกจ้าง

ขั้นต่ำไม่น้อยกว่า
100 ตัวอย่าง/อำเภอ

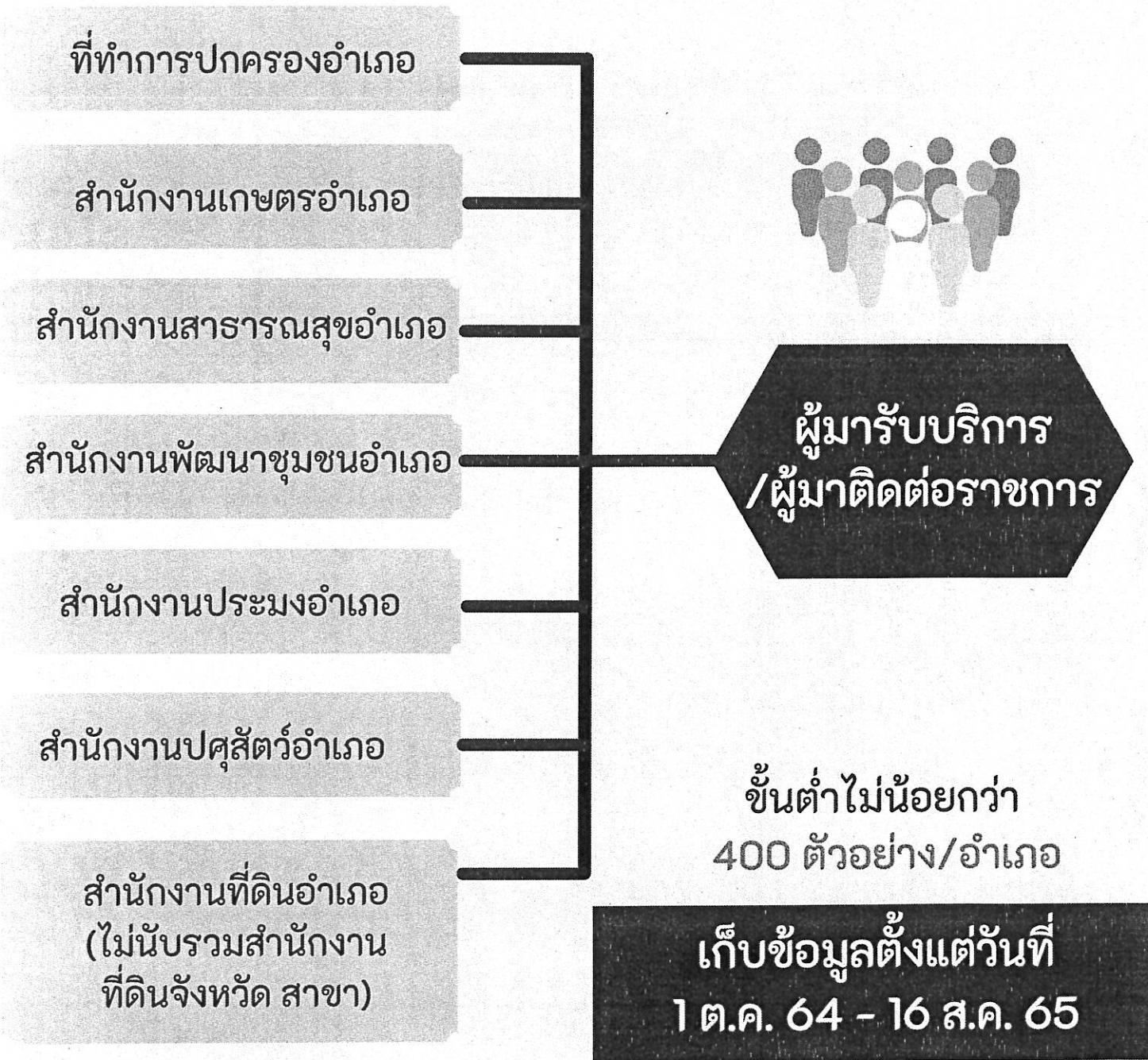
กรณีจำนวนผู้มีส่วนได้ส่วนเสียภายในน้อยกว่า 100 คน
ให้เก็บข้อมูลจากผู้มีส่วนได้ส่วนเสียภายในทั้งหมด

เก็บข้อมูลตั้งแต่วันที่
1 ต.ค. 64 - 16 ส.ค. 65



การเก็บข้อมูลผู้มีส่วนได้ส่วนเสียภายนอก (EIT) ของอำเภอ

ทุกส่วนราชการประจำอำเภอ นำ URL หรือ QR CODE ที่เป็นช่องทางการตอบแบบวัดการรับรู้ของผู้มีส่วนได้ส่วนเสียภายนอก (EIT) ไปวางไว้ ณ จุดให้บริการ จากนั้น ประชาสัมพันธ์ให้ผู้มารับบริการ/ผู้มาติดต่อราชการ ตอบแบบประเมินโดยตรง



การเก็บข้อมูลผู้มีส่วนได้ส่วนเสียภายนอก (EIT) ข้อมูลคู่ค้าคู่สัญญา

ทุกส่วนราชการประจำอำเภอ รวบรวมข้อมูลคู่ค้าคู่สัญญา โดยรายละเอียด
ของข้อมูลประกอบด้วย 1. ชื่อบุคคล/นิติบุคคล 2. เบอร์โทรศัพท์
3. อีเมล 4. ชื่อส่วนราชการประจำอำเภอที่มาติดต่อ
ตั้งแต่วันที่ 1 ตุลาคม 2564 - 30 เมษายน 2565



Admin ทำการบันทึก
ข้อมูลคู่ค้าคู่สัญญา
ในระบบ AMPHOEITA

เก็บข้อมูลตั้งแต่วันที่
1 ต.ค. 64 - 30 เม.ย. 65

การตอบแบบตรวจการเปิดเผย ข้อมูลสาธารณะ (OIT) ของอำเภอ

5

ทุกส่วนราชการประจำอำเภอ จัดเตรียมข้อมูลตามข้อ 01 - 042
(รายละเอียดตามคู่มือการประเมิน) จากนั้นส่งข้อมูลในรูปแบบ
URL / ไฟล์ PDF / ไฟล์รูปภาพ (ขนาดไฟล์ไม่เกิน 20 MB) ให้แอดมินของอำเภอ
นำไปเผยแพร่บนเว็บไซต์อำเภอดอทคอม (www.amphoe.com) หรือเว็บไซต์หลักของอำเภอ



**แบบรายงานผลการขับเคลื่อนการประเมินคุณธรรมและความโปร่งใสในการดำเนินงานของหน่วยงานของรัฐ
(Integrity and Transparency Assessment – ITA) ของอำเภอ
ประจำปีงบประมาณ พ.ศ. ๒๕๖๕**

อำเภอ.....

| ที่ | ขั้นตอน | การดำเนินงาน | ระยะเวลาเก็บข้อมูล | ส่งข้อมูลภายในวันที่ | ผลการดำเนินงาน |
|-----|---|--|---------------------------------|--|----------------|
| ๑ | การเก็บข้อมูลของผู้มีส่วนได้ส่วนเสียภายใน (IIT) ของอำเภอ | นำ URL หรือ QR Code ที่เป็นช่องทางตอบแบบวัดการรับรู้ของผู้มีส่วนได้ส่วนเสียภายใน (IIT) ที่ได้รับจากแอดมินของอำเภอ ประชาสัมพันธ์ให้บุคลากรในสังกัด สำนักงานพัฒนาชุมชนอำเภอที่ปฏิบัติหน้าที่มาเป็นระยะเวลาไม่น้อยกว่า ๑ ปี เข้ามาตอบแบบประเมินโดยตรง | ๑ ตุลาคม ๒๕๖๔ – ๑๖ สิงหาคม ๒๕๖๕ | ตอบแบบประเมินโดยตรงภายในวันที่ ๑๖ สิงหาคม ๒๕๖๕ | |
| ๒ | การเก็บข้อมูลของผู้มีส่วนได้ส่วนเสียภายนอก (EIT) ของอำเภอ | ทุกส่วนราชการประจำอำเภอนำ URL หรือ QR Code ที่เป็นช่องทางตอบแบบวัดการรับรู้ของผู้มีส่วนได้ส่วนเสียภายนอก (EIT) ไปวางไว้ ณ จัดให้บริการ จากนั้น ประชาสัมพันธ์ให้ผู้มารับบริการ/ผู้มาติดต่อราชการตอบแบบประเมินโดยตรง | ๑ ตุลาคม ๒๕๖๔ – ๑๖ สิงหาคม ๒๕๖๕ | ตอบแบบประเมินโดยตรงภายในวันที่ ๑๖ สิงหาคม ๒๕๖๕ | |

| ที่ | ขั้นตอน | การดำเนินงาน | ระยะเวลาเก็บข้อมูล | ส่งข้อมูลภายในวันที่ | ผลการดำเนินงาน |
|-----|---|--|--------------------------------|---|----------------|
| ๓ | การเก็บข้อมูลของผู้มีส่วนได้ส่วนเสียภายนอก (EIT) ข้อมูลคู่ค้าคู่สัญญา | ทุกส่วนราชการประจำอำเภอ รวบรวมข้อมูลคู่ค้า คู่สัญญาโดยรายละเอียดของข้อมูล ประกอบด้วย ๑. ชื่อบุคคล/นิติบุคคล ๒. หมายเลขโทรศัพท์ ๓. ไปรษณีย์อิเล็กทรอนิกส์ (E – mail) ๔. ชื่อส่วนราชการประจำอำเภอที่มาติดต่อ | ๑ ตุลาคม ๒๕๖๔ – ๓๐ เมษายน ๒๕๖๕ | ส่งข้อมูลคู่ค้า คู่สัญญาให้กับแอดมินอำเภอ ภายในวันที่ ๓๐ เมษายน ๒๕๖๕ | |
| ๔ | การตอบแบบตรวจการเปิดเผยข้อมูลสาธารณะ (OIT) ของอำเภอ | ทุกส่วนราชการประจำอำเภอ จัดเตรียมข้อมูลตามข้อ ๐๑ -๐๔๒ (รายละเอียดตามคู่มือการประเมิน) จากนั้นส่งข้อมูลในรูปแบบ URL/ไฟล์ PDF ไฟล์รูปภาพ (ขนาดไฟล์ไม่เกิน ๒๐ MB) ให้แอดมินของอำเภอนำไปเผยแพร่บนเว็บไซต์อำเภอคอตคอม (www.amphoe.com) หรือเว็บไซต์หลักของอำเภอ | ๑ ตุลาคม ๒๕๖๔ – ๓๐ ก.ค. ๒๕๖๕ | ส่งข้อมูลตามข้อ ๐๑ – ๐๔๒ ให้กับแอดมินของอำเภอภายในวันที่ ๓๐ ก.ค. ๒๕๖๕ | |

หมายเหตุ : ๑. ขั้นตอนการเก็บข้อมูลของผู้มีส่วนได้ส่วนเสียภายใน (IIT) ของอำเภอ และการเก็บข้อมูลของผู้มีส่วนได้ส่วนเสียภายนอก (EIT) ของอำเภอ

ส่งรายงานผลการดำเนินงานให้จังหวัด ภายในวันที่ ๒๐ สิงหาคม ๒๕๖๕

๒. ขั้นตอนการเก็บข้อมูลของผู้มีส่วนได้ส่วนเสียภายนอก (EIT) ข้อมูลคู่ค้าคู่สัญญา **ส่งรายงานผลการดำเนินงานให้จังหวัด ภายในวันที่ ๕ พฤษภาคม ๒๕๖๕**

๓. ขั้นตอนการตอบแบบตรวจการเปิดเผยข้อมูลสาธารณะ (OIT) ของอำเภอ **ส่งรายงานผลการดำเนินงานให้จังหวัด ภายในวันที่ ๕ สิงหาคม ๒๕๖๕**

ลงชื่อ.....ผู้รายงาน

(.....)

ตำแหน่ง.....

ลงวันที่.....

ช่องทางดาวน์โหลดเอกสารประกอบ การประเมิน ITA ของอำเภอ

SCAN ME



ช่องทางการติดต่อสอบถาม LINE Open chat AMPHOEITA ภาค 1-9

7

หมายเหตุ : แต่ละกลุ่มใช้เข้าร่วมสำหรับอำเภอที่อยู่ในจังหวัดดังต่อไปนี้

พระนครศรีอยุธยา ลพบุรี ชัยนาท สิงห์บุรี
อ่างทอง สระบุรี ปทุมธานี นนทบุรี
สมุทรปราการ

จันทบุรี ฉะเชิงเทรา ชลบุรี ตราด
นครนายกปราจีนบุรี ระยอง
สระแก้ว

บุรีรัมย์ สุรินทร์ ศรีสะเกษ ยโสธร
อำนาจเจริญ อุบลราชธานี นครราชสีมา
ชัยภูมิ



กาฬสินธุ์ ขอนแก่น นครพนม บึงกาฬ
มหาสารคาม มุกดาหาร ร้อยเอ็ด เลย
สกลนคร หนองคาย หนองบัวลำพู อุดรธานี

เชียงราย เชียงใหม่ น่าน พะเยา แพร่
แม่ฮ่องสอน ลำปาง ลำพูน

กำแพงเพชร ตาก นครสวรรค์ พิจิตร
พิษณุโลก เพชรบูรณ์ สุโขทัย
อุตรดิตถ์ อุทัยธานี



กาญจนบุรี นครปฐม ประจวบคีรีขันธ์
เพชรบุรีราชบุรี สมุทรสงคราม
สมุทรสาคร สุพรรณบุรี

ชุมพร ระนอง สุราษฎร์ธานี
นครศรีธรรมราช พังงา ภูเก็ต กระบี่

ตรัง สงขลา สตูล ยะลา
ปัตตานี นราธิวาส พัทลุง



โทร. 0 2528 4800 ต่อ 7136 สำนัก ITA