



ที่ บร ๐๐๑๙/ว ๖๕๓๗

ศาลากลางจังหวัดบุรีรัมย์  
๑๑๕๙ เขากกระโดง  
จังหวัดบุรีรัมย์ ๓๑๐๐๐

๒๒ พฤศจิกายน ๒๕๖๕

เรื่อง การกำหนดเส้นทางความก้าวหน้าในสายอาชีพของข้าราชการกรมการพัฒนาชุมชน (ปรับปรุงครั้งที่ ๔)  
เรียน นายอำเภอทุกอำเภอ

สิ่งที่ส่งมาด้วย สำเนาประกาศกรมการพัฒนาชุมชน ลงวันที่ ๒๓ สิงหาคม ๒๕๖๕ จำนวน ๑ ชุด

ด้วยกรมการพัฒนาชุมชน ได้ดำเนินการปรับปรุงการกำหนดเส้นทางความก้าวหน้าในอาชีพของข้าราชการกรมการพัฒนาชุมชน เพื่อให้มีความเหมาะสมและเตรียมความพร้อมในการเข้าสู่ตำแหน่งที่สูงขึ้น สอดคล้องกับโครงสร้างของกรมการพัฒนาชุมชนในปัจจุบัน อันจะเป็นประโยชน์ในการเสริมสร้างขวัญกำลังใจในการปฏิบัติงานของข้าราชการ และเป็นการพัฒนาระบบสรรหาและแต่งตั้งข้าราชการให้มีประสิทธิภาพ

จังหวัดบุรีรัมย์ จึงขอให้อำเภอมอบหมายสำนักงานพัฒนาชุมชนอำเภอแจ้งประกาศกรมการพัฒนาชุมชน ลงวันที่ ๒๓ สิงหาคม ๒๕๖๕ เรื่อง การกำหนดเส้นทางความก้าวหน้าในสายอาชีพของข้าราชการกรมการพัฒนาชุมชน (ปรับปรุงครั้งที่ ๔) ให้ข้าราชการในสังกัดทราบโดยทั่วกัน โดยสามารถดาวน์โหลดได้ทางเว็บไซต์กองการเจ้าหน้าที่ กรมการพัฒนาชุมชน <http://personnel.cdd.go.th>

จึงเรียนมาเพื่อทราบและพิจารณาดำเนินการ

ขอแสดงความนับถือ

(นายศรีณัฐ มีทองคำ)

รองผู้ว่าราชการจังหวัด ปฏิบัติราชการแทน  
ผู้ว่าราชการจังหวัดบุรีรัมย์

สำนักงานพัฒนาชุมชนจังหวัด

กลุ่มงานประสานและสนับสนุนการบริหารงานพัฒนาชุมชน

โทร./โทรสาร ๐ ๔๔๖๖ ๖๕๑๒ (มท) ๓๗๑๕๖

ไปรษณีย์อิเล็กทรอนิกส์ saraban\_buriram@cdd.mail.go.th





## ประกาศกรมการพัฒนาชุมชน

เรื่อง การกำหนดเส้นทางความก้าวหน้าในสายอาชีพของข้าราชการกรมการพัฒนาชุมชน (ปรับปรุงครั้งที่ ๔)

.....

โดยที่เป็นการสมควรปรับปรุงการกำหนดเส้นทางความก้าวหน้าในสายอาชีพของข้าราชการในสังกัดกรมการพัฒนาชุมชน ให้มีความเหมาะสมและเตรียมความพร้อมในการเข้าสู่ตำแหน่งที่สูงขึ้น สอดคล้องกับโครงสร้างของกรมการพัฒนาชุมชนในปัจจุบัน อันจะเป็นประโยชน์ในการเสริมสร้างขวัญ กำลังใจในการปฏิบัติงานของข้าราชการ และเป็นการพัฒนาระบบสรรหาและแต่งตั้งข้าราชการให้มีประสิทธิภาพ เป็นธรรมและมีประสิทธิผลต่อการปฏิบัติราชการโดยรวมของกรมการพัฒนาชุมชน

อาศัยอำนาจตามความในมาตรา ๑๘ และมาตรา ๗๒ แห่งพระราชบัญญัติระเบียบข้าราชการพลเรือน พ.ศ. ๒๕๕๑ และมาตรา ๓๒ แห่งพระราชบัญญัติระเบียบบริหารราชการแผ่นดิน พ.ศ. ๒๕๓๔ และที่แก้ไขเพิ่มเติม ประกอบกับมาตรฐานกำหนดตำแหน่ง และมติ อ.ก.พ. กรมการพัฒนาชุมชน ในการประชุมครั้งที่ ๔/๒๕๖๕ เมื่อวันที่ ๒๖ พฤษภาคม ๒๕๖๕ จึงให้ยกเลิกประกาศกรมการพัฒนาชุมชน เรื่อง การกำหนดเส้นทางความก้าวหน้าในสายอาชีพของข้าราชการกรมการพัฒนาชุมชน (ปรับปรุงครั้งที่ ๓) ลงวันที่ ๒๗ มีนาคม พ.ศ. ๒๕๖๐ และให้ใช้ประกาศกรมการพัฒนาชุมชน เรื่อง การกำหนดเส้นทางความก้าวหน้าในสายอาชีพของข้าราชการกรมการพัฒนาชุมชน (ปรับปรุงครั้งที่ ๔) ฉบับนี้แทน โดยกำหนดผังเส้นทางความก้าวหน้าและคำอธิบายรายละเอียดแนบท้ายประกาศนี้

อนึ่ง หากมีข้าราชการรายใดประสงค์จะทักท้วง ประกาศกรมการพัฒนาชุมชน เรื่อง การกำหนดเส้นทางความก้าวหน้าในสายอาชีพของข้าราชการกรมการพัฒนาชุมชน (ปรับปรุงครั้งที่ ๔) ฉบับนี้ ให้ยื่นหนังสือถึงกรมการพัฒนาชุมชน ภายใน ๑๕ วัน นับตั้งแต่วันที่ประกาศ

ประกาศ ณ วันที่ ๒๗ สิงหาคม พ.ศ. ๒๕๖๕

(นายสมคิด จันทมฤก)  
อธิบดีกรมการพัฒนาชุมชน

# ผังเส้นทางความก้าวหน้าในสายอาชีพของข้าราชการกรมการพัฒนาชุมชน (ปรับปรุงครั้งที่ 4)

ส่วนภูมิภาค

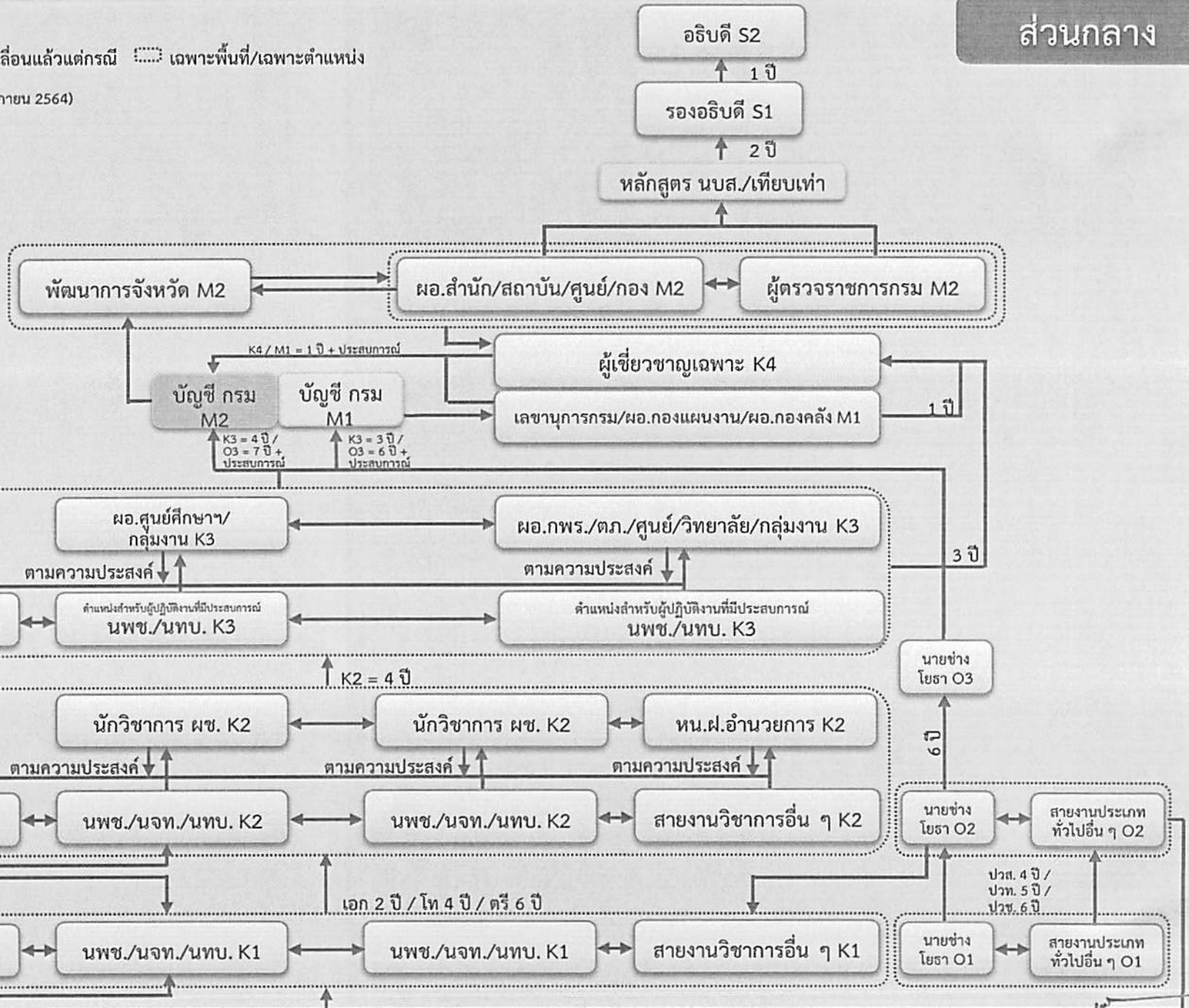
สัญลักษณ์

→ ↔ ทิศทางการย้าย/เลื่อนแล้วแต่กรณี    ◻ เฉพาะพื้นที่/เฉพาะตำแหน่ง

ส่วนกลาง

จัดกลุ่มตำแหน่ง (มติ อ.ก.พ.ท. ครั้งที่ 3/2564 เมื่อวันที่ 11 พฤศจิกายน 2564)

- ประเภทวิชาการ
- ที่ 1  
 วิชาการพัฒนาชุมชน (นพช.)  
 กศน. (นทบ.)  
 กวีเทศสัมพันธ์  
 กิจการงานทั่วไป (นจท.)  
 ประชาสัมพันธ์  
 กวีเคราะห์นโยบายและแผน
- ที่ 2  
 วิชาการเงินและบัญชี  
 วิชาการตรวจสอบภายใน  
 วิชาการพัสดุ
- ที่ 3  
 วิชาการคอมพิวเตอร์
- ที่ 4  
 อื่นๆ
- ที่ 5  
 เชี่ยวชาญเฉพาะด้านการพัฒนาชุมชน  
 วิชาการพัฒนาชุมชนเชี่ยวชาญ
- ประเภททั่วไป
- กลุ่มที่ 1  
 - เจ้าพนักงานพัฒนาชุมชน  
 - เจ้าพนักงานการเงินและบัญชี  
 - เจ้าพนักงานธุรการ  
 - เจ้าพนักงานพัสดุ  
 - เจ้าพนักงานห้องสมุด
- กลุ่มที่ 2  
 - นายช่างโยธา
- กลุ่มที่ 3  
 - เจ้าพนักงานโสตทัศนศึกษา



คำอธิบายรายละเอียด

ผังเส้นทางความก้าวหน้าในสายอาชีพของข้าราชการกรมการพัฒนาชุมชน (ปรับปรุงครั้งที่ ๔)  
(แนบท้ายประกาศกรมการพัฒนาชุมชน ลงวันที่ ๒๗ สิงหาคม พ.ศ. ๒๕๖๕)

ผังเส้นทางความก้าวหน้าในสายอาชีพของข้าราชการกรมการพัฒนาชุมชน ตามประกาศฉบับนี้ แสดงถึงลำดับความก้าวหน้าในการเลื่อนตำแหน่ง หรือการสับเปลี่ยนสายงานเพื่อการพัฒนา ทั้งในสังกัดส่วนกลาง ส่วนกลางที่ตั้งในส่วนภูมิภาค (ศูนย์ศึกษาและพัฒนาชุมชนและศูนย์สารภี) และส่วนภูมิภาค (สำนักงานพัฒนาชุมชน จังหวัด) โดยมีคำอธิบายรายละเอียดเพื่อความชัดเจนประกอบผังเส้นทางความก้าวหน้าในสายอาชีพของข้าราชการกรมการพัฒนาชุมชน ดังนี้

ข้อ ๑ “อ.ก.พ. กรม” หมายถึง คณะอนุกรรมการสามัญประจำกรมการพัฒนาชุมชน ตามมาตรา ๑๗ แห่งพระราชบัญญัติระเบียบข้าราชการพลเรือน พ.ศ. ๒๕๕๑ ประกอบด้วย อธิบดีกรมการพัฒนาชุมชน เป็นประธาน รองอธิบดีที่มอบหมายหนึ่งคน เป็นรองประธาน และอนุกรรมการ ซึ่งประกอบด้วย ๑) ผู้ทรงคุณวุฒิด้านการบริหาร ทรัพยากรบุคคล ด้านการบริหารและการจัดการ และด้านกฎหมาย จำนวนไม่เกิน ๓ คน และ ๒) ข้าราชการซึ่งดำรงตำแหน่ง ประเภทบริหาร หรือประเภทอำนวยการ จำนวนไม่เกิน ๖ คน

ข้อ ๒ “ผังเส้นทางความก้าวหน้าในสายอาชีพของข้าราชการกรมการพัฒนาชุมชน” หมายถึง ผังแสดง สรุปย่อความก้าวหน้าในการเลื่อนตำแหน่งงาน หรือการย้ายสับเปลี่ยนตำแหน่งงานและ/หรือสายงาน เพื่อการบริหาร และพัฒนาข้าราชการ และวางแผนการสร้างความปลอดภัยในการปฏิบัติราชการของตำแหน่งงานต่าง ๆ ที่แสดงให้เห็นถึงลำดับขั้นตอน พร้อมทั้งคุณสมบัติในการดำรงตำแหน่ง โดยกำหนดหลักเกณฑ์ วิธีการ และเงื่อนไขโดยสรุปย่อ ในการปฏิบัติเพื่อกลั่นกรอง และคัดเลือกข้าราชการที่มีความรู้ ความสามารถเข้าสู่ตำแหน่งได้อย่างมีประสิทธิภาพ และเป็นธรรม

ทั้งนี้ รายละเอียดหลักเกณฑ์ วิธีการ และเงื่อนไขการย้าย การโอน หรือการเลื่อนในแต่ละระดับ ตำแหน่งสามารถศึกษาได้จากประกาศ อ.ก.พ. กรมการพัฒนาชุมชน และประกาศกรมการพัฒนาชุมชนในแต่ละระดับตำแหน่งเป็นรายกรณี

ข้อ ๓ “กลุ่มตำแหน่ง” หมายถึง การจัดกลุ่มตำแหน่งประเภททั่วไปและตำแหน่งประเภทวิชาการ ตามหนังสือสำนักงาน ก.พ. ที่ นร ๑๐๐๘/ว ๑๖ ลงวันที่ ๑๑ สิงหาคม ๒๕๖๔ เรื่อง หลักเกณฑ์ การกำหนดตำแหน่ง และการกำหนดตำแหน่งเพื่อจัดทำบัญชี ตามหนังสือสำนักงาน ก.พ. ที่ นร ๑๐๐๖/ว ๑๕ ลงวันที่ ๑๑ สิงหาคม ๒๕๖๔ เรื่อง หลักเกณฑ์ วิธีการ และเงื่อนไขการย้าย การโอน หรือการเลื่อนข้าราชการพลเรือนสามัญเพื่อแต่งตั้งให้ดำรงตำแหน่งประเภทอำนวยการ เพื่อประโยชน์ในการย้าย การโอน หรือการเลื่อน ข้าราชการในสังกัดกรมการพัฒนาชุมชนให้เป็นไปตามกฎ ก.พ. ว่าด้วยการย้าย การโอน หรือการเลื่อน ข้าราชการพลเรือนสามัญไปแต่งตั้งให้ดำรงตำแหน่งข้าราชการพลเรือนสามัญตำแหน่งประเภททั่วไปในหรือต่างกระทรวงหรือกรม พ.ศ. ๒๕๖๔ กฎ ก.พ. ว่าด้วยการย้าย การโอน หรือการเลื่อนข้าราชการพลเรือนสามัญไปแต่งตั้งให้ดำรงตำแหน่งข้าราชการพลเรือนสามัญตำแหน่งประเภทวิชาการในหรือต่างกระทรวงหรือกรม พ.ศ. ๒๕๖๔ และกฎ ก.พ. ว่าด้วยการย้าย การโอน หรือการเลื่อนข้าราชการพลเรือนสามัญไปแต่งตั้งให้ดำรงตำแหน่ง ข้าราชการพลเรือนสามัญตำแหน่งประเภทอำนวยการในหรือต่างกระทรวงหรือกรม พ.ศ. ๒๕๖๕

ตามมติ อ.ก.พ. กระทรวงมหาดไทย ในการประชุมครั้งที่ ๗/๒๕๖๕ เมื่อวันที่ ๑๑ พฤศจิกายน ๒๕๖๕ เห็นชอบการจัดกลุ่มตำแหน่งข้าราชการประเภททั่วไปของกรมการพัฒนาชุมชน ประกอบด้วย ๓ กลุ่มตำแหน่ง ดังนี้

กลุ่มที่ ๑

- เจ้าพนักงานพัฒนาชุมชน
- เจ้าพนักงานการเงินและบัญชี
- เจ้าพนักงานธุรการ
- เจ้าพนักงานพัสดุ
- เจ้าพนักงานห้องสมุด

กลุ่มที่ ๒

- นายช่างโยธา

กลุ่มที่ ๓

- เจ้าพนักงานโสตทัศนศึกษา

ตามมติ อ.ภ.พ. กระทรวงมหาดไทย ในการประชุมครั้งที่ ๓/๒๕๖๕ เมื่อวันที่ ๑๑ พฤศจิกายน ๒๕๖๕ เห็นชอบการจัดกลุ่มตำแหน่งข้าราชการประเภทวิชาการของกรมการพัฒนาชุมชน ประกอบด้วย ๕ กลุ่มตำแหน่ง ดังนี้

**กลุ่มที่ ๑**

- นักวิชาการพัฒนาชุมชน
- นักทรัพยากรบุคคล
- นักจัดการงานทั่วไป
- นักวิเคราะห์นโยบายและแผน
- นักประชาสัมพันธ์
- นักวิเทศสัมพันธ์

**กลุ่มที่ ๒**

- นักวิชาการเงินและบัญชี
- นักวิชาการตรวจสอบภายใน
- นักวิชาการพัสดุ

**กลุ่มที่ ๓**

- นักวิชาการคอมพิวเตอร์

**กลุ่มที่ ๔**

- นิติกร

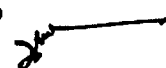
**กลุ่มที่ ๕**

- ผู้เชี่ยวชาญเฉพาะด้านการพัฒนาชุมชน

ตามมติ อ.ภ.พ. กระทรวงมหาดไทย ในการประชุมครั้งที่ ๓/๒๕๖๕ เมื่อวันที่ ๑๒ พฤษภาคม ๒๕๖๕ เห็นชอบการกำหนดตำแหน่งประเภทอำนวยการ ระดับต้น และประเภทอำนวยการ ระดับสูง ของกรมการพัฒนาชุมชน ทุกตำแหน่ง จำนวน ๑๑ ตำแหน่ง ให้เป็นตำแหน่งของกรมการพัฒนาชุมชน ดังนี้

ลำดับ ที่	ชื่อตำแหน่ง	ระดับ		จำนวน (ตำแหน่ง)	การกำหนดตำแหน่งประเภทอำนวยการ			
		ต้น	สูง		กระทรวง	กรม	เฉพาะด้าน	ทั่วไป
๑	ผู้ตรวจราชการกรม		/	๑๒	-	/	-	/
๒	ผอ. สำนักเสริมสร้างความเข้มแข็งชุมชน		/	๑	-	/	-	/
๓	ผอ. สำนักส่งเสริมภูมิปัญญาท้องถิ่น และวิสาหกิจชุมชน		/	๑	-	/	-	/
๔	ผอ. สำนักพัฒนาทุน และองค์กรการเงินชุมชน		/	๑	-	/	-	/
๕	ผอ. สถาบันการพัฒนาชุมชน		/	๑	-	/	-	/
๖	ผอ. ศูนย์สารสนเทศเพื่อการพัฒนาชุมชน		/	๑	-	/	-	/
๗	ผอ. กองการเจ้าหน้าที่		/	๑	-	/	-	/
๘	เลขาธิการกรม	/		๑	-	/	-	/
๙	ผอ. กองแผนงาน	/		๑	-	/	-	/
๑๐	ผอ. กองคลัง	/		๑	-	/	/	-
๑๑	พัฒนาการจังหวัด		/	๗๖	-	/	-	/
รวม (ตำแหน่ง)		๓	๙๔	๙๗	-	๙๗	๑	๙๖

ข้อ ๔ "สายงานหลัก" หมายถึง สายงานวิชาการพัฒนาชุมชน และสายงานปฏิบัติงานพัฒนาชุมชน โดยเป็นไปตามหนังสือสำนักงาน ก.พ. ที่ นร ๑๐๐๘/ว ๑๑ ลงวันที่ ๑๑ ธันวาคม ๒๕๕๑



/ข้อ ๕ พังเส้นทาง ...

ข้อ ๕ ผังเส้นทางความก้าวหน้าในสายอาชีพของข้าราชการกรมการพัฒนามุขมนตรี ตามประกาศฉบับนี้ อนุมัติให้ใช้ครอบคลุมผังเส้นทางความก้าวหน้าในสายอาชีพของข้าราชการกรมการพัฒนามุขมนตรีของสายงานอื่น ๆ นอกเหนือจากสายงานหลัก จำนวน ๑๖ ตำแหน่ง ได้แก่ ๑) นักทรัพยากรบุคคล ๒) นักจัดการงานทั่วไป ๓) นักวิเคราะห์นโยบายและแผน ๔) นักประชาสัมพันธ์ ๕) นักวิเทศสัมพันธ์ ๖) นักวิชาการการเงินและบัญชี ๗) นักวิชาการตรวจสอบภายใน ๘) นักวิชาการพัสดุ ๙) นักวิชาการคอมพิวเตอร์ ๑๐) นิติกร ๑๑) เจ้าพนักงานการเงินและบัญชี ๑๒) เจ้าพนักงานธุรการ ๑๓) เจ้าพนักงานพัสดุ ๑๔) เจ้าพนักงานห้องสมุด ๑๕) นายช่างโยธา และ ๑๖) เจ้าพนักงานโสตทัศนศึกษา

ข้อ ๖ ผังเส้นทางความก้าวหน้าในสายอาชีพของข้าราชการกรมการพัฒนามุขมนตรี ตามประกาศฉบับนี้ ประกอบด้วย ๘ ระดับ (Ladder) ดังนี้

**ระดับ ๑ (Ladder ๑) ได้แก่**

**ตำแหน่งประเภททั่วไป ระดับปฏิบัติงาน (O๑)**

๑. ระดับนี้เริ่มบรรจุเข้ารับราชการหรือย้ายมาจากประเภททั่วไประดับปฏิบัติงาน หรือโอนมาสังกัดกรมการพัฒนามุขมนตรีในตำแหน่ง

๑.๑ เจ้าพนักงานพัฒนามุขมนตรีปฏิบัติงาน

สังกัดสำนักงานพัฒนามุขมนตรีอำเภอ

๑.๒ เจ้าพนักงานธุรการปฏิบัติงาน

เจ้าพนักงานการเงินและบัญชีปฏิบัติงาน

สังกัดสำนักงานพัฒนามุขมนตรีจังหวัด หรือ หน่วยงานส่วนกลาง

๑.๓ เจ้าพนักงานพัสดุปฏิบัติงาน

เจ้าพนักงานห้องสมุดปฏิบัติงาน

นายช่างโยธาปฏิบัติงาน

เจ้าพนักงานโสตทัศนศึกษาปฏิบัติงาน

สังกัดหน่วยงานส่วนกลาง

๒. การย้ายผู้ดำรงตำแหน่งประเภททั่วไประดับปฏิบัติงาน

๒.๑ กรณีย้ายผู้ดำรงตำแหน่งประเภททั่วไประดับปฏิบัติงาน เพื่อแต่งตั้งให้ดำรงตำแหน่งประเภททั่วไประดับปฏิบัติงาน (O๑ -> O๑) (อ้างอิง : กฎ ก.พ. ย้าย/โอน/เลื่อนประเภททั่วไป ข้อ ๘ (๑) (๒))

สามารถย้ายสับเปลี่ยนภายในจังหวัด ภายในหน่วยงานส่วนกลาง หรือย้ายสับเปลี่ยนข้ามสังกัดจังหวัด และหน่วยงานส่วนกลาง โดยเป็นผู้ที่มีคุณสมบัติเฉพาะสำหรับตำแหน่งตามมาตรฐานกำหนดตำแหน่งที่จะย้ายไปดำรงตำแหน่ง

๒.๒ กรณีย้ายผู้ดำรงตำแหน่งประเภททั่วไประดับปฏิบัติงาน เพื่อแต่งตั้งให้ดำรงตำแหน่งประเภทวิชาการระดับปฏิบัติการ (O๑ -> K๑)

๒.๒.๑ การย้ายผู้ดำรงตำแหน่งประเภททั่วไประดับปฏิบัติงานในพื้นที่ทั่วไปและจังหวัดชายแดนภาคใต้ (O๑ -> K๑ : พื้นที่ทั่วไป/จังหวัดชายแดนภาคใต้) (อ้างอิง : กฎ ก.พ. ย้าย/โอน/เลื่อนประเภทวิชาการ ข้อ ๑๑ (๑))

๑) กรมการพัฒนามุขมนตรี ไม่ได้จัดให้มีการสอบแข่งขัน เพื่อบรรจุบุคคลเข้ารับราชการ หรือ ไม่มีบัญชีผู้สอบแข่งขันได้ หรือ ไม่มีบัญชีผู้สอบแข่งขันได้ในตำแหน่งที่เป็นบัญชีร่วม

๒) ผู้ยื่นต้องเป็นผู้สอบแข่งขันได้ โดยขึ้นบัญชีเป็นผู้สอบแข่งขันได้ของส่วนราชการอื่น หรือเป็นผู้สอบแข่งขันได้ในตำแหน่งที่เป็นบัญชีร่วมในตำแหน่งประเภทวิชาการระดับปฏิบัติการในสายงานที่จะย้าย

๓) บัญชีผู้สอบแข่งขันได้ตามข้อ ๒) ยังไม่ถูกยกเลิก

๔) ต้องถึงลำดับที่จะบรรจุและแต่งตั้งผู้ยื่นได้

๒.๒.๒ การย้ายผู้ดำรงตำแหน่งประเภททั่วไประดับปฏิบัติงานในพื้นที่จังหวัดชายแดนภาคใต้ (O๑ -> K๑ : พื้นที่จังหวัดชายแดนภาคใต้) (อ้างอิง : ว ๗/๒๕๖๕ ลว. ๑๗ มีนาคม ๒๕๖๕ ข้อ ๓.๓ (๒))

๑) ผู้นั้นจะต้องมีผลการสอบแข่งขันได้ในสายงานที่จะแต่งตั้ง หรือมีผลการคัดเลือกในสายงานที่จะแต่งตั้งตามหลักเกณฑ์และวิธีการคัดเลือกบุคคลเพื่อบรรจุเข้ารับราชการในจังหวัดปัตตานี จังหวัดยะลา และจังหวัดนราธิวาส

๒) บัญชีผู้สอบแข่งขันได้หรือบัญชีผู้ผ่านการคัดเลือกตามข้อ ๑) ยังไม่ถูกยกเลิก

๓) ไม่ต้องรอให้ถึงลำดับที่เรียกบรรจุก่อน

๔) มีคุณสมบัติตรงตามคุณสมบัติเฉพาะสำหรับตำแหน่งที่จะแต่งตั้งตามมาตรฐานกำหนดตำแหน่ง หรือได้รับการยกเว้นจาก ก.พ.

๕) ข้าราชการที่จะได้รับแต่งตั้งให้ดำรงตำแหน่ง จะต้องเป็นผู้ที่ปฏิบัติงานในจังหวัดปัตตานี จังหวัดยะลา จังหวัดนราธิวาส จังหวัดสตูล และจังหวัดสงขลาเฉพาะอำเภอจะนะ อำเภอเทพา อำเภอนาทวี และอำเภอสะบ้าย้อย ติดต่อกันมาเป็นเวลาไม่น้อยกว่า ๕ ปี

๖) เมื่อข้าราชการผู้ใดได้รับแต่งตั้งให้ดำรงตำแหน่งตามหลักเกณฑ์และวิธีการข้างต้นแล้ว ผู้นั้นจะต้องอยู่ปฏิบัติงานในพื้นที่ต่อไป เป็นเวลาไม่น้อยกว่า ๒ ปี เว้นแต่มีเหตุผลความจำเป็นเป็นพิเศษให้อธิบดีกรมการพัฒนารัฐบาลเป็นผู้พิจารณา

๓. การเลื่อนผู้ดำรงตำแหน่งประเภททั่วไประดับปฏิบัติงาน เพื่อแต่งตั้งให้ดำรงตำแหน่งประเภททั่วไประดับชำนาญงาน (O๑ -> O๒) (อ้างอิง : ว ๑๓/๒๕๖๔ ลว. ๑๑ สิงหาคม ๒๕๖๔ ข้อ ๓ การเลื่อน ข้อ ๓.๑ มาตรฐานกำหนดตำแหน่ง และประกาศ อ.ก.พ. กรม ลว. ๑๗ พฤษภาคม ๒๕๖๕)

๓.๑ มีคุณสมบัติเฉพาะสำหรับตำแหน่งในสายงานที่จะแต่งตั้งประเภททั่วไป ระดับปฏิบัติงาน

๓.๒ มีระยะเวลาดำรงตำแหน่งระดับปฏิบัติงาน ดังนี้

๓.๒.๑ ดำรงตำแหน่งระดับปฏิบัติงานมาแล้วไม่น้อยกว่า ๖ ปี สำหรับผู้ได้รับประกาศนียบัตรวิชาชีพ (ปวช.) หรือ คุณวุฒಿಯ่างอื่นที่เทียบได้ในระดับเดียวกัน

๓.๒.๒ ดำรงตำแหน่งระดับปฏิบัติงานมาแล้วไม่น้อยกว่า ๕ ปี สำหรับผู้ได้รับประกาศนียบัตรวิชาชีพเทคนิค (ปวท.) หรือ คุณวุฒಿಯ่างอื่นที่เทียบได้ในระดับเดียวกัน หรือ ผู้ได้รับคุณวุฒินุปรียญหลักฐานหลักสูตร ๒ ปี ต่อจากประกาศนียบัตรประโยคมัธยมศึกษาตอนปลายหรือเทียบเท่า หรือ คุณวุฒಿಯ่างอื่นที่เทียบได้ในระดับเดียวกัน

๓.๒.๓ ดำรงตำแหน่งระดับปฏิบัติงานมาแล้วไม่น้อยกว่า ๔ ปี สำหรับผู้ได้รับประกาศนียบัตรวิชาชีพชั้นสูง (ปวส.) หรือ คุณวุฒಿಯ่างอื่นที่เทียบได้ในระดับเดียวกัน หรือ ผู้ได้รับคุณวุฒินุปรียญหลักฐานหลักสูตร ๓ ปี ต่อจากประกาศนียบัตรประโยคมัธยมศึกษาตอนปลายหรือเทียบเท่า หรือ คุณวุฒಿಯ่างอื่นที่เทียบได้ในระดับเดียวกัน

๓.๓ ปฏิบัติงานในสายงาน หรือ งานอื่นที่เกี่ยวข้องตามที่กรมการพัฒนารัฐบาลเห็นว่าเหมาะสมกับหน้าที่ความรับผิดชอบและลักษณะงานที่ปฏิบัติมาแล้วไม่น้อยกว่า ๑ ปี

๓.๔ ผ่านเกณฑ์การตัดสินใจตามกระบวนการประเมินจากคณะกรรมการประเมินที่อธิบดีแต่งตั้ง ทั้งนี้ ตามหลักเกณฑ์วิธีการ และเงื่อนไขที่ อ.ก.พ. กรมการพัฒนารัฐบาลกำหนด

### **ตำแหน่งประเภทวิชาการ ระดับปฏิบัติการ (K๑)**

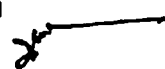
๑. ระดับนี้เริ่มบรรจุเข้ารับราชการหรือย้ายมาจากประเภทวิชาการระดับปฏิบัติการ หรือย้ายมาจากประเภททั่วไประดับปฏิบัติงาน หรือย้ายมาจากประเภททั่วไประดับชำนาญงาน หรือโอนมาสังกัดกรมการพัฒนารัฐบาลในตำแหน่ง

๑.๑ นักวิชาการพัฒนารัฐบาลปฏิบัติการ

สังกัดสำนักงานพัฒนารัฐบาลอำเภอ หรือ สำนักงานพัฒนารัฐบาลจังหวัด หรือ หน่วยงานส่วนกลาง

๑.๒ นักจัดการงานทั่วไปปฏิบัติการ

สังกัดสำนักงานพัฒนารัฐบาลจังหวัด หรือ หน่วยงานส่วนกลาง



๑.๓ นักทรัพยากรบุคคลปฏิบัติการ

นักวิเคราะห์นโยบายและแผนปฏิบัติการ

นักประชาสัมพันธ์ปฏิบัติการ

นักวิเทศสัมพันธ์ปฏิบัติการ

นักวิชาการเงินและบัญชีปฏิบัติการ

นักวิชาการตรวจสอบภายในปฏิบัติการ

นักวิชาการพัสดุปฏิบัติการ

นักวิชาการคอมพิวเตอร์ปฏิบัติการ

นิติกรปฏิบัติการ

สังกัดหน่วยงานส่วนกลาง

๒. การย้ายผู้ดำรงตำแหน่งประเภทวิชาการระดับปฏิบัติการ

๒.๑ กรณีย้ายผู้ดำรงตำแหน่งประเภทวิชาการระดับปฏิบัติการ เพื่อแต่งตั้งให้ดำรงตำแหน่งประเภทวิชาการระดับปฏิบัติการในสายงานเดียวกัน หรือ ในต่างสายงานและเป็นสายงานที่จัดอยู่ในกลุ่มตำแหน่งเดียวกันกับสายงานในตำแหน่งที่ผู้นั้นดำรงตำแหน่งอยู่ หรือ เคยดำรงตำแหน่งอยู่ในระดับเดียวกัน (K๑ -> K๑ : กลุ่มตำแหน่งเดียวกัน) (อ้างอิง : กฏ ก.พ. ย้าย/โอน/เลื่อนประเภทวิชาการ ข้อ ๘ (๑))

สามารถย้ายสับเปลี่ยนภายในจังหวัด ภายในหน่วยงานส่วนกลาง หรือย้ายสับเปลี่ยนข้ามสังกัดจังหวัด และหน่วยงานส่วนกลาง โดยเป็นผู้ที่มีคุณสมบัติเฉพาะสำหรับตำแหน่งตามมาตรฐานกำหนดตำแหน่งที่จะย้ายไปดำรงตำแหน่ง

๒.๒ กรณีย้ายผู้ดำรงตำแหน่งประเภทวิชาการระดับปฏิบัติการ เพื่อแต่งตั้งให้ดำรงตำแหน่งประเภทวิชาการระดับปฏิบัติการในสายงานเดียวกัน หรือ ในต่างสายงานและเป็นสายงานที่ไม่ได้จัดอยู่ในกลุ่มตำแหน่งเดียวกันกับสายงานในตำแหน่งที่ผู้นั้นดำรงตำแหน่งอยู่ หรือ เคยดำรงตำแหน่งอยู่ในระดับเดียวกัน (K๑ -> K๑ : ต่างกลุ่มตำแหน่ง) (อ้างอิง : ว ๑๔/๒๕๖๔ ลว. ๑๑ สิงหาคม ๒๕๖๔ ข้อ ๑ การย้าย กรณีที่ ๑ ข้อ ๑ และประกาศกรมฯ ลว. ๑๗ มีนาคม ๒๕๖๕)

สามารถย้ายสับเปลี่ยนภายในจังหวัด ภายในหน่วยงานส่วนกลาง หรือย้ายสับเปลี่ยนข้ามสังกัดจังหวัด และหน่วยงานส่วนกลาง โดยเป็นผู้ที่มีคุณสมบัติเฉพาะสำหรับตำแหน่งตามมาตรฐานกำหนดตำแหน่งที่จะย้ายไปดำรงตำแหน่ง และผ่านเกณฑ์การตัดสินตามกระบวนการประเมินบุคคลและผลงานจากคณะกรรมการประเมินที่อธิบดีแต่งตั้ง ทั้งนี้ ตามหลักเกณฑ์ วิธีการ และเงื่อนไขที่กรมการพัฒนารัฐบาลกำหนด

๓. การเลื่อนผู้ดำรงตำแหน่งประเภทวิชาการระดับปฏิบัติการ เพื่อแต่งตั้งให้ดำรงตำแหน่งประเภทวิชาการระดับชำนาญการ (K๑ -> K๒) (อ้างอิง : ว ๑๔/๒๕๖๔ ลว. ๑๑ สิงหาคม ๒๕๖๔ ข้อ ๓ การเลื่อน กรณีที่ ๑ มาตรฐานกำหนดตำแหน่ง และประกาศ อ.ก.พ. กรม ลว. ๑๔ พฤษภาคม ๒๕๖๕)

๓.๑ มีคุณสมบัติเฉพาะสำหรับตำแหน่งในสายงานที่จะแต่งตั้งประเภทวิชาการ ระดับปฏิบัติการ

๓.๒ มีระยะเวลาดำรงตำแหน่งระดับปฏิบัติการ ดังนี้

๓.๒.๑ ดำรงตำแหน่งระดับปฏิบัติการมาแล้วไม่น้อยกว่า ๖ ปี สำหรับผู้ได้รับปริญญาตรี หรือ คุณวุฒิอย่างอื่นที่เทียบได้ในระดับเดียวกัน

๓.๒.๒ ดำรงตำแหน่งระดับปฏิบัติการมาแล้วไม่น้อยกว่า ๕ ปี สำหรับผู้ได้รับปริญญาตรี (หลักสูตร ๕ ปี) หรือ คุณวุฒิอย่างอื่นที่เทียบได้ในระดับเดียวกัน

๓.๒.๓ ดำรงตำแหน่งระดับปฏิบัติการมาแล้วไม่น้อยกว่า ๔ ปี สำหรับผู้ได้รับปริญญาตรี (หลักสูตร ๖ ปี) หรือ ปริญญาโท หรือ คุณวุฒิอย่างอื่นที่เทียบได้ในระดับเดียวกัน

๓.๒.๔ ดำรงตำแหน่งระดับปฏิบัติการมาแล้วไม่น้อยกว่า ๒ ปี สำหรับผู้ได้รับปริญญาเอก หรือ คุณวุฒิอย่างอื่นที่เทียบได้ในระดับเดียวกัน

๓.๓ ปฏิบัติงานในสายงาน หรือ งานอื่นที่เกี่ยวข้องตามที่กรมการพัฒนารัฐบาลเห็นว่าเหมาะสมกับหน้าที่ความรับผิดชอบและลักษณะงานที่ปฏิบัติมาแล้วไม่น้อยกว่า ๑ ปี



/๓.๔ ผ่านเกณฑ์ ...

๓.๔ ผ่านเกณฑ์การตัดสินตามกระบวนการประเมินบุคคลจากคณะกรรมการช่วยพิจารณาที่ อ.ก.พ. กรรมการพัฒนาชุมชนแต่งตั้ง และการประเมินผลงานจากคณะกรรมการประเมินผลงานที่ อ.ก.พ. กรรมการพัฒนาชุมชนแต่งตั้ง ทั้งนี้ ตามหลักเกณฑ์ วิธีการ และเงื่อนไขที่ อ.ก.พ. กรรมการพัฒนาชุมชนกำหนด

**ระดับ ๒ (Ladder ๒) ได้แก่**

**ตำแหน่งประเภททั่วไป ระดับชำนาญงาน (๐๒)**

๑. ระดับนี้ย้ายมาจากประเภททั่วไประดับชำนาญงาน หรือเลื่อนมาจากประเภททั่วไประดับปฏิบัติงาน หรือโอนมาสังกัดกรมการพัฒนาชุมชนในตำแหน่ง

๑.๑ เจ้าพนักงานพัฒนาชุมชนชำนาญงาน

สังกัดสำนักงานพัฒนาชุมชนอำเภอ

๑.๒ เจ้าพนักงานธุรการชำนาญงาน

เจ้าพนักงานการเงินและบัญชีชำนาญงาน

สังกัดสำนักงานพัฒนาชุมชนจังหวัด หรือ หน่วยงานส่วนกลาง

๑.๓ เจ้าพนักงานพัสดุชำนาญงาน

เจ้าพนักงานห้องสมุดชำนาญงาน

นายช่างโยธาชำนาญงาน

เจ้าพนักงานโสตทัศนศึกษาชำนาญงาน

สังกัดหน่วยงานส่วนกลาง

๒. การย้ายผู้ดำรงตำแหน่งประเภททั่วไประดับชำนาญงาน

๒.๑ กรณีย้ายผู้ดำรงตำแหน่งประเภททั่วไประดับชำนาญงาน เพื่อแต่งตั้งให้ดำรงตำแหน่งประเภททั่วไประดับชำนาญงานในสายงานเดียวกัน หรือ ในต่างสายงานและเป็นสายงานที่จัดอยู่ในกลุ่มตำแหน่งเดียวกันกับสายงานในตำแหน่งที่ผู้นั้นดำรงตำแหน่งอยู่ หรือ เคยดำรงตำแหน่งอยู่ในระดับเดียวกัน (๐๒ -> ๐๒ : กลุ่มตำแหน่งเดียวกัน) (อ้างอิง : กฎ ก.พ. ย้าย/โอน/เลื่อนประเภททั่วไป ข้อ ๘ (๑))

สามารถย้ายสับเปลี่ยนภายในจังหวัด ภายในหน่วยงานส่วนกลาง หรือย้ายสับเปลี่ยนข้ามสังกัดจังหวัด และหน่วยงานส่วนกลาง โดยเป็นผู้ที่มีคุณสมบัติเฉพาะสำหรับตำแหน่งตามมาตรฐานกำหนดตำแหน่งที่จะย้ายไปดำรงตำแหน่ง

๒.๒ กรณีย้ายผู้ดำรงตำแหน่งประเภททั่วไประดับชำนาญงาน เพื่อแต่งตั้งให้ดำรงตำแหน่งประเภททั่วไประดับชำนาญงานในสายงานเดียวกัน หรือ ในต่างสายงานและเป็นสายงานที่ไม่ได้จัดอยู่ในกลุ่มตำแหน่งเดียวกันกับสายงานในตำแหน่งที่ผู้นั้นดำรงตำแหน่งอยู่ หรือ เคยดำรงตำแหน่งอยู่ในระดับเดียวกัน (๐๒ -> ๐๒ : ต่างกลุ่มตำแหน่ง) (อ้างอิง : ว ๑๓/๒๕๖๔ ลว. ๑๑ สิงหาคม ๒๕๖๔ ข้อ ๑ การย้าย ข้อ ๑.๑ และประกาศคณะกรรมการฯ ลว. ๘ กรกฎาคม พ.ศ. ๒๕๖๕)

สามารถย้ายสับเปลี่ยนภายในจังหวัด ภายในหน่วยงานส่วนกลาง หรือย้ายสับเปลี่ยนข้ามสังกัดจังหวัด และหน่วยงานส่วนกลาง โดยเป็นผู้ที่มีคุณสมบัติเฉพาะสำหรับตำแหน่งตามมาตรฐานกำหนดตำแหน่งที่จะย้ายไปดำรงตำแหน่ง และผ่านเกณฑ์การตัดสินตามกระบวนการประเมินบุคคลจากคณะกรรมการประเมินที่ อ.ก.พ. กรรมการพัฒนาชุมชนแต่งตั้ง ทั้งนี้ ตามหลักเกณฑ์ วิธีการ และเงื่อนไขที่คณะกรรมการประเมินกำหนด

๒.๓ กรณีย้ายผู้ดำรงตำแหน่งประเภททั่วไประดับชำนาญงาน เพื่อแต่งตั้งให้ดำรงตำแหน่งประเภทวิชาการระดับปฏิบัติการในพื้นที่ทั่วไปและจังหวัดชายแดนภาคใต้ (๐๒ -> ก๑)

๒.๓.๑ กรณีข้าราชการผู้นั้นสอบแข่งขันได้และขึ้นบัญชีที่ส่วนราชการอื่นหรือบัญชีร่วม (สอบได้บัญชีอื่น) (อ้างอิง : ว ๑๔/๒๕๖๔ ลว. ๑๑ สิงหาคม ๒๕๖๔ ข้อ ๑ การย้าย กรณีที่ ๓)

๑) กรมการพัฒนาชุมชน ไม่ได้จัดให้มีการสอบแข่งขัน เพื่อบรรจุบุคคลเข้ารับราชการ หรือ ไม่มีบัญชีผู้สอบแข่งขันได้ หรือ ไม่มีบัญชีผู้สอบแข่งขันได้ในตำแหน่งที่เป็นบัญชีร่วม

๒) ผู้นั้นต้องเป็นผู้สอบแข่งขันได้ โดยขึ้นบัญชีเป็นผู้สอบแข่งขันได้ของส่วนราชการอื่น หรือเป็นผู้สอบแข่งขันได้ในตำแหน่งที่เป็นบัญชีร่วมในตำแหน่งประเภทวิชาการระดับปฏิบัติการในสายงานที่จะย้าย

/๓) บัญชี ...

๓) บัญชีผู้สอบแข่งขันได้ตามข้อ ๒) ยังไม่ถูกยกเลิก

๔) ไม่ต้องรอถึงลำดับที่จะบรรจุและแต่งตั้งผู้นั้นได้

๕) ผ่านกระบวนการคัดเลือกตามที่คณะกรรมการคัดเลือกกำหนดโดยอธิบดีเป็นผู้แต่งตั้ง

๒.๓.๒ กรณีข้าราชการผู้นั้นสอบแข่งขันได้และขึ้นบัญชีของกรมฯ (สอบได้บัญชีกรม) (อ้างอิง : กฎ ก.พ. ย้าย/โอน/เลื่อนประเภทวิชาการ ข้อ ๑๑ (๑) และถาม-ตอบ วิชาการ ข้อ ๓๐)

๑) ผู้นั้นต้องเป็นผู้สอบแข่งขันได้ โดยขึ้นบัญชีเป็นผู้สอบแข่งขันได้ของกรมการพัฒนาชุมชน ในสายงานที่จะย้าย

๒) บัญชีผู้สอบแข่งขันได้ตามข้อ ๑) ยังไม่ถูกยกเลิก

๓) ต้องถึงลำดับที่จะบรรจุและแต่งตั้งผู้นั้นได้

๒.๔ กรณีย้ายผู้ดำรงตำแหน่งประเภททั่วไประดับชำนาญงาน เพื่อแต่งตั้งให้ดำรงตำแหน่งประเภทวิชาการ ระดับชำนาญการในพื้นที่ชายแดนภาคใต้ (O๒ -> K๒) (อ้างอิง : ว ๗/๒๕๖๕ ลว. ๑๗ มีนาคม ๒๕๖๕ ข้อ ๓.๓ (๑))

๒.๔.๑ มีคุณสมบัติตรงตามคุณสมบัติเฉพาะสำหรับตำแหน่งที่จะแต่งตั้งตามมาตรฐานกำหนด ตำแหน่งประเภทวิชาการ แต่มีคุณสมบัติต่างไปจากคุณสมบัติ เฉพาะสำหรับตำแหน่งประเภทวิชาการ ระดับชำนาญการ ในส่วนของการดำรงตำแหน่งประเภทวิชาการ ระดับปฏิบัติการ

๒.๔.๒ ผ่านการคัดเลือกตามหลักเกณฑ์ วิธีการ และเงื่อนไขที่กรมการพัฒนาชุมชนกำหนด

๒.๔.๓ ข้าราชการที่จะได้รับแต่งตั้งให้ดำรงตำแหน่ง จะต้องเป็นผู้ที่ปฏิบัติงานในจังหวัดปัตตานี จังหวัดยะลา จังหวัดนราธิวาส จังหวัดสตูล และจังหวัดสงขลา เฉพาะอำเภอจะนะ อำเภอเทพา อำเภอนาทวี และอำเภอสบ้าย้อย ติดต่อกันมาเป็นเวลาไม่น้อยกว่า ๕ ปี

๒.๔.๔ เมื่อข้าราชการผู้ใดได้รับแต่งตั้งให้ดำรงตำแหน่งตามหลักเกณฑ์ วิธีการ และเงื่อนไขข้างต้นแล้ว ผู้นั้น จะต้องอยู่ปฏิบัติงานในพื้นที่ต่อไป เป็นเวลาไม่น้อยกว่า ๒ ปี เว้นแต่มีเหตุผลความจำเป็นเป็นพิเศษให้อธิบดี กรมการพัฒนาชุมชนเป็นผู้พิจารณา

๓. การเลื่อนผู้ดำรงตำแหน่งประเภททั่วไประดับชำนาญงาน เพื่อแต่งตั้งให้ดำรงตำแหน่งประเภททั่วไปอาวุโส (O๒ -> O๓) (อ้างอิง : ว ๑๓/๒๕๖๔ ลว. ๑๑ สิงหาคม ๒๕๖๔ ข้อ ๓ การเลื่อน ข้อ ๓.๒ และมาตรฐานกำหนดตำแหน่ง)

๓.๑ มีคุณสมบัติเฉพาะสำหรับตำแหน่งนายช่างโยธา ระดับปฏิบัติงาน

๓.๒ เคยดำรงตำแหน่งระดับชำนาญงานมาแล้วไม่น้อยกว่า ๖ ปี หรือ ดำรงตำแหน่งอย่างอื่นที่เทียบได้ไม่ต่ำกว่านี้

๓.๓ ปฏิบัติงานในสายงาน หรือ งานอื่นที่เกี่ยวข้องตามที่กรมการพัฒนาชุมชนเห็นว่าเหมาะสมกับหน้าที่ ความรับผิดชอบและลักษณะงานที่ปฏิบัติมาแล้วไม่น้อยกว่า ๑ ปี

๓.๔ ผ่านเกณฑ์การตัดสินตามกระบวนการประเมินบุคคลจากคณะกรรมการประเมินบุคคลที่ อ.ก.พ. กรมการพัฒนาชุมชนแต่งตั้ง ทั้งนี้ ตามหลักเกณฑ์ วิธีการ และเงื่อนไขที่ อ.ก.พ. กรมการพัฒนาชุมชนกำหนด

### ตำแหน่งประเภทวิชาการ ระดับชำนาญการ (K๒)

๑. ระดับนี้ย้ายมาจากประเภทวิชาการระดับชำนาญการ หรือย้ายมาจากประเภททั่วไประดับชำนาญงาน (เฉพาะพื้นที่จังหวัดชายแดนภาคใต้) หรือเลื่อนมาจากประเภทวิชาการระดับปฏิบัติการ หรือโอนมาสังกัด กรมการพัฒนาชุมชนในตำแหน่ง

๑.๑ นักวิชาการพัฒนาชุมชนชำนาญการ

สังกัดสำนักงานพัฒนาชุมชนอำเภอ หรือ สำนักงานพัฒนาชุมชนจังหวัด หรือ หน่วยงานส่วนกลาง

๑.๒ นักจัดการงานทั่วไปชำนาญการ

สังกัดสำนักงานพัฒนาชุมชนจังหวัด หรือ หน่วยงานส่วนกลาง

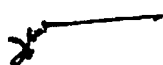
๑.๓ นักทรัพยากรบุคคลชำนาญการ

นักวิเคราะห์นโยบายและแผนชำนาญการ

นักประชาสัมพันธ์ชำนาญการ

นักวิเทศสัมพันธ์ชำนาญการ

นักวิชาการเงินและบัญชีชำนาญการ



นักวิชาการตรวจสอบภายในชำนาญการ  
นักวิชาการพัสดุชำนาญการ  
นักวิชาการคอมพิวเตอร์ชำนาญการ  
นิติกรชำนาญการ  
สังกัดหน่วยงานส่วนกลาง

๒. การย้ายผู้ดำรงตำแหน่งประเภทวิชาการระดับชำนาญการ

๒.๑ กรณีย้ายผู้ดำรงตำแหน่งประเภทวิชาการระดับชำนาญการ เพื่อแต่งตั้งให้ดำรงตำแหน่งประเภทวิชาการระดับชำนาญการในสายงานเดียวกัน หรือ ในต่างสายงานและเป็นสายงานที่จัดอยู่ในกลุ่มตำแหน่งเดียวกันกับสายงานในตำแหน่งที่ผู้นั้นดำรงตำแหน่งอยู่ หรือ เคยดำรงตำแหน่งอยู่ในระดับเดียวกัน (K๒ -> K๒ : กลุ่มตำแหน่งเดียวกัน) (อ้างอิง : กฎ ก.พ. ย้าย/โอน/เลื่อนประเภทวิชาการ ข้อ ๘ (๑))

๒.๑.๑ กรณีย้ายผู้ดำรงตำแหน่งประเภทวิชาการระดับชำนาญการ (K๒ -> K๒ : พัฒนาการ/นักวิชาการ)

สามารถย้ายสลับเปลี่ยนภายในจังหวัด ภายในหน่วยงานส่วนกลาง หรือย้ายสลับเปลี่ยนข้ามสังกัดจังหวัด และหน่วยงานส่วนกลาง โดยเป็นผู้ที่มีคุณสมบัติเฉพาะสำหรับตำแหน่งตามมาตรฐานกำหนดตำแหน่งที่จะย้ายไปดำรงตำแหน่ง

๒.๑.๒ กรณีย้ายผู้ดำรงตำแหน่งนักวิชาการผู้ช่วยผู้อำนวยการกลุ่ม/กลุ่มงาน/ศูนย์/วิทยาลัย/ศูนย์ศึกษาและพัฒนาชุมชน (K๒ -> K๒ : นักวิชาการผู้ช่วยฯ) (อ้างอิงเพิ่มเติม : ประกาศกรมฯ ลว. ๓๑ ตุลาคม ๒๕๕๗ และประกาศกรมฯ ลว. ๒๓ กันยายน ๒๕๖๔)

สามารถย้ายสลับเปลี่ยนภายในจังหวัด ภายในหน่วยงานส่วนกลาง หรือย้ายสลับเปลี่ยนข้ามสังกัดจังหวัด และหน่วยงานส่วนกลาง โดยเป็นผู้ที่มีคุณสมบัติเฉพาะสำหรับตำแหน่งตามมาตรฐานกำหนดตำแหน่งที่จะย้ายไปดำรงตำแหน่ง ภายในเงื่อนไขการแต่งตั้งตามประกาศกรมการพัฒนารัฐบาล ลว. วันที่ ๒๓ กันยายน พ.ศ. ๒๕๖๔

๒.๑.๓ กรณีย้ายผู้ดำรงตำแหน่งหัวหน้าฝ่ายอำนวยการ (ประเภทวิชาการ ระดับชำนาญการ) ในสังกัดส่วนกลาง (K๒ -> K๒ : หัวหน้าฝ่ายอำนวยการ)

สามารถย้ายสลับเปลี่ยนข้ามสังกัดหน่วยงานส่วนกลาง โดยเป็นผู้ที่มีคุณสมบัติเฉพาะสำหรับตำแหน่งตามมาตรฐานกำหนดตำแหน่งที่จะย้ายไปดำรงตำแหน่ง

๒.๑.๔ กรณีย้ายผู้ดำรงตำแหน่งนักวิชาการผู้ช่วยผู้อำนวยการกลุ่ม/กลุ่มงาน/ศูนย์/วิทยาลัย/ศูนย์ศึกษาและพัฒนาชุมชน เพื่อแต่งตั้งให้ดำรงตำแหน่งหัวหน้าฝ่ายอำนวยการ (ประเภทวิชาการ ระดับชำนาญการ) ในสังกัดส่วนกลาง (K๒ นักวิชาการผู้ช่วยฯ -> K๒ หัวหน้าฝ่ายอำนวยการ) (อ้างอิงเพิ่มเติม : ประกาศ อ.ก.พ. กรม ลว. ๒๒ มีนาคม ๒๕๖๕)

สามารถย้ายภายในหน่วยงานส่วนกลาง หรือย้ายข้ามสังกัดจังหวัดและหน่วยงานส่วนกลาง ทั้งนี้ เมื่อมีตำแหน่งว่าง เป็นผู้ที่มีคุณสมบัติเฉพาะสำหรับตำแหน่งตามมาตรฐานกำหนดตำแหน่งที่จะย้ายไปดำรงตำแหน่ง และผ่านเกณฑ์ตัดสินตามกระบวนการประเมินบุคคล ทั้งนี้ ตามหลักเกณฑ์ วิธีการ และเงื่อนไขที่ อ.ก.พ. กรมการพัฒนารัฐบาลกำหนด

๒.๑.๕ กรณีย้ายผู้ดำรงตำแหน่งประเภทวิชาการระดับชำนาญการที่ไม่เคยดำรงตำแหน่งนักวิชาการผู้ช่วยฯ หรือหัวหน้าฝ่ายอำนวยการ เพื่อแต่งตั้งให้ดำรงตำแหน่งนักวิชาการผู้ช่วยผู้อำนวยการกลุ่ม/กลุ่มงาน/ศูนย์/วิทยาลัย/ศูนย์ศึกษาและพัฒนาชุมชน (K๒ พัฒนาการ/นักวิชาการ -> K๒ นักวิชาการผู้ช่วยฯ) (อ้างอิงเพิ่มเติม : ประกาศกรมฯ ลว. ๓๑ ตุลาคม ๒๕๕๗ ประกาศกรมฯ ลว. ๒๓ กันยายน ๒๕๖๔ และประกาศ อ.ก.พ. กรม ลว. ๒๒ มีนาคม ๒๕๖๕)

สามารถย้ายภายในจังหวัด ภายในหน่วยงานส่วนกลาง หรือย้ายข้ามสังกัดจังหวัดและหน่วยงานส่วนกลาง ทั้งนี้ เมื่อมีตำแหน่งว่าง เป็นผู้ที่มีคุณสมบัติเฉพาะสำหรับตำแหน่งตามมาตรฐานกำหนดตำแหน่งที่จะย้ายไปดำรงตำแหน่ง และผ่านเกณฑ์การตัดสินตามกระบวนการประเมินบุคคลและผลงานจากคณะกรรมการประเมินที่ อ.ก.พ. กรมการพัฒนารัฐบาลแต่งตั้ง ทั้งนี้ ตามหลักเกณฑ์ วิธีการ และเงื่อนไขที่ อ.ก.พ. กรมการพัฒนารัฐบาลกำหนด ภายในเงื่อนไขการแต่งตั้งตามประกาศกรมการพัฒนารัฐบาล ลว. วันที่ ๒๓ กันยายน พ.ศ. ๒๕๖๔

๒.๑.๖ กรณีย้ายผู้ดำรงตำแหน่งประเภทวิชาการระดับชำนาญการที่ไม่เคยดำรงตำแหน่งนักวิชาการผู้ช่วยฯ หรือหัวหน้าฝ่ายอำนวยการ เพื่อแต่งตั้งให้ดำรงตำแหน่งหัวหน้าฝ่ายอำนวยการ (ประเภทวิชาการ ระดับชำนาญการ) ในสังกัดส่วนกลาง (K๒ พัฒนาการ/นักวิชาการ -> K๒ หัวหน้าฝ่ายอำนวยการ) (อ้างอิงเพิ่มเติม : ประกาศ อ.ก.พ. กรม ลว. ๒๒ มีนาคม ๒๕๖๕)

สามารถย้ายข้ามสังกัดจังหวัดหรือหน่วยงานส่วนกลาง ทั้งนี้ เมื่อมีตำแหน่งว่าง เป็นผู้ที่มีคุณสมบัติเฉพาะ สำหรับตำแหน่งตามมาตรฐานกำหนดตำแหน่งที่จะย้ายไปดำรงตำแหน่ง และผ่านเกณฑ์การตัดสินตามกระบวนการ ประเมินบุคคล ทั้งนี้ ตามหลักเกณฑ์ วิธีการ และเงื่อนไขที่ อ.ก.พ. กรมการพัฒนารัฐบาลกำหนด

๒.๑.๗ กรณีย้ายผู้ดำรงตำแหน่งหัวหน้าฝ่ายอำนวยการ (ประเภทวิชาการ ระดับชำนาญการ) ในสังกัดส่วนกลาง หรือผู้ดำรงตำแหน่งนักวิชาการผู้ช่วยผู้อำนวยการกลุ่ม/กลุ่มงาน/ศูนย์/วิทยาลัย/ศูนย์ศึกษาและพัฒนาชุมชน เพื่อแต่งตั้งให้ดำรงตำแหน่งประเภทวิชาการระดับชำนาญการ (K๒ นักวิชาการผู้ช่วยฯ/หัวหน้าฝ่ายอำนวยการ -> K๒ พัฒนาการ/นักวิชาการ)

สามารถย้ายภายในจังหวัด ภายในหน่วยงานส่วนกลาง หรือย้ายข้ามสังกัดจังหวัดและหน่วยงาน ส่วนกลาง โดยเป็นผู้ที่มีคุณสมบัติเฉพาะสำหรับตำแหน่งตามมาตรฐานกำหนดตำแหน่งที่จะย้ายไปดำรง ตำแหน่ง และเป็นไปตามความประสงค์ของผู้ที่ยื่นคำร้องขอย้าย

๒.๒ กรณีย้ายผู้ดำรงตำแหน่งประเภทวิชาการระดับชำนาญการ เพื่อแต่งตั้งให้ดำรงตำแหน่งประเภท วิชาการระดับชำนาญการในสายงานเดียวกัน หรือ ในต่างสายงานและเป็นสายงานที่ไม่ได้จัดอยู่ใน กลุ่มตำแหน่งเดียวกันกับสายงานในตำแหน่งที่ผู้นั้นดำรงตำแหน่งอยู่ หรือ เคยดำรงตำแหน่งอยู่ในระดับเดียวกัน (K๒ -> K๒ : ต่างกลุ่มตำแหน่ง) (อ้างอิง : ว ๑๔/๒๕๖๔ ลว. ๑๑ สิงหาคม ๒๕๖๔ ข้อ ๑ การย้าย กรณีที่ ๑ ข้อ ๒ และประกาศ อ.ก.พ. กรมฯ ลว. ๒๒ มีนาคม ๒๕๖๕)

๒.๒.๑ กรณีย้ายผู้ดำรงตำแหน่งประเภทวิชาการระดับชำนาญการ (K๒ -> K๒ : พัฒนาการ/นักวิชาการ)

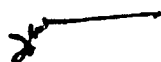
สามารถย้ายสลับเปลี่ยนภายในจังหวัด ภายในหน่วยงานส่วนกลาง หรือย้ายสลับเปลี่ยนข้ามสังกัดจังหวัด และหน่วยงานส่วนกลาง โดยเป็นผู้ที่มีคุณสมบัติเฉพาะสำหรับตำแหน่งตามมาตรฐานกำหนดตำแหน่งที่จะย้าย ไปดำรงตำแหน่ง และผ่านเกณฑ์การตัดสินตามกระบวนการประเมินบุคคลและผลงานจากคณะกรรมการประเมิน ที่ อ.ก.พ. กรมการพัฒนารัฐบาลแต่งตั้ง ทั้งนี้ ตามหลักเกณฑ์ วิธีการ และเงื่อนไขที่ อ.ก.พ. กรมการพัฒนารัฐบาลกำหนด

๒.๒.๒ กรณีย้ายผู้ดำรงตำแหน่งนักวิชาการผู้ช่วยผู้อำนวยการกลุ่ม/กลุ่มงาน/ศูนย์/วิทยาลัย/ศูนย์ศึกษา และพัฒนาชุมชน (K๒ -> K๒ : นักวิชาการผู้ช่วยฯ) (อ้างอิงเพิ่มเติม : ประกาศกรมฯ ลว. ๓๑ ตุลาคม ๒๕๕๗ และประกาศกรมฯ ลว. ๒๓ กันยายน ๒๕๖๔)

สามารถย้ายสลับเปลี่ยนภายในหน่วยงานส่วนกลาง หรือย้ายสลับเปลี่ยนข้ามสังกัดจังหวัดและหน่วยงาน ส่วนกลาง โดยเป็นผู้ที่มีคุณสมบัติเฉพาะสำหรับตำแหน่งตามมาตรฐานกำหนดตำแหน่งที่จะย้ายไปดำรงตำแหน่ง และผ่านเกณฑ์การตัดสินตามกระบวนการประเมินบุคคลและผลงานจากคณะกรรมการประเมินที่ อ.ก.พ. กรมการพัฒนารัฐบาลแต่งตั้ง ทั้งนี้ ตามหลักเกณฑ์ วิธีการ และเงื่อนไขที่ อ.ก.พ. กรมการพัฒนารัฐบาลกำหนด ภายในเงื่อนไขการแต่งตั้งตามประกาศกรมการพัฒนารัฐบาล ลงวันที่ ๒๓ กันยายน พ.ศ. ๒๕๖๔

๒.๒.๓ กรณีย้ายผู้ดำรงตำแหน่งนักวิชาการผู้ช่วยผู้อำนวยการกลุ่ม/กลุ่มงาน/ศูนย์/วิทยาลัย/ศูนย์ศึกษา และพัฒนาชุมชน เพื่อแต่งตั้งให้ดำรงตำแหน่งหัวหน้าฝ่ายอำนวยการ (ประเภทวิชาการ ระดับชำนาญการ) ในสังกัด ส่วนกลาง (K๒ นักวิชาการผู้ช่วยฯ -> K๒ หัวหน้าฝ่ายอำนวยการ)

สามารถย้ายข้ามสังกัดจังหวัดหรือหน่วยงานส่วนกลาง ทั้งนี้ เมื่อมีตำแหน่งว่าง เป็นผู้ที่มีคุณสมบัติเฉพาะ สำหรับตำแหน่งตามมาตรฐานกำหนดตำแหน่งที่จะย้ายไปดำรงตำแหน่ง และผ่านเกณฑ์การตัดสินตามกระบวนการ ประเมินบุคคลและผลงานจากคณะกรรมการประเมินที่ อ.ก.พ. กรมการพัฒนารัฐบาลแต่งตั้ง ทั้งนี้ ตามหลักเกณฑ์ วิธีการ และเงื่อนไขที่ อ.ก.พ. กรมการพัฒนารัฐบาลกำหนด



๒.๒.๔ กรณีย้ายผู้ดำรงตำแหน่งประเภทวิชาการระดับชำนาญการที่ไม่เคยดำรงตำแหน่งนักวิชาการผู้ช่วยฯ หรือหัวหน้าฝ่ายอำนวยการ เพื่อแต่งตั้งให้ดำรงตำแหน่งนักวิชาการผู้ช่วยผู้อำนวยการกลุ่ม/กลุ่มงาน/ศูนย์/วิทยาลัย/ศูนย์ศึกษาและพัฒนาชุมชน (K๒ พัฒนาการ/นักวิชาการ -> K๒ นักวิชาการผู้ช่วยฯ) (อ้างอิงเพิ่มเติม : ประกาศกรมฯ ลว. ๓๑ ตุลาคม ๒๕๕๗ และประกาศกรมฯ ลว. ๒๓ กันยายน ๒๕๖๔)

สามารถย้ายภายในหน่วยงานส่วนกลาง หรือย้ายข้ามสังกัดจังหวัดและหน่วยงานส่วนกลาง ทั้งนี้ เมื่อมีตำแหน่งว่าง เป็นผู้ที่มีคุณสมบัติเฉพาะสำหรับตำแหน่งตามมาตรฐานกำหนดตำแหน่งที่จะย้ายไปดำรงตำแหน่ง และผ่านเกณฑ์การตัดสินตามกระบวนการประเมินบุคคลและผลงานจากคณะกรรมการที่ อ.ก.พ. กรมการพัฒนารัฐบาล และผ่านเกณฑ์การตัดสินตามกระบวนการประเมินบุคคลและผลงานจากคณะกรรมการที่ อ.ก.พ. กรมการพัฒนารัฐบาล กำหนด แต่งตั้ง ทั้งนี้ ตามหลักเกณฑ์ วิธีการ และเงื่อนไขที่ อ.ก.พ. กรมการพัฒนารัฐบาล กำหนด ภายในเงื่อนไขการแต่งตั้ง ตามประกาศกรมการพัฒนารัฐบาล ลงวันที่ ๒๓ กันยายน พ.ศ. ๒๕๖๔

๒.๒.๕ กรณีย้ายผู้ดำรงตำแหน่งประเภทวิชาการระดับชำนาญการที่ไม่เคยดำรงตำแหน่งนักวิชาการผู้ช่วยฯ หรือหัวหน้าฝ่ายอำนวยการ เพื่อแต่งตั้งให้ดำรงตำแหน่งหัวหน้าฝ่ายอำนวยการ (ประเภทวิชาการ ระดับชำนาญการ) ในสังกัดส่วนกลาง (K๒ พัฒนาการ/นักวิชาการ -> K๒ หัวหน้าฝ่ายอำนวยการ)

สามารถย้ายภายในหน่วยงานส่วนกลาง หรือย้ายข้ามสังกัดจังหวัดหรือหน่วยงานส่วนกลาง ทั้งนี้ เมื่อมีตำแหน่งว่าง เป็นผู้ที่มีคุณสมบัติเฉพาะสำหรับตำแหน่งตามมาตรฐานกำหนดตำแหน่งที่จะย้ายไปดำรงตำแหน่ง และผ่านเกณฑ์การตัดสินตามกระบวนการประเมินบุคคลและผลงานจากคณะกรรมการที่ อ.ก.พ. กรมการพัฒนารัฐบาล และผ่านเกณฑ์การตัดสินตามกระบวนการประเมินบุคคลและผลงานจากคณะกรรมการที่ อ.ก.พ. กรมการพัฒนารัฐบาล กำหนด แต่งตั้ง ทั้งนี้ ตามหลักเกณฑ์ วิธีการ และเงื่อนไขที่ อ.ก.พ. กรมการพัฒนารัฐบาล กำหนด

๒.๒.๖ กรณีย้ายผู้ดำรงตำแหน่งหัวหน้าฝ่ายอำนวยการ (ประเภทวิชาการ ระดับชำนาญการ) ในสังกัดส่วนกลาง หรือผู้ดำรงตำแหน่งนักวิชาการผู้ช่วยผู้อำนวยการกลุ่ม/กลุ่มงาน/ศูนย์/วิทยาลัย/ศูนย์ศึกษาและพัฒนาชุมชน เพื่อแต่งตั้งให้ดำรงตำแหน่งประเภทวิชาการระดับชำนาญการ (K๒ นักวิชาการผู้ช่วยฯ/หัวหน้าฝ่ายอำนวยการ -> K๒ พัฒนาการ/นักวิชาการ)

สามารถย้ายภายในจังหวัด ภายในหน่วยงานส่วนกลาง หรือย้ายข้ามสังกัดจังหวัดและหน่วยงานส่วนกลาง ทั้งนี้ เมื่อมีตำแหน่งว่าง เป็นผู้ที่มีคุณสมบัติเฉพาะสำหรับตำแหน่งตามมาตรฐานกำหนดตำแหน่งที่จะย้ายไปดำรงตำแหน่ง และผ่านเกณฑ์การตัดสินตามกระบวนการประเมินบุคคลและผลงานจากคณะกรรมการที่ อ.ก.พ. กรมการพัฒนารัฐบาล และผ่านเกณฑ์การตัดสินตามกระบวนการประเมินบุคคลและผลงานจากคณะกรรมการที่ อ.ก.พ. กรมการพัฒนารัฐบาล กำหนด และเป็นไปตามความประสงค์ ของผู้ที่ยื่นคำร้องขอย้าย

๓. การเลื่อนผู้ดำรงตำแหน่งประเภทวิชาการระดับชำนาญการ เพื่อแต่งตั้งให้ดำรงตำแหน่งประเภทวิชาการระดับชำนาญการ พิเศษ (ตำแหน่งผู้อำนวยการกลุ่ม/ศูนย์ศึกษาและพัฒนาชุมชน/ศูนย์/วิทยาลัย/กลุ่มงาน พัฒนาการอำเภอ และตำแหน่งสำหรับผู้ปฏิบัติงานที่มีประสบการณ์) (K๒ -> K๓) (อ้างอิง : ๖ ๑๔/๒๕๖๔ ลว. ๑๑ สิงหาคม ๒๕๖๔ ข้อ ๓ การเลื่อน กรณีที่ ๒ และประกาศ อ.ก.พ. กรมฯ ลว. ๖ กรกฎาคม พ.ศ. ๒๕๖๕)

๓.๑ มีคุณสมบัติเฉพาะสำหรับตำแหน่งในสายงานที่จะแต่งตั้งประเภทวิชาการ ระดับปฏิบัติการ

๓.๒ ดำรงตำแหน่งระดับชำนาญการมาแล้วไม่น้อยกว่า ๔ ปี หรือ ดำรงตำแหน่งอย่างอื่นที่เทียบเท่าตำแหน่ง ประเภทวิชาการระดับชำนาญการตามหลักเกณฑ์และเงื่อนไขที่ ก.พ. กำหนด

๓.๓ ปฏิบัติงานในสายงาน หรือ งานอื่นที่เกี่ยวข้องตามที่กรมการพัฒนารัฐบาลเห็นว่าเหมาะสมกับหน้าที่ ความรับผิดชอบและลักษณะงานที่ปฏิบัติมาแล้วไม่น้อยกว่า ๑ ปี

๓.๔ ผ่านกระบวนการประเมินบุคคลจากคณะกรรมการประเมินบุคคล และการประเมินผลงานจากคณะกรรมการ ประเมินผลงานที่ อ.ก.พ. กรมการพัฒนารัฐบาลแต่งตั้ง ทั้งนี้ ตามหลักเกณฑ์ วิธีการ และเงื่อนไขที่ อ.ก.พ. กรมการพัฒนารัฐบาล กำหนด

**ระดับ ๓ (Ladder ๓) ได้แก่**

**ตำแหน่งประเภททั่วไป ระดับอาวุโส (O๓)**

๑. ระดับนี้เลื่อนมาจากระดับชำนาญการหรือโอนมาสังกัดกรมการพัฒนารัฐบาลในตำแหน่งผู้อำนวยการกลุ่มงาน อาคารสถานที่และยานพาหนะ (นายช่างโยธาอาวุโส) สังกัดกลุ่มงานอาคารสถานที่และยานพาหนะ กองคลัง

๒. การย้ายผู้ดำรงตำแหน่งประเภททั่วไประดับอาวุโส เพื่อแต่งตั้งให้ดำรงตำแหน่งประเภทอำนวยการระดับต้น (O๓ -> M๑) (อ้างอิง : ว ๑๕/๒๕๖๔ ลว. ๑๑ สิงหาคม ๒๕๖๔ และมาตรฐานกำหนดตำแหน่ง)

๒.๑ กรณีกลุ่มตำแหน่งอำนวยการทั่วไป (O๓ -> M๑ : ทั่วไป)

๒.๑.๑ ดำรงตำแหน่งประเภททั่วไประดับอาวุโสมาแล้วไม่น้อยกว่า ๖ ปี หรือ ตำแหน่งอย่างอื่นที่เทียบเท่าตำแหน่งประเภททั่วไประดับอาวุโสตามหลักเกณฑ์และเงื่อนไขที่ ก.พ. กำหนด

๒.๑.๒ มีประสบการณ์ในงานที่หลากหลายสำหรับตำแหน่งประเภทอำนวยการ

๒.๑.๓ ผ่านกระบวนการกลั่นกรองจากคณะกรรมการกลั่นกรองเพื่อพิจารณาผู้สมควรขึ้นบัญชีรายชื่อผู้ผ่านการกลั่นกรองของกรมการพัฒนาชุมชนที่อธิบดีแต่งตั้ง เพื่อขึ้นบัญชีเป็นเวลา ๑ ปี ตามตำแหน่งและจำนวนที่ อ.ก.พ. กรมการพัฒนาชุมชนกำหนด

๒.๒ กรณีกลุ่มตำแหน่งอำนวยการเฉพาะด้าน (ตำแหน่งผู้อำนวยการกองคลัง : ตำแหน่งประเภทอำนวยการเฉพาะด้านวิชาการเงินและบัญชี) (O๓ -> M๑ : ผอ.กค.)

๒.๒.๑ มีคุณสมบัติตรงตามคุณสมบัติเฉพาะสำหรับตำแหน่งนักวิชาการเงินและบัญชีปฏิบัติการ

๒.๒.๒ ดำรงตำแหน่งประเภททั่วไประดับอาวุโสมาแล้วไม่น้อยกว่า ๖ ปี หรือ ตำแหน่งอย่างอื่นที่เทียบเท่าตำแหน่งประเภททั่วไประดับอาวุโสตามหลักเกณฑ์และเงื่อนไขที่ ก.พ. กำหนด

๒.๒.๓ มีประสบการณ์ในงานที่หลากหลายสำหรับตำแหน่งประเภทอำนวยการ

๒.๒.๔ ผ่านกระบวนการกลั่นกรองจากคณะกรรมการกลั่นกรองเพื่อพิจารณาผู้สมควรขึ้นบัญชีรายชื่อผู้ผ่านการกลั่นกรองของกรมการพัฒนาชุมชนที่อธิบดีแต่งตั้ง เพื่อขึ้นบัญชีเป็นเวลา ๑ ปี ตามตำแหน่งและจำนวนที่ อ.ก.พ. กรมการพัฒนาชุมชนกำหนด

๓. การย้ายผู้ดำรงตำแหน่งประเภททั่วไประดับอาวุโส เพื่อแต่งตั้งให้ดำรงตำแหน่งประเภทอำนวยการระดับสูง (O๓->M๒)

๓.๑ ดำรงตำแหน่งประเภททั่วไประดับอาวุโสมาแล้วไม่น้อยกว่า ๗ ปี หรือ ตำแหน่งอย่างอื่นที่เทียบเท่าตำแหน่งประเภททั่วไประดับอาวุโสตามหลักเกณฑ์และเงื่อนไขที่ ก.พ. กำหนด

๓.๒ มีประสบการณ์ในงานที่หลากหลายสำหรับตำแหน่งประเภทอำนวยการ

๓.๓ ผ่านกระบวนการกลั่นกรองจากคณะกรรมการกลั่นกรองเพื่อพิจารณาผู้สมควรขึ้นบัญชีรายชื่อผู้ผ่านการกลั่นกรองของกรมการพัฒนาชุมชนที่อธิบดีแต่งตั้ง เพื่อขึ้นบัญชีเป็นเวลา ๑ ปี ตามตำแหน่งและจำนวนที่ อ.ก.พ. กรมการพัฒนาชุมชนกำหนด

### ตำแหน่งประเภทวิชาการ ระดับชำนาญการพิเศษ (K๓)

๑. ระดับนี้ย้ายมาจากประเภทวิชาการระดับชำนาญการพิเศษหรือเลื่อนมาจากประเภทวิชาการระดับชำนาญการหรือโอนมาสังกัดกรมการพัฒนาชุมชนในตำแหน่ง

กลุ่มที่ ๑ ผู้อำนวยการกลุ่ม/กลุ่มงาน/ศูนย์/วิทยาลัย/ศูนย์ศึกษาและพัฒนาชุมชน

๑.๑ ผู้อำนวยการกลุ่ม ที่มีฐานะเทียบกอง

ผู้อำนวยการกลุ่มตรวจสอบภายใน (นักวิชาการตรวจสอบภายในชำนาญการพิเศษ)

ผู้อำนวยการกลุ่มพัฒนาระบบบริหาร (นักวิชาการพัฒนาชุมชนชำนาญการพิเศษ)

สังกัดหน่วยงานส่วนกลาง

๑.๒ ผู้อำนวยการกลุ่มงาน/ศูนย์/วิทยาลัย/ศูนย์ศึกษาและพัฒนาชุมชน ที่ต่ำกว่าส่วนราชการที่มีฐานะเป็นกองหรือเทียบกอง ๑ ระดับ

๑.๒.๑ นักวิชาการพัฒนาชุมชนชำนาญการพิเศษ

สังกัดสำนักงานพัฒนาชุมชนจังหวัด หรือ หน่วยงานส่วนกลาง

๑.๒.๒ นักจัดการงานทั่วไปชำนาญการพิเศษ

นักทรัพยากรบุคคลชำนาญการพิเศษ

นักวิเคราะห์นโยบายและแผนชำนาญการพิเศษ

นักประชาสัมพันธ์ชำนาญการพิเศษ

นักวิเทศสัมพันธ์ชำนาญการพิเศษ  
นักวิชาการเงินและบัญชีชำนาญการพิเศษ  
นักวิชาการพัสดุชำนาญการพิเศษ  
นักวิชาการคอมพิวเตอร์ชำนาญการพิเศษ  
นิติกรชำนาญการพิเศษ  
สังกัดหน่วยงานส่วนกลาง

**กลุ่มที่ ๒ พัฒนาการอำเภอ/ผู้อำนวยการศูนย์สารภี/ตำแหน่งสำหรับผู้ปฏิบัติงานที่มีประสบการณ์**

๑.๓ พัฒนาการอำเภอ

นักวิชาการพัฒนาชุมชนชำนาญการพิเศษ  
สังกัดสำนักงานพัฒนาชุมชนอำเภอ

๑.๔ ผู้อำนวยการศูนย์สารภี/ตำแหน่งสำหรับผู้ปฏิบัติงานที่มีประสบการณ์ ในกลุ่มงานหรือเทียบกลุ่มงาน  
ที่ต่ำกว่าส่วนราชการที่มีฐานะเป็นกองหรือเทียบกอง ๑ ระดับ

นักวิชาการพัฒนาชุมชนชำนาญการพิเศษ  
นักทรัพยากรบุคคลชำนาญการพิเศษ  
นิติกรชำนาญการพิเศษ

สังกัดสำนักงานพัฒนาชุมชนจังหวัด หรือ หน่วยงานส่วนกลาง

๒. การย้ายผู้ดำรงตำแหน่งประเภทวิชาการระดับชำนาญการพิเศษ

๒.๑ กรณีย้ายผู้ดำรงตำแหน่งประเภทวิชาการระดับชำนาญการพิเศษ เพื่อแต่งตั้งให้ดำรงตำแหน่งประเภท  
วิชาการระดับชำนาญการพิเศษในสายงานเดียวกัน หรือ ในต่างสายงานและเป็นสายงานที่จัดอยู่ในกลุ่ม  
ตำแหน่งเดียวกันกับสายงานในตำแหน่งที่ผู้นั้นดำรงตำแหน่งอยู่ หรือ เคยดำรงตำแหน่งอยู่ในระดับเดียวกัน (K๓  
-> K๓ : กลุ่มตำแหน่งเดียวกัน) (อ้างอิง : กฎ ก.พ. ย้าย/โอน/เลื่อนประเภทวิชาการ ข้อ ๘ (๑))

๒.๑.๑ กรณีย้ายผู้ดำรงตำแหน่งกลุ่มที่ ๑ (K๓ -> K๓ : ผอ.กลุ่ม/กลุ่มงานฯ)

สามารถย้ายสับเปลี่ยนภายในจังหวัด ภายในหน่วยงานส่วนกลาง หรือย้ายสับเปลี่ยนข้ามสังกัด  
จังหวัดและหน่วยงานส่วนกลาง โดยเป็นผู้ที่มีคุณสมบัติเฉพาะสำหรับตำแหน่งตามมาตรฐานกำหนดตำแหน่ง  
ที่จะย้ายไปดำรงตำแหน่ง

๒.๑.๒ กรณีย้ายผู้ดำรงตำแหน่งกลุ่มที่ ๒ (K๓ -> K๓ : พัฒนาการอำเภอ/ผอ.ศูนย์สารภี/ตำแหน่งสำหรับผู้  
ปฏิบัติงานที่มีประสบการณ์)

สามารถย้ายสับเปลี่ยนภายในจังหวัด ภายในหน่วยงานส่วนกลาง หรือย้ายสับเปลี่ยนข้ามสังกัด  
จังหวัดและหน่วยงานส่วนกลาง โดยเป็นผู้ที่มีคุณสมบัติเฉพาะสำหรับตำแหน่งตามมาตรฐานกำหนดตำแหน่ง  
ที่จะย้ายไปดำรงตำแหน่ง

๒.๑.๓ กรณีย้ายผู้ดำรงตำแหน่งกลุ่มที่ ๒ เพื่อแต่งตั้งให้ดำรงตำแหน่งกลุ่มที่ ๑ (K๓ กลุ่มที่ ๒ -> K๓ กลุ่มที่ ๑)

สามารถย้ายภายในจังหวัด ภายในหน่วยงานส่วนกลาง หรือย้ายข้ามสังกัดจังหวัดและหน่วยงาน  
ส่วนกลาง ทั้งนี้ เมื่อมีตำแหน่งว่าง และเป็นผู้ที่มีคุณสมบัติเฉพาะสำหรับตำแหน่งตามมาตรฐานกำหนดตำแหน่ง  
ที่จะย้ายไปดำรงตำแหน่ง

๒.๑.๔ กรณีย้ายผู้ดำรงตำแหน่งกลุ่มที่ ๑ เพื่อแต่งตั้งให้ดำรงตำแหน่งกลุ่มที่ ๒ (K๓ กลุ่มที่ ๑ -> K๓ กลุ่มที่ ๒)

สามารถย้ายภายในจังหวัด ภายในหน่วยงานส่วนกลาง หรือย้ายข้ามสังกัดจังหวัดและหน่วยงาน  
ส่วนกลาง ทั้งนี้ เมื่อมีตำแหน่งว่าง เป็นผู้ที่มีคุณสมบัติเฉพาะสำหรับตำแหน่งตามมาตรฐานกำหนดตำแหน่งที่จะย้าย  
ไปดำรงตำแหน่ง และเป็นไปตามความประสงค์ของผู้ที่ยื่นคำร้องขอย้าย

๒.๒ กรณีย้ายผู้ดำรงตำแหน่งประเภทวิชาการระดับชำนาญการพิเศษ เพื่อแต่งตั้งให้ดำรงตำแหน่งประเภทวิชาการระดับชำนาญการพิเศษในสายงานเดียวกัน หรือ ในต่างสายงานและเป็นสายงานที่ไม่ได้จัดอยู่ในกลุ่มตำแหน่งเดียวกันกับสายงานในตำแหน่งที่ผู้นั้นดำรงตำแหน่งอยู่ หรือ เคยดำรงตำแหน่งอยู่ในระดับเดียวกัน (K๓ -> K๓ : ต่างกลุ่มตำแหน่ง) (อ้างอิง : ว ๑๔/๒๕๖๔ ลว. ๑๑ สิงหาคม ๒๕๖๔ ข้อ ๑ การย้าย กรณีที่ ๒ และประกาศ อ.ก.พ. กรม ลว. ๒๒ มีนาคม ๒๕๖๕)

๒.๒.๑ กรณีย้ายผู้ดำรงตำแหน่งกลุ่มที่ ๑ (K๓ -> K๓ : ผอ.กลุ่ม/กลุ่มงานฯ)

สามารถย้ายสลับเปลี่ยนภายในหน่วยงานส่วนกลาง หรือย้ายสลับเปลี่ยนข้ามสังกัดจังหวัดและหน่วยงานส่วนกลาง เป็นผู้ที่มีคุณสมบัติเฉพาะสำหรับตำแหน่งตามมาตรฐานกำหนดตำแหน่งที่จะย้ายไปดำรงตำแหน่ง และผ่านกระบวนการประเมินบุคคลและผลงานจากคณะกรรมการประเมินที่ อ.ก.พ. กรมการพัฒนาชุมชนแต่งตั้ง ทั้งนี้ ตามหลักเกณฑ์ วิธีการ และเงื่อนไขที่ อ.ก.พ. กรมการพัฒนาชุมชนกำหนด

๒.๒.๒ กรณีย้ายผู้ดำรงตำแหน่งกลุ่มที่ ๒ (K๓ -> K๓ : พัฒนาการอำเภอ/ผอ.ศูนย์สารภี/ตำแหน่งสำหรับผู้ปฏิบัติงานที่มีประสบการณ์)

สามารถย้ายสลับเปลี่ยนภายในหน่วยงานส่วนกลาง หรือย้ายสลับเปลี่ยนข้ามสังกัดจังหวัดและหน่วยงานส่วนกลาง เป็นผู้ที่มีคุณสมบัติเฉพาะสำหรับตำแหน่งตามมาตรฐานกำหนดตำแหน่งที่จะย้ายไปดำรงตำแหน่ง และผ่านกระบวนการประเมินบุคคลและผลงานจากคณะกรรมการประเมินที่ อ.ก.พ. กรมการพัฒนาชุมชนแต่งตั้ง ทั้งนี้ ตามหลักเกณฑ์ วิธีการ และเงื่อนไขที่ อ.ก.พ. กรมการพัฒนาชุมชนกำหนด

๒.๒.๓ กรณีย้ายผู้ดำรงตำแหน่งกลุ่มที่ ๒ เพื่อแต่งตั้งให้ดำรงตำแหน่งกลุ่มที่ ๑ (K๓ กลุ่มที่ ๒ -> K๓ กลุ่มที่ ๑)

สามารถย้ายภายในหน่วยงานส่วนกลาง หรือย้ายข้ามสังกัดจังหวัดและหน่วยงานส่วนกลาง ทั้งนี้ เมื่อมีตำแหน่งว่าง เป็นผู้ที่มีคุณสมบัติเฉพาะสำหรับตำแหน่งตามมาตรฐานกำหนดตำแหน่งที่จะย้ายไปดำรงตำแหน่ง และผ่านกระบวนการประเมินบุคคลและผลงานจากคณะกรรมการประเมินที่ อ.ก.พ. กรมการพัฒนาชุมชนแต่งตั้ง ทั้งนี้ ตามหลักเกณฑ์ วิธีการ และเงื่อนไขที่ อ.ก.พ. กรมการพัฒนาชุมชนกำหนด

๒.๒.๔ กรณีย้ายผู้ดำรงตำแหน่งกลุ่มที่ ๑ เพื่อแต่งตั้งให้ดำรงตำแหน่งกลุ่มที่ ๒ (K๓ กลุ่มที่ ๑ -> K๓ กลุ่มที่ ๒)

สามารถย้ายภายในหน่วยงานส่วนกลาง หรือย้ายข้ามสังกัดจังหวัดและหน่วยงานส่วนกลาง ทั้งนี้ เมื่อมีตำแหน่งว่าง เป็นผู้ที่มีคุณสมบัติเฉพาะสำหรับตำแหน่งตามมาตรฐานกำหนดตำแหน่งที่จะย้ายไปดำรงตำแหน่ง และผ่านกระบวนการประเมินบุคคลและผลงานจากคณะกรรมการประเมินที่ อ.ก.พ. กรมการพัฒนาชุมชนแต่งตั้ง ทั้งนี้ ตามหลักเกณฑ์ วิธีการ และเงื่อนไขที่ อ.ก.พ. กรมการพัฒนาชุมชนกำหนด และเป็นไปตามความประสงค์ของผู้ที่ยื่นคำร้องขอย้าย

๓. การย้ายผู้ดำรงตำแหน่งประเภทวิชาการระดับชำนาญการพิเศษ เพื่อแต่งตั้งให้ดำรงตำแหน่งประเภทอำนวยการระดับต้น (K๓ -> M๑) (อ้างอิง : ว ๑๕/๒๕๖๔ ลว. ๑๑ สิงหาคม ๒๕๖๔ และมาตรฐานกำหนดตำแหน่ง)

๓.๑ กรณีกลุ่มตำแหน่งอำนวยการทั่วไป (K๓ -> M๑ : ทั่วไป)

๓.๑.๑ ดำรงตำแหน่งประเภทวิชาการระดับชำนาญการพิเศษมาแล้วไม่น้อยกว่า ๓ ปี หรือ ตำแหน่งอย่างอื่นที่เทียบเท่าตำแหน่งประเภทวิชาการระดับชำนาญการพิเศษตามหลักเกณฑ์และเงื่อนไขที่ ก.พ. กำหนด

๓.๑.๒ มีประสบการณ์ในงานที่หลากหลายสำหรับตำแหน่งประเภทอำนวยการ

๓.๑.๓ ผ่านกระบวนการกลั่นกรองจากคณะกรรมการกลั่นกรองเพื่อพิจารณาผู้ที่สมควรขึ้นบัญชีรายชื่อผู้ผ่านการกลั่นกรองของกรมการพัฒนาชุมชนที่อธิบดีแต่งตั้ง เพื่อขึ้นบัญชีเป็นเวลา ๑ ปี ตามตำแหน่งและจำนวนที่ อ.ก.พ. กรมการพัฒนาชุมชนกำหนด

๓.๒ กรณีกลุ่มตำแหน่งอำนวยการเฉพาะด้าน (ตำแหน่งผู้อำนวยการกองคลัง : ตำแหน่งประเภทอำนวยการเฉพาะด้านวิชาการเงินและบัญชี) (K๓ -> M๑ : ผอ.กค.)

๓.๒.๑ มีคุณสมบัติตรงตามคุณสมบัติเฉพาะสำหรับตำแหน่งนักวิชาการเงินและบัญชีปฏิบัติการ

๓.๒.๒ ดำรงตำแหน่งประเภทวิชาการระดับชำนาญการพิเศษมาแล้วไม่น้อยกว่า ๓ ปี หรือ ตำแหน่งอย่างอื่นที่เทียบเท่าตำแหน่งประเภทวิชาการระดับชำนาญการพิเศษตามหลักเกณฑ์และเงื่อนไขที่ ก.พ. กำหนด

๓.๒.๓ มีประสบการณ์ในงานที่หลากหลายสำหรับตำแหน่งประเภทอำนวยการ

/๓.๒.๔ ผ่านกระบวนการ ...

๓.๒.๔ ผ่านกระบวนการกลั่นกรองจากคณะกรรมการกลั่นกรองเพื่อพิจารณาผู้ที่สมควรขึ้นบัญชีรายชื่อผู้ผ่านการกลั่นกรองของกรมการพัฒนาชุมชนที่อธิบดีแต่งตั้ง เพื่อขึ้นบัญชีเป็นเวลา ๑ ปี ตามตำแหน่งและจำนวนที่ อ.ก.พ. กรมการพัฒนาชุมชนกำหนด

๔. การเลื่อนผู้ดำรงตำแหน่งประเภทวิชาการระดับชำนาญการพิเศษ เพื่อแต่งตั้งให้ดำรงตำแหน่งประเภทวิชาการระดับเชี่ยวชาญ (K๓ -> K๔) (อ้างอิง : ๖ ๑๔/๒๕๖๔ ลว. ๑๑ สิงหาคม ๒๕๖๔ ข้อ ๓ การเลื่อน กรณีที่ ๒ มาตรฐานกำหนดตำแหน่ง และประกาศ อ.ก.พ. กรม ลว. ๑๙ เมษายน ๒๕๖๕)

๔.๑ มีคุณสมบัติเฉพาะสำหรับตำแหน่งในสายงานที่จะแต่งตั้งประเภทวิชาการ ระดับปฏิบัติการ

๔.๒ ดำรงตำแหน่งประเภทวิชาการระดับชำนาญการพิเศษมาแล้วไม่น้อยกว่า ๓ ปี หรือ ตำแหน่งอย่างอื่นที่เทียบเท่าตำแหน่งประเภทวิชาการระดับชำนาญการพิเศษตามหลักเกณฑ์และเงื่อนไขที่ ก.พ. กำหนด

๔.๓ ปฏิบัติงานในสายงาน หรือ งานอื่นที่เกี่ยวข้องตามที่กรมการพัฒนาชุมชนเห็นว่าเหมาะสมกับหน้าที่ความรับผิดชอบ และลักษณะงานที่ปฏิบัติมาแล้วไม่น้อยกว่า ๑ ปี

๔.๔ ผ่านเกณฑ์การตัดสินตามกระบวนการประเมินบุคคลจากคณะกรรมการประเมินบุคคลที่ อ.ก.พ. กรมการพัฒนาชุมชนแต่งตั้ง ทั้งนี้ ตามหลักเกณฑ์ วิธีการ และเงื่อนไขที่ อ.ก.พ. กรมการพัฒนาชุมชนกำหนด และการประเมินผลงานจากคณะกรรมการประเมินผลงานที่ อ.ก.พ. กระทรวงมหาดไทยแต่งตั้ง

๕. การย้ายผู้ดำรงตำแหน่งประเภทวิชาการระดับชำนาญการพิเศษ เพื่อแต่งตั้งให้ดำรงตำแหน่งประเภทอำนวยการระดับสูง (K๓ -> M๒) (อ้างอิง : ๖ ๑๕/๒๕๖๔ ลว. ๑๑ สิงหาคม ๒๕๖๔ และมาตรฐานกำหนดตำแหน่ง)

๕.๑ ดำรงตำแหน่งประเภทวิชาการระดับชำนาญการพิเศษมาแล้วไม่น้อยกว่า ๔ ปี หรือ ตำแหน่งอย่างอื่นที่เทียบเท่าตำแหน่งประเภทวิชาการระดับชำนาญการพิเศษตามหลักเกณฑ์และเงื่อนไขที่ ก.พ. กำหนด

๕.๒ มีประสบการณ์ในงานที่หลากหลายสำหรับตำแหน่งประเภทอำนวยการ

๕.๓ ผ่านกระบวนการกลั่นกรองจากคณะกรรมการกลั่นกรองเพื่อพิจารณาผู้ที่สมควรขึ้นบัญชีรายชื่อผู้ผ่านการกลั่นกรองของกรมการพัฒนาชุมชนที่อธิบดีแต่งตั้ง เพื่อขึ้นบัญชีเป็นเวลา ๑ ปี ตามตำแหน่งและจำนวนที่ อ.ก.พ. กรมการพัฒนาชุมชนกำหนด

**ระดับ ๔ (Ladder ๔) ได้แก่**

**ตำแหน่งประเภทวิชาการ ระดับเชี่ยวชาญ (K๔)**

๑. ระดับนี้ย้ายมาจากประเภทวิชาการระดับเชี่ยวชาญ หรือย้ายมาจากประเภทอำนวยการระดับสูง หรือย้ายมาจากประเภทอำนวยการระดับต้น หรือเลื่อนมาจากประเภทวิชาการระดับชำนาญการพิเศษ หรือโอนมาสังกัดกรมการพัฒนาชุมชนในตำแหน่ง

๑.๑ นักวิชาการพัฒนาชุมชนเชี่ยวชาญ

สังกัดสำนักเสริมสร้างความเข้มแข็งชุมชน

๑.๒ นักวิชาการพัฒนาชุมชนเชี่ยวชาญ

สังกัดสำนักส่งเสริมภูมิปัญญาท้องถิ่นและวิสาหกิจชุมชน

๑.๓ นักวิชาการพัฒนาชุมชนเชี่ยวชาญ

สังกัดส่วนกลาง ปฏิบัติหน้าที่ผู้ช่วยเลขาธิการ ศอ.บต.

๒. การย้ายผู้ดำรงตำแหน่งนักวิชาการพัฒนาชุมชนเชี่ยวชาญ

๒.๑ กรณีย้ายผู้ดำรงตำแหน่งประเภทวิชาการระดับเชี่ยวชาญ เพื่อแต่งตั้งให้ดำรงตำแหน่งประเภทวิชาการระดับเชี่ยวชาญในสายงานเดียวกัน หรือ ในต่างสายงานและเป็นสายงานที่จัดอยู่ในกลุ่มตำแหน่งเดียวกันกับสายงานในตำแหน่งที่ผู้นั้นดำรงตำแหน่งอยู่ หรือ เคยดำรงตำแหน่งอยู่ในระดับเดียวกัน (K๔ -> K๔ : กลุ่มตำแหน่งเดียวกัน) (อ้างอิง : กฎ ก.พ. ย้าย/โอน/เลื่อนประเภทวิชาการ ข้อ ๘ (๑))

สามารถย้ายสับเปลี่ยนข้ามสังกัดหน่วยงานส่วนกลาง โดยเป็นผู้ที่มีคุณสมบัติเฉพาะสำหรับตำแหน่งตามมาตรฐานกำหนดตำแหน่งที่จะย้ายไปดำรงตำแหน่ง

๓. การย้ายผู้ดำรงตำแหน่งประเภทวิชาการระดับเชี่ยวชาญ เพื่อแต่งตั้งให้ดำรงตำแหน่งประเภทอำนวยการระดับสูง (K๕ -> M๒) (อ้างอิง : ๖ ๑๕/๒๕๖๔ ลว. ๑๑ สิงหาคม ๒๕๖๔ และมาตรฐานกำหนดตำแหน่ง)

๓.๑ ดำรงตำแหน่งประเภทวิชาการระดับเชี่ยวชาญ หรือ ตำแหน่งอย่างอื่นที่เทียบเท่าตำแหน่งประเภทวิชาการระดับเชี่ยวชาญตามหลักเกณฑ์และเงื่อนไขที่ ก.พ. กำหนด

๓.๒ มีประสบการณ์ในงานที่หลากหลายสำหรับตำแหน่งประเภทอำนวยการ

๓.๓ ผ่านกระบวนการกลั่นกรองจากคณะกรรมการกลั่นกรองเพื่อพิจารณาผู้สมควรขึ้นบัญชีรายชื่อผู้ผ่านการกลั่นกรองของกรมการพัฒนารัฐบาลที่ดีแต่งตั้ง เพื่อขึ้นบัญชีเป็นเวลา ๑ ปี ตามตำแหน่งและจำนวนที่ อ.ก.พ. กรมการพัฒนารัฐบาลกำหนด

**ระดับ ๕ (Ladder ๕) ได้แก่**

**ตำแหน่งประเภทอำนวยการ ระดับต้น (M๑)**

๑. ระดับนี้ย้ายมาจากประเภทอำนวยการระดับต้น หรือแต่งตั้งมาจากประเภทวิชาการระดับชำนาญการพิเศษ หรือโอนมาสังกัดกรมการพัฒนารัฐบาลในตำแหน่ง

๑.๑ เลขานุการกรม

สังกัดสำนักงานเลขานุการกรม

๑.๒ ผู้อำนวยการกองคลัง

สังกัดกองคลัง

๑.๓ ผู้อำนวยการกองแผนงาน

สังกัดกองแผนงาน

๒. การย้ายผู้ดำรงตำแหน่งประเภทอำนวยการระดับต้น

สามารถย้ายสลับเปลี่ยนข้ามสังกัดหน่วยงานส่วนกลาง โดยเป็นผู้ที่มีคุณสมบัติเฉพาะสำหรับตำแหน่งตามมาตรฐานกำหนดตำแหน่งที่จะย้ายไปดำรงตำแหน่ง

๓. การย้ายผู้ดำรงตำแหน่งประเภทอำนวยการระดับต้น เพื่อแต่งตั้งให้ดำรงตำแหน่งประเภทวิชาการระดับเชี่ยวชาญ (M๑ -> K๕) (อ้างอิง : ๖ ๑๕/๒๕๖๔ ลว. ๑๑ สิงหาคม ๒๕๖๔ ข้อ ๑ การย้าย กรณีที่ ๔ มาตรฐานกำหนดตำแหน่ง และประกาศ อ.ก.พ. กรม ลว. ๑๙ เมษายน ๒๕๖๕)

๓.๑ มีคุณสมบัติเฉพาะสำหรับตำแหน่งในสายงานที่จะแต่งตั้งประเภทวิชาการ ระดับปฏิบัติการ

๓.๒ ดำรงตำแหน่งประเภทอำนวยการระดับต้นมาแล้วไม่น้อยกว่า ๑ ปี หรือ ตำแหน่งอย่างอื่นที่เทียบเท่าตำแหน่งประเภทอำนวยการระดับต้นตามหลักเกณฑ์และเงื่อนไขที่ ก.พ. กำหนด

๓.๓ ปฏิบัติงานในสายงาน หรือ งานอื่นที่เกี่ยวข้องตามที่กรมการพัฒนารัฐบาลเห็นว่าเหมาะสมกับหน้าที่ความรับผิดชอบ และลักษณะงานที่ปฏิบัติมาแล้วไม่น้อยกว่า ๑ ปี

๓.๔ ผ่านเกณฑ์การตัดสินตามกระบวนการประเมินบุคคลจากคณะกรรมการประเมินบุคคลที่ อ.ก.พ. กรมการพัฒนารัฐบาลแต่งตั้ง ทั้งนี้ ตามหลักเกณฑ์ วิธีการ และเงื่อนไขที่ อ.ก.พ. กรมการพัฒนารัฐบาลกำหนด และการประเมินผลงานจากคณะกรรมการประเมินผลงานที่ อ.ก.พ. กระทรวงมหาดไทยแต่งตั้ง

๔. การเลื่อนผู้ดำรงตำแหน่งประเภทอำนวยการระดับต้น เพื่อแต่งตั้งให้ดำรงตำแหน่งประเภทอำนวยการระดับสูง (M๑ -> M๒) (อ้างอิง : ๖ ๑๕/๒๕๖๔ ลว. ๑๑ สิงหาคม ๒๕๖๔ และมาตรฐานกำหนดตำแหน่ง)

๔.๑ ดำรงตำแหน่งประเภทอำนวยการระดับต้น ไม่น้อยกว่า ๑ ปี หรือ ดำรงตำแหน่งประเภทอำนวยการระดับต้น และประเภทวิชาการระดับชำนาญการพิเศษ รวมกันไม่น้อยกว่า ๔ ปี หรือ ดำรงตำแหน่งประเภทอำนวยการระดับต้น และประเภททั่วไประดับอาวุโส ไม่น้อยกว่า ๗ ปี หรือ ตำแหน่งอย่างอื่นที่เทียบเท่าตำแหน่งดังกล่าวข้างต้นตามหลักเกณฑ์และเงื่อนไขที่ ก.พ. กำหนด

๔.๒ มีประสบการณ์ในงานที่หลากหลายสำหรับตำแหน่งประเภทอำนวยการ

๔.๓ ผ่านกระบวนการกลั่นกรองจากคณะกรรมการกลั่นกรองเพื่อพิจารณาผู้สมควรขึ้นบัญชีรายชื่อผู้ผ่านการกลั่นกรองของกรมการพัฒนารัฐบาลที่ดีแต่งตั้ง เพื่อขึ้นบัญชีเป็นเวลา ๑ ปี ตามตำแหน่งและจำนวนที่ อ.ก.พ. กรมการพัฒนารัฐบาลกำหนด

ระดับ ๖ (Ladder ๖) ได้แก่

**ตำแหน่งประเภทอำนวยการ ระดับสูง (M๒)**

๑. ระดับนี้ย้ายมาจากประเภทอำนวยการระดับสูง หรือแต่งตั้งมาจากประเภทวิชาการระดับเชี่ยวชาญ หรือแต่งตั้งมาจากประเภทวิชาการระดับชำนาญการพิเศษ หรือเลื่อนมาจากประเภทอำนวยการระดับต้น หรือโอนมาสังกัดกรมการพัฒนาชุมชนในตำแหน่ง

**กลุ่มที่ ๑**

๑.๑ ผู้ตรวจราชการกรม

สังกัดส่วนกลาง

๑.๒ ผู้อำนวยการสำนักเสริมสร้างความเข้มแข็งชุมชน

ผู้อำนวยการสำนักส่งเสริมภูมิปัญญาท้องถิ่นและวิสาหกิจชุมชน

ผู้อำนวยการสำนักพัฒนาทุนและองค์การการเงินชุมชน

ผู้อำนวยการสถาบันการพัฒนาชุมชน

ผู้อำนวยการศูนย์สารสนเทศเพื่อการพัฒนาชุมชน

ผู้อำนวยการกองการเจ้าหน้าที่

สังกัดหน่วยงานส่วนกลาง

**กลุ่มที่ ๒**

๑.๓ พัฒนาการจังหวัด

สังกัดสำนักงานพัฒนาชุมชนจังหวัด (ส่วนภูมิภาค)

๒. การย้ายผู้ดำรงตำแหน่งประเภทอำนวยการระดับสูง (อ้างอิง : กฏ ก.พ. ย้าย/โอน/เลื่อนประเภทอำนวยการ ข้อ ๘)

๒.๑ กรณีย้ายผู้ดำรงตำแหน่งกลุ่มที่ ๑ (M๒ -> M๒ : ผู้ตรวจราชการกรม/ผอ.สำนัก/ผอ.สถาบัน/ผอ.ศูนย์/ผอ.กอง)

สามารถย้ายสับเปลี่ยนข้ามสังกัดหน่วยงานส่วนกลาง โดยเป็นผู้ที่มีคุณสมบัติเฉพาะสำหรับตำแหน่ง

ตามมาตรฐานกำหนดตำแหน่งที่จะย้ายไปดำรงตำแหน่ง

๒.๒ กรณีย้ายผู้ดำรงตำแหน่งกลุ่มที่ ๒ (M๒ -> M๒ : พัฒนาการจังหวัด)

สามารถย้ายสับเปลี่ยนข้ามสังกัดจังหวัด

๒.๓ กรณีย้ายผู้ดำรงตำแหน่งกลุ่มที่ ๒ เพื่อแต่งตั้งให้ดำรงตำแหน่งกลุ่มที่ ๑ (M๒ กลุ่มที่ ๒ -> M๒ กลุ่มที่ ๑)

สามารถย้ายข้ามสังกัดหน่วยงาน ทั้งนี้ เมื่อมีตำแหน่งว่าง และเป็นผู้ที่มีคุณสมบัติเฉพาะสำหรับตำแหน่ง

ตามมาตรฐานกำหนดตำแหน่งที่จะย้ายไปดำรงตำแหน่ง

๒.๔ กรณีย้ายผู้ดำรงตำแหน่งกลุ่มที่ ๑ เพื่อแต่งตั้งให้ดำรงตำแหน่งกลุ่มที่ ๒ (M๒ กลุ่มที่ ๑ -> M๒ กลุ่มที่ ๒)

สามารถย้ายข้ามสังกัดหน่วยงาน ทั้งนี้ เมื่อมีตำแหน่งว่าง และเป็นผู้ที่มีคุณสมบัติเฉพาะสำหรับตำแหน่ง

ตามมาตรฐานกำหนดตำแหน่งที่จะย้ายไปดำรงตำแหน่ง

๓. การย้ายผู้ดำรงตำแหน่งประเภทอำนวยการระดับสูง เพื่อแต่งตั้งให้ดำรงตำแหน่งประเภทวิชาการระดับ

เชี่ยวชาญ (M๒ -> K๔) (อ้างอิง : ๖ ๑๔/๒๕๖๔ ลว. ๑๑ สิงหาคม ๒๕๖๔ ข้อ ๑ การย้าย กรณีที่ ๔ มาตรฐานกำหนด

ตำแหน่ง และประกาศ อ.ก.พ. กรม ลว. ๑๙ เมษายน ๒๕๖๕)

๓.๑ มีคุณสมบัติเฉพาะสำหรับตำแหน่งในสายงานที่จะแต่งตั้งประเภทวิชาการ ระดับปฏิบัติการ

๓.๒ ดำรงตำแหน่งประเภทอำนวยการระดับสูง หรือ ตำแหน่งอย่างอื่นที่เทียบเท่าตำแหน่งประเภทอำนวยการ

ระดับสูง ตามหลักเกณฑ์และเงื่อนไขที่ ก.พ. กำหนด

๓.๓ ปฏิบัติงานในสายงาน หรือ งานอื่นที่เกี่ยวข้องตามที่กรมการพัฒนาชุมชนเห็นว่าเหมาะสมกับหน้าที่ความรับผิดชอบ

และลักษณะงานที่ปฏิบัติมาแล้วไม่น้อยกว่า ๑ ปี

๓.๔ ผ่านเกณฑ์การตัดสินตามกระบวนการประเมินบุคคลจากคณะกรรมการประเมินบุคคลที่ อ.ก.พ. กรมการพัฒนาชุมชน

แต่งตั้ง ทั้งนี้ ตามหลักเกณฑ์ วิธีการ และเงื่อนไขที่ อ.ก.พ. กรมการพัฒนาชุมชนกำหนด และการประเมินผลงาน

จากคณะกรรมการประเมินผลงานที่ อ.ก.พ. กระทรวงมหาดไทยแต่งตั้ง



/๔. การแต่งตั้ง ...

๔ การแต่งตั้งผู้ดำรงตำแหน่งประเภทอำนวยการระดับสูง ให้ดำรงตำแหน่งประเภทบริหารระดับต้น (M๒ -> S๑) (อ้างอิง : ว ๒๒/๒๕๕๐ ลว. ๓๐ กันยายน ๒๕๕๐, ว ๙/๒๕๕๔ ลว. ๑๕ สิงหาคม ๒๕๕๔, ว ๑๖/๒๕๕๒ ลว. ๒๒ มิถุนายน ๒๕๕๒ และ ว ๒๒/๒๕๕๓ ลว. ๑๘ มิถุนายน ๒๕๕๓)

๔.๑ ดำรงตำแหน่งประเภทอำนวยการ ไม่น้อยกว่า ๒ ปี หรือ ดำรงตำแหน่งอื่นที่ปฏิบัติราชการเช่นเดียวกับประเภทอำนวยการ ไม่น้อยกว่า ๒ ปี ตามหลักเกณฑ์และเงื่อนไขที่ ก.พ. กำหนด หรือ เคยดำรงตำแหน่งข้างต้นรวมกันมาแล้วไม่น้อยกว่า ๒ ปี หรือ ตำแหน่งอย่างอื่นที่เทียบเท่าตำแหน่งดังกล่าวข้างต้นตามหลักเกณฑ์และเงื่อนไขที่ ก.พ. กำหนด

๔.๒ ผ่านการอบรมหลักสูตรนักระดับสูงของสำนักงาน ก.พ. หรือผ่านการอบรมหลักสูตรใด ๆ ที่ ก.พ. พิจารณาให้เป็นผู้ที่มีคุณสมบัติเสมือนได้ผ่านการอบรมหลักสูตรนักระดับสูงของสำนักงาน ก.พ.

๔.๓ ผ่านการประเมินสมรรถนะหลักทางการบริหารของสำนักงาน ก.พ.

**ระดับ ๗ (Ladder ๗) ได้แก่**

**ตำแหน่งประเภทบริหาร ระดับต้น (S๑)**

๑. ระดับนี้แต่งตั้งมาจากประเภทอำนวยการ หรือโอนมาสังกัดกรมการพัฒนาชุมชนในตำแหน่งรองอธิบดีกรมการพัฒนาชุมชน สังกัดส่วนกลาง

๒. การเลื่อนผู้ดำรงตำแหน่งประเภทบริหารระดับต้น ให้ดำรงตำแหน่งประเภทบริหารระดับสูง (S๑ -> S๒) (อ้างอิง : ว ๒๒ /๒๕๕๐ ลว. ๓๐ กันยายน ๒๕๕๐, ว ๑๖/๒๕๕๒ ลว. ๒๒ มิถุนายน ๒๕๕๒, และ ว ๒๒/๒๕๕๓ ลว. ๑๘ มิถุนายน ๒๕๕๓)


๒.๑ ดำรงตำแหน่งประเภทบริหารระดับต้น ไม่น้อยกว่า ๑ ปี หรือ ดำรงตำแหน่งประเภทบริหารระดับต้น และประเภทอำนวยการ รวมกันไม่น้อยกว่า ๓ ปี หรือ ดำรงตำแหน่งประเภทบริหารระดับต้น และตำแหน่งประเภทอื่นที่ปฏิบัติราชการเช่นเดียวกับ ประเภทอำนวยการ ตามหลักเกณฑ์และเงื่อนไขที่ ก.พ. กำหนด รวมกันไม่น้อยกว่า ๓ ปี หรือ ดำรงตำแหน่งประเภทบริหารระดับต้น ประเภทอำนวยการ และตำแหน่งประเภทอื่นที่ปฏิบัติราชการเช่นเดียวกับประเภทอำนวยการ ตามหลักเกณฑ์และเงื่อนไขที่ ก.พ. กำหนด รวมกันไม่น้อยกว่า ๓ ปี หรือ ตำแหน่งอย่างอื่นที่เทียบเท่าตำแหน่งประเภทบริหารระดับต้นและประเภทอำนวยการ

๒.๒ ผ่านการอบรมหลักสูตรนักระดับสูงของสำนักงาน ก.พ. หรือผ่านการอบรมหลักสูตรใด ๆ ที่ ก.พ. พิจารณาให้เป็นผู้ที่มีคุณสมบัติเสมือนได้ผ่านการอบรมหลักสูตรนักระดับสูงของสำนักงาน ก.พ. หากยังไม่เคยผ่านการอบรมหลักสูตรดังกล่าวมาก่อน จะต้องเข้ารับการฝึกอบรมภายในระยะเวลา ๑ ปี หรือในโอกาสแรกที่สามารถเข้าอบรมได้ นับจากวันที่ได้รับการแต่งตั้งให้ดำรงตำแหน่ง

**ระดับ ๘ (Ladder ๘) ได้แก่**

**ตำแหน่งประเภทบริหาร ระดับสูง (S๒)**

ระดับนี้เลื่อนมาจากประเภทบริหารระดับต้นหรือโอนมาสังกัดกรมการพัฒนาชุมชนในตำแหน่งอธิบดีกรมการพัฒนาชุมชน สังกัดส่วนกลาง



\*\*\*\*\*