

ที่ บร ๐๐๑๙/ว ๖๓๑๐๐



ศาลากลางจังหวัดบุรีรัมย์
๑๑๕๙ เขากระโดง
จังหวัดบุรีรัมย์ ๓๑๐๐๐

๘๑๐ พุทธจิกายน ๒๕๖๕

เรื่อง การดำเนินงานระบบมาตรฐานการพัฒนาชุมชน (มชช.) ประจำปี ๒๕๖๖

เรียน นายอำเภอทุกอำเภอ

- สิ่งที่ส่งมาด้วย
๑. สำเนาคำสั่งจังหวัดบุรีรัมย์ ที่ ๘๗๕๓/๒๕๖๕ ลงวันที่ ๓๐ พฤศจิกายน ๒๕๖๕ จำนวน ๑ ชุด
 ๒. แนวทางการดำเนินงานมาตรฐานการพัฒนาชุมชน (มชช.) ประจำปี ๒๕๖๖ จำนวน ๑ ชุด
 ๓. รายละเอียดตัวบ่งชี้ฯ และแบบสรุปและประเมินผลฯ จำนวน ๑ ชุด
 ๔. แผนการดำเนินงานและใบสมัครฯ จำนวน ๑ ชุด
 ๕. แบบสรุปรายชื่อกลุ่มเป้าหมายฯ จำนวน ๑ ชุด

ด้วยจังหวัดบุรีรัมย์ กำหนดดำเนินงานการพัฒนาตามระบบมาตรฐานการพัฒนาชุมชน (มชช.) เพื่อใช้เป็นเครื่องมือในการสร้างความเข้มแข็งชุมชน โดยการพัฒนาศักยภาพและเพิ่มขีดความสามารถให้กับกลุ่มเป้าหมาย เพื่อเป็นกลไกในการขับเคลื่อนงานพัฒนาชุมชนในพื้นที่อย่างมีประสิทธิภาพ กลุ่มเป้าหมายประกอบด้วย ผู้นำชุมชน กลุ่ม/องค์กรชุมชน เครือข่ายองค์กรชุมชน และชุมชน

เพื่อให้การดำเนินงานตามระบบมาตรฐานการพัฒนาชุมชน (มชช.) ประจำปี ๒๕๖๖ เป็นไปด้วยความเรียบร้อย จึงขอให้อำเภอมอบหมายสำนักงานพัฒนาชุมชนอำเภอ ดำเนินการ ดังนี้

๑. แจ้งผู้มีรายชื่อที่ได้รับการแต่งตั้งตามคำสั่งฯ ปฏิบัติหน้าที่ตามที่ได้รับมอบหมาย รายละเอียดปรากฏตามสิ่งที่ส่งมาด้วย ๑

๒. ศึกษาแนวทางการดำเนินงานระบบมาตรฐานการพัฒนาชุมชน (มชช.) ประจำปี ๒๕๖๖ และรายละเอียดตัวบ่งชี้ระบบมาตรฐานการพัฒนาชุมชน (มชช.) รายละเอียดปรากฏตามสิ่งที่ส่งมาด้วย ๒ – ๓

๓. รับสมัคร ประชาสัมพันธ์ หรือเชิญชวนกลุ่มเป้าหมายที่สนใจสมัครเข้าร่วมโครงการรับใบสมัคร จัดทำทะเบียนฐานข้อมูลผู้สมัครของอำเภอ โดยให้รับสมัครในระหว่างเดือน พฤศจิกายน – ธันวาคม ๒๕๖๕ ประกอบด้วย ๔ มาตรฐาน คือ มาตรฐานผู้นำชุมชน กลุ่ม/องค์กรชุมชน เครือข่าย และชุมชน รายละเอียดปรากฏตามสิ่งที่ส่งมาด้วย ๔

๔. ส่งเสริมการเรียนรู้และพัฒนาตนเองของกลุ่มเป้าหมาย โดยการส่งเสริมและสนับสนุนกลุ่มเป้าหมายให้มีการประเมินตนเองก่อนการพัฒนาตนเอง จัดทำแผนการพัฒนาตนเอง เพื่อให้บรรลุเป้าหมายตามเกณฑ์ในช่วงเวลาที่กำหนด และส่งเสริมกระบวนการเรียนรู้และพัฒนาตนเองของกลุ่มเป้าหมายให้มีมาตรฐานการพัฒนาชุมชนก่อนการเข้ารับการคัดสรรกิจกรรมพัฒนาชุมชนดีเด่น

๕. มอบหมายให้นักวิชาการพัฒนาชุมชน สังกัดสำนักงานพัฒนาชุมชนอำเภอ (พัฒนากร) ๑ คน รับผิดชอบในการพัฒนากลุ่มเป้าหมาย อย่างน้อย ๑ กลุ่มเป้าหมาย โดยจะต้องพัฒนากลุ่มเป้าหมายครบทั้ง ๔ ประเภทในระดับอำเภอ

/๖. สรุปรายชื่อ...

๖. สรุปรายชื่อกลุ่มเป้าหมายที่สมัครเข้าสู่ระบบมาตรฐานการพัฒนาชุมชน (มชช.) ประจำปี ๒๕๖๖ ส่งให้จังหวัด ภายในวันที่ ๒๐ ธันวาคม ๒๕๖๕ รายละเอียดปรากฏตามสิ่งที่ส่งมาด้วย ๕

จึงเรียนมาเพื่อพิจารณาดำเนินการ

ขอแสดงความนับถือ



(นายศรีณู มีทองคำ)
รองผู้ว่าราชการจังหวัด ปฏิบัติราชการแทน
ผู้ว่าราชการจังหวัดบุรีรัมย์

สำนักงานพัฒนาชุมชนจังหวัด

กลุ่มงานส่งเสริมการพัฒนาชุมชน

โทร/โทรสาร ๐ ๔๕๖๖ ๖๕๑๒ มท ๓๗๑๕๖

ไปรษณีย์อิเล็กทรอนิกส์ saraban_buriram@cdd.mail.go.th



คำสั่งจังหวัดบุรีรัมย์

ที่ ๘๗๔๗/๒๕๖๕

เรื่อง แต่งตั้งคณะกรรมการรับรองมาตรฐานการพัฒนาชุมชนจังหวัดบุรีรัมย์ และคณะอนุกรรมการตรวจประเมินเพื่อการรับรองมาตรฐานการพัฒนาชุมชนระดับจังหวัดบุรีรัมย์ และอนุกรรมการรับรองมาตรฐานการพัฒนาชุมชนระดับอำเภอ ประจำปี ๒๕๖๖

ด้วยจังหวัดบุรีรัมย์ ได้กำหนดดำเนินงานการพัฒนาตามระบบมาตรฐานการพัฒนาชุมชน (มชช.) ประจำปี ๒๕๖๖ เพื่อใช้เป็นเครื่องมือในการสร้างความเข้มแข็งชุมชน โดยการพัฒนาศักยภาพและเพิ่มขีดความสามารถให้กับกลุ่มเป้าหมาย เพื่อเป็นกลไกในการขับเคลื่อนงานพัฒนาชุมชนในพื้นที่อย่างมีประสิทธิภาพ กลุ่มเป้าหมายประกอบด้วย ผู้นำชุมชน กลุ่ม/องค์กรชุมชน เครือข่ายองค์กรชุมชน และชุมชน

จังหวัดบุรีรัมย์ จึงแต่งตั้งคณะกรรมการรับรองมาตรฐานการพัฒนาชุมชนจังหวัดบุรีรัมย์ และคณะอนุกรรมการตรวจประเมินเพื่อการรับรองมาตรฐานการพัฒนาชุมชนระดับจังหวัด และอนุกรรมการรับรองมาตรฐานการพัฒนาชุมชนระดับอำเภอ ประจำปี ๒๕๖๖ มีองค์ประกอบและอำนาจหน้าที่ ดังนี้

๑. คณะกรรมการรับรองมาตรฐานการพัฒนาชุมชนจังหวัดบุรีรัมย์

- | | |
|---|----------------------------|
| ๑.๑ รองผู้ว่าราชการจังหวัดบุรีรัมย์ ที่ได้รับมอบหมาย | ประธานกรรมการ |
| ๑.๒ ปลัดจังหวัดบุรีรัมย์ | กรรมการ |
| ๑.๓ เกษตรจังหวัดบุรีรัมย์ | กรรมการ |
| ๑.๔ ท้องถิ่นจังหวัดบุรีรัมย์ | กรรมการ |
| ๑.๕ วัฒนธรรมจังหวัดบุรีรัมย์ | กรรมการ |
| ๑.๖ พัฒนาสังคมและความมั่นคงของมนุษย์จังหวัดบุรีรัมย์ | กรรมการ |
| ๑.๗ ผู้อำนวยการศูนย์การศึกษาอกระบบ และการศึกษาตามอัธยาศัยจังหวัดบุรีรัมย์ | กรรมการ |
| ๑.๘ ประธานชมรมอาสาพัฒนาชุมชนจังหวัดบุรีรัมย์ | กรรมการ |
| ๑.๙ ประธานคณะกรรมการพัฒนาสตรีจังหวัดบุรีรัมย์ | กรรมการ |
| ๑.๑๐ พัฒนาการจังหวัดบุรีรัมย์ | กรรมการและเลขานุการ |
| ๑.๑๑ ผู้อำนวยการกลุ่มงานส่งเสริมการพัฒนาชุมชน มีอำนาจหน้าที่ | กรรมการและผู้ช่วยเลขานุการ |

๑) ให้ความเห็นชอบในการกำหนดรูปแบบ วิธีการ เครื่องมือ และเกณฑ์ในการประเมินผลตามระบบมาตรฐานการพัฒนาชุมชน (มชช.)

๒) แต่งตั้งคณะอนุกรรมการทุกระดับ

๓) พิจารณารับรองผู้ผ่านการประเมินตามระบบมาตรฐานการพัฒนาชุมชน (มชช.)

๔) จัดทำประกาศจังหวัด และใบประกาศเกียรติคุณแก่ผู้ผ่านการประเมินตามระบบมาตรฐานการพัฒนาชุมชน (มชช.)

๓) ตรวจสอบประเมินกลุ่มเป้าหมายที่สมัครเข้าสู่ระบบมาตรฐานการพัฒนาชุมชน (มชช.) ตามเกณฑ์ที่คณะกรรมการรับรองมาตรฐานการพัฒนาชุมชนจังหวัดกำหนด

๔) สรุปให้ความเห็นในการรับรองผู้ผ่านการประเมินตามระบบมาตรฐานการพัฒนาชุมชน (มชช.)

ทั้งนี้ ตั้งแต่บัดนี้เป็นต้นไป

สั่ง ณ วันที่ ๓๐ เดือน พฤศจิกายน พ.ศ. ๒๕๖๕



(นายศรัณย์ มีทองคำ)
รองผู้ว่าราชการจังหวัด ปฏิบัติราชการแทน
ผู้ว่าราชการจังหวัดบุรีรัมย์

แนวทางการดำเนินงานระบบมาตรฐานการพัฒนาชุมชน (มชช.) ประจำปี ๒๕๖๖

วัตถุประสงค์

เพื่อเป็นแนวทางในการส่งเสริมสนับสนุนและขับเคลื่อนการดำเนินงานระบบมาตรฐานการพัฒนาชุมชน (มชช.) ประจำปี ๒๕๖๖ ให้เป็นไปอย่างมีประสิทธิภาพและประสิทธิผล

๑. ขั้นเตรียมการ

๑.๑ **จังหวัด** แต่งตั้งคณะกรรมการรับรองมาตรฐานการพัฒนาชุมชนจังหวัด คณะอนุกรรมการตรวจประเมินเพื่อการรับรองมาตรฐานการพัฒนาชุมชน (จังหวัด/อำเภอ) และคณะอนุกรรมการอื่น ๆ โดยมีโครงสร้างคณะกรรมการส่วนภูมิภาค ดังนี้

๑) **คณะกรรมการรับรองมาตรฐานการพัฒนาชุมชนจังหวัด** เป็นคณะกรรมการในระดับจังหวัด ประกอบด้วย เจ้าหน้าที่พัฒนาชุมชน และภาคีการพัฒนา จำนวน ๗ - ๑๕ คน ได้แก่

- รองผู้ว่าราชการจังหวัด หรือผู้ที่ผู้ว่าราชการจังหวัดมอบหมาย เป็นประธานฯ
- หัวหน้าส่วนราชการในจังหวัดที่เกี่ยวข้อง เป็นคณะกรรมการฯ
- ผู้แทนองค์กรภาคีเครือข่ายพัฒนาชุมชนในจังหวัด เป็นคณะกรรมการฯ
- พัฒนาการจังหวัด เป็นเลขานุการฯ
- ผู้อำนวยการกลุ่มงานสำนักงานพัฒนาชุมชนจังหวัด เป็นผู้ช่วยเลขานุการฯ

มีอำนาจหน้าที่

๑. ให้ความเห็นชอบในการกำหนดรูปแบบ วิธีการเครื่องมือและเกณฑ์ในการประเมินผลตามระบบมาตรฐานการพัฒนาชุมชน (มชช.)

๒. แต่งตั้งคณะอนุกรรมการทุกระดับ

๓. พิจารณารับรองผู้ผ่านการประเมินตามระบบมาตรฐานการพัฒนาชุมชน (มชช.)

๔. จัดทำประกาศจังหวัด และใบประกาศเกียรติคุณแก่ผู้ผ่านการประเมินตามระบบมาตรฐานการพัฒนาชุมชน (มชช.)

๒) **คณะอนุกรรมการตรวจประเมินเพื่อการรับรองมาตรฐานการพัฒนาชุมชน**

คณะอนุกรรมการในระดับจังหวัด ประกอบด้วย เจ้าหน้าที่พัฒนาชุมชน และภาคีการพัฒนา จำนวน ๗ - ๑๕ คน ได้แก่

- พัฒนาการจังหวัด เป็นประธานฯ
- หัวหน้าส่วนราชการในจังหวัด หรือผู้ที่หัวหน้าส่วนราชการมอบหมาย เป็นคณะกรรมการฯ
- ภาคีการพัฒนา ภาคเอกชน และ/หรือประชาชนในจังหวัดที่เกี่ยวข้อง เป็นคณะกรรมการฯ
- ผู้อำนวยการกลุ่มงานสำนักงานพัฒนาชุมชนจังหวัด เป็นเลขานุการฯ
- นักวิชาการพัฒนาชุมชนจังหวัดที่พัฒนาการจังหวัดมอบหมาย เป็นผู้ช่วยเลขานุการฯ

มีอำนาจหน้าที่

๑. ให้คำปรึกษา แนะนำ ติดตาม เจ้าหน้าที่พัฒนาชุมชนอำเภอในการดำเนินงานพัฒนา กลุ่มเป้าหมายตามแนวทางระบบมาตรฐานการพัฒนาชุมชน (มชช.)

๒. จัดทำร่างเกณฑ์การประเมินผู้เสนอขอรับการประเมินตามระบบมาตรฐานการพัฒนาชุมชน (มชช.)

๓. จัดประชุมคณะกรรมการในระดับจังหวัด เพื่อประเมินผู้รับการประเมินตามระบบมาตรฐานการพัฒนาชุมชน (มชช.)

๔. จัดทำร่างทะเบียนผู้ผ่านการประเมินตามระบบมาตรฐานการพัฒนาชุมชน (มชช.) และเสนอคณะกรรมการรับรองมาตรฐานการพัฒนาชุมชนจังหวัดเพื่อดำเนินการพิจารณารับรองผู้ผ่านการประเมินตามระบบมาตรฐานการพัฒนาชุมชน (มชช.)

๕. จัดทำทะเบียนข้อมูลผู้ผ่านการประเมินตามระบบมาตรฐานการพัฒนาชุมชน (มชช.)

๖. จัดทำเอกสารเผยแพร่หรือดำเนินการประชาสัมพันธ์ผู้ผ่านการประเมินตามระบบมาตรฐานการพัฒนาชุมชน (มชช.)

คณะกรรมการในระดับอำเภอ ประกอบด้วย เจ้าหน้าที่พัฒนาชุมชนและภาคีการพัฒนา จำนวน ๕ - ๙ คน ได้แก่

- | | |
|--|-----------------------|
| - นายอำเภอ หรือผู้ที่นายอำเภอมอบหมาย | เป็นประธานฯ |
| - หัวหน้าส่วนราชการในอำเภอ | เป็นคณะกรรมการฯ |
| - ภาคีการพัฒนา ภาคเอกชน/ประชาชนในอำเภอ | เป็นคณะกรรมการฯ |
| - พัฒนาการอำเภอ | เป็นเลขานุการฯ |
| - พัฒนาการในสำนักงานพัฒนาชุมชนอำเภอ | เป็นผู้ช่วยเลขานุการฯ |

มีอำนาจหน้าที่

๑. ติดตามการดำเนินการพัฒนาศักยภาพของกลุ่มเป้าหมายที่สมัครเข้าสู่ระบบมาตรฐานการพัฒนาชุมชน (มชช.)

๒. บูรณาการความรู้ ความเชี่ยวชาญจากที่หน่วยงานในพื้นที่ เพื่อพัฒนากลุ่มเป้าหมายที่สมัครเข้าสู่ระบบมาตรฐานการพัฒนาชุมชน (มชช.) ให้ผ่านเกณฑ์ที่คณะกรรมการรับรองมาตรฐานการพัฒนาชุมชนจังหวัดกำหนด

๓. ตรวจสอบประเมินแก่กลุ่มเป้าหมายที่สมัครเข้าสู่ระบบมาตรฐานการพัฒนาชุมชน (มชช.) ตามเกณฑ์ฯ ที่คณะกรรมการรับรองมาตรฐานการพัฒนาชุมชนจังหวัดกำหนด

๔. สร้างให้เห็นในการรับรองผู้ผ่านการประเมินตามระบบมาตรฐานการพัฒนาชุมชน (มชช.)

๓) คณะกรรมการอื่น ๆ ตามที่จังหวัดเห็นว่ามีความเหมาะสม

จังหวัดและ/หรืออำเภอ พิจารณาตามความเหมาะสม ในการจัดตั้งทีมที่เสี่ยง ประกอบด้วย เจ้าหน้าที่พัฒนาชุมชนและภาคีการพัฒนา (เช่น ชุดปฏิบัติการประจำตำบล ผู้นำท้องที่ ผู้นำท้องถิ่น เครือข่ายผู้ผ่าน มชช. เป็นต้น) จำนวนตามความเหมาะสม เพื่อสนับสนุนการสร้างความรู้ความเข้าใจและช่วยเหลือการพัฒนา กลุ่มเป้าหมาย ในแต่ละขั้นตอนจนได้รับการรับรองมาตรฐาน

๑.๒ สำนักงานพัฒนาชุมชนจังหวัด กำหนดรูปแบบกระบวนการงาน ประกอบด้วย กลุ่มเป้าหมาย จำนวน หน่วยนับ วิธีการประเมิน ช่วงเวลาการดำเนินการ หลักฐานเอกสารที่เกี่ยวข้อง

การกำหนดกลุ่มเป้าหมาย ดำเนินการโดยให้นักวิชาการพัฒนาชุมชน สังกัดสำนักงานพัฒนาชุมชน อำเภอ (พัฒนากร) ๑ คน รับผิดชอบในการพัฒนากลุ่มเป้าหมาย อย่างน้อย ๑ กลุ่มเป้าหมาย โดยจะต้องพัฒนากลุ่มเป้าหมาย ครบทั้ง ๔ ประเภทในระดับอำเภอ

ทั้งนี้ การดำเนินงานระบบมาตรฐานการพัฒนาชุมชนดังกล่าว เป็นการพัฒนากลุ่มเป้าหมายเข้าสู่ มาตรฐานการพัฒนาชุมชน เพื่อเสนอชื่อเข้าคัดเลือกประกวดกิจกรรมพัฒนาชุมชนดีเด่นระดับจังหวัด และมีโอกาสเข้ารับ รางวัลเชิดชูเกียรติในปีถัดไป

๑.๓ สำนักงานพัฒนาชุมชนอำเภอ เลือกเป้าหมาย วางแผนการบริหารจัดการตามแนวทาง การยกระดับ กลุ่มเป้าหมายที่เหมาะสมกับศักยภาพของกลุ่มเป้าหมายและพื้นที่

๒. ขั้นการรับสมัคร

๒.๑ พัฒนาการและอาสาพัฒนา (อสพ.) ประชาสัมพันธ์ คัดเลือกบุคคล กลุ่ม องค์กร และชุมชน หรือ อาสา พัฒนาชุมชน ที่สนใจหรือเชิญชวนกลุ่มเป้าหมายที่สนใจ สมัครเข้าร่วมโครงการ โดยให้ความรู้ ความเข้าใจการ ดำเนินงานเพื่อพัฒนาตนเองของกลุ่มผู้นำ กลุ่มองค์กร เครือข่ายหรือชุมชน ผลที่ได้รับจากการเข้าร่วมการพัฒนา ตนเอง ทั้งต่อตนเองและสังคม เช่น ความรู้ บุคลิกภาพ ทักษะการทำงาน เป็นต้น

๒.๒ สำนักงานพัฒนาชุมชนอำเภอ รับใบสมัครและตรวจสอบหลักฐาน (ตามที่จังหวัดกำหนด) ส่งรายชื่อและ ข้อมูลให้จังหวัด

๒.๓ สำนักงานพัฒนาชุมชนอำเภอจัดทำทะเบียน/ฐานข้อมูลผู้สมัคร

๓. ขั้นส่งเสริมการเรียนรู้ และพัฒนาตนเองของกลุ่มเป้าหมาย

๓.๑ พัฒนาการร่วมกับกลุ่มเป้าหมาย ศึกษาทำความเข้าใจ แนวทาง ขอบเขตของตัวบ่งชี้ อาจารย์ร่วมกัน กำหนดเกณฑ์ย่อยสำคัญในแต่ละตัวบ่งชี้ และเป้าหมายเพื่อการพัฒนาตนเองตามศักยภาพ และท้าทาย ความสามารถ กำหนดระยะเวลาในการพัฒนาตนเอง

๓.๒ พัฒนาการส่งเสริมและสนับสนุนกลุ่มเป้าหมาย ประเมินตนเองก่อนการพัฒนาตนเอง โดยวิธีการมีส่วน ร่วม ใช้ตัวบ่งชี้และเกณฑ์การประเมินที่กำหนด เพิ่มเติมปรับเปลี่ยนตามความเหมาะสม สำรวจการประเมินตนเอง พื้นฐานความสามารถของกลุ่มเป้าหมายที่แท้จริง ณ ปัจจุบัน เปรียบเทียบค่าคะแนนจริงกับคะแนนเต็มตาม มาตรฐาน เพื่อให้เห็นถึงสิ่งที่จะต้องทำเพื่อพัฒนาศักยภาพไปสู่เป้าหมายที่ต้องการ

๓.๓ พัฒนาการร่วมกับกลุ่มเป้าหมาย จัดทำแผนการพัฒนาตนเองเพื่อให้บรรลุเป้าหมายตามเกณฑ์ใน ช่วงเวลาที่กำหนด โดยระบุ กิจกรรมที่ต้องดำเนินการ การเสริมสร้างความรู้ ความเชี่ยวชาญเฉพาะด้าน วิธีการ ระยะเวลา ผู้รู้ที่อาจสนับสนุนความรู้ความสามารถ และหลักฐานเอกสารในการพัฒนาตนเองและการรายงานผลการพัฒนาตนเอง

๓.๔ สำนักงานพัฒนาชุมชนอำเภอประสานความร่วมมือจากทุกหน่วยงาน เพื่อใช้ในการพัฒนาศักยภาพ กลุ่มเป้าหมายให้ตรงตามมาตรฐาน

๓.๕ นักวิชาการพัฒนาชุมชนจังหวัด และพัฒนาร่วมกันบูรณาการกิจกรรมเพื่อพัฒนามาตรฐาน กลุ่มเป้าหมายที่มีความต้องการเหมือนกันในรูปแบบกลุ่ม เช่น อบรมผู้นำอาสาพัฒนาชุมชนที่มีความสนใจอบรมด้าน การเป็นวิทยากรกระบวนการ นักวิชาการพัฒนาชุมชนจังหวัด และพัฒนาร่วมกันจัดกิจกรรมอบรมผู้นำอาสา พัฒนาชุมชนด้านการเป็นวิทยากรกระบวนการ รวมทั้งจัดกิจกรรมเป็นรายบุคคล เพื่อเสริมสร้างความสามารถเป็น การเฉพาะด้วยวิธีการสร้างการเรียนรู้ (Experience Learning) และการเรียนรู้ขณะปฏิบัติงาน (On the Job Training) การสอนแนะงาน (Coaching) ซึ่งพัฒนารมีความเชี่ยวชาญอยู่แล้ว และสอนงานได้ รวมทั้งการติดตามให้กำลังใจ (Cheer Up) ทบทวนผลการเรียนรู้ วิธีการพัฒนากลุ่มเป้าหมายอย่างต่อเนื่อง และปรับประยุกต์วิธีการพัฒนา ให้เหมาะสมกับผู้เรียนเพื่อให้กลุ่มเป้าหมายได้รับประโยชน์สูงสุด

๓.๖ พัฒนาการร่วมกับกลุ่มเป้าหมาย ประเมินตนเองหลังการพัฒนา ในช่วงเวลาที่กำหนด ตรวจสอบ ผลการประเมินและหลักฐานประกอบ เพื่อเตรียมพร้อมในการส่งผลประเมินในระดับอำเภอและจังหวัด

๔. ขั้นตอนการประเมินผลเพื่อรับรองการพัฒนา

๔.๑ คณะอนุกรรมการตรวจประเมินเพื่อการรับรองมาตรฐานการพัฒนาชุมชนจังหวัดและอำเภอ กำหนดรูปแบบ วิธีการ และเครื่องมือในการประเมินผล โดยพิจารณาจากความเชื่อมโยง สอดคล้องความสัมพันธ์กันระหว่างแผนการพัฒนาดตนเองของกลุ่มเป้าหมาย และกิจกรรมที่สำนักงานพัฒนาชุมชนอำเภอจัดขึ้นเพื่อพัฒนาศักยภาพว่าสามารถสร้างความเปลี่ยนแปลงกลุ่มเป้าหมายให้มีมาตรฐานตามเกณฑ์ได้จริง น่าเชื่อถือหรือไม่

๔.๒ สำนักงานพัฒนาชุมชนจังหวัดจัดประชุมคณะกรรมการระบบมาตรฐานการพัฒนาชุมชนระดับจังหวัดในการประเมินผลและรับรองมาตรฐานการพัฒนาชุมชน โดยประสานความร่วมมือจากหน่วยงานภาคีเครือข่ายเป็นคณะกรรมการร่วมกันพิจารณาผลการยกระดับความสามารถในด้านต่าง ๆ ของกลุ่มเป้าหมาย เพื่อสร้างการยอมรับในศักยภาพมาตรฐานของกลุ่มเป้าหมาย และพื้นฐานของกลุ่มเป้าหมาย พร้อมสนับสนุน ยกระดับต่อยอดการพัฒนาอย่างต่อเนื่อง

๔.๓ วิธีการประเมิน อาจให้กลุ่มเป้าหมายนำเสนอผลการเปลี่ยนแปลงทักษะ ความรู้ที่เกิดจากการดำเนินงานตามแผนการพัฒนาดตนเองด้วยตัวเอง และเจ้าหน้าที่จากสำนักงานพัฒนาชุมชนอำเภอเสนอวิธีการและกิจกรรมพัฒนาให้กับกลุ่มเป้าหมาย

๔.๔ คณะกรรมการทั้งระดับจังหวัดและอำเภอพิจารณาความสำเร็จจากการบรรลุเป้าหมายตามกำหนด และความเป็นไปได้ที่เกิดจากกิจกรรมการเรียนรู้ต่าง ๆ ทั้งที่อำเภอดำเนินการจัดกิจกรรมให้กับกลุ่มเป้าหมายและที่กลุ่มเป้าหมายใฝ่รู้พัฒนาด้วยตนเอง ทำให้กลุ่มเป้าหมายมีความสามารถเพิ่มขึ้นจริง

๔.๕ คณะอนุกรรมการระดับจังหวัด ประกาศผลกลุ่มเป้าหมายที่ปรากฏผลความเปลี่ยนแปลงชัดเจนเป็นรูปธรรม มีหลักฐานประกอบที่น่าเชื่อถือ สมควรผ่านเกณฑ์มาตรฐาน และสมควรได้รับการยกย่องตามความเป็นจริง

๔.๖ สำนักงานพัฒนาชุมชนจังหวัด ประกาศผลการประเมินแก่กลุ่มเป้าหมาย โดยการจัดทำทะเบียนผู้ผ่านการประเมิน ประกาศผล มอบประกาศนียบัตร และรายงานผลให้กรมฯ ทราบและนำ Profile ของผู้ที่โดดเด่นเป็นตัวอย่างมาประชาสัมพันธ์เผยแพร่ผ่านเว็บไซต์ของจังหวัด การประชุมจังหวัด รวมถึงเชิญเกียรติผู้ผ่านการรับรองฯ ตามโอกาสที่เหมาะสม เช่น การจัดกิจกรรมประกาศเกียรติคุณ การมอบประกาศนียบัตรตามความเหมาะสมตามดุลยพินิจของจังหวัด

ทั้งนี้ ความสำเร็จในการพัฒนากลุ่มเป้าหมายให้มีความสามารถตามเกณฑ์มาตรฐานการพัฒนาชุมชน ถือเป็นความสามารถและความรับผิดชอบของเจ้าหน้าที่พัฒนาชุมชนในการปฏิบัติหน้าที่ตามภารกิจของกรมการพัฒนาชุมชน

๕. การรายงานผล

จังหวัดรายงานผลการดำเนินงานตามระบบมาตรฐานการพัฒนาชุมชน (มชช.) ตามแบบรายงานที่กำหนด ส่งกรมการพัฒนาชุมชน จำนวน ๒ ครั้ง ดังนี้

๕.๑ สรุปรายชื่อกลุ่มเป้าหมายที่สมัครเข้าสู่ระบบมาตรฐานการพัฒนาชุมชน (มชช.) ภายในวันที่ ๒๐ มกราคม ๒๕๖๖ (สมัครระหว่างเดือนพฤศจิกายน - ธันวาคม ๒๕๖๕)

๕.๒ สรุปรายชื่อผู้ผ่านการประเมินและรับรองมาตรฐานการพัฒนาชุมชน (มชช.) ของจังหวัด พร้อมส่งไฟล์ภาพการดำเนินกิจกรรม ภายในวันที่ ๓๑ กรกฎาคม ๒๕๖๖

๕.๓ คัดเลือกกลุ่มเป้าหมายที่ผ่านการประเมินและรับรองมาตรฐานการพัฒนาชุมชน (มชช.) ของจังหวัดที่โดดเด่น เป็นตัวอย่างในการติดตามและประชาสัมพันธ์ อย่างน้อย ๑ กลุ่มเป้าหมาย ส่งให้กรมฯ ภายในวันที่ ๓๑ กรกฎาคม ๒๕๖๖

รายละเอียดตัวบ่งชี้ระบบมาตรฐานการพัฒนาชุมชน (มชช.)

๑. มาตรฐานผู้นำชุมชน

นิยามผู้นำชุมชน : บุคคลที่มีภูมิลำเนาในชุมชน มีผลงาน/กิจกรรม ร่วมกับชุมชนอย่างต่อเนื่อง ได้รับการยอมรับจากชุมชน

คุณสมบัติ : ต้องมีภูมิลำเนาในชุมชนไม่น้อยกว่า ๑ ปี มีผลงาน กิจกรรมร่วมกับชุมชนอย่างต่อเนื่อง ในช่วงระยะเวลาไม่น้อยกว่า ๑ ปี และเป็นที่ยอมรับของคนในชุมชน

มาตรฐานผู้นำชุมชน ๓ ด้าน ๓ องค์ประกอบ ๒๔ ตัวบ่งชี้

ด้าน	องค์ประกอบ	รายละเอียดตัวบ่งชี้	คำอธิบาย
๑. การบริหารตนเอง	๑. บุคลิกภาพ	๑.๑ แต่งกายเหมาะสมกับสถานที่ โอกาส และกาลเทศะ ๑.๒ มีทักษะในการพูด ใช้คำพูดเหมาะสมในแต่ละโอกาส สามารถสื่อสารให้ผู้ฟังเข้าใจได้ง่าย ๑.๓ สามารถปรับตัวได้เหมาะสมกับสถานการณ์ มีมนุษยสัมพันธ์กับผู้อื่นได้ดี วางตัวเหมาะสม มีกาลเทศะ	- แต่งกายให้เหมาะสมกับสถานที่ที่จะไป เช่น สถานที่ราชการควรใส่สีสุภาพ รองเท้าหุ้มส้น - คิดก่อนพูด สุภาพ ระมัดระวังคำพูด - การพูดคุยกถามไถ่สารทุกข์สุขดิบ ให้เกียรติคนรอบข้าง รู้จักยัดหย่น ผ่อนหนักผ่อนเบา
	๒. พัฒนาการความรู้ ความสามารถ	๒.๑ ใฝ่หาความรู้อย่างสม่ำเสมอ สามารถนำมาปรับใช้ในชีวิตประจำวัน ๒.๒ มีการแลกเปลี่ยนเรียนรู้กับผู้อื่น ๒.๓ มีการถ่ายทอดองค์ความรู้สู่ชุมชน	- มีความตั้งใจ พยายามที่จะเรียนรู้เพื่อนำมาใช้ให้เกิดประโยชน์อย่างชัดเจน - พูดคุย ปรีกษา สอบถาม ในสิ่งที่สงสัยและอยากรู้ - สอนคนรุ่นหลังให้รู้เทคนิคต่าง ๆ
	๓. คุณธรรม จริยธรรม ศิลธรรม	๓.๑ ยึดมั่นและปฏิบัติตามหลักคำสอนของศาสนา ศิลธรรม จารีตประเพณี เป็นต้นแบบแก่ผู้อื่นได้ ๓.๒ ปฏิบัติภารกิจทางศาสนา กฎหมาย ค่านิยมของไทยเป็นแบบอย่างแก่ผู้อื่นได้ ๓.๓ ให้เกียรติและยกย่องบุคคลอื่น มีความซื่อสัตย์สุจริตเป็นแบบอย่างแก่ผู้อื่นได้	- นำหลักคำสอนมาปฏิบัติให้ถูกต้องเหมาะสมกับวัยและโอกาส - การทำบุญตักบาตร การรักษาศีล หาโอกาสเข้าร่วมกิจกรรมทางศาสนาที่ตนเองนับถือ - กายยอมรับในความสามารถของผู้อื่น เห็นอกเห็นใจ คำนึงถึงผู้อื่นเสมอ รับฟังความคิดเห็นผู้อื่น
๒. การบริหารงาน	๑. แผนงาน/โครงการ/กิจกรรม	๑.๑ มีข้อมูล และนำข้อมูลไปวิเคราะห์ เพื่อการวางแผนและมีแผนปฏิบัติการของตนเอง ๑.๒ มีส่วนร่วมในกระบวนการของแผนชุมชน โดยมีแผนงานโครงการ และกิจกรรมที่ตอบสนองความต้องการและแก้ไขปัญหาในชุมชน	- ศึกษาว่าตนเองต้องการอะไร เพื่อใช้เป็นเป้าหมายในการทำงาน - ร่วมพูดคุยถึงปัญหาของชุมชน ต้องการอะไรและอยากให้แก้ไขอย่างไร

ด้าน	องค์ประกอบ	รายละเอียดตัวบ่งชี้	คำอธิบาย
	๒. การปฏิบัติงานตามแผนและประสบความสำเร็จ	๒.๑ มีกิจกรรม/โครงการ ที่ปฏิบัติได้จริง ตามแผนปฏิบัติงานที่ดำเนินการสำเร็จเป็นรูปธรรมอย่างน้อย ๓ โครงการ/กิจกรรม ๒.๒ กิจกรรม/โครงการที่ดำเนินการ ตนเองและชุมชนได้รับประโยชน์	- เช่น ส่งเสริมครัวเรือนตอกเกณฑ์ให้มีชีวิตความเป็นอยู่ที่ดีขึ้นและผ่านเกณฑ์ - เช่น การจัดการขยะในครัวเรือน
	๓. การบริหารทีมงานที่มีประสิทธิภาพ	๓.๑ สามารถกำหนดเป้าหมาย และแบ่งความรับผิดชอบตามบทบาท ๓.๒ คนในทีมมีความรับผิดชอบ และมีส่วนร่วมตามภารกิจ ๓.๓ มีการพัฒนาทีมงาน และแบ่งหน้าที่งานชัดเจน เป็นที่ยอมรับของทีมงาน และกล้าตัดสินใจในการประสานงาน	- เช่น การเลือกแนวทางการดำเนินงานในลักษณะที่สนับสนุน หรือนำไปสู่เป้าหมายที่กำหนดโดยประเมินถึงผลกระทบที่ตามมา - สามารถเลือกแนวทางในการป้องกันปัญหาที่จะเกิดขึ้นได้
๓. การบริหารสังคม	๑. มนุษย์สัมพันธ์	๑.๑ การปรับตัวเข้ากับสถานการณ์ สังคม และการวางตัวได้เหมาะสม ๑.๒ มีความเอื้ออาทร มีจิตสาธารณะ เกื้อกูลต่อบุคคลอื่น และเป็นที่ยอมรับจากสังคม	- การพูดคุย ถามไถ่สารทุกข์สุกดิบ ให้เกียรติคนรอบข้าง รู้จักยืดหยุ่น ผ่อนหนักผ่อนเบา - ช่วยเหลือผู้อื่นตามเวลาและโอกาสที่เหมาะสม
	๒. การประสานงานที่ดี	๒.๑ มีบุคลิกภาพอ่อนน้อมถ่อมตนกับทุกเพศทุกวัย ๒.๒ สามารถสื่อสารกับผู้อื่นชัดเจน ๒.๓ ได้รับความร่วมมือจากภาคส่วนต่าง ๆ	- พุดจาให้เกียรติผู้อื่น ไม่หักหน้า - พุดในสิ่งที่ดี ชัดเจน ไม่ทำให้ความหมายเปลี่ยนไป - ทุกภาคส่วนยินดีให้ความร่วมมือในทุก ๆ ภารกิจ
	๓. ความเป็นประชาธิปไตย	๓.๑ มีเหตุผล รับฟังความคิดเห็นของผู้อื่น ๓.๒ ให้เกียรติ เคารพสิทธิผู้อื่น ๓.๓ มีความโปร่งใส ยุติธรรม ตรวจสอบได้	- ไม่มีอคติกับผู้อื่น - ยอมรับฟังความเห็นที่แตกต่าง - ไม่เอนเอียงไปกับผลประโยชน์

รายละเอียดตัวบ่งชี้ระบบมาตรฐานการพัฒนาชุมชน (มชช.)

๒. มาตรฐานกลุ่ม/องค์กรชุมชน

นิยามกลุ่ม/องค์กรชุมชน : กลุ่ม/องค์กร ที่มีการรวมตัวโดยสมัครใจของบุคคลในชุมชน มีวัตถุประสงค์ เป้าหมาย แนวทางการปฏิบัติ และมีกิจกรรมร่วมกันอย่างต่อเนื่อง ชัดเจน

คุณสมบัติ : ต้องเป็นกลุ่ม/องค์กร ที่อยู่ในพื้นที่ที่คัดเลือก มีการดำเนินกิจกรรม ไม่น้อยกว่า ๑ ปี มีบันทึกการประชุมและมติที่ประชุมในการสมัครเข้าสู่ระบบมาตรฐานการพัฒนาชุมชน (มชช.)

มาตรฐานผู้นำชุมชน ๓ ด้าน ๓ องค์ประกอบ ๒๗ ตัวบ่งชี้

ด้าน	องค์ประกอบ	รายละเอียดตัวบ่งชี้	คำอธิบาย
๑. บริหารงาน	๑. กองทุน	๑.๑ สมาชิกมีส่วนร่วมในกิจกรรม ไม่น้อยกว่าร้อยละ ๗๐ ๑.๒ การบริหารเงินทุน จัดสรรได้ชัดเจนมีระบบโปร่งใส ตรวจสอบได้ และยึดหลักธรรมาภิบาล ๑.๓ การควบคุมงานเป็นระบบ แบ่งหน้าที่ความรับผิดชอบ และปฏิบัติจริง	- สมาชิกเข้าร่วมกิจกรรม ร้อยละ ๗๐ ขึ้นไป - ตรงไปตรงมา มีเอกสารชัดเจน - มีโครงสร้างและกติกาชัดเจน เป็นลายลักษณ์อักษร
	๒. กฎระเบียบ	๒.๑ สมาชิกมีส่วนร่วมกำหนดกฎระเบียบ และเป็นลายลักษณ์อักษร ๒.๒ มีความครอบคลุม ทันเหตุการณ์ เป็นปัจจุบัน ๒.๓ มีการประกาศใช้และนำไปปฏิบัติอย่างถูกต้อง	- ทุกคนมีส่วนร่วมในการกำหนดกฎระเบียบ - รู้เท่าทันสถานการณ์ ความเคลื่อนไหว เหตุการณ์บ้านเมือง - ทุกคนอยู่ภายใต้กฎระเบียบเดียวกัน
	๓. กิจกรรมของกลุ่ม	๓.๑ สอดคล้องกับวัตถุประสงค์การจัดตั้งกลุ่ม ไม่ผิดกฎหมาย ระเบียบกลุ่ม และศีลธรรม ๓.๒ ทำกิจกรรมต่อเนื่อง สมาชิกให้ความร่วมมือ ๓.๓ มีแผนการจัดสวัสดิการเพื่อสมาชิกและชุมชน และสามารถ ดำเนินการตามแผนได้อย่างน้อย ๓ กิจกรรม	- เช่น กิจกรรมสาธารณประโยชน์ - ทุกคนสนับสนุนและร่วมทำกิจกรรม - มีระเบียบการจัดสวัสดิการเป็นลายลักษณ์อักษร ใช้ได้กับทุกคนอย่างเท่าเทียมกัน
๒. บริหารคน	๑. กรรมการ	๑.๑ ต้องเป็นสมาชิกกลุ่ม และมาจากการเลือกตั้งของสมาชิก ๑.๒ มีการกำหนดบทบาทหน้าที่ ความรับผิดชอบ และทำหน้าที่ที่ได้รับมอบหมาย ๑.๓ มีการจัดทำแผนปฏิบัติการและปฏิบัติจริง	- ไม่แต่งตั้งบุคคลที่ไม่ใช่สมาชิกและไม่ได้รับการยอมรับจากสมาชิก - กำหนดเป็นลายลักษณ์อักษร - ทำได้จริงตามแผน
	๒. สมาชิก	๒.๑ มีส่วนร่วมในกิจกรรมกลุ่ม อย่างน้อย ร้อยละ ๗๐ ของจำนวนสมาชิก ๒.๒ ปฏิบัติตามกฎหมาย ระเบียบของกลุ่ม ๒.๓ มีจำนวนสมาชิกเพิ่มขึ้น	- สมาชิกเข้าร่วมกิจกรรม ร้อยละ ๗๐ ขึ้นไป - ไม่ฝ่าฝืน หรือทำสิ่งขัดต่อระเบียบของกลุ่ม - คนในชุมชนสนใจเข้าร่วมมากขึ้น

ด้าน	องค์ประกอบ	รายละเอียดตัวบ่งชี้	คำอธิบาย
	๓. คนในชุมชน	๓.๑ คนในชุมชนยอมรับการตั้งกลุ่ม และการทำกิจกรรมกลุ่ม ๓.๒ คนในชุมชนสนับสนุนกิจกรรมกลุ่ม และสมัครเป็นสมาชิก ๓.๓ มีการแลกเปลี่ยน รับฟังข้อคิดเห็นของคนในชุมชน และนำมาปรับปรุงการทำงาน	- ทุกคนเห็นพ้องต้องกันในทุกกิจกรรมของกลุ่ม - คนในชุมชนสนใจและต้องการเข้าร่วม - ทุกคนร่วมแลกเปลี่ยน พูดคุย เล่าสู่กันฟัง เพื่อแบ่งปันประสบการณ์ให้ผู้อื่นและเพิ่มความรู้ให้ตนเอง
๓. บริหารผลประโยชน์	๑. ผลประโยชน์สมาชิก	๑.๑ สอดคล้องกับวัตถุประสงค์การตั้งกลุ่ม และระเบียบข้อบังคับกลุ่ม ๑.๒ การจัดสรรผลประโยชน์ทั่วถึง เป็นธรรม ๑.๓ พัฒนาสมาชิกในการเพิ่มศักยภาพต่าง ๆ และส่งเสริมการเรียนรู้ ไม่น้อยกว่า ปีละ ๒ ครั้ง	- ไม่ขัดต่อเจตนาและระเบียบข้อบังคับของกลุ่ม - ไม่เอินเอียง และเท่าเทียมกันทุกคน - เช่น การถ่ายทอดความรู้ด้านอาชีพให้กับสมาชิกที่สนใจ
	๒. ผลประโยชน์กลุ่ม	๒.๑ มีกิจกรรมเพื่อพัฒนากลุ่มตามมาตรฐาน ๒.๒ มีแผนบริหารความเสี่ยงและปฏิบัติได้ ๒.๓ มีกิจกรรมพัฒนาทักษะกรรมการและสมาชิก ไม่น้อยกว่า ปีละ ๒ ครั้ง	- มีการทำประโยชน์ตามความเหมาะสม - มีการวางแผนและวิเคราะห์ทางการเงินได้ - เช่น การถ่ายทอดความรู้ด้านอาชีพให้กับสมาชิกที่สนใจ
	๓. ผลประโยชน์ชุมชน	๓.๑ มีกิจกรรมดูแลผู้ด้อยโอกาสในชุมชน (สตรี เด็ก คนชรา คนพิการ) ๓.๒ มีกิจกรรมสาธารณประโยชน์เพื่อชุมชน ๓.๓ มีกิจกรรมดูแล รักษาทรัพยากรธรรมชาติและสิ่งแวดล้อม ร่วมกับชุมชน	- เช่น การมอบของช่วยเหลือผู้ด้อยโอกาส - เช่น มอบสิ่งของช่วยเหลือเเยียวยาผู้ประสบภัย - เช่น การร่วมกันขุดลอกคูคลอง

รายละเอียดตัวบ่งชี้ระบบมาตรฐานการพัฒนาชุมชน (มชช.)

๓. มาตรฐานเครือข่ายองค์กรชุมชน

นิยามเครือข่ายองค์กรชุมชน : เครือข่ายที่มีการเชื่อมโยงระหว่างบุคคล กลุ่ม/องค์กร เครือข่าย มีรูปแบบของการประสานทรัพยากรเป้าหมาย วิธีการทำงานของตนเอง ดำเนินกิจกรรมร่วมกัน โดยองค์กรสมาชิกยังเป็นอิสระในการดำเนินกิจกรรมของตนเอง เพื่อสร้างพลังในการขับเคลื่อนกิจกรรม การพัฒนา และการต่อรองในระดับต่าง ๆ

คุณสมบัติ : ต้องเป็นเครือข่ายที่อยู่ในพื้นที่ที่คัดเลือก มีโครงสร้างชัดเจน มีการดำเนินงาน ไม่น้อยกว่า ๑ ปี มีบันทึกการประชุมและมติที่ประชุมในการสมัครเข้าสู่ระบบ มาตรฐานการพัฒนาชุมชน (มชช.)

มาตรฐานผู้นำชุมชน ๓ ด้าน ๓ องค์ประกอบ ๑๑ ตัวบ่งชี้

ด้าน	องค์ประกอบ	รายละเอียดตัวบ่งชี้	คำอธิบาย
๑. บริหารจัดการงานเครือข่าย	๑. กรรมการเหมาะสม เข้มแข็ง	๑.๑ มีกรรมการครอบคลุมทุกกลุ่มองค์กรสมาชิก ๑.๒ มีการกำหนดบทบาท หน้าที่ และปฏิบัติตามหน้าที่	- กรรมการมาจากทุกกลุ่ม - มีกติกาเป็นลายลักษณ์อักษร
	๒. กฎ ระเบียบเป็นที่ยอมรับ	๒.๑ มีกฎ ระเบียบ เป็นลายลักษณ์อักษร โดยสมาชิกมีส่วนร่วมในการวางกฎ ระเบียบ และประกาศให้รับรู้ โดยทั่วกัน	- ทุกคนมีส่วนในการออกความคิดเห็นและออกกฎระเบียบ อย่างเท่าเทียมกัน
	๓. แผนงาน/โครงการ/กิจกรรม มีความเหมาะสม	๓.๑ มีเป็นลายลักษณ์อักษร ๓.๒ มีความสอดคล้องกับวัตถุประสงค์ของเครือข่าย	- กำหนดแผนงาน โครงการ กิจกรรม เพื่อประโยชน์ส่วนรวม
๒. บริหารจัดการสมาชิก	๑. สมาชิกร่วมกำหนดแผนงาน/โครงการ	๑.๑ สมาชิกไม่น้อยกว่าครึ่งหนึ่งของจำนวนสมาชิกมีส่วนร่วมในการกำหนดแผนงาน โครงการ กิจกรรม	- สมาชิกเข้าร่วมมากกว่าครึ่งหนึ่งของจำนวนสมาชิก
	๒. การประชุมเครือข่าย	๒.๑ มีการประชุมเครือข่าย ไม่น้อยกว่า ปีละ ๒ ครั้ง และสมาชิกไม่น้อยกว่า ร้อยละ ๗๐ เข้าร่วมประชุมและบันทึกการประชุมเป็นหลักฐาน	- มีการประชุมสม่ำเสมอ ต่อเนื่อง และสมาชิกเข้าร่วม ร้อยละ ๗๐ ขึ้นไป และมีรายละเอียดเนื้อหาการประชุม
	๓. การพัฒนาคุณภาพ ศักยภาพของสมาชิกและกรรมการ	๓.๑ มีกิจกรรมเพื่อพัฒนาศักยภาพสมาชิก และกรรมการ ไม่น้อยกว่า ปีละ ๒ ครั้ง	- เช่น การถ่ายทอดความรู้ด้านอาชีพให้กับสมาชิกที่สนใจ
๓. บริหารจัดการผลประโยชน์	๑. ผลประโยชน์สอดคล้องกับปัญหาและความต้องการของสมาชิก	๑.๑ มีการจัดการผลประโยชน์ไม่น้อยกว่า ร้อยละ ๒๐ เพื่อนำไปแก้ไขปัญหา หรือตอบสนองความต้องการของสมาชิก	- เช่น นำกำไรที่ได้มาช่วยเหลือชุมชน
	๒. การสนับสนุนกันระหว่างองค์กรเครือข่ายและสมาชิก	๒.๑ สมาชิกร่วมมือกันทำงาน หรือสนับสนุนช่วยเหลือกิจกรรม ไม่น้อยกว่า ๓ กิจกรรม	- เช่น กลุ่มที่มีศักยภาพช่วยเหลือ แนะนำกลุ่มเพื่อสมาชิก
	๓. การเชื่อมโยงกับองค์กรภายนอก	๓.๑ เครือข่ายมีความร่วมมือ หรือจัดกิจกรรมร่วมกับภาคีเครือข่ายภายนอก ไม่น้อยกว่า ๒ กิจกรรม	- มีกิจกรรมร่วมกับเครือข่ายภายนอก

รายละเอียดตัวบ่งชี้ระบบมาตรฐานการพัฒนาชุมชน (มชช.)

๔. มาตรฐานชุมชน

นิยามชุมชน : การรวมตัวของบุคคล กลุ่ม/องค์กรชุมชน เครือข่าย และประชาชน ที่อาศัยอยู่ในพื้นที่เดียวกัน มีปฏิสัมพันธ์กันเป็นระดับพื้นฐาน คือ หมู่บ้าน หรือชุมชน โดยมีรูปแบบในการมารวมตัวกัน เพื่อแก้ไขปัญหาเดียวกัน เช่น ชุมชนลุ่มน้ำ ชุมชนวัฒนธรรม เป็นต้น

คุณสมบัติ : ต้องมีอาณาเขตพื้นที่ที่แน่นอน มีการประกาศและจัดตั้งเป็นหมู่บ้าน หรือชุมชน ไม่น้อยกว่า ๑ ปี มีบันทึกการประชุมและมติที่ประชุมในการสมัครเข้าสู่ระบบมาตรฐานการพัฒนาชุมชน (มชช.)

มาตรฐานผู้นำชุมชน ๓ ด้าน ๓ องค์ประกอบ ๔ ตัวบ่งชี้

ด้าน	องค์ประกอบ	รายละเอียดตัวบ่งชี้	คำอธิบาย
๑. เศรษฐกิจ	๑. ส่งเสริมอาชีพเพื่อยกระดับรายได้ครัวเรือน	๑.๑ ร้อยละ ๗๐ ของครัวเรือนในชุมชน ยกเว้นรายได้ไม่ต่ำกว่าเกณฑ์ จปฐ.	- คนในชุมชน ร้อยละ ๗๐ มีรายได้เพิ่มขึ้นผ่านเกณฑ์ จปฐ.
	๒. กลุ่ม/องค์กรด้านเศรษฐกิจชุมชนมีความเข้มแข็ง	๒.๑ มีกลุ่ม/องค์กรด้านเศรษฐกิจชุมชนที่มีการบริหารจัดการที่ดี มีความเข้มแข็ง ไม่น้อยกว่า ๓ กลุ่มขึ้นไป	- สามารถจัดการตัวเองได้ โดยไม่พึ่งพากรัฐ
	๓. การนำหลักปรัชญาของเศรษฐกิจพอเพียงประยุกต์ใช้	๓.๑ ประชาชนในหมู่บ้านนำหลักปรัชญาของเศรษฐกิจพอเพียง (๖x๒) มาใช้ ไม่น้อยกว่าร้อยละ ๗๐ ของครัวเรือนที่อาศัยอยู่จริง	- คนในชุมชนมากกว่า ร้อยละ ๗๐ นำหลักปรัชญาของเศรษฐกิจพอเพียง (๖x๒) มาใช้
๒. สังคม	๑. การพัฒนาคุณภาพชีวิต	๑.๑ การพัฒนาคุณภาพชีวิต ผ่านตามเกณฑ์ จปฐ. อย่างน้อย ๒๕ ข้อ	- คนในชุมชนเกินครึ่งหนึ่ง มีคุณภาพชีวิตที่ดีขึ้นผ่านเกณฑ์ จปฐ.
	๒. การส่งเสริมด้านศาสนา ประเพณี และวัฒนธรรม	๒.๑ มีกิจกรรมส่งเสริมด้านศาสนา ประเพณี และวัฒนธรรม ไม่น้อยกว่า ๓ กิจกรรม	- เช่น การทำบุญตักบาตร การรักษาศิลปะงานประเพณี
	๓. การจัดสวัสดิการชุมชน	๓.๑ มีการจัดสวัสดิการชุมชนไม่น้อยกว่า ๓ ด้าน	- เช่น การจัดให้มีการเยี่ยมไข้
๓. บริหารจัดการ	๑. การบริหารจัดการชุมชน	๑.๑ มีแผนชุมชนและนำไปใช้ปฏิบัติจริง ไม่น้อยกว่า ร้อยละ ๓๐	- ใช้แผนชุมชนสม่ำเสมอ
	๒. การจัดการความรู้	๒.๑ มีการจัดการความรู้ในกิจกรรมที่โดดเด่น และการแก้ไขปัญหา และมีศูนย์เรียนรู้ชุมชน	- มีเอกสาร หรือบันทึกความรู้ กิจกรรมที่เป็นประโยชน์ต่อชุมชน
	๓. การจัดการทรัพยากรธรรมชาติและสิ่งแวดล้อม	๓.๑ มีกิจกรรมด้านการจัดการทรัพยากรธรรมชาติ สิ่งแวดล้อม ไม่น้อยกว่า ๓ กิจกรรม	- เช่น การจัดการขยะในชุมชน

แบบสรุปรประเมินผล

สำหรับคณะกรรมการตรวจประเมินเพื่อการรับรองมาตรฐานการพัฒนาชุมชน และคณะกรรมการรับรองมาตรฐานการพัฒนาชุมชนระดับจังหวัด

ชื่อผู้รับการประเมิน ที่อยู่

ที่	ด้าน/องค์ประกอบ	ตัวบ่งชี้การประเมิน	สรุปรายงานผล		สรุปผลการประเมิน		ข้อคิดเห็น/ข้อเสนอแนะ เพิ่มเติม
			ครบ	ไม่ครบ	ผ่าน	ไม่ผ่าน	
๑	การบริหารตนเอง ๑. บุคลิกภาพ	๑.๑ แต่งกายเหมาะสมกับสถานที่ โอกาส และกาลเทศะ					
		๑.๒ มีทักษะในการพูด ใช้คำพูดเหมาะสมในแต่ละโอกาส สามารถสื่อสารให้ผู้ฟังเข้าใจได้ง่าย					
		๑.๓ สามารถปรับตัวได้เหมาะสมกับสถานการณ์ มีมนุษยสัมพันธ์กับผู้อื่น ได้ดี วางตัวเหมาะสม มีกาลเทศะ					
๒. พัฒนาคความรู้ ความสามารถ	๒.๑ ใฝ่หาความรู้อย่างสม่ำเสมอ สามารถนำมาปรับใช้ในชีวิตประจำวัน						
	๒.๒ มีการแลกเปลี่ยนเรียนรู้กับผู้อื่น						
	๒.๓ มีการถ่ายทอดองค์ความรู้สู่ชุมชน						
๓. คุณธรรม จริยธรรม ศีลธรรม	๓.๑ ยึดมั่นและปฏิบัติตามหลักคำสอนของศาสนา ศีลธรรม จารีตประเพณี เป็นต้นแบบแก่ผู้อื่นได้						
	๓.๒ ปฏิบัติภารกิจทางศาสนา กฎหมาย ค่านิยมของไทย เป็นแบบอย่างแก่ผู้อื่นได้						
	๓.๓ ให้เกียรติและยกย่องบุคคลอื่น มีความซื่อสัตย์สุจริต เป็นแบบอย่างแก่ผู้อื่นได้						
๒	การบริหารงาน ๑. แผนงาน/โครงการ/ กิจกรรม	๑.๑ มีข้อมูล และนำข้อมูลไปวิเคราะห์ เพื่อการวางแผนและมีแผนปฏิบัติการของตนเอง					
		๑.๒ มีส่วนร่วมในกระบวนการของแผนชุมชน โดยมีแผนงาน โครงการ และกิจกรรมที่ตอบสนองความต้องการและแก้ไขปัญหาในชุมชน					

แบบสรุปประเมินผล

สำหรับคณะกรรมการตรวจประเมินเพื่อการรับรองมาตรฐานการพัฒนาชุมชน และคณะกรรมการรับรองมาตรฐานการพัฒนาชุมชนระดับจังหวัด

ชื่อกลุ่ม/องค์กรที่รับการประเมิน ที่อยู่

ที่	ด้าน/องค์ประกอบ	ตัวบ่งชี้การประเมิน	สรุปรายงานผล		สรุปผลการประเมิน		ข้อคิดเห็นเพิ่มเติม/ข้อเสนอแนะเพิ่มเติม
			ครบ	ไม่ครบ	ผ่าน	ไม่ผ่าน	
	๒. การปฏิบัติงานตามแผนและประสบความสำเร็จ	๒.๑ มีกิจกรรม/โครงการ ที่ปฏิบัติได้จริง ตามแผนปฏิบัติงานที่ดำเนินการสำเร็จเป็นรูปธรรมอย่างน้อย ๓ โครงการ/กิจกรรม					
		๒.๒ กิจกรรม/โครงการที่ดำเนินการ ตนเองและชุมชนได้รับประโยชน์					
	๓. การบริหารทีมงานที่มีประสิทธิภาพ	๓.๑ สามารถกำหนดเป้าหมาย และแบ่งความรับผิดชอบตามบทบาท					
		๓.๒ คนในทีมมีความรับผิดชอบ และมีส่วนร่วมตามภารกิจ					
		๓.๓ มีการพัฒนาทีมงาน และแบ่งหน้าที่งานชัดเจน เป็นที่ยอมรับของทีมงาน และกล้าตัดสินใจในการประสานงาน					
๓	การบริหารสังคม ๑. มนุษย์สัมพันธ์	๑.๑ การปรับตัวเข้ากับสถานการณ์ สังคม และการวางตัวได้เหมาะสม					
		๑.๒ มีความเอื้ออาทร มีจิตสาธารณะ เกื้อกูลต่อบุคคลอื่น และเป็นที่ยอมรับจากสังคม					
	๒. การประสานงานที่ดี	๒.๑ มีบุคลิกภาพอ่อนน้อมถ่อมตนกับทุกเพศทุกวัย					
		๒.๒ สามารถสื่อสารกับผู้อื่นชัดเจน					
		๒.๓ ได้รับความร่วมมือจากภาคส่วนต่าง ๆ					
	๓. ความเป็นประชาธิปไตย	๓.๑ มีเหตุผล รับฟังความคิดเห็นของผู้อื่น					
		๓.๒ ให้เกียรติ เคารพสิทธิผู้อื่น					
		๓.๓ มีความโปร่งใส ยุติธรรม ตรวจสอบได้					
รวม	๓ ด้าน ๙ องค์ประกอบ	๒๔ ตัวบ่งชี้					

สำหรับคณะกรรมการตรวจประเมินเพื่อการรับรองมาตรฐานการพัฒนาชุมชน และคณะกรรมการรับรองมาตรฐานการพัฒนาชุมชนระดับจังหวัด

ชื่อผู้รับการประเมิน ที่อยู่

สรุปผลการตรวจประเมินในภาพรวม () ผ่านการประเมินผลการพัฒนาตนเอง จำนวน องค์ประกอบ
() ไม่ผ่านการประเมินผลการพัฒนาตนเอง จำนวน องค์ประกอบ

ความเห็นของคณะกรรมการตรวจประเมินฯ () ควรรับรอง () ไม่ควรรับรอง เพราะ.....

(ลงชื่อ) ประธานคณะกรรมการตรวจประเมินฯ จังหวัด/อำเภอ
(.....)
วันที่ เดือน พ.ศ.

ความเห็นของคณะกรรมการรับรองมาตรฐานฯ () รับรอง () ไม่รับรอง เพราะ.....

(ลงชื่อ) ประธานคณะกรรมการรับรองมาตรฐานฯ จังหวัด
(.....)
วันที่ เดือน พ.ศ.

แบบสรุปประเมินผล

สำหรับคณะกรรมการตรวจประเมินเพื่อการรับรองมาตรฐานการพัฒนาชุมชน และคณะกรรมการรับรองมาตรฐานการพัฒนาชุมชนระดับจังหวัด

ชื่อกลุ่ม/องค์กรที่รับการประเมินที่อยู่

ที่	ด้าน/องค์ประกอบ	ตัวบ่งชี้การประเมิน	สรุปรายงานผล		สรุปผลการประเมิน		ข้อคิดเห็นเพิ่มเติม/ข้อเสนอแนะเพิ่มเติม
			ครบ	ไม่ครบ	ผ่าน	ไม่ผ่าน	
๑	บริหารงาน ๑. กองทุน	๑.๑ สมาชิกมีส่วนร่วมในกิจกรรมไม่น้อยกว่าร้อยละ ๗๐					
		๑.๒ การบริหารเงินทุน จัดสรรได้ชัดเจนมีระบบโปร่งใส ตรวจสอบได้ และยึดหลักธรรมาภิบาล					
		๑.๓ การควบคุมงานเป็นระบบ แบ่งหน้าที่ความรับผิดชอบ และปฏิบัติจริง					
๒. กฎระเบียบ		๒.๑ สมาชิกมีส่วนร่วมกำหนดกฎระเบียบ และเป็นลายลักษณ์อักษร					
		๒.๒ มีความครอบคลุม ทันเหตุการณ์ เป็นปัจจุบัน					
		๒.๓ มีการประกาศใช้และนำไปปฏิบัติอย่างถูกต้อง					
๓. กิจกรรมของกลุ่ม		๓.๑ สอดคล้องกับวัตถุประสงค์การจัดตั้งกลุ่ม ไม่ผิดกฎหมาย ระเบียบกลุ่ม และศีลธรรม					
		๓.๒ ทำกิจกรรมต่อเนื่อง สมาชิกให้ความร่วมมือ					
		๓.๓ มีแผนการจัดสวัสดิการเพื่อสมาชิกและชุมชน และสามารถดำเนินการตามแผนได้อย่างน้อย ๓ กิจกรรม					
๒	บริหารคน ๑. กรรมการ	๑.๑ ต้องเป็นสมาชิกกลุ่ม และมาจากการเลือกตั้งของสมาชิก					
		๑.๒ มีการกำหนดบทบาทหน้าที่ ความรับผิดชอบ และทำหน้าที่ที่ได้รับมอบหมาย					
		๑.๓ มีการจัดทำแผนปฏิบัติการและปฏิบัติจริง					
๒. สมาชิก		๒.๑ มีส่วนร่วมในกิจกรรมกลุ่ม อย่างน้อย ร้อยละ ๗๐ ของจำนวนสมาชิก					
		๒.๒ ปฏิบัติตามกฎหมาย ระเบียบของกลุ่ม					
		๒.๓ มีจำนวนสมาชิกเพิ่มขึ้น					

แบบสรุปประเมินผล

สำหรับคณะกรรมการตรวจประเมินเพื่อการรับรองมาตรฐานการพัฒนาชุมชน และคณะกรรมการรับรองมาตรฐานการพัฒนาชุมชนระดับจังหวัด

ชื่อกลุ่ม/องค์กรที่รับการประเมิน ที่อยู่

ที่	ด้าน/องค์ประกอบ	ตัวบ่งชี้การประเมิน	สรุปรายงานผล		สรุปผลการประเมิน		ข้อคิดเห็นเพิ่มเติม/ข้อเสนอแนะเพิ่มเติม
			ครบ	ไม่ครบ	ผ่าน	ไม่ผ่าน	
	๓. คนในชุมชน	๓.๑ คนในชุมชนยอมรับการตั้งกลุ่ม และการทำกิจกรรมกลุ่ม					
		๓.๒ คนในชุมชนสนับสนุนกิจกรรมกลุ่ม และสมัครเป็นสมาชิก					
		๓.๓ มีการแลกเปลี่ยน รับฟังข้อคิดเห็นของคนในชุมชน และนำมาปรับปรุงการทำงาน					
๓	บริหารผลประโยชน์ ๑. ผลประโยชน์สมาชิก	๑.๑ สอดคล้องกับวัตถุประสงค์การตั้งกลุ่ม และระเบียบข้อบังคับกลุ่ม					
		๑.๒ การจัดสรรผลประโยชน์ทั่วถึง เป็นธรรม					
		๑.๓ พัฒนาสมาชิกในการเพิ่มศักยภาพต่าง ๆ และส่งเสริมการเรียนรู้ ไม่น้อยกว่า ปีละ ๒ ครั้ง					
	๒. ผลประโยชน์กลุ่ม	๒.๑ มีกิจกรรมเพื่อพัฒนากลุ่มตามมาตรฐาน					
		๒.๒ มีแผนบริหารความเสี่ยงและปฏิบัติได้					
		๒.๓ มีกิจกรรมพัฒนาทักษะกรรมการและสมาชิก ไม่น้อยกว่า ปีละ ๒ ครั้ง					
	๓. ผลประโยชน์ชุมชน	๓.๑ มีกิจกรรมดูแลผู้ด้อยโอกาสในชุมชน (สตรี เด็ก คนชรา คนพิการ)					
		๓.๒ มีกิจกรรมสาธารณประโยชน์เพื่อชุมชน					
		๓.๓ มีกิจกรรมดูแล รักษาทรัพยากรธรรมชาติและสิ่งแวดล้อมร่วมกับชุมชน					

แบบสรุปประเมินผล

สำหรับคณะกรรมการตรวจประเมินเพื่อการรับรองมาตรฐานการพัฒนาชุมชน และคณะกรรมการรับรองมาตรฐานการพัฒนาชุมชนระดับจังหวัด

ชื่อเครือข่ายองค์กรที่รับการประเมิน ที่อยู่

ที่	ด้าน/องค์ประกอบ	ตัวบ่งชี้การประเมิน	สรุปรายงานผล		สรุปผลการประเมิน		ข้อคิดเห็นเพิ่มเติม/ข้อเสนอแนะเพิ่มเติม
			ครบ	ไม่ครบ	ผ่าน	ไม่ผ่าน	
๑	บริหารจัดการ งานเครือข่าย ๑. กรรมการเหมาะสม เข้มแข็ง	๑.๑ มีกรรมการครอบคลุมทุกกลุ่มองค์กรสมาชิก					
		๑.๒ มีการกำหนดบทบาท หน้าที่ และปฏิบัติตามหน้าที่					
	๒. กฎ ระเบียบเป็นที่ยอมรับ	๒.๑ มีกฎ ระเบียบ เป็นลายลักษณ์อักษร โดยสมาชิกมีส่วนร่วม ในการวางกฎ ระเบียบ และประกาศให้รับรู้ โดยทั่วกัน					
	๓. แผนงาน/โครงการ/ กิจกรรม มีความเหมาะสม	๓.๑ มีเป็นลายลักษณ์อักษร					
		๓.๒ มีความสอดคล้องกับวัตถุประสงค์ของเครือข่าย					
๒	บริหารจัดการสมาชิก ๑. สมาชิกร่วมกำหนด แผนงาน/โครงการ	๑.๑ สมาชิก ไม่น้อยกว่ากึ่งหนึ่งของจำนวนสมาชิกมีส่วนร่วม ในการกำหนดแผนงาน โครงการ กิจกรรม					
		๒. การประชุมเครือข่าย	๒.๑ มีการประชุมเครือข่าย ไม่น้อยกว่า ปีละ ๒ ครั้ง และสมาชิก ไม่น้อยกว่า ร้อยละ ๗๐ เข้าร่วมประชุมและบันทึกการประชุมเป็นหลักฐาน				
	๓. การพัฒนาคุณภาพ ศักยภาพ ของสมาชิกและ กรรมการ	๓.๑ มีกิจกรรมเพื่อพัฒนาศักยภาพสมาชิก และกรรมการ ไม่น้อยกว่า ปีละ ๒ ครั้ง					
๓	บริหารจัดการ ผลประโยชน์ ๑. ผลประโยชน์สอดคล้อง กับปัญหาและความต้องการ ของสมาชิก	๑.๑ มีการจัดการผลประโยชน์ไม่น้อยกว่า ร้อยละ ๒๐ เพื่อนำไปแก้ไข ปัญหา หรือตอบสนองความต้องการของสมาชิก					

แบบสรุปประเมินผล

สำหรับคณะกรรมการตรวจประเมินเพื่อการรับรองมาตรฐานการพัฒนาชุมชน และคณะกรรมการรับรองมาตรฐานการพัฒนาชุมชนระดับจังหวัด

ชื่อเครือข่ายองค์กรรับการประเมินที่อยู่

ที่	ด้าน/องค์ประกอบ	ตัวบ่งชี้การประเมิน	สรุปรายงานผล		สรุปผลการประเมิน		ข้อคิดเห็นเพิ่มเติม/ข้อเสนอแนะเพิ่มเติม
			ครบ	ไม่ครบ	ผ่าน	ไม่ผ่าน	
	๒. การสนับสนุนกันระหว่างองค์กรเครือข่ายและสมาชิก	๒.๑ สมาชิกร่วมมือกันทำงาน หรือสนับสนุนช่วยเหลือกิจกรรม ไม่น้อยกว่า ๓ กิจกรรม					
	๓. การเชื่อมโยงกับองค์กรภายนอก	๓.๑ เครือข่ายมีความร่วมมือ หรือจัดกิจกรรมร่วมกับภาคีเครือข่ายภายนอก ไม่น้อยกว่า ๒ กิจกรรม					

แบบสรุปประเมินผล

สำหรับคณะกรรมการตรวจประเมินเพื่อการรับรองมาตรฐานการพัฒนาชุมชน และคณะกรรมการรับรองมาตรฐานการพัฒนาชุมชนระดับจังหวัด

ชื่อเครือข่ายองค์กรที่รับการประเมิน ที่อยู่

สรุปผลการตรวจประเมินในภาพรวม () ผ่านการประเมินผลการพัฒนาตนเอง จำนวน องค์กรประกอบ
() ไม่ผ่านการประเมินผลการพัฒนาตนเอง จำนวน องค์กรประกอบ

ความเห็นของคณะกรรมการตรวจประเมินฯ () ควรรับรอง () ไม่ควรรับรอง เพราะ.....

(ลงชื่อ) ประธานคณะกรรมการตรวจประเมินฯ จังหวัด/อำเภอ
(.....)
วันที่ เดือน พ.ศ.

ความเห็นของคณะกรรมการรับรองมาตรฐานฯ () รับรอง () ไม่รับรอง เพราะ.....

(ลงชื่อ) ประธานคณะกรรมการรับรองมาตรฐานฯ จังหวัด
(.....)
วันที่ เดือน พ.ศ.

แบบสรุปประเมินผล

สำหรับคณะกรรมการตรวจประเมินเพื่อการรับรองมาตรฐานการพัฒนาชุมชน และคณะกรรมการรับรองมาตรฐานการพัฒนาชุมชนระดับจังหวัด

ชื่อหมู่บ้าน/ชุมชน/ตำบลที่รับการประเมิน ที่อยู่

ที่	ด้าน/องค์ประกอบ	ตัวบ่งชี้การประเมิน	สรุปรายงานผล		สรุปผลการประเมิน		ข้อคิดเห็นเพิ่มเติม/ข้อเสนอแนะเพิ่มเติม
			ครบ	ไม่ครบ	ผ่าน	ไม่ผ่าน	
๑	เศรษฐกิจ						
	๑. ส่งเสริมอาชีพเพื่อยกระดับรายได้ครัวเรือน	๑.๑ ร้อยละ ๗๐ ของครัวเรือนในชุมชน ยกเว้นรายได้ไม่ต่ำกว่าเกณฑ์ จปฐ.					
	๒. กลุ่ม/องค์กรด้านเศรษฐกิจชุมชนมีความเข้มแข็ง	๒.๑ มีกลุ่ม/องค์กรด้านเศรษฐกิจชุมชนที่มีการบริหารจัดการที่ดี มีความเข้มแข็ง ไม่น้อยกว่า ๓ กลุ่มขึ้นไป					
	๓. การนำหลักปรัชญาของเศรษฐกิจพอเพียงประยุกต์ใช้	๓.๑ ประชาชนในหมู่บ้านนำหลักปรัชญาของเศรษฐกิจพอเพียง (๖x๒) มาใช้ไม่น้อยกว่าร้อยละ ๗๐ ของครัวเรือนที่อาศัยอยู่จริง					
๒	สังคม						
	๑. การพัฒนาคุณภาพชีวิต	๑.๑ การพัฒนาคุณภาพชีวิต ผ่านตามเกณฑ์ จปฐ. อย่างน้อย ๒๕ ข้อ					
	๒. การส่งเสริมด้านศาสนา ประเพณี และวัฒนธรรม	๒.๑ มีกิจกรรมส่งเสริมด้านศาสนา ประเพณี และวัฒนธรรม ไม่น้อยกว่า ๓ กิจกรรม					
	๓. การจัดสวัสดิการชุมชน	๓.๑ มีการจัดสวัสดิการชุมชนไม่น้อยกว่า ๓ ด้าน					
๓	บริหารจัดการ						
	๑. การบริหารจัดการชุมชน	๑.๑ มีแผนชุมชนและนำไปใช้ปฏิบัติจริง ไม่น้อยกว่า ร้อยละ ๓๐					
	๒. การจัดการความรู้	๒.๑ มีการจัดการความรู้ในกิจกรรมที่โดดเด่น และการแก้ไขปัญหา และมีศูนย์เรียนรู้ชุมชน					
	๓. การจัดการทรัพยากรธรรมชาติและสิ่งแวดล้อม	๓.๑ มีกิจกรรมด้านการจัดการทรัพยากรธรรมชาติ สิ่งแวดล้อม ไม่น้อยกว่า ๓ กิจกรรม					
รวม	๓ ด้าน ๙ องค์ประกอบ	๙ ตัวบ่งชี้					

แบบสรุปประเมินผล

สำหรับคณะกรรมการตรวจประเมินเพื่อการรับรองมาตรฐานการพัฒนาชุมชน และคณะกรรมการรับรองมาตรฐานการพัฒนาชุมชนระดับจังหวัด

ชื่อหมู่บ้าน/ชุมชน/ตำบลที่รับการประเมิน ที่อยู่

สรุปผลการตรวจประเมินในภาพรวม () ผ่านการประเมินผลการพัฒนาตนเอง จำนวน องค์ประกอบ
() ไม่ผ่านการประเมินผลการพัฒนาตนเอง จำนวน องค์ประกอบ

ความเห็นของคณะกรรมการตรวจประเมินฯ () ควรรับรอง () ไม่ควรรับรอง เพราะ.....

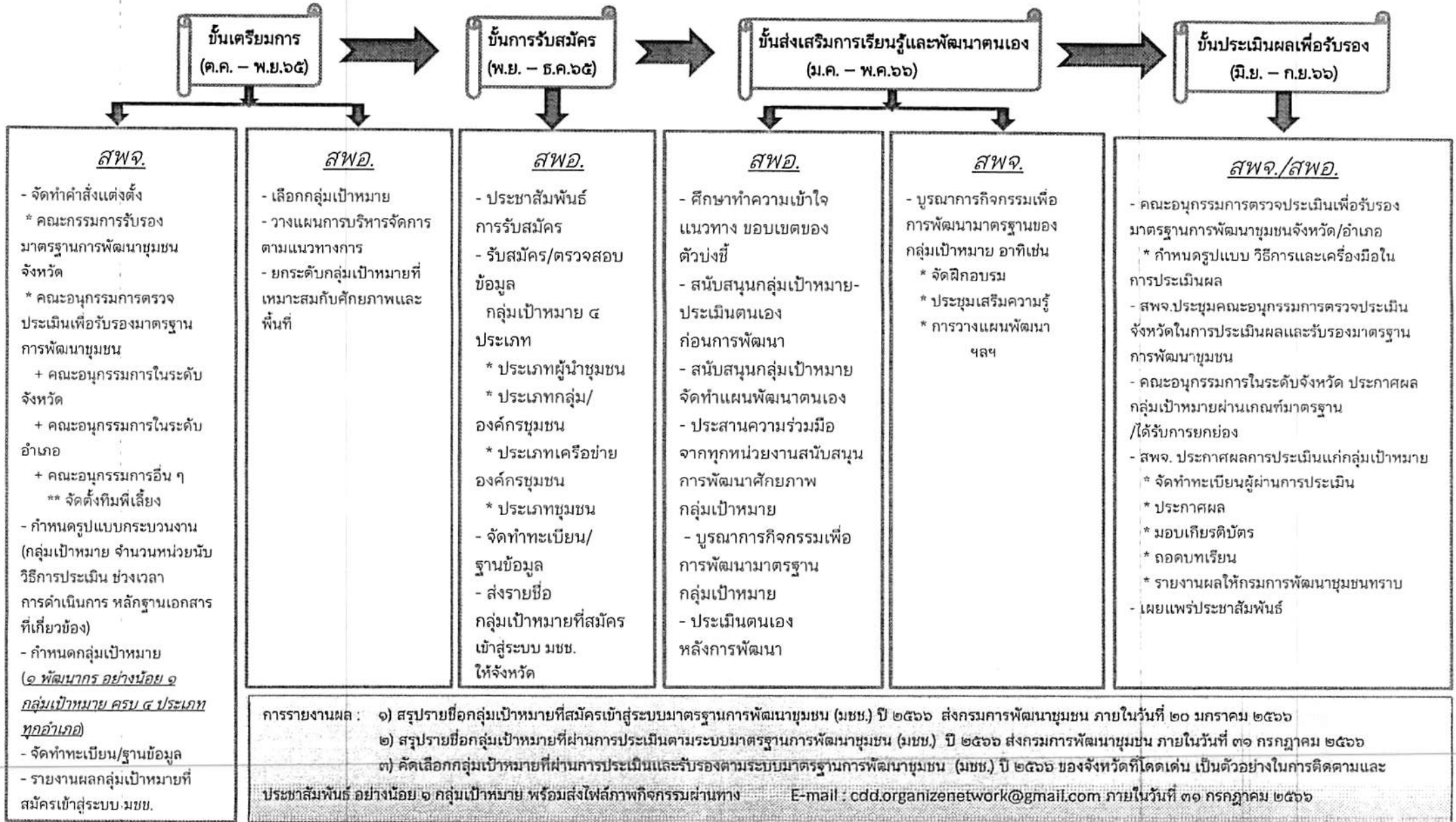
(ลงชื่อ) ประธานคณะกรรมการตรวจประเมินฯ จังหวัด/อำเภอ
(.....)
วันที่ เดือน พ.ศ.

ความเห็นของคณะกรรมการรับรองมาตรฐานฯ () รับรอง () ไม่รับรอง เพราะ.....

(ลงชื่อ) ประธานคณะกรรมการรับรองมาตรฐานฯ จังหวัด
(.....)
วันที่ เดือน พ.ศ.



การดำเนินการตามระบบมาตรฐานการพัฒนาชุมชน (มชช.) ประจำปี ๒๕๖๖



ทะเบียนกลุ่มเป้าหมาย

การดำเนินงานตามระบบมาตรฐานการพัฒนาชุมชน (มชช.) จังหวัดบุรีรัมย์

ที่	ชื่อ - สกุล	ประเภท มชช. ที่รับผิดชอบ (หน่วยนับเป็นประเภท)				รวมทั้งสิ้น (หน่วยนับ)	ชื่อ-สกุล ผู้สมัคร มชช.
		ผู้นำชุมชน	กลุ่ม/องค์กร	เครือข่าย	ชุมชน		
สำนักงานพัฒนาชุมชนอำเภอเมืองบุรีรัมย์							
๑	นายจรัส ศรีมุข						
๒	นางสาวดวงพร วังศรี						
๓	นางสาวนิศากร สีพรมทอง						
๔	นางสาวก่องทอง ชุ่มมณีรัตน์						
๕	สืบเอกอนุรักษ์ ช่อมประโคน						
๖	นางนันทน์ภัส ภูบัวดวง						
๗	นางกัญญาณี ธนาคุณ						
๘	นางสาวโสภาวรรณ จะรอนรัมย์						
สำนักงานพัฒนาชุมชนอำเภอห้วยราช							
๙	นางวราภาดา วงษ์วรรณ						
๑๐	นางธัญพร โกยสวัสดิ์						
๑๑	นางรุ่งตะวัน ฉิมจีว						
สำนักงานพัฒนาชุมชนอำเภอกุเมือง							
๑๒	นายมงคลเดช ยอดพรหม						
๑๓	นายชัยพิพัฒน์ โทแสง						
๑๔	นางสาวรสจรินทร์ พงษ์ศรี						
๑๕	นายถนอมพงษ์ ตระการเจริญพร						
สำนักงานพัฒนาชุมชนอำเภอกระสัง							
๑๖	นายสงกรานต์ มีงาม						
๑๗	นางวิมลนันท์ จันทร์หอม						
๑๘	นางสาวนรศภรณ์ คำวนทับรัมย์						
๑๙	นางสาวปณิตา สืบสันต์						
๒๐	นายดิเรก คีลาฉาย						
๒๑	นายอรรคพงษ์ ภัคศิผล						
สำนักงานพัฒนาชุมชนอำเภอนางรอง							
๒๒	นายสมชาติ ไชยชาติ						
๒๓	นางสาวสุนันท์ เขียววรรณ						
๒๔	นางภัทรวดี มุกขุนทด						
๒๕	นางสาวละอองดาว กองศรี						
๒๖	นางสาวพิลาฎลักษณ์ พิณจรรยาญ						
สำนักงานพัฒนาชุมชนอำเภอขำนิ							
๒๗	นายเอกณรงค์ แผงคำแสน						
๒๘	นางสาวชฎาพร เกสัชชา						
๒๙	นางสาวกรกนก ดีด้วยชาติ						
สำนักงานพัฒนาชุมชนอำเภอหนองกี่							
๓๐	นางธนพร สีกระโดน						
๓๑	นางชนิษฐ์ สีลาดเลา						
๓๒	นางรุ่งฤดี สดกลาง						

ทะเบียนกลุ่มเป้าหมาย

การดำเนินงานตามระบบมาตรฐานการพัฒนาชุมชน (มชช.) จังหวัดบุรีรัมย์

ที่	ชื่อ - สกุล	ประเภท มชช. ที่รับผิดชอบ (หน่วยนับเป็นประเภท)				รวมทั้งสิ้น (หน่วยนับ)	ชื่อ-สกุล ผู้สมัคร มชช.
		ผู้นำชุมชน	กลุ่ม/องค์กร	เครือข่าย	ชุมชน		
๓๓	นางพรทิพย์ เพชรรัตน์						
๓๔	นายเอกสิทธิ์ กิจการ						
สำนักงานพัฒนาชุมชนอำเภอละหานทราย							
๓๕	นายทศพล นามปัญญา						
๓๖	นายอัศวิน แก่นเกษ						
๓๗	นายประวิทย์ ครองยุติ						
สำนักงานพัฒนาชุมชนอำเภอประโคนชัย							
๓๘	นางจกกลณี ศรีชุม						
๓๙	นางสาวนันทนา ปลื้มใจ						
๔๐	นายรณกร มุมบ้านเช่า						
๔๑	นางสาวลลิต วิชาสวัสดิ์						
๔๒	นางสาวสุนทรี เพราะประโคน						
๔๓	นายชินวัตร ปรินรัมย์						
สำนักงานพัฒนาชุมชนอำเภอบ้านกรวด							
๔๔	นางสาวพชกร กาละ						
๔๕	นายปฏิมาศ สิบตระกูลทอง						
๔๖	นายพยม เขือดประโคน						
๔๗	นางสาวขมภู คูสำโรง						
สำนักงานพัฒนาชุมชนอำเภอพุทไธสง							
๔๘	นางสาวศิริกาญจน์ กันหมุด						
๔๙	นางประพิน โมกศรี						
๕๐	นางสาวกาญจนา สารังงาม						
สำนักงานพัฒนาชุมชนอำเภอลำปลายมาศ							
๕๑	นางภรภัทร กุลวราธร						
๕๒	นางศรีสุดา เอกะวิภาต						
๕๓	นายสุรชัย ชำนิสุทธิ						
๕๔	นางสาวอำพร พระทอง						
๕๕	นางสาวศิรินทรทิพย์ ยวนกระโทก						
๕๖	นายสุวพัชร อมรภัทรสวัสดิ์						
๕๗	นางผิวย จำปาทอง						
สำนักงานพัฒนาชุมชนอำเภอหนองหงส์							
๕๘	นางสุจิตรจา วิเชียร						
๕๙	นายทอน ทองพา						
๖๐	นางสาวนุจรี เคนทวาย						
สำนักงานพัฒนาชุมชนอำเภอสตึก							
๖๑	นายวัชรพงษ์ หงษา						
๖๒	นางสาวรัญจวน ศรีสุบาล						
๖๓	นางสาวสุดารัตน์ พรมนัด						
๖๔	นางรุ่งนภา บรรลุ						

ทะเบียนกลุ่มเป้าหมาย

การดำเนินงานตามระบบมาตรฐานการพัฒนาชุมชน (มชช.) จังหวัดบุรีรัมย์

ที่	ชื่อ - สกุล	ประเภท มชช. ที่รับผิดชอบ (หน่วยนับเป็นประเภท)				รวมทั้งสิ้น (หน่วยนับ)	ชื่อ-สกุล ผู้สมัคร มชช.
		ผู้นำชุมชน	กลุ่ม/องค์กร	เครือข่าย	ชุมชน		
สำนักงานพัฒนาชุมชนอำเภอเฉลิมพระเกียรติ							
๖๕	นายธวัชชัย พันงาม						
๖๖	นายคำผล คำพิสาร						
สำนักงานพัฒนาชุมชนอำเภอโนนสุวรรณ							
๖๗	นางสุพิชญ์นันท์ จำลองชาติ						
๖๘	นายณัฐชนน เลไธสง						
สำนักงานพัฒนาชุมชนอำเภอโนนดินแดง							
๖๙	นายไชยยา จันทร์พุ่ม						
๗๐	นายพงษ์พิชญ์ บุญน่วม						
สำนักงานพัฒนาชุมชนอำเภอปะคำ							
๗๑	นางสาวภัทรีนทร แก้วกัลยา						
๗๒	นายคุณภัทร สวรรค์สุข						
สำนักงานพัฒนาชุมชนอำเภอพลับพลาชัย							
๗๓	นางสาวอิสราภรณ์ นรินรัมย์						
๗๔	นางสาวศิรินทรา साแก้ว						
สำนักงานพัฒนาชุมชนอำเภอบ้านใหม่ไชยพจน์							
๗๕	นายสุรจิต สุขบัติ						
๗๖	นางสาววาศิณี โลไธสง						
สำนักงานพัฒนาชุมชนอำเภอนาโพธิ์							
๗๗	นางวณาภรณ์ มิสา						
๗๘	นางสาวมธุรส ศรีมหาพรม						
สำนักงานพัฒนาชุมชนอำเภอบ้านด่าน							
๗๙	นางทานตะวัน จรุงญ						
๘๐	นางสาวชญาภา ปาโสรัถย์						
สำนักงานพัฒนาชุมชนอำเภอแคนดง							
๘๑	นางสาวสิริยากร ขาวภิมณฑ์						
๘๒	นางสาวนัญญ์ สระสวย						

ใบสมัครเข้าสู่ระบบมาตรฐานการพัฒนาชุมชน (มชช.)

ประเภท ผู้นำชุมชน

ติดรูป

ข้อมูลส่วนบุคคล

1. ชื่อ.....นามสกุล.....อายุ.....ปี
2. เลขบัตรประจำตัวประชาชน.....ตำแหน่งในชุมชน.....
3. ที่อยู่ปัจจุบัน : บ้านเลขที่..... ซอย..... ถนน..... หมู่ที่.....
ตำบล..... อำเภอ..... จังหวัด..... รหัสไปรษณีย์.....
โทรศัพท์..... โทรศัพท์มือถือ..... โทรสาร..... E-Mail.....

หลักฐานการสมัคร

- สำเนาบัตรประจำตัวประชาชน สำเนาทะเบียนบ้าน
- รายชื่อคณะที่ปรึกษาในการเข้าร่วมโครงการ อื่น ๆ เช่น สำเนาหลักฐานการศึกษา สำเนาเกียรติบัตร (ระบุ)

ข้าพเจ้าขอรับรองว่า ข้อความและเอกสารหลักฐาน ตามที่ระบุข้างต้น เป็นความจริงทุกประการ และมีความประสงค์จะเข้าร่วมการพัฒนาตนเองตามระบบมาตรฐานการพัฒนาชุมชน (มชช.)

(ลงชื่อ)ผู้สมัคร

(.....)

วันที่..... เดือน..... พ.ศ.

การตรวจสอบคุณสมบัติ หลักฐาน (สำหรับเจ้าหน้าที่ผู้รับสมัคร)

- ครบถ้วน ไม่ครบถ้วน หลักฐานที่ไม่ครบ ได้แก่

(ลงชื่อ)เจ้าหน้าที่ผู้รับสมัคร

(.....)

วันที่..... เดือน..... พ.ศ.

ใบสมัครเข้าสู่ระบบมาตรฐานการพัฒนาชุมชน (มชช.)

ประเภท กลุ่ม/องค์กรชุมชน

ติดรูป

ข้อมูลทั่วไป

1. ชื่อกลุ่ม/องค์กร..... จัดตั้งมาแล้ว.....ปี
2. ที่ทำการกลุ่ม/องค์กร : เลขที่..... ซอย..... ถนน..... หมู่ที่.....
ตำบล..... อำเภอ..... จังหวัด..... รหัสไปรษณีย์.....
โทรศัพท์..... โทรศัพท์มือถือ..... โทรสาร..... E-Mail.....
3. จำนวนสมาชิก คน จำนวนคณะกรรมการ คน จำนวนทุนบาท

หลักฐานการสมัคร

- สำเนาทะเบียนสมาชิก รายชื่อคณะกรรมการกลุ่ม/องค์กร /ทีมนำการพัฒนา
- ระเบียบ กติกาของกลุ่ม/องค์กร รายชื่อคณะที่ปรึกษาในการเข้าร่วมโครงการ (ถ้ามี)
- สำเนารายงานการประชุมของกลุ่ม/องค์กร ซึ่งมีมติว่า ประสงค์จะเข้าร่วมการพัฒนาตนเองตามระบบมาตรฐานการพัฒนาชุมชน (มชช.)
- รายละเอียดผู้ประสานงาน..... (ชื่อ/สถานที่ติดต่อ/ หมายเลขโทรศัพท์)
- อื่น ๆ (ถ้ามี)

ข้าพเจ้าในนามของกลุ่ม/องค์กรขอรับรองว่า ข้อความและเอกสารหลักฐาน ตามที่ระบุข้างต้น เป็นความจริงทุกประการ และมีความประสงค์จะเข้าร่วมการพัฒนาตนเองตามระบบมาตรฐานการพัฒนาชุมชน (มชช.)

(ลงชื่อ)

(.....)

ประธานกลุ่ม/องค์กร.....

วันที่..... เดือน..... พ.ศ.

การตรวจสอบคุณสมบัติ หลักฐาน (สำหรับเจ้าหน้าที่ผู้รับสมัคร)

- ครบถ้วน ไม่ครบถ้วน หลักฐานที่ไม่ครบ ได้แก่

(ลงชื่อ)เจ้าหน้าที่ผู้รับสมัคร

(.....)

วันที่..... เดือน..... พ.ศ.

ใบสมัครเข้าสู่ระบบมาตรฐานการพัฒนาชุมชน (มชช.)

ประเภท เครือข่ายองค์กรชุมชน

ติดรูป

ข้อมูลทั่วไป

1. ชื่อเครือข่ายองค์กร..... จัดตั้งมาแล้ว..... ปี
2. ประเภทเครือข่ายองค์กรที่สมัคร บุคคล กลุ่ม/องค์กร เครือข่ายอื่น ๆ (ระบุ)
3. ที่ทำการเครือข่ายองค์กร : เลขที่..... ซอย..... ถนน..... หมู่ที่.....
ตำบล..... อำเภอ..... จังหวัด..... รหัสไปรษณีย์.....
โทรศัพท์..... โทรศัพท์มือถือ..... โทรสาร..... E-Mail.....
4. จำนวนสมาชิก 4.1 ประเภทเครือข่ายองค์กรที่สมัครบุคคล คน
4.2 ประเภทเครือข่ายองค์กรที่สมัครกลุ่ม/องค์กร คน
4.3 ประเภทเครือข่ายองค์กรที่สมัครเครือข่ายอื่น ๆ..... คน
5. จำนวนคณะกรรมการ คน
6. จำนวนทุนบาท

หลักฐานการสมัคร

- สำเนาทะเบียนสมาชิก รายชื่อคณะกรรมการเครือข่ายองค์กร/ทีมนำการพัฒนา/แกนนำ
- ระเบียบ กติกาของเครือข่ายองค์กร รายชื่อคณะที่ปรึกษาในการเข้าร่วมโครงการ (ถ้ามี)
- สำเนารายงานการประชุมของเครือข่ายองค์กร ซึ่งมีมติว่า ประสงค์จะเข้าร่วมการพัฒนาตนเองตามระบบมาตรฐานการพัฒนาชุมชน (มชช.)
- รายละเอียดผู้ประสานงาน..... (ชื่อ/สถานที่ติดต่อ/ หมายเลขโทรศัพท์)
- อื่น ๆ (ถ้ามี)

ข้าพเจ้าในนามของเครือข่ายองค์กร.....ขอรับรองว่า ข้อความและเอกสารหลักฐาน ตามที่ระบุข้างต้น เป็นความจริงทุกประการ และมีความประสงค์จะเข้าร่วมการพัฒนาตนเองตามระบบมาตรฐานการพัฒนาชุมชน (มชช.)

(ลงชื่อ)

(.....)

ประธานเครือข่ายองค์กร.....

วันที่..... เดือน..... พ.ศ.

การตรวจสอบคุณสมบัติ หลักฐาน (สำหรับเจ้าหน้าที่ผู้รับสมัคร)

- ครบถ้วน ไม่ครบถ้วน หลักฐานที่ไม่ครบ ได้แก่

(ลงชื่อ)เจ้าหน้าที่ผู้รับสมัคร

(.....)

วันที่..... เดือน..... พ.ศ.

ใบสมัครเข้าสู่ระบบมาตรฐานการพัฒนาชุมชน (มชช.)

ประเภท ชุมชน

ติดรูป

ข้อมูลทั่วไป

1. ชื่อหมู่บ้าน/ชุมชน จัดตั้งมาแล้ว..... ปี
2. ที่ทำการหมู่บ้าน/ชุมชน : เลขที่..... ซอย..... ถนน..... หมู่ที่.....
ตำบล..... อำเภอ..... จังหวัด..... รหัสไปรษณีย์.....
โทรศัพท์..... โทรศัพท์มือถือ..... โทรสาร..... E-Mail.....
3. จำนวนครัวเรือนในหมู่บ้าน/ชุมชน คน
4. จำนวนคนในหมู่บ้าน/ชุมชน คน
5. จำนวนคณะกรรมการหมู่บ้าน/ชุมชน คน
6. จำนวนทุนในหมู่บ้าน/ชุมชน บาท

หลักฐานการสมัคร

- รายชื่อคณะกรรมการหมู่บ้าน/ชุมชน/ทีมนำการพัฒนา/แกนนำ
- ระเบียบ กติกาของหมู่บ้าน/ชุมชน
- รายชื่อกลุ่ม/องค์กรในหมู่บ้าน/ชุมชน
- รายชื่อคณะที่ปรึกษาในการเข้าร่วมโครงการ (ถ้ามี)
- สำเนารายงานการประชุมเวทีประชาคมของหมู่บ้าน/ชุมชน ซึ่งมีมติว่าประสงค์จะเข้าร่วมการพัฒนาตนเองตามระบบมาตรฐานการพัฒนาชุมชน (มชช.)
- รายละเอียดผู้ประสานงาน..... (ชื่อ/สถานที่ติดต่อ/ หมายเลขโทรศัพท์)
- แผนที่หมู่บ้าน/ชุมชน
- อื่น ๆ (ถ้ามี)

ข้าพเจ้าในนามของหมู่บ้าน/ชุมชนขอรับรองว่า
ข้อความและเอกสารหลักฐาน ตามที่ระบุข้างต้น เป็นความจริงทุกประการ และมีความประสงค์จะเข้าร่วมการพัฒนา
ตนเองตามระบบมาตรฐานการพัฒนาชุมชน (มชช.)

(ลงชื่อ)

(.....)

ประธานหมู่บ้าน/ชุมชน

วันที่..... เดือน..... พ.ศ.

การตรวจสอบคุณสมบัติ หลักฐาน (สำหรับเจ้าหน้าที่ผู้รับสมัคร)

- ครบถ้วน
- ไม่ครบถ้วน หลักฐานที่ไม่ครบ ได้แก่

(ลงชื่อ)เจ้าหน้าที่ผู้รับสมัคร

(.....)

วันที่..... เดือน..... พ.ศ.

