

ด่วนที่สุด

ที่ บร ๐๐๑๙/ว ๒๓๕๘



ศาลากลางจังหวัดบุรีรัมย์
๑๑๕๙ เขากะโดง
จังหวัดบุรีรัมย์ ๓๑๐๐๐

๐๐ พฤษภาคม ๒๕๖๖

เรื่อง การน้อมนำแนวพระราชดำริของสมเด็จพระกนิษฐาธิราชเจ้า กรมสมเด็จพระเทพรัตนราชสุดาฯ สยามบรมราชกุมารี สู่ปฏิบัติการปลูกผักสวนครัว เพื่อสร้างความมั่นคงทางอาหาร ประจำปีงบประมาณ พ.ศ. ๒๕๖๖

เรียน นายอำเภอทุกอำเภอ

อ้างถึง หนังสือจังหวัดบุรีรัมย์ ที่ บร ๐๐๑๙/ว ๑๑๐๖ ลงวันที่ ๑๖ กุมภาพันธ์ ๒๕๖๖

สิ่งที่ส่งมาด้วย ๑. หลักเกณฑ์การดำเนินงาน จำนวน ๑ ชุด
๒. คู่มือบันทึกรายงานการขยายผลปฏิบัติการฯ จำนวน ๑ ชุด

ตามหนังสือที่อ้างถึง จังหวัดบุรีรัมย์ ได้แจ้งแนวทางการขับเคลื่อนการน้อมนำแนวพระราชดำริของสมเด็จพระกนิษฐาธิราชเจ้า กรมสมเด็จพระเทพรัตนราชสุดาฯ สยามบรมราชกุมารี สู่ปฏิบัติการปลูกผักสวนครัว เพื่อสร้างความมั่นคงทางอาหาร ประจำปีงบประมาณ พ.ศ. ๒๕๖๖ ให้อำเภอดำเนินการขับเคลื่อนต่อยอดและขยายผลการดำเนินงานอย่างต่อเนื่อง ตามฐาน THAIQM กระทรวงมหาดไทย ความละเอียดแจ้งแล้ว นั้น

กรมการพัฒนาชุมชน มีข้อสั่งการเพิ่มเติมให้ดำเนินการขับเคลื่อนต่อยอดและขยายผลการดำเนินการข้างต้น ให้เป็นไปอย่างต่อเนื่องและเห็นภาพเป็นรูปธรรม โดยให้อำเภอมอบหมายพัฒนาการอำเภอ ดำเนินการ ดังนี้

๑. น้อมนำแนวพระราชดำริของสมเด็จพระกนิษฐาธิราชเจ้า กรมสมเด็จพระเทพรัตนราชสุดาฯ สยามบรมราชกุมารี สู่ปฏิบัติการปลูกผักสวนครัวเพื่อสร้างความมั่นคงทางอาหาร ประจำปีงบประมาณ พ.ศ. ๒๕๖๖ โดยตรวจสอบและติดตามผลการดำเนินงานทุกกระบวนการ พร้อมทั้งรายงานผลความก้าวหน้าการดำเนินงานฯ ให้ผู้ว่าราชการจังหวัดทราบอย่างต่อเนื่อง

๒. ธารรงค์ส่งเสริมการดำเนินกิจกรรมทางนี้มีผล ผู้คนรักกัน โดยขอความร่วมมือผู้นำต้นแบบ ตัวอย่างที่เห็นจริง และภาคีเครือข่ายทุกภาคส่วน ร่วมบูรณาการขยายผลดำเนินการสร้างคลังอาหารชุมชน ปลูกไม้ผล ๒ ข้างทาง เช่น มะกรูด มะนาว กล้าย มะม่วง มะละกอ ฯลฯ รวมกับการปลูกผักสวนครัวและพืชสมุนไพร ให้เต็มพื้นที่ทุกหมู่บ้าน/ชุมชนในจังหวัดบุรีรัมย์ อย่างน้อยหมู่บ้าน/ชุมชนละ ๑ แห่ง ตามฐาน THAIQM กระทรวงมหาดไทย อย่างต่อเนื่องโดยใช้แนวคิด “หนึ่งภาพดีกว่าหมื่นถ้อยคำ” เช่น ปลูกผักสวนครัวและไม้ผล ตลอดเส้นทางที่สามารถพบเห็นได้ทั่วไป โดยไม่ต้องตรวจสอบหรือค้นหาในชุมชน จัดโซน ให้เป็นระเบียบ สวยงาม ใช้วัสดุดำเนินการที่เป็นมิตรกับสิ่งแวดล้อมและมีความปลอดภัยต่อผู้ใช้เส้นทาง พร้อมทั้งบูรณาการ ทั้งคน – งาน ให้เห็นภาพการทำงานเป็นรูปธรรม เชื่อมโยงสู่การพัฒนาหมู่บ้านยั่งยืน สอดคล้อง ตามเป้าหมายการพัฒนาที่ยั่งยืน (SDGs) โดยเน้นหลักปรัชญาของเศรษฐกิจพอเพียงและเป็นมิตร กับสิ่งแวดล้อม

๓. จัดกลุ่มของหมู่บ้านที่ดำเนินการ “กิจกรรมครัวเรือนปลูกผักสวนครัวอย่างน้อย ๑๐ ชนิด” และ “กิจกรรมทางนี้มีผล ผู้คนรักกัน” โดยแบ่งเป็น ๓ กลุ่ม ได้แก่ ดี ปานกลาง และพัฒนา ทั้งนี้ เพื่อให้หมู่บ้าน ที่อยู่ในกลุ่มดี เป็นแบบอย่างและเรียนรู้ของหมู่บ้านอื่น

/๔. จัดลำดับ...

๔. จัดลำดับครัวเรือนที่ปลูกผักสวนครัวได้สวยงามที่สุด (ในระดับหมู่บ้าน/ชุมชน ตำบล อำเภอ) พร้อมรายงานภาพหลักฐานเชิงประจักษ์ให้จังหวัดบุรีรัมย์ทราบ

๕. จัดทำสื่อวีดิทัศน์ “เส้นทางนี้มีผล ผู้คนรักกัน” ระดับตำบล (เป้าหมายทุกตำบล ตามฐาน THAIQM กระทรวงมหาดไทย) ตำบลละ ๒ วีดิทัศน์ โดยพิจารณาคัดเลือกเส้นทางแบ่งเป็น ๒ แบบ ได้แก่ เส้นทางที่ดีที่สุด ในตำบลนั้น และเส้นทางที่ต้องพัฒนาในตำบลนั้น โดยอัปโหลดวีดิทัศน์ผ่าน You Tube และคัดลอก URL รายงานผลทางระบบบันทึกรายงานผล Plant for Good Report แบบ Real – Time เพื่อเข้าสู่การพิจารณาคัดเลือกในระดับเขตตรวจราชการ (๑๘ เขตตรวจราชการ) ซึ่งกรมฯ จะได้มอบหมายผู้ตรวจราชการ กรมการพัฒนาชุมชน ลงพื้นที่ตรวจติดตามและให้ข้อเสนอแนะการปฏิบัติในพื้นที่ต่อไป

๖. ขยายผลเพิ่มเติมเป้าหมายการดำเนินงานกิจกรรมครัวเรือนปลูกผักสวนครัวอย่างน้อย ๑๐ ชนิด เป็น ๓๐ ชนิด โดยการรณรงค์ส่งเสริมการดำเนินงานให้เต็มพื้นที่ทุกครัวเรือน ตามฐาน THAIQM กระทรวงมหาดไทย

๗. บันทึกรายงานผลการดำเนินงานตามข้อ ๒ – ๕ ให้แล้วเสร็จภายในวันที่ ๓๐ มิถุนายน ๒๕๖๖ พร้อมทั้งรายงานสรุปผลกิจกรรมเด่นประจำเดือน ภายในวันที่ ๒๐ ของทุกเดือน ทางระบบบันทึกรายงานผล Plant for Good Report แบบ Real – Time ตาม QR Code แนบท้ายหนังสือฉบับนี้ โดยศึกษาหลักเกณฑ์การดำเนินงานฯ พร้อมทั้งคู่มือบันทึกรายงานการขยายผลปฏิบัติราชการ รายละเอียดปรากฏตามสิ่งที่ส่งมาด้วย ๑ - ๒

๘. ประชาสัมพันธ์ภาพข่าวกิจกรรมและสื่อวีดิทัศน์ผ่านระบบรายงาน Plant for Good Report แบบ Real – Time ช่องทาง Facebook ปลูกพืช ปลูกผัก ปลูกรัก กับ พช. และช่องทาง Line กลุ่ม WR ผักสวนครัว ภาคตะวันออกเฉียงเหนือ เพื่อจัดทำสรุปเสนอผู้บริหารทราบต่อไป

๙. เข้าร่วมกิจกรรม Kick Off ขยายผลการปลูกผักสวนครัว อย่างน้อย ๓๐ ชนิด และประสานกลุ่มองค์กร สมาชิกเครือข่ายโคก หนอง นา พัฒนาชุมชน พร้อมวัสดุ/อุปกรณ์ ต้นกล้าพืชผักสวนครัว ปุ๋ยอินทรีย์ ร่วมกิจกรรมฯ ในวันพฤหัสบดีที่ ๑๑ พฤษภาคม ๒๕๖๖ เวลา ๑๖.๐๐ น. ณ จวนผู้ว่าราชการจังหวัดบุรีรัมย์ ศูนย์ราชการจังหวัดบุรีรัมย์ ตำบลเสม็ด อำเภอเมืองบุรีรัมย์ จังหวัดบุรีรัมย์

จึงเรียนมาเพื่อพิจารณาดำเนินการ

ขอแสดงความนับถือ



(นายจำเริญ แหวนเพชร)

รองผู้ว่าราชการจังหวัด ปฏิบัติราชการแทน
ผู้ว่าราชการจังหวัดบุรีรัมย์



QR Code ระบบ
Plant for Good Report

สำนักงานพัฒนาชุมชนจังหวัดบุรีรัมย์

กลุ่มงานส่งเสริมการพัฒนาชุมชน

โทร./โทรสาร ๐ ๔๔๖๖ ๖๕๑๒ (มท) ๓๗๑๕๖

ไปรษณีย์อิเล็กทรอนิกส์ Saraban_buriram@cdd.mail.go.th

เศรษฐกิจฐานรากมั่นคง ชุมชนเข้มแข็งอย่างยั่งยืน
ด้วยหลักปรัชญาของเศรษฐกิจพอเพียง



Change for Good

กรมการพัฒนาชุมชน กระทรวงมหาดไทย



หลักเกณฑ์การดำเนินงาน

การน้อมนำแนวพระราชดำริของสมเด็จพระกนิษฐาธิราชเจ้า
กรมสมเด็จพระเทพรัตนราชสุดาฯ สยามบรมราชกุมารี
สู่ปฏิบัติการปลูกผักสวนครัว เพื่อสร้างความมั่นคงทางอาหาร ประจำปี
งบประมาณ พ.ศ. ๒๕๖๖

ส่วนที่ ๑

“หลักเกณฑ์ตัวชี้วัดการจัดกลุ่มหมู่บ้าน”

หลักเกณฑ์ตัวชี้วัดการจัดกลุ่มหมู่บ้าน	
กลุ่ม “ดี”	
๑.	ร้อยละ ๑๐๐ ของครัวเรือนในหมู่บ้าน/ชุมชนปลูกพืชผักสวนครัวอย่างน้อย ๑๐ ชนิด รวมทั้งพืชสมุนไพร
๒.	หมู่บ้าน/ชุมชนมีการดำเนินกิจกรรม “ทางนี้มีผล ผู้คนรักกัน” อย่างน้อย ๑ แห่ง มีผู้นำต้นแบบระดับจังหวัด/อำเภอ ผู้นำท้องที่/ท้องถิ่นเข้าร่วมด้วยตนเอง มีการร่วมปลูกไม้ผลที่หลากหลายผลพันธุ์ผักสวนครัว พืชสมุนไพรจากครัวเรือนสู่ชุมชน จัดโซนเป็นระเบียบ สวยงาม รวมถึงมีการสร้างคลังอาหารชุมชนโดยใช้พื้นที่สาธารณประโยชน์กิจกรรมอื่น ๆ ร่วมด้วย
๓.	ร้อยละ ๙๐ ของครัวเรือนในหมู่บ้านจัดทำถังขยะเปียกลดโลกร้อน
๔.	มีผลดำเนินการผ่านทุกตัวชี้วัดตามกิจกรรม/กระบวนการงาน ปี ๒๕๖๖
๕.	มีการสื่อสารภาพข่าวกิจกรรม และคลิปวิดีโอ สร้างแรงจูงใจ กระตุ้นกระแสการปลูกผักสวนครัว สร้างการรับรู้ผ่านช่องทาง Online /Offline อย่างต่อเนื่องเป็นประจำทุกเดือน
๖.	มีความโดดเด่น เป็นแบบอย่างและเรียนรู้ของหมู่บ้านอื่น หรือเคยได้รางวัลด้านต่างๆ
กลุ่ม “ปานกลาง”	
๑.	ร้อยละ ๙๐-๙๙.๙๙ ของครัวเรือนในหมู่บ้านปลูกพืชผักสวนครัวอย่างน้อย ๑๐ ชนิด
๒.	หมู่บ้าน/ชุมชนมีการสร้างคลังอาหารชุมชนโดยใช้พื้นที่สาธารณประโยชน์ ผ่านกิจกรรม “ทางนี้มีผล ผู้คนรักกัน” อย่างน้อย ๑ แห่ง มีผู้นำท้องที่/ท้องถิ่น ผู้นำชุมชนเข้าร่วม มีการปลูกไม้ผลหลากหลาย
๓.	ร้อยละ ๘๐-๘๙.๙๙ ของครัวเรือนในหมู่บ้านจัดทำถังขยะเปียกลดโลกร้อน
๔.	ผ่านตัวชี้วัดตามกิจกรรม/กระบวนการงาน* ปี ๒๕๖๖ จำนวน ๑๕ ตัวชี้วัด
๕.	มีการสื่อสารภาพข่าวกิจกรรม สร้างแรงจูงใจ กระตุ้นกระแสการปลูกผักสวนครัว สร้างการรับรู้ผ่านช่องทาง Online /Offline อย่างน้อย ๖ ครั้ง/ปี
กลุ่ม “พัฒนา”	
๑.	ร้อยละ ๘๐-๘๙.๙๙ ของครัวเรือนในหมู่บ้านปลูกพืชผักสวนครัวอย่างน้อย ๑๐ ชนิด
๒.	หมู่บ้าน/ชุมชนมีการสร้างคลังอาหารชุมชนโดยใช้พื้นที่สาธารณประโยชน์ ผ่านกิจกรรม “ทางนี้มีผล ผู้คนรักกัน” อย่างน้อย ๑ แห่ง มีประชาชนเข้าร่วม ปลูกเฉพาะไม้ผล ยังไม่มีความหลากหลาย ไม่เป็นระเบียบสวยงาม
๓.	ร้อยละ ๐-๗๙.๙๙ ของครัวเรือนในหมู่บ้านจัดทำถังขยะเปียกลดโลกร้อน
๔.	ผ่านตัวชี้วัดตามกิจกรรม/กระบวนการงาน* ปี ๒๕๖๖ น้อยกว่า ๑๕ ตัวชี้วัด
๕.	มีการสื่อสารภาพข่าวกิจกรรม สร้างแรงจูงใจ กระตุ้นกระแสการปลูกผักสวนครัว สร้างการรับรู้ผ่านช่องทาง Online /Offline อย่างน้อย ๓ ครั้ง/ปี
๖.	ไม่มีกิจกรรมที่เห็นเป็นรูปธรรม ยังคงต้องพัฒนาเพิ่มเติมในหลายๆด้าน

หลักเกณฑ์ตัวชี้วัด ตามกิจกรรม/กระบวนการงาน ปี ๒๕๖๖

๑. ผู้นำต้นแบบอย่างเห็นจริง

๑.๑ มีผู้นำต้นแบบปลูกผักสวนครัวในบริเวณบ้านพัก อย่างน้อย ๑๐ ชนิด และเป็นแบบอย่างได้*

๑.๒ มีการกำหนดแผนและผลักดันกิจกรรมตามแผนปฏิบัติการให้เกิดผลสำเร็จอย่างเป็นรูปธรรม*

๑.๓ สื่อสารสร้างการรับรู้ผ่านช่องทาง Social Media อย่างน้อยคนละ ๑ ช่องทาง เป็นประจำทุกเดือน*

๒. ผู้นำต้องทำก่อน*

๒.๑ มีผู้นำชุมชน (ออล. อช. กพสม. ผู้นำท้องที่/ท้องถิ่น ฯลฯ) กลุ่ม องค์กร และเครือข่าย สร้างกระแสการปลูกผักสวนครัวอย่างต่อเนื่อง ในหลากหลายพื้นที่ เพื่อเป็นตัวอย่างแก่ประชาชน และสื่อสารสร้างการรับรู้การปลูกผักสวนครัวผ่านช่องทาง Social Media อย่างน้อย คนละ ๑ ช่องทาง เป็นประจำทุกเดือน*

๓. นักพัฒนา ๓ ประสาน กลไกการขับเคลื่อนปฏิบัติการ

๓.๑ มีทีมนักพัฒนา ๓ ประสานในระดับตำบล เพื่อขับเคลื่อนการปลูกผักสวนครัวอย่างต่อเนื่อง ได้แก่ นักพัฒนาชุมชน ท้องถิ่น พัฒนาการ นักพัฒนาภาคประชาชน (ออล. อช. กพสม. ฯลฯ) *

๓.๒ มีกิจกรรมการดำเนินการขับเคลื่อนของนักพัฒนา ๓ ประสาน *

๔. ครัวเรือน คือ คลังอาหาร ทุกหมู่บ้าน คือ ศูนย์แบ่งปัน

๔.๑ ครัวเรือนในหมู่บ้าน/ชุมชนมีการปลูกพืชผักสวนครัวอย่างน้อย ๑๐ ชนิด รวมทั้งเลี้ยงสัตว์/ประมง ปลูกพืชสมุนไพร กระจาย-ฟ้าทะลายโจร ฯลฯ เพื่อสร้างความมั่นคงทางอาหาร*

๔.๒ มีการส่งเสริมให้ครัวเรือนในหมู่บ้าน/ชุมชน เรียนรู้จากพื้นที่ต้นแบบการพัฒนาคุณภาพชีวิตฯ CLM และ HLM*

๔.๓ ครัวเรือนในหมู่บ้าน/ชุมชนมีการรณรงค์คัดแยกขยะ ถังขยะเปียกลดโลกร้อน ทำปุ๋ยหมัก/น้ำหมักชีวภาพจากเศษอาหาร เพื่อปรับปรุงดินและเพิ่มผลผลิต*

๔.๔ หมู่บ้าน/ชุมชนมีการรณรงค์สร้างคลังอาหารชุมชนโดยใช้พื้นที่สาธารณประโยชน์ (ทางนี้มีผล ผู้คนรักกัน/ ถนนกินได้ ปลอดภัยไร้สารพิษ/ ปลูกผักสวนครัวจากศาสนสถานสู่ชุมชน)*

๔.๕ ครัวเรือนในหมู่บ้าน/ชุมชนมีการแลกเปลี่ยนผลผลิตและแบ่งปันภายในชุมชน และระหว่างชุมชน*

๔.๖ หมู่บ้าน/ชุมชนมีศูนย์แบ่งปันเมล็ดพันธุ์และต้นกล้า/อพ.สธ./ต้นไม้ในพุทธประวัติหรือวรรณคดี/ต้นไม้ที่ใช้สำหรับย้อมสีผ้า*

๔.๗ ครัวเรือนในหมู่บ้าน/ชุมชนมีการลดรายจ่าย เพิ่มรายได้*

๕. ทักษะวิถีใหม่ เยาวชนไทยสร้างอาหารเป็น

๕.๑ มีการถ่ายทอดวิถีปฏิบัติสู่ลูกหลานในครัวเรือน ส่งเสริมให้ครัวเรือนในหมู่บ้าน/ชุมชน เข้าร่วมกับแหล่งเรียนรู้ศูนย์พัฒนาเด็กเล็ก สถานศึกษา ศาสนสถาน ในการปลูกผักสวนครัว รวมทั้งเลี้ยงสัตว์/ประมง เพื่อสร้างความมั่นคงทางอาหาร*

๕.๒ หมู่บ้าน/ชุมชน มีศูนย์พัฒนาเด็กเล็ก สถานศึกษา ศาสนสถาน เป็นแหล่งเรียนรู้ในการปลูกผักสวนครัว รวมทั้งเลี้ยงสัตว์/ประมง เพื่อสร้างความมั่นคงทางอาหาร*

๖. ถอดรหัสการพัฒนา : ชุมชนท้องถิ่นจัดการตนเองในการสร้างความมั่นคงทางอาหารอย่างยั่งยืน

๖.๑ มีการถอดบทเรียนสรุปผลสำเร็จการดำเนินการขับเคลื่อนปฏิบัติการ

๖.๒ สามารถเป็นโมเดลต้นแบบในการขับเคลื่อนปฏิบัติการ หรือเป็นแหล่งเรียนรู้/ศึกษาดูงานต้นแบบได้

* หมายถึง ๑๕ เกณฑ์ตัวชี้วัดตามกิจกรรม/กระบวนการงาน การน้อมนำแนวพระราชดำริของสมเด็จพระกนิษฐาธิราชเจ้า กรมสมเด็จพระเทพรัตนราชสุดาฯ สยามบรมราชกุมารี สู่ปฏิบัติการปลูกผักสวนครัว เพื่อสร้างความมั่นคงทางอาหาร ประจำปีงบประมาณ พ.ศ. ๒๕๖๖ ที่ใช้จัดกลุ่มหมู่บ้าน “ปานกลาง” และ “พัฒนา”

โดยกลุ่ม “ปานกลาง” ต้องมีผลดำเนินการฯ ๑๕ ตัวชี้วัด และ กลุ่ม “พัฒนา” มีผลดำเนินการฯ น้อยกว่า ๑๕ ตัวชี้วัด ดังกล่าว

น้อมนำแนวพระราชดำริของสมเด็จพระกนิษฐาธิราชเจ้า กรมสมเด็จพระเทพรัตนราชสุดาฯ สยามบรมราชกุมารี สร้างความมั่นคงทางอาหาร สู่ปฏิบัติการปลูกผักสวนครัว รณรงค์ปลูกพืชผักสมุนไพร ด้านภัย COVID-19

รอบ ๒
ต่อเนื่อง



ปีงบประมาณ
พ.ศ.๒๕๖๖



๐๑

❖ ผู้นำต้นแบบ ตัวอย่างที่เห็นจริง

- ขอความอนุเคราะห์และรณรงค์ให้ผู้นำราชการจังหวัด หัวหน้าส่วนราชการระดับจังหวัด/อำเภอ บุคลากรกรมการพัฒนามุขมชนทั้งส่วนกลางและส่วนภูมิภาค ปลูกผักสวนครัว พืชผักสมุนไพร อย่างน้อยคนละ ๑๐ ชนิด เป็นตัวอย่างแก่ประชาชน
- สื่อสารสร้างการรับรู้ผ่านช่องทาง Social Media อย่างน้อยคนละ ๑ ช่องทาง



๐๒

❖ ผู้นำต้องทำก่อน

- รณรงค์เชิญชวนให้ผู้นำชุมชน (อถล. อช. กพสม. ผู้นำท้องที่/ท้องถิ่น ฯลฯ) กลุ่ม องค์กร และเครือข่าย สร้างกระแสการปลูกผักสวนครัว พืชผักสมุนไพร อย่างต่อเนื่อง ในหลากหลายพื้นที่ เพื่อเป็นตัวอย่างแก่ประชาชน และสื่อสารสร้างการรับรู้การปลูกผักสวนครัว ผ่านช่องทาง Social Media อย่างน้อย คนละ ๑ ช่องทาง เป็นประจำทุกเดือน



๐๓

❖ นักพัฒนา ๓ ประสานกลไกขับเคลื่อนปฏิบัติการ

- ร่วมกับ อปท. สร้างทีมนักพัฒนา ๓ ประสาน ในระดับตำบลเพื่อขับเคลื่อนการปลูกผักอย่างต่อเนื่อง
- ✓ นักพัฒนาชุมชนท้องถิ่น
- ✓ พัฒนาการ
- ✓ ผู้นำจิตอาสาพัฒนาชุมชน/นักพัฒนาภาคประชาชน (อถล. อช. กพสม. ฯลฯ)



๐๔

❖ ทุกครัวเรือน คือ คลังอาหาร ทุกหมู่บ้าน คือศูนย์แบ่งปัน

- รณรงค์ให้ทุกครัวเรือนปลูกผักสวนครัว รวมทั้งเลี้ยงสัตว์/ประมง เพื่อสร้างความมั่นคงทางอาหาร
- ส่งเสริมให้ครัวเรือนในชุมชนเรียนรู้จากพื้นที่ต้นแบบการพัฒนาคูณภาพชีวิตฯ CLM และ HLM
- รณรงค์คัดแยกขยะ ถึงขยะเปียกลดโลกร้อนทำปุ๋ยหมัก/น้ำหมักชีวภาพจากเศษอาหาร เพื่อปรับปรุงดินและเพิ่มผลผลิต
- รณรงค์ให้ทุกหมู่บ้านสร้างคลังอาหารชุมชนโดยใช้พื้นที่สาธารณประโยชน์ (ทางนี้มีผล ผู้คนรักกัน /ถนนกินได้) ปลอดภัยไร้สารพิษ/ปลูกผักสวนครัวจากศาสนสถานสู่ชุมชน
- แลกเปลี่ยนผลผลิตและแบ่งปันให้ผู้ยากไร้ในชุมชน
- จัดตั้งศูนย์แบ่งปันเมล็ดพันธุ์และต้นกล้า/ขยายพันธุ์และขยายผลเมล็ดพันธุ์พระราชทาน ถั่วฝักยาว ลิรินธร เบอร์ ๑ /พ.สธ./ต้นไม้ในพุทธประวัติหรือวรรณคดี/ต้นไม้ที่ใช้สำหรับย้อมสีผ้า



๐๕

❖ ทักษะชีวิตใหม่ เยาวชนไทยสร้างอาหารเป็น

- ส่งเสริมให้ศูนย์พัฒนาเด็กเล็ก สถานศึกษา ศาสนสถาน เป็นแหล่งเรียนรู้ในการปลูกผักสวนครัว รวมทั้งเลี้ยงสัตว์/ประมงเพื่อสร้างความมั่นคงทางอาหาร

๐๖

❖ ถอดรหัสการพัฒนา ชุมชนท้องถิ่นจัดการตนเองในการสร้างความมั่นคงทางอาหาร อย่างยั่งยืน

- ประเมินผลความสำเร็จของโครงการ
- ถอดบทเรียนสรุปผลสำเร็จการดำเนินงานขับเคลื่อนปฏิบัติการ (โมเดลต้นแบบในการสร้างความมั่นคงทางอาหาร ๘๗๕ อำเภอ)

เศรษฐกิจฐานรากมั่นคง ชุมชนเข้มแข็งอย่างยั่งยืน
ด้วยหลักปรัชญาของเศรษฐกิจพอเพียง



Charge for Good

กรมการพัฒนาคูณภาพชีวิตฯ กระทรวงมหาดไทย



ส่วนที่ ๒

“หลักเกณฑ์การจัดลำดับ (Ranking) ครัวเรือนที่ปลูกผักสวนครัวได้สวยงามที่สุด” (ในระดับหมู่บ้าน/ชุมชน ตำบล อำเภอ)

หลักเกณฑ์การจัดลำดับ (Ranking)

๑. ความโดดเด่น เห็นผลเป็นรูปธรรม ความหลากหลาย สวยงาม เป็นระเบียบ หรือเคยได้รางวัลด้านต่างๆ
๒. การเข้าร่วมของผู้นำต้นแบบตัวอย่างที่เห็นจริง/ผู้นำต้องทำก่อน
๓. การบูรณาการความร่วมมือของทีมนักพัฒนา ๓ ประสาน และภาคีเครือข่าย
๔. การต่อยอดและขยายผลของกิจกรรมระดับครัวเรือนสู่ชุมชน
๕. ความถี่ในการสื่อสารประชาสัมพันธ์ ภาพข่าวกิจกรรม และคลิปวิดีโอ สร้างแรงจูงใจ กระตุ้นกระแสการปลูกผักสวนครัว สร้างการรับรู้ผ่านช่องทาง Online /Offline อย่างต่อเนื่องเป็นประจำทุกเดือน

ส่วนที่ ๓

หลักเกณฑ์การจัดทำสื่อวีดิทัศน์ “เส้นทางนี้มีผล ผู้คนรักกันระดับตำบล”

หลักเกณฑ์การจัดทำวีดิทัศน์

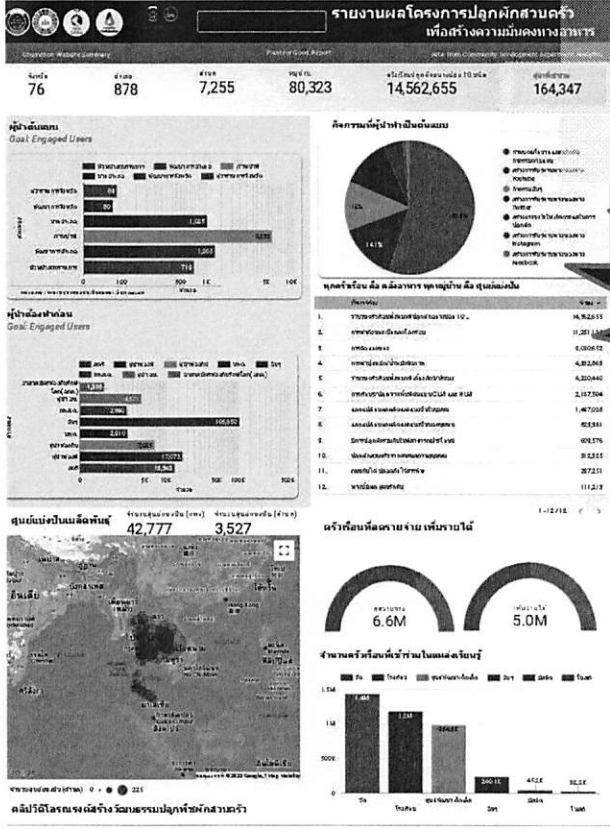
๑. คัดเลือกพื้นที่ที่มีผลดำเนินการกิจกรรม “เส้นทางนี้มีผล ผู้คนรักกัน” ดีที่สุดและต้องพัฒนาในระดับตำบล โดยวัดผลร้อยละดำเนินการของหมู่บ้าน/ชุมชนในระดับตำบล การสร้างคลังอาหารชุมชนโดยใช้พื้นที่สาธารณประโยชน์ ความหลากหลายของชนิดพันธุ์ไม้ผล ผักสวนครัว พืชสมุนไพร ความเป็นระเบียบเรียบร้อย สวยงาม และผลประโยชน์ที่เกิดต่อหมู่บ้าน/ชุมชน
๒. จัดทำสื่อวีดิทัศน์ ที่มีเนื้อหาความคิดสร้างสรรค์ และมีเทคนิคการเล่าเรื่อง และสอดคล้องกับแนวคิดเกี่ยวกับการรณรงค์ การปลูกไม้ผลสองข้างทางในพื้นที่สาธารณประโยชน์ บูรณาการร่วมกับการปลูกผักสวนครัว พืชสมุนไพร เพื่อสร้างความมั่นคงทางอาหาร ความยาวโดยประมาณ ๒ - ๕ นาที ไม่จำกัดความคิดสร้างสรรค์และรูปแบบการนำเสนอ โดยต้องมีรายละเอียดสำคัญปรากฏอยู่ในคลิปวิดีโออย่างน้อย ได้แก่ ชื่อชุมชน/หมู่บ้าน ตำบล อำเภอ และจังหวัด
๓. อัปโหลดสื่อวีดิทัศน์ ผ่าน YouTube และ คัดลอก URL รายงานผลในระบบรายงาน Plant For Good Report แบบ Real-Time โดยส่งผลงานได้ตั้งแต่วันที่ ๑ พฤษภาคม - ๓๐ มิถุนายน ๒๕๖๖
๓. สื่อสารสร้างแรงจูงใจ กระตุ้นกระแสการปลูกผักสวนครัว สร้างการรับรู้ผ่านช่องทาง Online /Offline อย่างต่อเนื่อง



อาสาสมัคร
ท้องถิ่นรักทั่วโลก



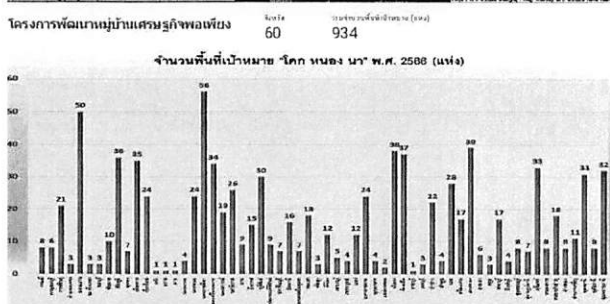
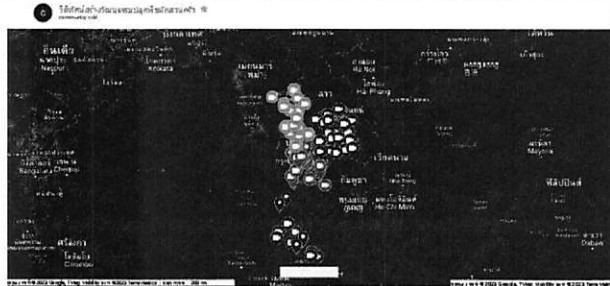
Plant for Good Report



คู่มือบันทึกข้อมูลปฏิบัติการปลูกผักสวนครัว
เพื่อสร้างความมั่นคงทางอาหาร



1. จัดกลุ่มหมู่บ้าน
2. จัดลำดับ (Ranking)
3. จัดทำสื่อวีดิทัศน์ "เส้นทางนี้มีผล ผู้คนรักกัน ระดับตำบล"



รายงานผลโครงการปลูกผักสวนครัว



การน้อมนำแนวพระราชดำริของสมเด็จพระกนิษฐาธิราชเจ้า
กรมสมเด็จพระเทพรัตนราชสุดาฯ สยามบรมราชกุมารี
สร้างความมั่นคงทางอาหาร สู่ปฏิบัติการปลูกผักสวนครัว
เพื่อสร้างความมั่นคงทางอาหาร ประจำปีงบประมาณ พ.ศ. 2566

เศรษฐกิจฐานรากมั่นคง ชุมชนเข้มแข็งอย่างยั่งยืน
ด้วยหลักปรัชญาของเศรษฐกิจพอเพียง



Change for Good

กรมการพัฒนาชุมชน กระทรวงมหาดไทย



Plant for Good Report

บันทึกข้อมูลปฏิบัติการปลูกผักสวนครัวเพื่อ
สร้างความมั่นคงทางอาหาร

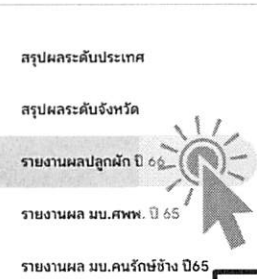
รายงานผลโครงการปลูกผักสวนครัว
เพื่อสร้างความมั่นคงทางอาหาร ปีงบประมาณ พ.ศ.2565

เว็บไซต์
ผลผลิตมีผลผลิตพืชสวนครัว
(สำหรับวิทยาลัยอาชีวศึกษา) (ม.ศ.ร.1)
ติดต่อสอบถาม โทร 0-2141-6264



1
SCAN
QR Code

Dashboard Plant for Good Report



2
เลือกรายงานผล
ปลูกผัก ปี 66

4
เลือกจังหวัด

3
ลิงก์ URL
แจ้งลงทะเบียนเพื่อขอสิทธิ์เข้าถึง
ระบบรายงาน
(สำหรับเจ้าหน้าที่คนใหม่
ที่ยังไม่เคยลงทะเบียน)
***กรอกรายละเอียดในแบบ
Google form รอรับการอนุมัติ
ต้องเป็นบัญชี
@Gmail เท่านั้น

ลิงก์ URL แบบลงทะเบียน
ขอสิทธิ์เข้าถึงระบบ
รายงานผล
https://www.google.com/forms/d/1...
ลิงก์ URL แบบสมัคร
ไม่ลงทะเบียน
https://www.google.com/forms/d/1...
สำหรับเจ้าหน้าที่คนใหม่
ที่ยังไม่เคยลงทะเบียน

Plant for Good Report

บันทึกข้อมูลปฏิบัติการปลูกผักสวนครัวเพื่อ
สร้างความมั่นคงทางอาหาร

สร้างบัญชี Google หรือสมัคร E-mail ของ Gmail
(สำหรับผู้ที่ยังไม่มีบัญชี @gmail.com)

ลงชื่อเข้าใช้ E-mail
ของ Gmail

จังหวัดกระบี่		
ที่	กิจกรรม	ผลดำเนินการ
1	ผู้นำทีมแบบ (ผู้บริหาร บุคลากรส่วนราชการ)	41 คน
2	ผู้นำท้องถิ่น (ผู้นำชุมชนทำเป็นตัวอย่าง)	76 คน
3	กลไกขับเคลื่อน 3 ประสาน	37 กิจกรรม
	จำนวนครัวเรือนทั้งหมดที่ปลูกผักอย่างน้อย 10 ชนิด	1,910 ครัวเรือน
	ปลูกพืชผักสวนครัวตามโครงการ 19 (กระชาย)	0 หมู่บ้าน
	ปลูกพืชผักสวนครัวตามโครงการ 19 (พริกขี้หนู)	0 หมู่บ้าน
	ปลูกพืชผักสวนครัวตามโครงการ 19 (ขมิ้นชัน)	0 หมู่บ้าน
	ปลูกพืชผักสวนครัวตามโครงการ 19 (มะเขือ)	0 หมู่บ้าน
	จำนวนครัวเรือนทั้งหมดที่ผลิตสื่อ สัปดาห์ประมง	907 ครัวเรือน
	การเรียนรู้/ปลูก จากพื้นที่ต้นแบบ CLM และ HLM	150 ครัวเรือน
	การคัดแยกขยะ	997 ครัวเรือน

แผนงานสรุปผล
(ระดับจังหวัด)

Plant for Good Report

บันทึกข้อมูลปฏิบัติการปลูกผักสวนครัวเพื่อ
สร้างความมั่นคงทางอาหาร



สำเนาของ 1.กระป๋อง ☆
ไฟล์ แก้ไข ดู แชร์

90%

D15 81010252

กรมส่งเสริมการค้าระหว่างประเทศ กระทรวงพาณิชย์		6		3		4		5													
จังหวัดกระบี่		จำนวนครัวเรือนที่ผลิตผักสวนครัว 10 ชนิด (รวม THAIQIM)	จำนวนครัวเรือนที่ผลิตผักสวนครัว 30 ชนิด (รวม THAIQIM)	จัดลำดับ (Ranking) กิจกรรมครัวเรือนปลูกผักสวนครัวอย่างน้อย 10 ชนิด ได้ความถี่สุด (ในระดับหมู่บ้าน/ชุมชน ตำบล อำเภอ)	กิจกรรมครัวเรือนปลูกผักสวนครัวอย่างน้อย 10 ชนิด ได้ความถี่สุด (ในระดับหมู่บ้าน/ชุมชน ตำบล อำเภอ)	ผู้ชนะเลิศ (Ranking) กิจกรรมครัวเรือนปลูกผักสวนครัวอย่างน้อย 10 ชนิด ได้ความถี่สุด (ในระดับหมู่บ้าน/ชุมชน ตำบล อำเภอ)	ผู้ชนะเลิศ (Ranking) กิจกรรมครัวเรือนปลูกผักสวนครัวอย่างน้อย 10 ชนิด ได้ความถี่สุด (ในระดับหมู่บ้าน/ชุมชน ตำบล อำเภอ)	ผู้ชนะเลิศ (Ranking) กิจกรรมครัวเรือนปลูกผักสวนครัวอย่างน้อย 10 ชนิด ได้ความถี่สุด (ในระดับหมู่บ้าน/ชุมชน ตำบล อำเภอ)	ผู้ชนะเลิศ (Ranking) กิจกรรมครัวเรือนปลูกผักสวนครัวอย่างน้อย 10 ชนิด ได้ความถี่สุด (ในระดับหมู่บ้าน/ชุมชน ตำบล อำเภอ)												
ที่	อำเภอ	ตำบล	รหัสหมู่บ้าน	หมู่บ้าน	จำนวนครัวเรือนที่ผลิตผักสวนครัว (รวม THAIQIM)	ครัวเรือน (ครัวเรือน)	ดีเยี่ยม (อันดับ 1)	ดี (อันดับ 2-3)	ปรับปรุง (อันดับ 4-5)	ปรับปรุง (อันดับ 6-10)	ปรับปรุง (อันดับ 11-15)	ปรับปรุง (อันดับ 16-20)	ปรับปรุง (อันดับ 21-30)	ปรับปรุง (อันดับ 31-40)	ปรับปรุง (อันดับ 41-50)	ปรับปรุง (อันดับ 51-60)	ปรับปรุง (อันดับ 61-70)	ปรับปรุง (อันดับ 71-80)	ปรับปรุง (อันดับ 81-90)	ปรับปรุง (อันดับ 91-100)	
1	เมืองกระบี่	บ้านท่า	81010150	บ้านท่า	460	460	100	8	เมืองกระบี่	4	ตำบลเขาขมิ้น	1	เทศบาล	หมู่ที่ 1	บ้านท่า	หมู่ที่ 1	บ้านท่า	หมู่ที่ 1	บ้านท่า	หมู่ที่ 1	บ้านท่า
2	เมือง	ศรีประดู่ (ระดับจังหวัด)			888	888	100	บ้านท่า	เขาขมิ้น	2	ตำบลเขาขมิ้น	2	เทศบาล	หมู่ที่ 5	คลองใหญ่	หมู่ที่ 5	คลองใหญ่	หมู่ที่ 5	คลองใหญ่	หมู่ที่ 5	คลองใหญ่
3	เมือง	ขยายผลครัวเรือนปลูกผัก			679	679	100	บ้านท่า	เขาขมิ้น	5	ตำบลเขาขมิ้น	3	เทศบาล	หมู่ที่ 8	คลองใหญ่	หมู่ที่ 8	คลองใหญ่	หมู่ที่ 8	คลองใหญ่	หมู่ที่ 8	คลองใหญ่
4	เมือง	ขยายผลครัวเรือนปลูกผัก			728	728	100	คลองใหญ่	คลองใหญ่	1	ตำบลเขาขมิ้น	4	เทศบาล	หมู่ที่ 2	คลองใหญ่	หมู่ที่ 2	คลองใหญ่	หมู่ที่ 2	คลองใหญ่	หมู่ที่ 2	คลองใหญ่
5	เมือง	รายงานผลการจัดกลุ่มหมู่บ้าน			347	647	100	ไม่ผลิต	อำเภอ	6	ตำบลเขาขมิ้น	5	เทศบาล	หมู่ที่ 1	คลองใหญ่	หมู่ที่ 1	คลองใหญ่	หมู่ที่ 1	คลองใหญ่	หมู่ที่ 1	คลองใหญ่
6	เมือง	รายงานผลการจัดกลุ่มหมู่บ้าน			696	100	100	ไม่ผลิต	อำเภอ	3	ตำบลเขาขมิ้น	1	เทศบาล	หมู่ที่ 1	คลองใหญ่	หมู่ที่ 1	คลองใหญ่	หมู่ที่ 1	คลองใหญ่	หมู่ที่ 1	คลองใหญ่
7	เมือง	รายงานผลการจัดกลุ่มหมู่บ้าน			138	1,348	100	ไม่ผลิต	อำเภอ	7	ตำบลเขาขมิ้น	1	เทศบาล	หมู่ที่ 1	คลองใหญ่	หมู่ที่ 1	คลองใหญ่	หมู่ที่ 1	คลองใหญ่	หมู่ที่ 1	คลองใหญ่
8	เมือง	รายงานผลการจัดกลุ่มหมู่บ้าน			61	161	100	ไม่ผลิต	อำเภอ	4	ตำบลเขาขมิ้น	2	เทศบาล	หมู่ที่ 1	คลองใหญ่	หมู่ที่ 1	คลองใหญ่	หมู่ที่ 1	คลองใหญ่	หมู่ที่ 1	คลองใหญ่
9	เมือง	ส่งแบบรายงานกิจกรรมเด่น			743	743	100	ไม่ผลิต	อำเภอ	8	ตำบลเขาขมิ้น	3	เทศบาล	หมู่ที่ 1	คลองใหญ่	หมู่ที่ 1	คลองใหญ่	หมู่ที่ 1	คลองใหญ่	หมู่ที่ 1	คลองใหญ่
10	เมือง	รายงานผลผลิตขนาดออกจำหน่าย			394	384	100	ไม่ผลิต	อำเภอ	8	ตำบลเขาขมิ้น	3	เทศบาล	หมู่ที่ 1	คลองใหญ่	หมู่ที่ 1	คลองใหญ่	หมู่ที่ 1	คลองใหญ่	หมู่ที่ 1	คลองใหญ่
11	เมือง	รายงานผลผลิตขนาดออกจำหน่าย			258	258	100	ไม่ผลิต	อำเภอ	9	ตำบลเขาขมิ้น	3	เทศบาล	หมู่ที่ 1	คลองใหญ่	หมู่ที่ 1	คลองใหญ่	หมู่ที่ 1	คลองใหญ่	หมู่ที่ 1	คลองใหญ่
12	เมือง	ตรวจสอบผลการบันทึกกิจกรรมหมู่บ้าน			434	434	100	ไม่ผลิต	อำเภอ	8	ตำบลเขาขมิ้น	3	เทศบาล	หมู่ที่ 1	คลองใหญ่	หมู่ที่ 1	คลองใหญ่	หมู่ที่ 1	คลองใหญ่	หมู่ที่ 1	คลองใหญ่

เลือกแผ่นงาน
เพื่อรายงานผล

เลือกแผ่นงานขยายผล
ครัวเรือนปลูกผัก

3 รายงานผลการจัดกลุ่มหมู่บ้าน (ดี/ปานกลาง/พัฒนา)

4 รายงานผลการจัดลำดับ (Ranking)
ครัวเรือนที่ปลูกผักสวนครัวได้สวยงามที่สุด
(ในระดับหมู่บ้าน/ชุมชน ตำบล อำเภอ)

5 รายงานผลการจัดทำสื่อวีดิทัศน์
“เส้นทางนี้มีผล ผู้คนรักกันระดับตำบล”

6 รายงานการขยายผลครัวเรือนปลูกผักสวนครัว
อย่างน้อย 10 ชนิด เป็น 30 ชนิด

Plant for Good Report

บันทึกข้อมูลปฏิบัติการปลูกผักสวนครัวเพื่อ
สร้างความมั่นคงทางอาหาร

ช่องทางติดตามความก้าวหน้า

Dashboard Google
Data Studio
infographic
ครัวเรือนปลูกผักสวนครัว

Dashboard Plant for Good

สรุปผลระดับประเทศ

infographic ปลูกผักสวนครัว

infographic ทางนี้มีผล ผู้ค...

สรุปผลระดับจังหวัด

รายงานผลปลูกผัก ปี 66

รายงานผล มบ.ศพพ. ปี 65

รายงานผล มบ.ศพพ. ปี 66

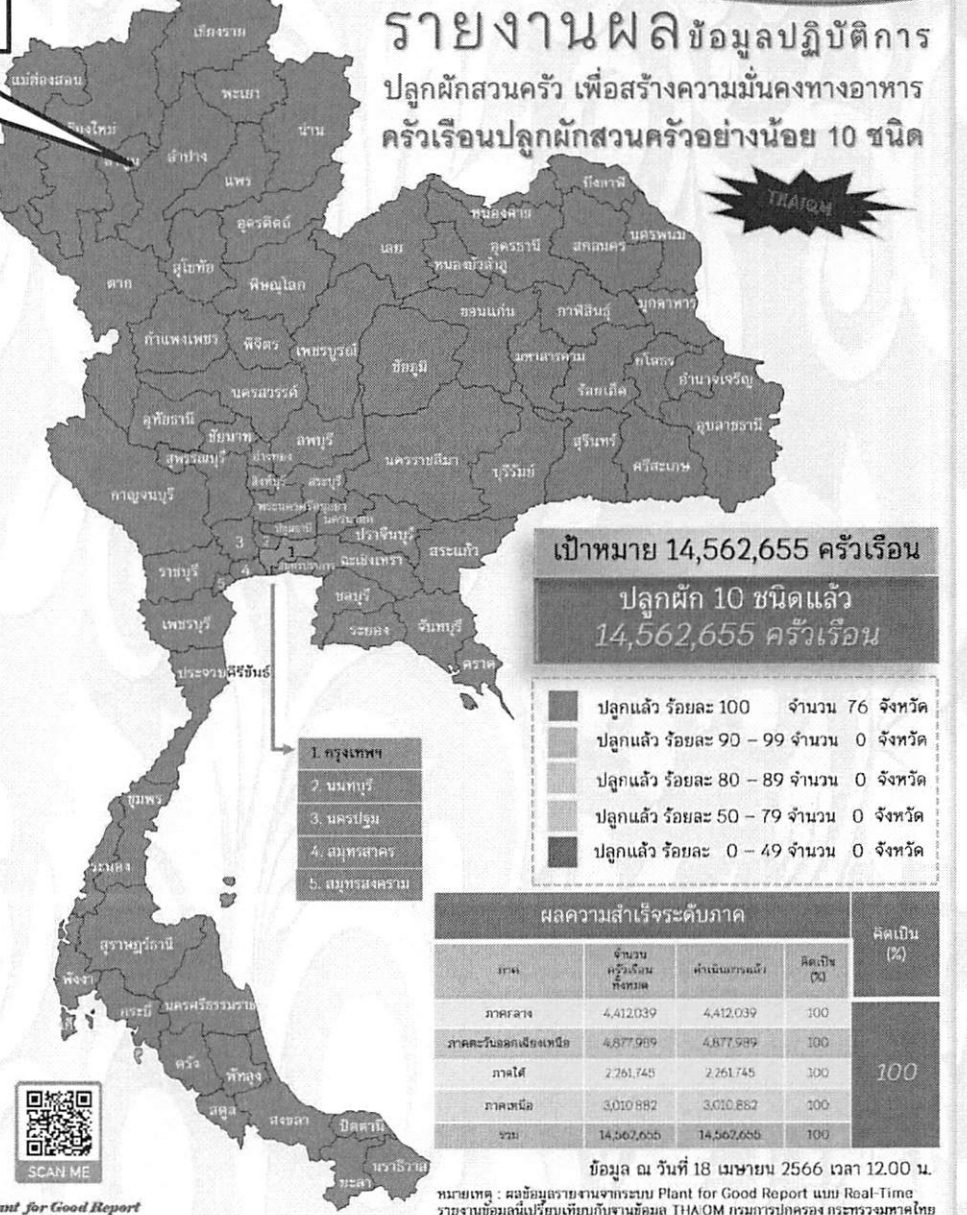
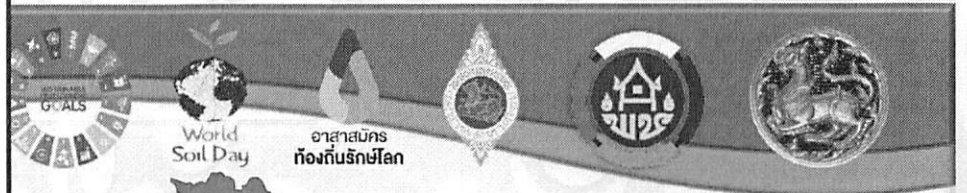
infographic โลก หนอง นา...

รายงานผล มบ.คนรักข้าวข้าง ปี...



SCAN ME

<https://datastudio.google.com/s/kE8wesQMiuU>



รายงานผลข้อมูลปฏิบัติการ
ปลูกผักสวนครัว เพื่อสร้างความมั่นคงทางอาหาร
ครัวเรือนปลูกผักสวนครัวอย่างน้อย 10 ชนิด

เป้าหมาย 14,562,655 ครัวเรือน

ปลูกผัก 10 ชนิดแล้ว
14,562,655 ครัวเรือน

- ปลูกแล้ว ร้อยละ 100 จำนวน 76 จังหวัด
- ปลูกแล้ว ร้อยละ 90 - 99 จำนวน 0 จังหวัด
- ปลูกแล้ว ร้อยละ 80 - 89 จำนวน 0 จังหวัด
- ปลูกแล้ว ร้อยละ 50 - 79 จำนวน 0 จังหวัด
- ปลูกแล้ว ร้อยละ 0 - 49 จำนวน 0 จังหวัด

ผลความสำเร็จระดับภาค	จำนวนครัวเรือนทั้งหมด	ค่าเป้าหมาย	คิดเป็น (%)
ภาคกลาง	4,412,039	4,412,039	100
ภาคตะวันออกเฉียงเหนือ	4,877,989	4,877,989	100
ภาคใต้	2,261,745	2,261,745	100
ภาคเหนือ	3,010,882	3,010,882	100
รวม	14,562,655	14,562,655	100

ข้อมูล ณ วันที่ 18 เมษายน 2566 เวลา 12.00 น.
หมายเหตุ : สถิติข้อมูลรายงานจากระบบ Plant for Good Report แบบ Real-Time
รายงานข้อมูลนี้เปรียบเทียบกับฐานข้อมูล THAQM กรมการปกครอง กระทรวงมหาดไทย

Plant for Good Report



SCAN ME

แผนยุทธศาสตร์ชาติด้านความมั่นคงและชุมชนเข้มแข็งอย่างยั่งยืน
ด้วยหลักปรัชญาของเศรษฐกิจพอเพียง



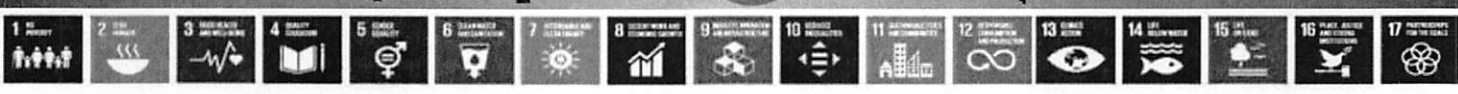
กรมการพัฒนารัฐบาลดิจิทัล
กระทรวงมหาดไทย

เศรษฐกิจฐานรากมั่นคง ชุมชนเข้มแข็งอย่างยั่งยืน
ด้วยหลักปรัชญาของเศรษฐกิจพอเพียง



Change for Good
กรมการพัฒนารัฐบาลดิจิทัล

กระทรวงมหาดไทย



Plant for Good Report

บันทึกข้อมูลปฏิบัติการปลูกผักสวนครัวเพื่อ
สร้างความมั่นคงทางอาหาร

ช่องทางติดตามความก้าวหน้า

Dashboard Google
Data Studio
infographic
ทางนี้มีผล ผู้คนรักกัน

Dashboard Plant for (

สรุปผลระดับประเทศ

infographic ปลูกผักสวนครัว

infographic ทางนี้มีผล ผู้ค...

สรุปผลระดับจังหวัด

รายงานผลปลูกผัก ปี 66

รายงานผล มบ.ศพพ. ปี 65

รายงานผล มบ.ศพพ. ปี 66

infographic โลก หนอง นา...

รายงานผล มบ.คนรักช้าง ปี...



SCAN ME



Plant for Good Report

SCAN ME

โครงการรณรงค์ส่งเสริมชุมชนเป็นแหล่งอาหารยั่งยืน
ร่วมกับพันธมิตรภาครัฐและเอกชน

Change for Good
กรมการพัฒนามุขมนตรี กระทรวงมหาดไทย

รายงานผลข้อมูลปฏิบัติการ
ปลูกผักสวนครัว เพื่อสร้างความมั่นคงทางอาหาร
กิจกรรมทางนี้มีผล ผู้คนรักกัน



<https://datastudio.google.com/s/kE8wesQMiuU>

เศรษฐกิจฐานรากมั่นคง ชุมชนเข้มแข็งอย่างยั่งยืน
ด้วยหลักปรัชญาของเศรษฐกิจพอเพียง



Change for Good

กรมการพัฒนามุขมนตรี กระทรวงมหาดไทย



Plant for Good Report

ช่องทางรายงานผล/ตรวจสอบ/
ติดตามระดับจังหวัด

บันทึกข้อมูลปฏิบัติการปลูกผักสวนครัวเพื่อ
สร้างความมั่นคงทางอาหาร

รายงานผลโครงการปลูกผักสวนครัว
เพื่อสร้างความมั่นคงทางอาหาร ปีงบประมาณ พ.ศ.2565

เพื่อแจ้งข้อมูลจังหวัด
พจนานุกรมชื่อพืชผักสวนครัว
(หนังสือพิมพ์กรมส่งเสริมการค้าระหว่างประเทศ ฉบับ 1)
*ติดต่อสอบถาม โทร. 0-2141-8214

5 Dashboard Google
Data Studio
รายงานผลปลูกผัก ปี 66

Dashboard Plant for Gc

สรุปลงระดับประเทศ

infographic ปลูกผักสวนครัว

infographic ทางนี้มีผล ผู้ค...

สรุปลงระดับจังหวัด

รายงานผลปลูกผัก ปี 66

รายงานผล มบ.ศพพ. ปี 65

รายงานผล มบ.ศพพ. ปี 66

infographic โลก ทอง น...

รายงานผล มบ.ศพพ.

Google Sheet
แผ่นงานสรุปลง
(ระดับจังหวัด)



SCAN ME



จังหวัดกระบี่		
ที่	กิจกรรม	ผลดำเนินการ
1	ผู้บังคับบัญชา (ผู้บริหาร บุคลากรทางการศึกษา) ปลูกผักสวนครัวเพื่อสร้างความมั่นคงทางอาหาร	41 คน
2	ผู้บังคับบัญชา (ผู้บริหาร บุคลากรทางการศึกษา) ปลูกผักสวนครัวเพื่อสร้างความมั่นคงทางอาหาร	76 คน
3	กลไกขับเคลื่อน 3 ประสาน	37 กิจกรรม
4	กิจกรรมขับเคลื่อน 3 ประสาน	1,910 ครัวเรือน
5	ปลูกผักสวนครัวเพื่อสร้างความมั่นคงทางอาหาร (19 ประชาชน)	0 หน่วยงาน
6	ปลูกผักสวนครัวเพื่อสร้างความมั่นคงทางอาหาร (19 ประชาชน)	0 หน่วยงาน
7	ปลูกผักสวนครัวเพื่อสร้างความมั่นคงทางอาหาร (19 ประชาชน)	0 หน่วยงาน
8	ปลูกผักสวนครัวเพื่อสร้างความมั่นคงทางอาหาร (19 ประชาชน)	0 หน่วยงาน
9	ปลูกผักสวนครัวเพื่อสร้างความมั่นคงทางอาหาร (19 ประชาชน)	0 หน่วยงาน
10	จำนวนครัวเรือนที่ปลูกผักสวนครัว 3 ประสาน	907 ครัวเรือน
11	การดำเนินงาน/ปลูก ผักสวนครัวเพื่อสร้างความมั่นคงทางอาหาร (CLM และ HLM)	150 ครัวเรือน
12	การดำเนินงาน/ปลูก ผักสวนครัวเพื่อสร้างความมั่นคงทางอาหาร (CLM และ HLM)	997 ครัวเรือน
13	การดำเนินงาน/ปลูก ผักสวนครัวเพื่อสร้างความมั่นคงทางอาหาร (CLM และ HLM)	437 ครัวเรือน
14	การดำเนินงาน/ปลูก ผักสวนครัวเพื่อสร้างความมั่นคงทางอาหาร (CLM และ HLM)	179 ครัวเรือน
15	การดำเนินงาน/ปลูก ผักสวนครัวเพื่อสร้างความมั่นคงทางอาหาร (CLM และ HLM)	94 แห่ง
16	การดำเนินงาน/ปลูก ผักสวนครัวเพื่อสร้างความมั่นคงทางอาหาร (CLM และ HLM)	129 แห่ง
17	มีการปลูกผักสวนครัวเพื่อสร้างความมั่นคงทางอาหาร (CLM และ HLM)	17 แห่ง
18	ปลูกผักสวนครัวเพื่อสร้างความมั่นคงทางอาหาร (CLM และ HLM)	3 แห่ง
19	ผลผลิตผักสวนครัวเพื่อสร้างความมั่นคงทางอาหาร (CLM และ HLM)	454 ครัว

Plant for Good Report

บันทึกข้อมูลปฏิบัติการปลูกผักสวนครัวเพื่อ
สร้างความมั่นคงทางอาหาร

น้อมนำแนวพระราชดำริของสมเด็จพระกนิษฐาธิราชเจ้า

กรมสมเด็จพระเทพรัตนราชสุดาฯ สยามบรมราชกุมารี

สร้างความมั่นคงทางอาหาร สู่ปฏิบัติการปลูกผักสวนครัว

รณรงค์ปลูกพืชผักสมุนไพรต้านภัย COVID-19

รอบ ๒
ต่อเนื่อง



ปีงบประมาณ
พ.ศ.๒๕๖๖



๐๑

❖ ผู้นำต้นแบบ ตัวอย่างที่เห็นจริง

- ขอความอนุเคราะห์และรณรงค์ให้ผู้ว่าราชการจังหวัด หัวหน้าส่วนราชการระดับจังหวัด/อำเภอ บุคลากรกรมการพัฒนามาชุมชน ทั้งส่วนกลางและส่วนภูมิภาค ปลูกผักสวนครัว พืชผักสมุนไพร อย่างน้อยคนละ ๑๐ ชนิด เป็นตัวอย่างแก่ประชาชน
- สื่อสารสร้างการรับรู้ผ่านช่องทาง Social Media อย่างน้อยคนละ ๑ ช่องทาง



๐๒

❖ ผู้นำต้องทำก่อน

- รณรงค์เชิญชวนให้ผู้นำชุมชน (ออล. อช. กพสม. ผู้นำท้องที่/ท้องถิ่น ฯลฯ) กลุ่ม องค์กร และเครือข่าย สร้างกระแสการปลูกผักสวนครัว พืชผักสมุนไพร อย่างต่อเนื่อง ในหลากหลายพื้นที่ เพื่อเป็นตัวอย่างแก่ประชาชน และสื่อสารสร้างการรับรู้การปลูกผักสวนครัว ผ่านช่องทาง Social Media อย่างน้อย คนละ ๑ ช่องทาง เป็นประจำทุกเดือน



๐๓

❖ นักพัฒนา ๓ ประสานกลไกขับเคลื่อนปฏิบัติการ

- ร่วมกับ อปท. สร้างทีมนักพัฒนา ๓ ประสาน ในระดับตำบลเพื่อขับเคลื่อนการปลูกผักอย่างต่อเนื่อง
- ✓ นักพัฒนาชุมชนท้องถิ่น
- ✓ พัฒนาการ
- ✓ ผู้นำจิตอาสาพัฒนาชุมชน/นักพัฒนาภาคประชาชน (ออล. อช. กพสม. ฯลฯ)



๐๔

❖ ทุกครัวเรือน คือคลังอาหาร ทุกหมู่บ้าน คือศูนย์แบ่งปัน

- รณรงค์ให้ทุกครัวเรือนปลูกผักสวนครัว รวมทั้งเลี้ยงสัตว์/ประมง เพื่อสร้างความมั่นคงทางอาหาร
- ส่งเสริมให้ครัวเรือนในชุมชนเรียนรู้จากพื้นที่ต้นแบบการพัฒนาคุณภาพชีวิตฯ CLM และ HLM
- รณรงค์คัดแยกขยะ ถึงขยะเปียกลด โลกร้อนทำปุ๋ยหมัก/น้ำหมักชีวภาพจากเศษอาหาร เพื่อปรับปรุงดินและเพิ่มผลผลิต
- รณรงค์ให้ทุกหมู่บ้านสร้างคลังอาหารชุมชนโดยใช้พื้นที่สาธารณะประโยชน์ (ทางนี้มีผล ผู้คนรักกัน /ถนนกินได้) ปลอดภัย ไร้สารพิษ/ปลูกผักสวนครัวจากศาสนสถานสู่ชุมชน)
- แลกเปลี่ยนผลผลิตและแบ่งปันให้ผู้ยากไร้ในชุมชน
- จัดตั้งศูนย์แบ่งปันเมล็ดพันธุ์และต้นกล้า/ขยายพันธุ์และขยายผลเมล็ดพันธุ์พระราชทาน ถั่วฝักยาว สลัดวัน เบอรี่ ๑ /องุ่น/ต้นไม้ในพุทธประวัติหรือวรรณคดี/ต้นไม้ที่ใช้สำหรับย้อมสีผ้า



๐๕

❖ ทักษะชีวิตใหม่ เยาวชนไทยสร้างอาหารเป็น

- ส่งเสริมให้ศูนย์พัฒนาเด็กเล็ก สถานศึกษา ศาสนสถาน เป็นแหล่งเรียนรู้ในการปลูกผักสวนครัว รวมทั้งเลี้ยงสัตว์/ประมงเพื่อสร้างความมั่นคงทางอาหาร

❖ ถอดรหัสการพัฒนา ชุมชนท้องถิ่นจัดการตนเองในการสร้างความมั่นคงทางอาหาร อย่างยั่งยืน

- ประเมินผลความสำเร็จของโครงการ
- ถอดบทเรียนสรุปผลสำเร็จการดำเนินการขับเคลื่อนปฏิบัติการ (โมเดลต้นแบบในการสร้างความมั่นคงทางอาหาร ๘๗๘ อำเภอ)

เศรษฐกิจฐานรากมั่นคง ชุมชนเข้มแข็งอย่างยั่งยืน
ด้วยหลักปรัชญาของเศรษฐกิจพอเพียง



Charge for Good

กรมการพัฒนามาชุมชน กระทรวงมหาดไทย



น้อมนำพระราชดำริของสมเด็จพระกนิษฐาธิราชเจ้า กรมสมเด็จพระเทพรัตนราชสุดาฯ สยามบรมราชกุมารี

สู่แผนปฏิบัติการ 90 วัน ปลูกผักสวนครัว เพื่อสร้างความมั่นคงทางอาหาร
ของกรมการพัฒนาชุมชน กระทรวงมหาดไทย



บ้านกิมมิก
ปลูกผักกินเอง

ขอเชิญทุกท่านมาเข้าร่วมกลุ่ม

ปลูกพืช ปลูกผัก ปลูกรัก กับ พช.



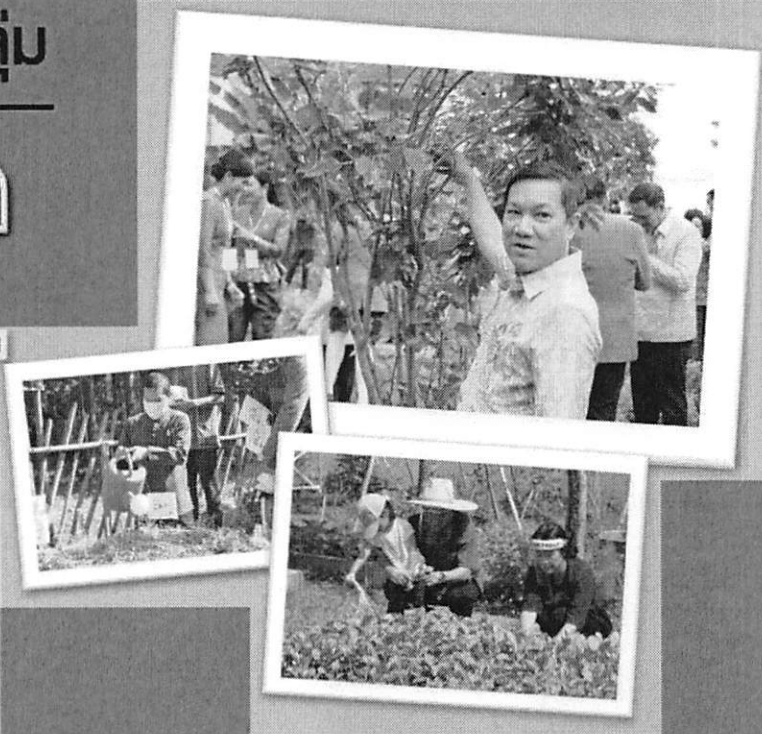
ปลูกพืช ปลูกผัก ปลูกรัก กับ พช. >

กลุ่มสาธารณะ · สมาชิก 1,508 คน

เข้าร่วมกลุ่มสแกน QR Code



facebook



กลุ่มนี้จัดทำขึ้นเพื่อเป็นพื้นที่ให้ทุกท่านที่ปลูกพืช ปลูกผัก
ได้เข้ามาพูดคุย แลกเปลี่ยนประสบการณ์
และแชร์ภาพผักสวย ๆ ในมุมมองที่ไม่เหมือนใคร
รวมถึงบอกกล่าวเล่าความรู้สึกสุดประทับใจที่ได้ปลูกพืชผัก
และข้อเสนอแนะเพื่อสร้างความมั่นคงทางอาหารร่วมกัน



Instagram YouTube Twitter กรมการพัฒนาชุมชน Facebook กรมการพัฒนาชุมชน Fanpage LINE @cddtoday



เศรษฐกิจฐานรากมั่นคง ชุมชนเข้มแข็งอย่างยั่งยืน
ด้วยหลักปรัชญาของเศรษฐกิจพอเพียง



Change for Good

กรมการพัฒนาชุมชน กระทรวงมหาดไทย

