



ที่ บร ๐๐๑๙/ว ๒๒๐๙

ศาลากลางจังหวัดบุรีรัมย์
๑๑๕๙ เขากระโดง
จังหวัดบุรีรัมย์ ๓๑๐๐๐

๒ มิถุนายน ๒๕๖๖

เรื่อง ขอบความอนุเคราะห์ประชาสัมพันธ์โครงการโคล้านครอบครัว

เรียน นายอำเภอทุกอำเภอ (ประธานคณะกรรมการสนับสนุนและติดตามการดำเนินงานกองทุนหมู่บ้าน
และชุมชนเมืองระดับอำเภอ)

สิ่งที่ส่งมาด้วย	๑. กรอบการดำเนินงานโครงการโคล้านครอบครัว	จำนวน ๑ ชุด
	๒. แบบคำขอรับการสนับสนุนโครงการ(โคล้านครอบครัว ๐๑ - ๐๖)	จำนวน ๑ ชุด
	๓. คำชี้แจงวิธีปฏิบัติงานโครงการสินเชื่อกองทุนหมู่บ้านเพื่อส่งเสริม การเลี้ยงโคล้านครอบครัว (ธ.ก.ส.)	จำนวน ๑ ชุด

ด้วยคณะรัฐมนตรีได้มีมติเห็นชอบหลักการโครงการโคล้านครอบครัว เมื่อวันที่ ๑๔ มีนาคม ๒๕๖๖
ภายในวงเงิน ๕,๐๐๐ ล้านบาท โดยให้ธนาคารเพื่อการเกษตรและสหกรณ์การเกษตร (ธ.ก.ส.) ให้สินเชื่อแก่กองทุนหมู่บ้าน
และชุมชนเมือง สำหรับให้สมาชิกกู้ยืมเพื่อประกอบอาชีพเลี้ยงโค กระบือ แพะ แกะ จำนวน ๑๐๐,๐๐๐ ครัวเรือน
ครัวเรือนละไม่เกิน ๕๐,๐๐๐ บาท กำหนดระยะเวลาไม่เกิน ๔ ปี ในอัตราดอกเบี้ยร้อยละ ๐ ต่อปี และรัฐบาลชดเชยดอกเบี้ย
ให้กับธนาคารเพื่อการเกษตรและสหกรณ์การเกษตร (ธ.ก.ส.) อัตราร้อยละ ๔ บาทต่อปี โดยในปีแรกให้ใช้งบประมาณ
โครงการเพิ่มทุนกองทุนหมู่บ้านและชุมชนเมือง ระยะที่ ๓ เพื่อชดเชยต้นทุนทางการเงินให้ธนาคารเพื่อการเกษตร
และสหกรณ์การเกษตร (ธ.ก.ส.) ภายในวงเงิน ๒๐๐ ล้านบาท และงบบริหารโครงการ ภายในวงเงิน ๑๕๐ ล้านบาท

เพื่อให้การดำเนินงานตามโครงการโคล้านครอบครัว บรรลุวัตถุประสงค์ ตามคุณสมบัติ หลักเกณฑ์
เงื่อนไข และกรอบระยะเวลาที่กำหนด จังหวัดบุรีรัมย์จึงขอให้นายอำเภอในฐานะประธานคณะกรรมการ
สนับสนุนและติดตามการดำเนินงานกองทุนหมู่บ้านและชุมชนเมืองระดับอำเภอ มอบหมายพัฒนาการอำเภอ
ในฐานะเลขานุการคณะกรรมการสนับสนุนและติดตามการดำเนินงานกองทุนหมู่บ้านและชุมชนเมืองระดับอำเภอ
ดำเนินการประชาสัมพันธ์โครงการโคล้านครอบครัว ไปยังกองทุนหมู่บ้านและชุมชนเมืองในพื้นที่ โดยกองทุนหมู่บ้าน
และชุมชนเมือง ที่มีความประสงค์ขอรับการสนับสนุนสินเชื่อโครงการ และมีคุณสมบัติตามหลักเกณฑ์ที่กำหนด
สามารถดำเนินการยื่นคำขอรับการสนับสนุนสินเชื่อโครงการโคล้านครอบครัว ตามสิ่งที่ส่งมาด้วย ๒ พร้อมเอกสารประกอบ
ดังนี้

๑. รายงานการประชุมกองทุนหมู่บ้านและชุมชนเมือง (แบบโคล้านครอบครัว ๐๑)
๒. รายชื่อคณะกรรมการกองทุนหมู่บ้านและชุมชนเมือง (แบบโคล้านครอบครัว ๐๒)
๓. รายชื่อสมาชิกที่ได้รับการพิจารณาเข้าร่วมโครงการ (แบบโคล้านครอบครัว ๐๓)
๔. หนังสือนำเสนอขอรับการสนับสนุนสินเชื่อโครงการ (แบบโคล้านครอบครัว ๐๔)
๕. แบบคำขอรับการสนับสนุนสินเชื่อโครงการ (แบบโคล้านครอบครัว ๐๕)
๖. คำขอขึ้นความประสงค์เข้าร่วมโครงการ (แบบโคล้านครอบครัว ๐๖)
๗. สำเนาหนังสือสำคัญแสดงการจดทะเบียนเป็นนิติบุคคล
๘. รายงานสถานะทางการเงินย้อนหลัง ๓ ปี (ปี ๒๕๖๓-๒๕๖๕) บัญชี ๑-๔ ตามสิ่งที่ส่งมาด้วย ๓

/ทั้งนี้...

ทั้งนี้ สำนักงานกองทุนหมู่บ้านและชุมชนเมืองแห่งชาติ (สทบ.) ได้กำหนดกรอบระยะเวลาในการยื่นคำขอรับการสนับสนุนสินเชื่อโครงการ ในระหว่างวันที่ ๒๕ พฤษภาคม - ๓๑ สิงหาคม ๒๕๖๖ โดยกองทุนหมู่บ้านและชุมชนเมืองในพื้นที่จังหวัดบุรีรัมย์ ที่มีความประสงค์ขอรับการสนับสนุนสินเชื่อโครงการโคล้านครอบครัว สามารถจัดส่งเอกสารคำขอพร้อมเอกสารประกอบ ได้ที่ศูนย์ประสานกองทุนหมู่บ้านและชุมชนเมืองประจำจังหวัดบุรีรัมย์ ภายในกรอบระยะเวลาที่กำหนด ดังนี้

๑. ครั้งที่ ๑ ภายในวันที่ ๒๕ พฤษภาคม ๒๕๖๖
๒. ครั้งที่ ๒ ภายในวันที่ ๖ มิถุนายน ๒๕๖๖
๓. ครั้งที่ ๓ ภายในวันที่ ๒๐ มิถุนายน ๒๕๖๖
๔. ครั้งที่ ๔ ภายในวันที่ ๔ กรกฎาคม ๒๕๖๖
๕. ครั้งที่ ๕ ภายในวันที่ ๑๘ กรกฎาคม ๒๕๖๖
๖. ครั้งที่ ๖ ภายในวันที่ ๑ สิงหาคม ๒๕๖๖
๗. ครั้งที่ ๗ ภายในวันที่ ๑๕ สิงหาคม ๒๕๖๖
๘. ครั้งที่ ๘ ภายในวันที่ ๓๑ สิงหาคม ๒๕๖๖

จึงเรียนมาเพื่อพิจารณาดำเนินการ

ขอแสดงความนับถือ



(นายจำเริญ แหวนเพชร)

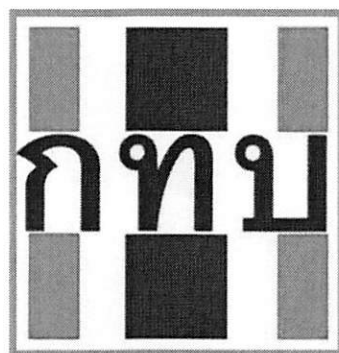
รองผู้ว่าราชการจังหวัด ปฏิบัติราชการแทน
ผู้ว่าราชการจังหวัดบุรีรัมย์

สำนักงานพัฒนาชุมชนจังหวัด

ศูนย์ประสานงานคณะกรรมการสนับสนุน ฯ ระดับจังหวัด

โทร./โทรสาร ๐ ๔๕๖๖ ๖๕๑๒ (มท) ๓๗๑๕๖

ไปรษณีย์อิเล็กทรอนิกส์ saraban_buriram@cdd.mail.go.th



กรอบการดำเนินงานโครงการโคล้านครอบครัว
(สำหรับสำนักงานกองทุนหมู่บ้านและชุมชนเมืองแห่งชาติ สาขาเขต)



โครงการโคล้านครอบครัว

๑. หลักการและเหตุผล

คณะรัฐมนตรีมีมติเมื่อวันที่ ๑๔ มีนาคม ๒๕๖๖ เห็นชอบหลักการโครงการโคล้านครอบครัว วงเงิน ๕,๐๐๐ ล้านบาท โดยรัฐจะชดเชยต้นทุนทางการเงินที่เกิดขึ้นจริงให้กับธนาคารเพื่อการเกษตรและสหกรณ์การเกษตร (ธ.ก.ส.) อัตราร้อยละ ๔ ต่อปี โดยกองทุนหมู่บ้านและชุมชนเมืองขอรับการสนับสนุนสินเชื่อจากธนาคารเพื่อการเกษตรและสหกรณ์การเกษตร (ธ.ก.ส.) ให้สมาชิกกองทุนหมู่บ้านและชุมชนเมืองกู้ยืมเพื่อส่งเสริมอาชีพการเลี้ยงโค กระบือ แพะ แกะ จำนวน ๑๐๐,๐๐๐ ครัวเรือน ๗ ละไม่เกิน ๕๐,๐๐๐ บาท (เลี้ยงโค ครัวเรือน ๗ ละ ๒ ตัว) ระยะเวลาไม่เกิน ๔ ปี ในอัตราดอกเบี้ยร้อยละ ๐ ต่อปี เพื่อเป็นการกระตุ้นเศรษฐกิจฐานรากและพัฒนาคุณภาพชีวิตของสมาชิกกองทุนหมู่บ้านและชุมชนเมืองอย่างเป็นรูปธรรม มีแหล่งทุนหมุนเวียนสำหรับการกู้ยืมเพื่อการลงทุน สร้างงาน สร้างรายได้ บรรเทาผลกระทบจากสถานการณ์ภาวะเศรษฐกิจชะลอตัว และสถานการณ์การแพร่ระบาดของโรคติดเชื้อไวรัสโคโรนา ๒๐๑๙ (COVID-๑๙)

๒. วัตถุประสงค์

๒.๑ เพื่อส่งเสริมอาชีพโครงการโคล้านครอบครัว เช่น โค กระบือ แพะ แกะ เป็นต้น

๒.๒ เพื่อให้สมาชิกกองทุนหมู่บ้านฯ สามารถเข้าถึงแหล่งเงินทุน เพื่อแก้ไขปัญหาความยากจน ส่งเสริมการประกอบอาชีพ การจัดสวัสดิการ ยกระดับรายได้ และพัฒนาคุณภาพชีวิตของคนในหมู่บ้านและชุมชน

๒.๓ เพื่อส่งเสริมและฟื้นฟูเศรษฐกิจฐานรากให้เข้มแข็งและยั่งยืนต่อไป

๓. กลุ่มเป้าหมาย

กองทุนหมู่บ้านและชุมชนเมือง จำนวน ๗๙,๖๑๐ กองทุน

๔. คุณสมบัติ หลักเกณฑ์และเงื่อนไข

๔.๑ คุณสมบัติของกองทุนหมู่บ้านและชุมชนเมือง

๔.๑.๑ เป็นกองทุนหมู่บ้านและชุมชนเมืองที่จดทะเบียนเป็นนิติบุคคล

๔.๑.๒ ที่ประชุมกองทุนหมู่บ้านและชุมชนเมืองมีมติเห็นชอบให้เข้าร่วมโครงการ

๔.๑.๓ เป็นกองทุนหมู่บ้านและชุมชนเมืองที่มีการบริหารจัดการที่ดี โปร่งใส

ตรวจสอบได้

(๑) มีการจัดทำและส่งงบการเงินของปีที่ผ่านมา หรือส่งรายงานประจำปี (ณ สิ้นปีบัญชี ๓๑ ธันวาคม) ตามที่กำหนดและสามารถตรวจสอบได้

(๒) ไม่มีข้อร้องเรียนที่อยู่ระหว่างการตรวจสอบข้อเท็จจริง หรือไม่อยู่ระหว่างการฟ้องร้องดำเนินคดีเกี่ยวกับการบริหารจัดการกองทุนหมู่บ้านและชุมชนเมือง หรือเกี่ยวกับคณะกรรมการกองทุนหมู่บ้านและชุมชนเมือง ทั้งนี้ กรณีข้อร้องเรียนดังกล่าวจะต้องมีการตรวจสอบข้อเท็จจริงแล้วเสร็จและเป็นที่ยุติแล้วหรือตรวจสอบข้อเท็จจริงแล้วไม่มีมูลตามข้อร้องเรียนจึงจะถือว่ามีความสมบัติ

๔.๒ คุณสมบัติของสมาชิก

๔.๒.๑ เป็นสมาชิกของกองทุนหมู่บ้านและชุมชนเมืองที่เข้าร่วมโครงการ

๔.๒.๒ มีส่วนร่วมและให้ความร่วมมือกับกิจกรรมของกองทุนหมู่บ้านและชุมชนเมือง

๔.๒.๓ ไม่มีประวัติเสียหายทางการเงิน เช่น ไม่ผิดนัดชำระคืนเงินกู้ยืมจากกองทุนหมู่บ้านและชุมชนเมือง หรือไม่มีประวัติเสียหายทางการเงิน

โคล้านครอบครัว



๔.๒.๔ มีความพร้อมในการปฏิบัติตามเงื่อนไขของโครงการ

๔.๒.๕ อื่น ๆ ตามที่กองทุนหมู่บ้านและชุมชนเมืองกำหนด

๔.๓ หลักเกณฑ์และเงื่อนไข

กองทุนหมู่บ้านและชุมชนเมืองขอรับการสนับสนุนสินเชื่อจากธนาคารเพื่อการเกษตรและสหกรณ์การเกษตร (ธ.ก.ส.) เพื่อให้สมาชิกกู้ยืมสำหรับดำเนินงานตามโครงการ ภายใต้วงเงิน ๕,๐๐๐ ล้านบาท โดยมีรายละเอียดดังนี้

๔.๓.๑ อัตราดอกเบี้ย

ธนาคารเพื่อการเกษตรและสหกรณ์การเกษตร กำหนดอัตราดอกเบี้ยเงินกู้สำหรับกองทุนหมู่บ้านและชุมชนเมือง ร้อยละ ๐ ต่อปี ระยะเวลา ๔ ปี

๔.๓.๒ สัญญา/หลักค้ำประกัน

กองทุนหมู่บ้านและชุมชนเมืองต้องจัดทำสัญญาเงินกู้/สัญญาค้ำประกันกับธนาคาร โดยกำหนดระยะเวลาชำระคืนเงินกู้ไม่เกิน ๔ ปี สำหรับหลักค้ำประกันเงินกู้ให้เป็นไปตามที่ธนาคารกำหนด

๔.๓.๓ วงเงินสินเชื่อสำหรับสมาชิก

กองทุนหมู่บ้านและชุมชนเมืองจัดทำสัญญา/สัญญาค้ำประกัน และอนุมัติสินเชื่อตามโครงการให้สมาชิก ดังนี้

(๑) วงเงินสินเชื่อไม่เกิน ๕๐,๐๐๐ บาท/ครัวเรือน

(๒) อัตราดอกเบี้ย ร้อยละ ๐ ต่อปี

(๓) ระยะเวลาชำระคืนไม่เกิน ๔ ปี

(๓.๑) ปีที่ ๑-๒ สมาชิกไม่ต้องชำระคืนเงินต้น

(๓.๒) ปีที่ ๓ สมาชิกชำระคืนเงินต้น ร้อยละ ๕๐ ของวงเงินกู้ยืม

(๓.๓) ปีที่ ๔ สมาชิกชำระคืนเงินต้นที่เหลือ

ทั้งนี้ สมาชิกสามารถชำระคืนเงินต้นก่อนกำหนดได้ โดยกองทุนหมู่บ้านและชุมชนเมืองสามารถกำหนดค่าธรรมเนียม หรือค่าใช้จ่ายในการดำเนินการจากสมาชิกที่กู้ยืมได้ตามที่กองทุนหมู่บ้านและชุมชนเมืองกำหนด โดยดำเนินการให้เป็นไปตามหลักเกณฑ์ เงื่อนไข ข้อตกลง หรือข้อบังคับของกองทุนหมู่บ้านและชุมชนเมือง

๔.๓.๔ การจัดทำข้อมูลเกษตรกรผู้เลี้ยงสัตว์ของสมาชิกโครงการ

(๑) ขึ้นทะเบียนเกษตรกรผู้เลี้ยงสัตว์หรือปฏิบัติให้เป็นไปตามระเบียบหรือแนวทางที่กรมปศุสัตว์กำหนด โดยต้องขอปรับปรุงข้อมูลด้านการปศุสัตว์ให้เป็นปัจจุบันอย่างน้อยปีละ ๑ ครั้ง

(๒) จัดทำประวัติสมาชิกโครงการพร้อมรายละเอียดที่เกี่ยวข้อง

(๓) จัดทำทะเบียนสัตว์ พร้อมทั้งรายงานการดำเนินงานโครงการตามที่กำหนดจนกว่าจะสิ้นสุดสัญญา หรือสิ้นสุดโครงการ หรือปฏิบัติตามเงื่อนไขวิธีการในการจัดทำทะเบียน ประวัติการติดตาม การรายงานตามที่กำหนด

๔.๓.๕ กรรมสิทธิ์ตามโครงการ

(๑) รายได้/ผลประโยชน์การให้เป็นกรรมสิทธิ์ของสมาชิก

(๒) มูลค่าและผลผลิตที่เกิดจากโครงการ เช่น จำนวนลูกโค กระบือ แพะ แกะ การจำหน่ายมูลสัตว์หรืออื่น ๆ ที่เกิดจากการดำเนินโครงการ หรือเมื่อสิ้นสุดระยะเวลาตามโครงการ ให้เป็นกรรมสิทธิ์ของสมาชิกโครงการ



๔.๓.๖ หลักประกันความเสี่ยง

หลักประกันความเสี่ยง การป้องกันความเสียหายที่เกี่ยวข้องกับการดำเนินงานโครงการ กองทุนหมู่บ้านและชุมชนเมืองสามารถกำหนดให้สมาชิกจัดทำหลักประกันความเสี่ยงตามความเหมาะสมได้ดังนี้

- (๑) ใช้ตัวรูปพรรณสัตว์ (โค กระบือ) หรือหลักฐานที่แสดงการครอบครองชนิดสัตว์ตามโครงการของสมาชิกเป็นหลักค้ำประกันเงินกู้
- (๒) จัดทำประกันชีวิตสมาชิกโครงการ ตลอดจนการกำหนดผู้รับผลประโยชน์ (กรณีสมาชิกเสียชีวิต) ตามที่กองทุนหมู่บ้านและชุมชนเมืองกำหนด
- (๓) การจัดทำประกันภัยสัตว์เลี้ยงตามโครงการ
- (๔) ใช้บุคคลหรือหลักทรัพย์อื่น ๆ ค้ำประกันเงินกู้ตามที่กองทุนหมู่บ้านและชุมชนเมืองกำหนด
- (๕) หลักประกันอื่น ๆ ตามที่กองทุนหมู่บ้านและชุมชนเมืองเห็นสมควร

๔.๓.๗ การจัดหาประเภทสัตว์

การจัดหาประเภทสัตว์ตามโครงการให้เป็นไปตามความต้องการและความสมัครใจของสมาชิก โดยคณะกรรมการกองทุนหมู่บ้านและชุมชนเมืองสามารถสนับสนุน ติดตาม ให้คำแนะนำเกี่ยวกับการดำเนินงานให้สมาชิกได้ตามความเหมาะสมดังนี้

- (๑) ประเภท ชนิด และสายพันธุ์ที่เหมาะสมกับสภาพพื้นที่ในแต่ละภูมิภาค
- (๒) อายุ หรือความพร้อมด้านการผสมเทียม (เช่น โคเพศเมีย ควรมีอายุตั้งแต่ ๑ ปีขึ้นไป หรือควรมีน้ำหนักตัวสมวัยตามความเหมาะสม เป็นต้น)

๔.๓.๘ การสนับสนุนการดำเนินงาน การติดตาม การรายงาน และประเมินผล

สำนักงานกองทุนหมู่บ้านและชุมชนเมืองแห่งชาติ อาจกำหนดให้มีการใช้ระบบเทคโนโลยีและสารสนเทศ สำหรับการสนับสนุนการดำเนินงาน การติดตาม การรายงาน และประเมินผล ข้อมูลสมาชิกและข้อมูลประเภทสัตว์ตามโครงการ

๕. ขั้นตอนการดำเนินโครงการ

กองทุนหมู่บ้านและชุมชนเมืองที่มีความประสงค์เข้าร่วมโครงการให้ดำเนินการดังนี้

- ๕.๑ ประกาศ/ประชาสัมพันธ์ให้สมาชิกที่มีความสนใจและยื่นความประสงค์เข้าร่วมโครงการ
- ๕.๒ คณะกรรมการกองทุนหมู่บ้านและชุมชนเมือง จัดประชุมสมาชิกเพื่อพิจารณาชี้แจงรายละเอียดโครงการ คุณสมบัติและความพร้อมของสมาชิกที่ยื่นความประสงค์เข้าร่วมโครงการโดยพิจารณาดังนี้
 - (๑) เป็นสมาชิกตามระเบียบ/ข้อบังคับของกองทุนหมู่บ้านและชุมชนเมืองที่เข้าร่วมโครงการ
 - (๒) มีส่วนร่วมและให้ความร่วมมือกับกิจกรรมของกองทุนหมู่บ้านและชุมชนเมือง
 - (๓) ไม่มีประวัติเสียหายทางการเงิน เช่น ไม่ผิดนัดชำระคืนเงินกู้ตามสัญญาที่กองทุนหมู่บ้านและชุมชนเมือง หรือไม่มีประวัติเสียหายทางการเงินทั้งจากภายในและภายนอกหมู่บ้าน/ชุมชน
 - (๔) มีความพร้อมในการปฏิบัติตามเงื่อนไขของโครงการ
 - (๕) อื่น ๆ ตามที่กองทุนหมู่บ้านและชุมชนเมืองกำหนด



โคแล้นกรอบกรัว

(๔)

๕.๓ คณะกรรมการกองทุนหมู่บ้านและชุมชนเมืองจัดทำแบบคำขอรับการสนับสนุนสินเชื่อโครงการโคล้านครอบครัว พร้อมเอกสารประกอบ และจัดทำหนังสือนำเสนอขอรับการสนับสนุนสินเชื่อโครงการจัดส่งให้ศูนย์ประสานงานกองทุนหมู่บ้านและชุมชนเมืองประจำจังหวัด หรือสำนักงานกองทุนหมู่บ้านและชุมชนเมืองแห่งชาติ สาขาเขต เพื่อตรวจสอบความถูกต้องของเอกสารตามคุณสมบัติ และความพร้อม โดยมีเอกสารประกอบการพิจารณา ดังนี้

- (๑) สำเนาหนังสือสำคัญแสดงการจดทะเบียนเป็นนิติบุคคล
- (๒) สำเนางบการเงิน (บัญชีที่ ๑) ของปีที่ผ่านมา
- (๓) สำเนารายงานการประชุมกองทุนหมู่บ้านและชุมชนเมือง
- (๔) รายชื่อคณะกรรมการกองทุนหมู่บ้านและชุมชนเมือง
- (๕) รายชื่อสมาชิกที่ได้รับการพิจารณาเข้าร่วมโครงการ

๖. การพิจารณาความพร้อมและการให้ความเห็น

๖.๑ การพิจารณาความพร้อม

ศูนย์ประสานงานกองทุนหมู่บ้านและชุมชนเมืองประจำจังหวัดที่ พิจารณาความพร้อมของกองทุนหมู่บ้านและชุมชนเมืองที่ยื่นขอรับการสนับสนุนสินเชื่อตามโครงการโคล้านครอบครัว ดังนี้

- ๖.๑.๑ เป็นกองทุนหมู่บ้านและชุมชนเมืองที่จดทะเบียนเป็นนิติบุคคล
- ๖.๑.๒ ที่ประชุมกองทุนหมู่บ้านและชุมชนเมืองมีมติเห็นชอบให้เข้าร่วมโครงการ
- ๖.๑.๓ เป็นกองทุนหมู่บ้านและชุมชนเมืองที่มีการบริหารจัดการที่ดี โปร่งใส

ตรวจสอบได้

(๑) มีการจัดทำงบการเงินของปีที่ผ่านมา/ส่งงบการเงินตามที่กำหนดและสามารถตรวจสอบได้

(๒) ไม่มีข้อร้องเรียนที่อยู่ระหว่างการตรวจสอบข้อเท็จจริง หรือไม่อยู่ระหว่างการฟ้องร้องดำเนินคดีเกี่ยวกับการบริหารจัดการกองทุนหมู่บ้านและชุมชนเมือง หรือเกี่ยวกับคณะกรรมการกองทุนหมู่บ้านและชุมชนเมือง ทั้งนี้ กรณีข้อร้องเรียนดังกล่าวจะต้องมีการตรวจสอบข้อเท็จจริงแล้วเสร็จเป็นที่ยุติแล้ว หรือตรวจสอบข้อเท็จจริงแล้วไม่มีมูลตามข้อร้องเรียนจึงจะถือว่ามีความสมบูรณ์

๖.๒ การให้ความเห็น

สำนักงานกองทุนหมู่บ้านและชุมชนเมืองแห่งชาติ สาขาเขต พิจารณาและสอบทานความพร้อมของเอกสารประกอบการขอรับการสนับสนุนสินเชื่อตามโครงการของกองทุนหมู่บ้านและชุมชนเมือง เมื่อพิจารณาแล้วเห็นว่ากองทุนหมู่บ้านและชุมชนเมืองใดมีความพร้อม ให้จัดส่งแบบคำขอรับการสนับสนุนสินเชื่อโครงการพร้อมเอกสารประกอบให้สำนักงานกองทุนหมู่บ้านและชุมชนเมืองแห่งชาติ (สทบ.) พิจารณากลับกรองและให้ความเห็นพร้อมนำเสนอส่งรายชื่อกองทุนหมู่บ้านและชุมชนเมืองที่มีความเหมาะสมไปยังธนาคารเพื่อการเกษตรและสหกรณ์การเกษตร (ธ.ก.ส.) เพื่อพิจารณาอนุมัติสินเชื่อตามโครงการต่อไป

๗. การอนุมัติสินเชื่อโครงการ

ธนาคารเพื่อการเกษตรและสหกรณ์การเกษตร (ธ.ก.ส.) พิจารณาและวิเคราะห์สินเชื่อตามโครงการและอนุมัติสินเชื่อให้แก่กองทุนหมู่บ้านและชุมชนเมืองที่มีความสมบูรณ์และความพร้อมตามหลักเกณฑ์ เงื่อนไข ตลอดจนการจัดทำสัญญากู้ยืมเงิน/สัญญาค้ำประกันเงินกู้ตามที่ธนาคารกำหนด

ทั้งนี้ เมื่อกองทุนหมู่บ้านและชุมชนเมืองที่ได้รับการพิจารณาอนุมัติสินเชื่อตามโครงการแล้ว ให้คณะกรรมการกองทุนหมู่บ้านและชุมชนเมืองดำเนินการดังนี้



โคล้านครอบครัว

(๕)

๗.๑ เปิดบัญชีเงินฝากธนาคาร (บัญชีที่ ๓) กับธนาคารเพื่อการเกษตรและสหกรณ์การเกษตร (ธ.ก.ส.) เพื่อรองรับรองสินค้าเชื่อตามโครงการ ภายใต้ชื่อบัญชี “โคล้านครอบครัว กองทุนหมู่บ้าน.....หมู่ที่..... ตำบล.....” กับธนาคาร โดยกำหนดเงื่อนไขในการเบิกถอน “สองในสาม” หรือตามระเบียบ/ข้อบังคับของกองทุนหมู่บ้านและชุมชนเมือง

๗.๒ จัดทำสัญญากู้ยืมเงินกับสมาชิกที่ได้รับการพิจารณา โดยมีวัตถุประสงค์เพื่อดำเนินงานให้เป็นไปตามโครงการโคล้านครอบครัว กำหนดระยะเวลาไม่เกิน ๔ ปี สำหรับหลักค้ำประกันเงินกู้ให้เป็นไปตามเงื่อนไขหรือระเบียบ/ข้อบังคับที่กองทุนหมู่บ้านและชุมชนเมืองกำหนด เช่น ใช้ตัวรูปพรรณสัตว์ (โค กระบือ) เป็นหลักค้ำประกันเงินกู้/จัดทำประกันชีวิตของสมาชิกโครงการ/จัดทำประกันภัยสัตว์เลี้ยง/ใช้บุคคลหรือหลักทรัพย์อื่น ๆ ค้ำประกันตามที่กองทุนหมู่บ้านและชุมชนเมืองเห็นสมควร

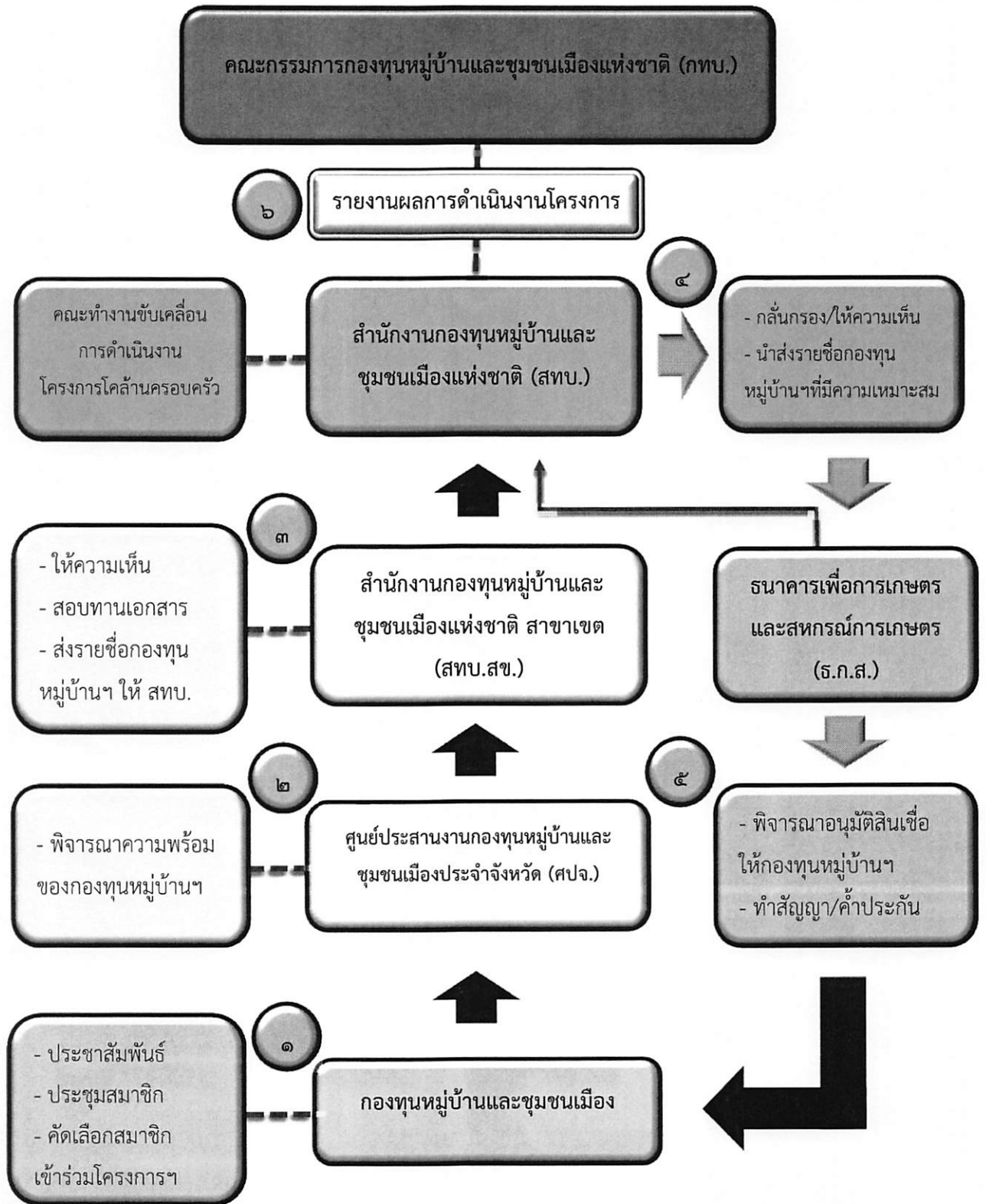
๗.๓ กองทุนหมู่บ้านและชุมชนเมืองประสานธนาคารเพื่อการเกษตรและสหกรณ์การเกษตร (ธ.ก.ส.) ในการส่งจ่ายเงินกู้ยืมให้สมาชิกที่ได้รับการพิจารณาเข้าร่วมโครงการ (แบบโคล้านครอบครัว ๑๐)

๗.๔ ธนาคารเพื่อการเกษตรและสหกรณ์การเกษตร (ธ.ก.ส.) แจ้งรายชื่อกองทุนหมู่บ้านและชุมชนเมืองที่ได้รับการพิจารณาอนุมัติสินเชื่อตามโครงการให้สำนักงานกองทุนหมู่บ้านและชุมชนเมืองแห่งชาติ สำหรับการสนับสนุนการดำเนินงาน การติดตาม การรายงาน และประเมินผลตามโครงการ



โคล้านครอบครัว

ขั้นตอนการดำเนินงานโครงการโคล้านครอบครัว





(โคล้านครอบครัว ๐๑)

รายงานการประชุม

กองทุนหมู่บ้านและชุมชนเมือง.....หมู่ที่.....ตำบล.....
อำเภอ.....จังหวัด.....
วันที่.....เดือน..... พ.ศ.
ณ

ระเบียบวาระที่ ๑ เรื่องเพื่อทราบ

- ๑.๑ สมาชิกทั้งหมด จำนวน..... คน แยกเป็น ชาย.....คน หญิง.....คน
- ๑.๒ เข้าร่วมประชุม จำนวน..... คน แยกเป็น ชาย.....คน หญิง.....คน
- ๑.๓ คณะกรรมการกองทุนหมู่บ้านและชุมชนเมือง
จำนวน..... คน แยกเป็น ชาย.....คน หญิง.....คน
- เข้าร่วมประชุม จำนวน..... คน แยกเป็น ชาย.....คน หญิง.....คน
- ๑.๔ ทémaโครงการโคล้านครอบครัว

คณะรัฐมนตรีมีมติเมื่อวันที่ ๑๔ มีนาคม ๒๕๖๖ เห็นชอบหลักการโครงการโคล้านครอบครัว วงเงิน ๕,๐๐๐ ล้านบาท โดยรัฐจะชดเชยต้นทุนทางการเงินที่เกิดขึ้นจริงให้กับธนาคารเพื่อการเกษตรและสหกรณ์การเกษตร (ธ.ก.ส.) อัตราร้อยละ ๔ ต่อปี โดยกองทุนหมู่บ้านและชุมชนเมืองขอรับการสนับสนุนสินเชื่อจากธนาคารเพื่อการเกษตรและสหกรณ์การเกษตร (ธ.ก.ส.) ให้สมาชิกกองทุนหมู่บ้านและชุมชนเมืองกู้ยืมเพื่อส่งเสริมอาชีพการเลี้ยงโค กระบือ แพะ แกะ จำนวน ๑๐๐,๐๐๐ ครัวเรือน ๆ ละไม่เกิน ๕๐,๐๐๐ บาท (ครัวเรือน ๆ ละ ๒ ตัว รวม ๒๐๐,๐๐๐ ตัว) ระยะเวลาไม่เกิน ๔ ปี ในอัตราดอกเบี้ยร้อยละ ๐ ต่อปี เพื่อเป็นการกระตุ้นเศรษฐกิจฐานรากและพัฒนาคุณภาพชีวิตของสมาชิกกองทุนหมู่บ้านและชุมชนเมืองอย่างเป็นรูปธรรม มีแหล่งทุนหมุนเวียนสำหรับการกู้ยืมเพื่อการลงทุน สร้างงาน สร้างรายได้ บรรเทาผลกระทบจากสถานการณ์ภาวะเศรษฐกิจชะลอตัว สถานการณ์การแพร่ระบาดของโรคติดเชื้อไวรัสโคโรนา ๒๐๑๙ (COVID-๑๙) โดยมีวัตถุประสงค์ ดังนี้

- ๑. เพื่อส่งเสริมอาชีพโครงการโคล้านครอบครัว เช่น โค กระบือ แพะ แกะ เป็นต้น
- ๒. เพื่อให้สมาชิกกองทุนหมู่บ้านฯ สามารถเข้าถึงแหล่งเงินทุน เพื่อแก้ไขปัญหาความยากจน ส่งเสริมการประกอบอาชีพ การจัดสวัสดิการ ยกระดับรายได้ และพัฒนาคุณภาพชีวิตของคนในหมู่บ้านและชุมชน
- ๓. เพื่อส่งเสริมและฟื้นฟูเศรษฐกิจฐานรากให้เข้มแข็งและยั่งยืนต่อไป

มติที่ประชุม รับทราบ

ระเบียบวาระที่ ๒ เรื่องเพื่อพิจารณา

๒.๑ กองทุนหมู่บ้านและชุมชนเมือง และสมาชิกที่มีความประสงค์เข้าร่วมโครงการจะต้องมีคุณสมบัติ หลักเกณฑ์และเงื่อนไข ดังนี้



โคล้านครอบครัว

๑. คุณสมบัติของกองทุนหมู่บ้านและชุมชนเมือง

- ๑) เป็นกองทุนหมู่บ้านและชุมชนเมืองที่จดทะเบียนเป็นนิติบุคคล
- ๒) ที่ประชุมกองทุนหมู่บ้านและชุมชนเมืองมีมติเห็นชอบให้เข้าร่วมโครงการ
- ๓) เป็นกองทุนหมู่บ้านและชุมชนเมืองที่มีการบริหารจัดการที่ดี โปร่งใส ตรวจสอบได้
 - (๑) มีการจัดทำและส่งงบการเงินของปีที่ผ่านมา หรือส่งรายงานประจำปี (ณ สิ้นปีบัญชี ๓๑ ธันวาคม) ตามที่กำหนดและสามารถตรวจสอบได้
 - (๒) ไม่มีข้อร้องเรียนที่อยู่ระหว่างการตรวจสอบข้อเท็จจริง หรือไม่อยู่ระหว่างการฟ้องร้องดำเนินคดีเกี่ยวกับการบริหารจัดการกองทุนหมู่บ้านและชุมชนเมือง หรือเกี่ยวกับคณะกรรมการกองทุนหมู่บ้านและชุมชนเมือง

ทั้งนี้ กรณีข้อร้องเรียนดังกล่าวจะต้องมีการตรวจสอบข้อเท็จจริงแล้วเสร็จและเป็นที่ยุติแล้วหรือตรวจสอบข้อเท็จจริงแล้วไม่มีมูลตามข้อร้องเรียนจึงจะถือว่ามีความสมบัติ

๒. คุณสมบัติของสมาชิก

- ๑) เป็นสมาชิกตามระเบียบ/ข้อบังคับของกองทุนหมู่บ้านและชุมชนเมืองที่เข้าร่วมโครงการ
- ๒) มีส่วนร่วมและให้ความร่วมมือกับกิจกรรมของกองทุนหมู่บ้านและชุมชนเมือง เช่น การเข้าร่วมประชุมอย่างสม่ำเสมอ ร่วมกิจกรรมสาธารณประโยชน์ เป็นต้น
- ๓) ไม่มีประวัติเสียหายทางการเงิน เช่น ไม่ผิดนัดชำระคืนเงินกู้ตามสัญญากับกองทุนหมู่บ้านและชุมชนเมือง หรือไม่มีประวัติเสียหายทางการเงินทั้งจากภายในและภายนอกหมู่บ้าน/ชุมชน
- ๔) มีความพร้อมในการปฏิบัติตามเงื่อนไขของโครงการ (สถานที่ แหล่งอาหาร การจัดการดูแล)
- ๕) อื่น ๆ ตามที่กองทุนหมู่บ้านและชุมชนเมืองกำหนด เช่น พฤติกรรม รายได้ ความต้องการ ความสามารถในการชำระคืน หรืออื่น ๆ ตามที่เห็นสมควร

๓. หลักเกณฑ์และเงื่อนไข

กองทุนหมู่บ้านและชุมชนเมืองขอรับการสนับสนุนสินเชื่อจากธนาคารเพื่อการเกษตรและสหกรณ์การเกษตร (ธ.ก.ส.) เพื่อให้สมาชิกกู้ยืมสำหรับดำเนินงานตามโครงการ ภายใต้วงเงิน ๕,๐๐๐ ล้านบาท โดยมีรายละเอียดดังนี้

๑) อัตราดอกเบี้ย

ธนาคารเพื่อการเกษตรและสหกรณ์การเกษตร กำหนดอัตราดอกเบี้ยเงินกู้สำหรับกองทุนหมู่บ้านและชุมชนเมือง ร้อยละ ๐ ต่อปี ระยะเวลา ๔ ปี

๒) สัญญา/หลักค้ำประกัน

กองทุนหมู่บ้านและชุมชนเมืองจัดทำสัญญาเงินกู้/สัญญาค้ำประกันกับธนาคาร โดยกำหนดระยะเวลาชำระคืนเงินกู้ไม่เกิน ๔ ปี สำหรับหลักค้ำประกันเงินกู้ให้เป็นไปตามที่ธนาคารกำหนด



๓) วงเงินสินเชื่อสำหรับสมาชิก

กองทุนหมู่บ้านและชุมชนเมืองจัดทำสัญญา/สัญญาค้ำประกัน และอนุมัติสินเชื่อตามโครงการให้สมาชิก ดังนี้

(๓.๑) วงเงินสินเชื่อไม่เกิน ๕๐,๐๐๐ บาท/ครัวเรือน

(๓.๒) อัตราดอกเบี้ย ร้อยละ ๐ ต่อปี

(๓.๓) ระยะเวลาชำระคืน ไม่เกิน ๔ ปี

(๑) ปีที่ ๑-๒ สมาชิกยังไม่ต้องชำระคืนเงินต้น

(๒) ปีที่ ๓ สมาชิกชำระคืนเงินต้น ร้อยละ ๕๐ ของวงเงินกู้ยืม

(๓) ปีที่ ๔ สมาชิกชำระคืนเงินต้นที่เหลือ

ทั้งนี้ สมาชิกสามารถชำระคืนเงินต้นก่อนกำหนดได้ โดยกองทุนหมู่บ้านและชุมชนเมืองสามารถกำหนดค่าธรรมเนียม หรือค่าใช้จ่ายในการดำเนินการจากสมาชิกที่กู้ยืมได้ตามที่กองทุนหมู่บ้านและชุมชนเมืองกำหนด โดยดำเนินการให้เป็นไปตามหลักเกณฑ์ เงื่อนไข ข้อตกลง หรือข้อบังคับของกองทุนหมู่บ้านและชุมชนเมือง

๔) การจัดทำข้อมูลเกษตรกรผู้เลี้ยงสัตว์ของสมาชิกโครงการ

(๑) ขึ้นทะเบียนเกษตรกรผู้เลี้ยงสัตว์หรือปฏิบัติให้เป็นไปตามระเบียบหรือแนวทางที่กรมปศุสัตว์กำหนด โดยต้องขอปรับปรุงข้อมูลด้านการปศุสัตว์ให้เป็นปัจจุบันอย่างน้อยปีละ ๑ ครั้ง

(๒) จัดทำประวัติสมาชิกโครงการพร้อมรายละเอียดที่เกี่ยวข้อง (แบบโคล้านครอบครัว ๐๘)

(๓) จัดทำทะเบียนสัตว์ (แบบโคล้านครอบครัว ๐๙) พร้อมทั้งรายงานการดำเนินงานโครงการตามที่กำหนดจนกว่าจะสิ้นสุดสัญญา หรือสิ้นสุดโครงการ หรือปฏิบัติตามเงื่อนไขวิธีการในการจัดทำทะเบียน ประวัติ การติดตาม การรายงานตามที่กำหนด

๕) กรรมสิทธิ์ตามโครงการ

(๑) รายได้/ผลประโยชน์การให้เป็นกรรมสิทธิ์ของสมาชิก

(๒) มูลค่าและผลผลิตที่เกิดจากโครงการ เช่น จำนวนลูกโค กระบือ แพะ แกะ การจำหน่ายมูลสัตว์หรืออื่น ๆ ที่เกิดจากการดำเนินโครงการ หรือเมื่อสิ้นสุดระยะเวลาตามโครงการให้เป็นกรรมสิทธิ์ของสมาชิกโครงการ

๖) หลักประกันความเสี่ยง

หลักประกันความเสี่ยง การป้องกันความเสียหายที่เกี่ยวข้องกับการดำเนินงานโครงการ ให้กองทุนหมู่บ้านและชุมชนเมืองสามารถให้สมาชิกจัดทำหลักประกันความเสี่ยงดังนี้

(๑) ใช้ตัวรูปพรรณสัตว์ (โค กระบือ) หรือหลักฐานที่แสดงการครอบครองชนิดสัตว์ตามโครงการของสมาชิกเป็นหลักค้ำประกันเงินกู้

(๒) จัดทำประกันชีวิตสมาชิกโครงการ ตลอดจนการกำหนดผู้รับผลประโยชน์ (กรณีสมาชิกเสียชีวิต) ตามที่กองทุนหมู่บ้านและชุมชนเมืองกำหนด

(๓) การจัดทำประกันภัยสัตว์เลี้ยงตามโครงการ

(๔) ใช้บุคคลหรือหลักทรัพย์อื่น ๆ ค้ำประกันเงินกู้ตามที่กองทุนหมู่บ้านและชุมชนเมืองกำหนด

(๕) หลักประกันอื่น ๆ ตามที่กองทุนหมู่บ้านและชุมชนเมืองเห็นสมควร



(โคล้านครอบครัว ๐๑)

๗) การจัดหาประเภทสัตว์ตามโครงการ เช่น โค กระบือ แพะ แกะ ให้เป็นไปตามความต้องการและความสมัครใจของสมาชิก โดยคณะกรรมการกองทุนหมู่บ้านและชุมชนเมืองสามารถสนับสนุน ติดตาม ให้คำแนะนำเกี่ยวกับการดำเนินงานให้สมาชิกโครงการได้ตามความเหมาะสมดังนี้

(๑) ประเภท ชนิด และสายพันธุ์ที่เหมาะสมกับสภาพพื้นที่ในแต่ละภูมิภาค

(๒) อายุ หรือความพร้อมด้านการผสมเทียม (เช่น โคเพศเมีย ควรมีอายุตั้งแต่

๑ ปีขึ้นไป หรือควรมีน้ำหนักตัวสมวัยตามความเหมาะสม เป็นต้น)

มติที่ประชุม รับทราบ และเห็นชอบการเข้าร่วมโครงการโคล้านครอบครัว

๒.๒ สมาชิกที่สนใจเข้าร่วมโครงการ

๑) ยื่นคำขอเข้าร่วมโครงการฯ จำนวน.....คน

๒) มีคุณสมบัติและความพร้อมตามที่กำหนด จำนวน.....คน

๓) รวมวงเงินงบประมาณตามโครงการ จำนวน.....บาท

มติที่ประชุม เห็นชอบ

๒.๓ การพิจารณาวินิจฉัยวงเงินกู้ยืมให้สมาชิกโครงการ

มีสมาชิกที่กู้ยืมเงินตามโครงการโคล้านครอบครัว จำนวน.....ราย ๆ ละ.....บาท

รวมเป็นเงินทั้งสิ้น.....บาท

มติที่ประชุม เห็นชอบให้สมาชิกกู้ยืมเงิน วงเงินคนละ.....บาท จำนวน.....ราย

๒.๔ การขอรับการสนับสนุนสินเชื่อโครงการโคล้านครอบครัวจาก ธนาคาร ธ.ก.ส.

จำนวน.....บาท โดยให้ดำเนินการเปิดบัญชีเงินฝากธนาคาร (บัญชีที่ ๓) กับธนาคาร

เพื่อการเกษตรและสหกรณ์การเกษตร (ธ.ก.ส.) เพื่อรองรับการโอนสินเชื่อตามโครงการ ภายใต้ชื่อบัญชี

“โคล้านครอบครัว กองทุนหมู่บ้าน.....หมู่ที่..... ตำบล.....” กับธนาคาร กำหนดเงื่อนไข

ในการเบิกถอน “สองในสาม” หรือตามระเบียบ/ข้อบังคับที่กองทุนหมู่บ้านและชุมชนเมืองกำหนด

มติที่ประชุม เห็นชอบ

๒.๕ จัดทำสัญญาเงินกู้ยืมเงิน

สมาชิกที่ได้รับการพิจารณาเข้าร่วมโครงการโดยกำหนดระยะเวลาไม่เกิน ๔ ปี สำหรับ

หลักค้ำประกันเงินกู้ให้เป็นไปตามเงื่อนไข ระเบียบ/ข้อบังคับ เช่น ใช้ตัวรูปพรรณสัตว์ (โค กระบือ) หรือหลักฐาน

ที่แสดงการครอบครองชนิดสัตว์/ทำประกันชีวิตสมาชิก/กำหนดผู้รับผลประโยชน์ (กรณีสมาชิกเสียชีวิต)/จัดทำ

ประกันภัยสัตว์เลี้ยงตามโครงการ/ใช้บุคคลหรือหลักทรัพย์อื่น ๆ ค้ำประกันเงินกู้ตามที่กองทุนหมู่บ้านและ

ชุมชนเมืองกำหนด

มติที่ประชุม เห็นชอบ

ระเบียบวาระที่ ๓ เรื่องอื่น ๆ (ถ้ามี)

ลงชื่อ.....ผู้จัดบันทึกรายงานการประชุม
(.....)

ลงชื่อ.....ผู้ตรวจบันทึกรายงานการประชุม
(.....)



โคล้านครอบครัว



(โคล้านครอบครัว ๐๔)

หนังสือนำเสนอขอรับการสนับสนุนสินเชื่อโครงการ
(สำหรับกองทุนหมู่บ้านและชุมชนเมือง)

กองทุนหมู่บ้านและชุมชนเมือง.....หมู่ที่.....ตำบล.....
อำเภอ.....จังหวัด.....

วันที่.....เดือน.....พ.ศ.

เรื่อง ขอรับการสนับสนุนสินเชื่อโครงการโคล้านครอบครัว

เรียน ผู้อำนวยการสำนักงานกองทุนหมู่บ้านและชุมชนเมืองแห่งชาติ

คณะรัฐมนตรีมีมติเมื่อวันที่ ๑๔ มีนาคม ๒๕๖๖ เห็นชอบหลักการโครงการโคล้านครอบครัว วงเงิน ๕,๐๐๐ ล้านบาท โดยรัฐจะชดเชยต้นทุนทางการเงินที่เกิดขึ้นจริงให้กับธนาคารเพื่อการเกษตรและสหกรณ์การเกษตร (ธ.ก.ส.) อัตราร้อยละ ๔ ต่อปี โดยกองทุนหมู่บ้านและชุมชนเมืองขอรับการสนับสนุนสินเชื่อจากธนาคารเพื่อการเกษตรและสหกรณ์การเกษตร (ธ.ก.ส.) ให้สมาชิกกองทุนหมู่บ้านและชุมชนเมืองกู้ยืมเพื่อส่งเสริมอาชีพการเลี้ยงโค กระบือ แพะ แกะ จำนวน ๑๐๐,๐๐๐ ครัวเรือน ๆ ละไม่เกิน ๕๐,๐๐๐ บาท (ครัวเรือน ๆ ละ ๒ ตัว รวม ๒๐๐,๐๐๐ ตัว) ระยะเวลาไม่เกิน ๔ ปี ในอัตราดอกเบี้ยร้อยละ ๐ ต่อปี เพื่อเป็นการกระตุ้นเศรษฐกิจฐานรากและพัฒนาคุณภาพชีวิตของสมาชิกกองทุนหมู่บ้านและชุมชนเมืองอย่างเป็นรูปธรรม มีแหล่งทุนหมุนเวียนสำหรับการกู้ยืมเพื่อการลงทุน สร้างงาน สร้างรายได้ บรรเทาผลกระทบจากสถานการณ์สภาวะเศรษฐกิจชะลอตัว สถานการณ์การแพร่ระบาดของโรคติดเชื้อไวรัสโคโรนา ๒๐๑๙ (COVID-๑๙) นั้น

กองทุนหมู่บ้านและชุมชนเมือง.....หมู่ที่..... ตำบล.....
อำเภอ.....จังหวัด..... ขอแจ้งความประสงค์เข้าร่วมโครงการ และขอรับรองว่า เป็นกองทุนหมู่บ้านและชุมชนเมืองที่มีคุณสมบัติ หลักเกณฑ์และความพร้อมตามโครงการฯ โดยมีสมาชิกที่มีความพร้อมและได้รับการพิจารณาเข้าร่วมโครงการ จำนวน.....คน วงเงินงบประมาณ จำนวน.....บาท พร้อมนี้ได้แนบเอกสารที่เกี่ยวข้องเพื่อประกอบการพิจารณาด้วยแล้ว

จึงเรียนมาเพื่อโปรดพิจารณา

ขอแสดงความนับถือ

ลงชื่อ.....

(.....)

ประธาน/กรรมการกองทุนหมู่บ้านและชุมชนเมือง



โคล้านครอบครัว



(โคล้านครอบครัว ๐๕)

แบบคำขอรับการสนับสนุนสินเชื่อโครงการ

กองทุนหมู่บ้านและชุมชนเมือง.....หมู่ที่.....ตำบล.....
อำเภอ.....จังหวัด.....

ส่วนที่ ๑ สำหรับคณะกรรมการกองทุนหมู่บ้านและชุมชนเมือง)

๑. ข้อมูลทั่วไป

(๑) กองทุนหมู่บ้านและชุมชนเมือง.....หมู่ที่.....ตำบล.....
อำเภอ.....จังหวัด.....จดทะเบียนเป็นนิติบุคคลแล้ว
ทะเบียนเลขที่.....เมื่อวันที่.....เดือน.....พ.ศ.....

(๒) จำนวนคณะกรรมการกองทุน จำนวน.....คน ชาย.....คน หญิง.....คน

(๓) จำนวนสมาชิก จำนวน.....คน ชาย.....คน หญิง.....คน

๒. ความต้องการวงเงินสินเชื่อตามโครงการ

กองทุนหมู่บ้านและชุมชนเมือง.....ได้จัดประชุมสมาชิกฯ เพื่อขอความ
เห็นชอบเข้าร่วมโครงการโคล้านครอบครัว และที่ประชุมมีมติเห็นชอบให้เข้าร่วมโครงการโคล้านครอบครัว
เมื่อวันที่.....เดือน.....พ.ศ.....

(๑) จำนวนสมาชิกที่ต้องการสินเชื่อตามโครงการ.....คน วงเงิน.....บาท

(๒) วัตถุประสงค์ในการเลี้ยงประเภทสัตว์

โค จำนวน สมาชิก.....คน วงเงิน.....บาท

กระบือ จำนวน สมาชิก.....คน วงเงิน.....บาท

แพะ จำนวน สมาชิก.....คน วงเงิน.....บาท

แกะ จำนวน สมาชิก.....คน วงเงิน.....บาท

๓. เอกสารประกอบการขอรับการสนับสนุนสินเชื่อโครงการ

แบบคำขอรับการสนับสนุนสินเชื่อโครงการโคล้านครอบครัว

สำเนาหนังสือสำคัญแสดงการจดทะเบียนเป็นนิติบุคคล

สำเนางบการเงินบัญชีที่ ๑ ของปีที่ผ่านมา

รายงานการประชุมกองทุนหมู่บ้านฯ (แบบโคล้านครอบครัว ๐๑)

รายชื่อคณะกรรมการกองทุนหมู่บ้านฯ (แบบโคล้านครอบครัว ๐๒)

รายชื่อสมาชิกที่ได้รับการพิจารณาฯ (แบบโคล้านครอบครัว ๐๓)

อื่น ๆ

ลงชื่อ.....

(.....)

ตำแหน่ง.....



โคล้านครอบครัว

ส่วนที่ ๒ สำหรับศูนย์ประสานงานกองทุนหมู่บ้านและชุมชนเมืองประจำจังหวัด (ศปจ.)

- แบบคำขอรับการสนับสนุนสินเชื่อโครงการโคล้านครอบครัว
- สำเนาหนังสือสำคัญแสดงการจดทะเบียนเป็นนิติบุคคล
- สำเนางบการเงินบัญชีที่ ๑ ของปีที่ผ่านมา
- รายงานการประชุมกองทุนหมู่บ้านฯ (แบบโคล้านครอบครัว ๐๑)
- รายชื่อคณะกรรมการกองทุนหมู่บ้านฯ (แบบโคล้านครอบครัว ๐๒)
- รายชื่อสมาชิกที่ได้รับการพิจารณาฯ (แบบโคล้านครอบครัว ๐๓)
- อื่น ๆ

ลงชื่อ.....

(.....)

ตำแหน่ง.....

ส่วนที่ ๓ สำหรับสำนักงานกองทุนหมู่บ้านและชุมชนเมืองแห่งชาติ สาขาเขต (สทบ.สข.)

- เห็นควรเสนอสำนักงานกองทุนหมู่บ้านและชุมชนเมืองแห่งชาติ (สทบ.)
- แก้ไขปรับปรุงเอกสารประกอบให้ครบถ้วนสมบูรณ์
- ไม่มีความพร้อมหรือไม่มีความสอดคล้องตามหลักเกณฑ์ที่กำหนด

ลงชื่อ.....

(.....)

ตำแหน่ง.....





(โคล้านครอบครัว ๐๖)

คำขอยื่นความประสงค์เข้าร่วมโครงการ
(สำหรับสมาชิก)

กองทุนหมู่บ้านและชุมชนเมือง.....หมู่ที่.....ตำบล.....
อำเภอ.....จังหวัด.....

ส่วนที่ ๑ สำหรับสมาชิก

วันที่.....เดือน.....พ.ศ.

ข้าพเจ้า (นาย/นาง/นางสาว/อื่น ๆ).....

วันเดือนปีเกิด วันที่.....เดือน.....พ.ศ. อายุ.....ปีเดือน.....เชื้อชาติ.....สัญชาติ.....

เลขบัตรประจำตัวประชาชน..... หมู่โลหิต..... โทรศัพท์เคลื่อนที่.....

โทรศัพท์..... บ้านเลขที่..... หมู่ที่.....ถนน.....ตำบล.....

อำเภอ.....จังหวัด.....รหัสไปรษณีย์.....

มีความประสงค์ในการเข้าร่วมโครงการโคล้านครอบครัวดังนี้

๑. วงเงินที่ขอกู้ตามโครงการ จำนวน.....บาท (.....)

๒. มีวัตถุประสงค์เพื่อจัดซื้อสัตว์ตามโครงการ

๓. ประเภท โค จำนวน.....ตัว กระบือ จำนวน.....ตัว

แพะ จำนวน.....ตัว แกะ จำนวน.....ตัว

๔. แหล่งจัดหาซื้อ มีแล้ว (ระบุ) ยังไม่มี

๕. ความพร้อมในการเข้าร่วมโครงการ

สถานที่ (ระบุ)

แหล่งอาหาร (ระบุ)

การจัดการดูแล (ระบุ)

สำเนาบัตรประจำตัวประชาชนและสำเนาทะเบียนบ้าน

๖. ผู้รับซื้อ/ช่องทางการตลาด เมื่อต้องการจำหน่าย

ผู้ประกอบการ/ฟาร์ม ฯลฯ (ระบุ)

บุคคล (ระบุ)

ข้าพเจ้าฯ ขอรับรองว่ามีพร้อมปฏิบัติตามแนวทาง หลักเกณฑ์ หรือระเบียบ ข้อบังคับ
ที่เกี่ยวข้องกับการดำเนินงานของกองทุนหมู่บ้านและชุมชนเมือง ตลอดจนหลักประกันอื่น ๆ ที่เกี่ยวข้อง
และพร้อมรับผิดชอบต่อความเสียหายที่อาจเกิดขึ้นภายใต้การดำเนินโครงการ ไม่ว่าจะเหตุใดก็ตามและ
พร้อมปฏิบัติตามแนวทางโครงการ และระเบียบ หรือแนวทางปฏิบัติของหน่วยงานที่เกี่ยวข้องทุกประการ

ลงชื่อ.....สมาชิกผู้ยื่นค

(.....)



โคล้านครอบครัว

ส่วนที่ ๒ สำหรับคณะกรรมการกองทุนหมู่บ้านและชุมชนเมือง

๒.๑ การพิจารณาคุณสมบัติและความพร้อม

- เป็นสมาชิกกองทุนหมู่บ้านและชุมชนเมือง
- มีส่วนร่วมและให้ความร่วมมือกับกิจกรรมของกองทุนหมู่บ้านและชุมชนเมือง
- ไม่มีประวัติเสียหายทางการเงิน
- เป็นผู้มียรายได้น้อย
- มีความพร้อมในการดำเนินโครงการ ดังนี้
 - สถานที่
 - แหล่งอาหาร
 - การจัดการดูแล
- อื่น ๆ (ระบุ)

๒.๒ ผลการพิจารณา

- เห็นชอบให้เข้าร่วมโครงการ
- ยังไม่มีความพร้อม เนื่องจาก.....

ลงชื่อ.....

(.....)

ประธาน/กรรมการกองทุนหมู่บ้านและชุมชนเมือง

...../...../.....

ลงชื่อ.....

(.....)

ตำแหน่ง.....

พยาน

ลงชื่อ.....

(.....)

ตำแหน่ง.....

พยาน





คำชี้แจงวิธีปฏิบัติงาน
โครงการสินเชื่อกองทุนหมู่บ้านเพื่อส่งเสริมการเลี้ยงโคล้านครอบครัว

1. หลักการและเหตุผล

ด้วยมติคณะรัฐมนตรี เมื่อวันที่ 14 มีนาคม 2566 เห็นชอบโครงการ “โคล้านครอบครัว” ตามที่สำนักงานกองทุนหมู่บ้านและชุมชนเมืองแห่งชาติ (สทบ.) เสนอ เพื่อให้สินเชื่อแก่กองทุนหมู่บ้านสำหรับเป็นเงินทุนให้สมาชิกกู้ยืมเพื่อลงทุนเลี้ยงโค กระบือ แพะ แกะ วงเงินสินเชื่อ 5,000 ล้านบาท (จำนวน 100,000 ครัวเรือน 200,000 ตัว) เพื่อส่งเสริมกิจกรรมในการประกอบอาชีพให้สมาชิกกองทุนหมู่บ้านในการสร้างงาน สร้างอาชีพ สร้างรายได้ และแก้ไขปัญหาความยากจนในระดับครัวเรือน ตลอดจนลดความเหลื่อมล้ำและสร้างโอกาสในการพัฒนาคุณภาพชีวิตสมาชิกกองทุนหมู่บ้าน ซึ่งจะเป็นกลไกสำคัญขับเคลื่อนเศรษฐกิจฐานรากของประเทศอย่างยั่งยืน และคณะกรรมการ ธ.ก.ส. ในคราวประชุมครั้งที่ 6/2566 เมื่อวันที่ 27 เมษายน 2566 มีมติเห็นชอบให้ดำเนินโครงการภายใต้โครงการโคล้านครอบครัว ธนาการจึงดำเนินโครงการ “สินเชื่อกองทุนหมู่บ้านเพื่อส่งเสริมการเลี้ยงโคล้านครอบครัว”

2. คำนิยาม

กองทุนหมู่บ้าน หมายถึง กองทุนหมู่บ้านและกองทุนชุมชนเมืองที่จดทะเบียนตาม พ.ร.บ.กองทุนหมู่บ้านและชุมชนเมืองแห่งชาติ พ.ศ.2547

คณะกรรมการ หมายถึง คณะกรรมการกองทุนหมู่บ้านหรือคณะกรรมการกองทุนชุมชนเมือง

สมาชิก หมายถึง สมาชิกของกองทุนหมู่บ้านหรือสมาชิกกองทุนชุมชนเมือง

บัญชีที่ 1 หมายถึง บัญชีเงินฝากออมทรัพย์ซึ่งเปิดไว้รองรับเงินจัดสรรจากรัฐบาล (บัญชีกองทุนหมู่บ้าน)

บัญชีที่ 2 หมายถึง บัญชีเงินฝากออมทรัพย์ซึ่งเปิดไว้รองรับเงินฝากประเภทอื่นนอกเหนือจากเงินที่ได้รับการจัดสรรจากรัฐบาล (บัญชีเงินสะสม)

บัญชีที่ 3 หมายถึง บัญชีเงินฝากออมทรัพย์ซึ่งเปิดไว้รองรับการกู้ยืมเงินจากสถาบันการเงิน (บัญชีเงินกู้ยืม)

บัญชีที่ 4 หมายถึง บัญชีเงินฝากออมทรัพย์ซึ่งเปิดไว้รองรับเงินอุดหนุน เงินบริจาค (บัญชีเงินอุดหนุน)

ที่ประชุมสมาชิก หมายถึง การประชุมใหญ่สามัญประจำปีหรือการประชุมใหญ่วิสามัญประจำปี

โค หมายถึง โคแม่พันธุ์ กระบือแม่พันธุ์ แพะ แกะ

3. วัตถุประสงค์โครงการ

3.1 เพื่อส่งเสริมอาชีพการเลี้ยงโค

3.2 เพื่อให้กองทุนหมู่บ้านมีบทบาทแก้ไขปัญหาความยากจน และพัฒนาอาชีพผู้มีรายได้น้อยโดยเฉพาะสมาชิกให้สามารถเข้าถึงแหล่งเงินทุน การจัดสวัสดิการและการส่งเสริมการประกอบอาชีพ เพื่อยกระดับรายได้ของคนในหมู่บ้านและชุมชน

3.3 เพื่อการส่งเสริมและฟื้นฟูเศรษฐกิจฐานรากสู่การพัฒนาศักยภาพในการประกอบอาชีพ ลดความเหลื่อมล้ำและสร้างโอกาสในการพัฒนาคุณภาพชีวิตของประชาชนในหมู่บ้านและชุมชนเพื่อการพัฒนาที่ยั่งยืน

4. วงเงินสินเชื่อ/พื้นที่ดำเนินโครงการ

4.1 วงเงินสินเชื่อตามโครงการ 5,000 ล้านบาท (เงินทุนธนาการ)

4.2 พื้นที่ดำเนินงานทุกสาขาทั่วประเทศ

5. อัตราดอกเบี้ยตามโครงการ อัตราดอกเบี้ยคงที่ เท่ากับ ร้อยละ 4.00 ต่อปี ตลอดระยะเวลาดำเนินโครงการ

5.1 กองทุนหมู่บ้านชำระร้อยละ 0 ต่อปี

5.2 รัฐบาลชดเชยให้ธนาการอัตราคงที่ เท่ากับ ร้อยละ 4.00 ต่อปี