



ที่ บร ๐๐๑๙/ว ๓๕๕๘

ศาลากลางจังหวัดบุรีรัมย์
๑๑๕๙ เขากระโดง
จังหวัดบุรีรัมย์ ๓๑๐๐๐

๒๐ มิถุนายน ๒๕๖๖

เรื่อง การน้อมนำแนวพระราชดำริของสมเด็จพระกนิษฐาธิราชเจ้า กรมสมเด็จพระเทพรัตนราชสุดาฯ สยามบรมราชกุมารี สู่ปฏิบัติการปลูกผักสวนครัว เพื่อสร้างความมั่นคงทางอาหาร ประจำปีงบประมาณ พ.ศ. ๒๕๖๖

เรียน นายอำเภอทุกอำเภอ

อ้างถึง ๑. หนังสือจังหวัดบุรีรัมย์ ด่วนที่สุด ที่ บร ๐๐๑๙/ว ๒๗๔๘ ลงวันที่ ๑๐ พฤษภาคม ๒๕๖๖
๒. หนังสือจังหวัดบุรีรัมย์ ด่วนที่สุด ที่ บร ๐๐๑๙/ว ๒๖๗๙ ลงวันที่ ๓ พฤษภาคม ๒๕๖๖

สิ่งที่ส่งมาด้วย ๑. หลักเกณฑ์การดำเนินงานฯ จำนวน ๑ ชุด
๒. คู่มือบันทึกรายงานการขยายผลปฏิบัติการฯ (ฉบับปรับปรุง) จำนวน ๑ ชุด

ตามหนังสือที่อ้างถึง จังหวัดบุรีรัมย์ ได้แจ้งแนวทางการขับเคลื่อนการน้อมนำแนวพระราชดำริของสมเด็จพระกนิษฐาธิราชเจ้า กรมสมเด็จพระเทพรัตนราชสุดาฯ สยามบรมราชกุมารี สู่ปฏิบัติการปลูกผักสวนครัว เพื่อสร้างความมั่นคงทางอาหาร ประจำปีงบประมาณ พ.ศ. ๒๕๖๖ ให้อำเภอดำเนินการส่งเสริมการดำเนินกิจกรรมทางนี้มีผล ผู้คนรักกัน อย่างน้อยหมู่บ้าน/ชุมชนละ ๑ แห่ง จัดกลุ่มของหมู่บ้านที่ดำเนินการดี ปานกลาง และพัฒนา จัดลำดับครัวเรือนที่ปลูกผักสวนครัวได้สวยงามที่สุด และจัดทำสื่อวีดิทัศน์ “เส้นทางนี้มีผล ผู้คนรักกัน” ระดับตำบล ๆ ละ ๒ วีดิทัศน์ ความละเอียดแจ้งแล้ว นั้น

กรมการพัฒนาชุมชน มีข้อสั่งการเพิ่มเติมให้ดำเนินการขับเคลื่อนต่อยอด และขยายผลการดำเนินการข้างต้น ให้เป็นไปอย่างต่อเนื่องและเห็นภาพเป็นรูปธรรม จังหวัดบุรีรัมย์ จึงแจ้งให้อำเภอมอบหมายพัฒนาการอำเภอ ดำเนินการ ดังนี้

๑. น้อมนำแนวพระราชดำริของสมเด็จพระกนิษฐาธิราชเจ้า กรมสมเด็จพระเทพรัตนราชสุดาฯ สยามบรมราชกุมารี สู่ปฏิบัติการปลูกผักสวนครัวเพื่อสร้างความมั่นคงทางอาหาร ประจำปีงบประมาณ พ.ศ. ๒๕๖๖ โดยตรวจสอบและติดตามผลการดำเนินงานทุกกระบวนการ พร้อมทั้งรายงานผลความก้าวหน้าการดำเนินงานฯ ให้ผู้ว่าราชการจังหวัดทราบอย่างต่อเนื่อง

๒. เรื่องขับเคลื่อนการดำเนินงาน ตามหนังสือที่อ้างถึง ๑ ประกอบด้วย การจัดกลุ่มของหมู่บ้านระดับ ดี ปานกลาง และพัฒนา การจัดลำดับ (Ranking) ครัวเรือนที่ปลูกผักสวนครัวได้สวยงามที่สุดในระดับหมู่บ้าน/ชุมชน ตำบล อำเภอ และการจัดทำสื่อวีดิทัศน์ เส้นทางนี้มีผล ผู้คนรักกัน ระดับตำบล ๒ แบบ ได้แก่ เส้นทางที่ดีที่สุด และต้องพัฒนา ให้แล้วเสร็จภายในวันที่ ๒๙ มิถุนายน ๒๕๖๖ โดยขอให้นำผลการดำเนินงานตามหนังสือที่อ้างถึง ๒ โครงการ “๑ หมู่บ้าน ๑ ทางนี้มีผล ผู้คนรักกัน เฉลิมพระเกียรติสมเด็จพระเจ้าพี่นางเธอ เจ้าฟ้ากัลยาณิวัฒนา กรมหลวงนราธิวาสราชนครินทร์” เนื่องในโอกาสเฉลิมฉลองวาระครบ ๑๐๐ ปี วันประสูติ (๖ พฤษภาคม ๒๕๖๖) บูรณาการรายงานร่วมด้วย ทั้งนี้ เพื่อจังหวัดบุรีรัมย์ จะพิจารณาคัดเลือกสื่อวีดิทัศน์ เส้นทางนี้มีผล ผู้คนรักกัน ระดับตำบล ที่ดีที่สุดและที่ต้องพัฒนาในระดับจังหวัดแบบละ ๑ วีดิทัศน์ เพื่อประกอบการพิจารณาคัดเลือกในระดับเขตตรวจราชการ (๑๘ เขตตรวจราชการ) ต่อไป

/๓. เร่งขับเคลื่อน...

๓. เร่งขับเคลื่อนการดำเนินการรณรงค์ส่งเสริมการสร้างทักษะชีวิต วิธีใหม่เยาวชนไทย สร้างอาหารเป็น โดยสำรวจจำนวนศูนย์พัฒนาเด็กเล็ก สถานศึกษา ในพื้นที่ระดับตำบล พร้อมทั้งส่งเสริม ให้เป็นแหล่งเรียนรู้ในการปลูกผักสวนครัว รวมทั้งเลี้ยงสัตว์/ประมง อาทิ ไก่ไข่ กบ ปลา เป็ด หมู อันเป็นปัจจัย ๔ ในการสร้างความมั่นคงทางอาหาร พร้อมทั้งถ่ายทอดวิถีปฏิบัติสู่ลูกหลานในครัวเรือน ทั้งนี้ ขอให้มุ่งเน้นและเร่งดำเนินการสนับสนุนกิจกรรมปลูกผักสวนครัวในวัดให้เต็มพื้นที่เป็นอันดับแรก เพื่อเป็น การเฉลิมพระเกียรติสมเด็จพระอริยวงศาคตญาณ สมเด็จพระสังฆราช สกลมหาสังฆปริณายก เนื่องในโอกาส ฉลองพระชนมายุครบ ๘ รอบ (๒๖ มิถุนายน ๒๕๖๖) โดยขอให้ดำเนินการและรายงานให้แล้วเสร็จภายในวันที่ ๒๕ มิถุนายน ๒๕๖๖

๔. ขยายผลเพิ่มเติมเป้าหมายการดำเนินกิจกรรมครัวเรือนปลูกผักสวนครัวแล้ว อย่างน้อย ๑๐ ชนิด เป็น ๓๐ ชนิด โดยการรณรงค์ส่งเสริมการดำเนินงานปลูกผักสวนครัวในระดับครัวเรือน บูรณาการ ปลูกร่วมกับพืชสมุนไพร และไม้ผล ให้เต็มพื้นที่ทุกครัวเรือนทั่วประเทศตามฐาน THAIQM กระทรวงมหาดไทย

๕. รณรงค์ขับเคลื่อนการปลูกผักสวนครัวอย่างน้อย ๑๐ ชนิด ณ ที่ว่าการอำเภอ โดยขอให้ ทุกอำเภอดำเนินการปลูกผักสวนครัว พืชสมุนไพร และไม้ผล ในบริเวณที่ว่าการอำเภอ ขอความอนุเคราะห์ นายอำเภอ ดำเนินการเป็นผู้นำต้นแบบ ปลูกผักสวนครัว ณ บ้านพักนายอำเภอ พร้อมทั้งส่งเสริมการปลูกผัก ในพื้นที่ว่างเพื่อสร้างคลังอาหารในบริเวณที่ว่าการอำเภอ ตามความเหมาะสม โดยจัดทำ Infographic อำเภอละ ๑ ชิ้นงาน พร้อมทั้งรายงานผลผ่านแบบ Google Form รายจังหวัด ที่กรมฯ กำหนด ให้แล้วเสร็จ ภายในวันที่ ๒๙ มิถุนายน ๒๕๖๖

๖. สำรวจเตรียมความพร้อมพื้นที่โมเดลต้นแบบ การน้อมนำแนวพระราชดำริ ของสมเด็จพระกนิษฐาธิราชเจ้า กรมสมเด็จพระเทพรัตนราชสุดาฯ สยามบรมราชกุมารี สู่ปฏิบัติการปลูกผัก สวนครัวเพื่อสร้างความมั่นคงทางอาหาร ประจำปีงบประมาณ พ.ศ. ๒๕๖๖ (โมเดล ๒๓ อำเภอ) โดยรายงาน ผลผ่านแบบ Google Form ตามข้อ ๕

๗. บันทึกรายงานผลการดำเนินงานฯ พร้อมทั้งรายงานสรุปผลกิจกรรมเด่นประจำเดือน โดยเน้นกิจกรรมตามข้อสั่งการที่ผู้บริหารติดตาม รายงานผลตามแบบรายงานที่กรมฯ กำหนด ให้แล้วเสร็จ ภายในวันที่ ๒๕ ของทุกเดือน ผ่านระบบรายงาน Plant for Good Report แบบ Real – Time

๘. ประชาสัมพันธ์ภาพข่าวกิจกรรมและสื่อวีดิทัศน์ผ่านระบบรายงาน Plant for Good Report แบบ Real – Time ช่องทาง Facebook ปลูกพืช ปลูกผัก ปลูกรัก กับ พช. และช่องทาง Line กลุ่ม WR ผักสวนครัว ภาคตะวันออกเฉียงเหนือ

จึงเรียนมาเพื่อพิจารณาดำเนินการ

ขอแสดงความนับถือ



(นายจำเริญ แหวนเพชร)

รองผู้ว่าราชการจังหวัด ปฏิบัติราชการแทน
ผู้ว่าราชการจังหวัดบุรีรัมย์

สำนักงานพัฒนาชุมชนจังหวัดบุรีรัมย์

กลุ่มงานส่งเสริมการพัฒนาชุมชน

โทร./โทรสาร ๐ ๔๕๖๖ ๖๕๑๒ (มท) ๓๗๑๕๖

ไปรษณีย์อิเล็กทรอนิกส์ Saraban_buriram@cdd.mail.go.th



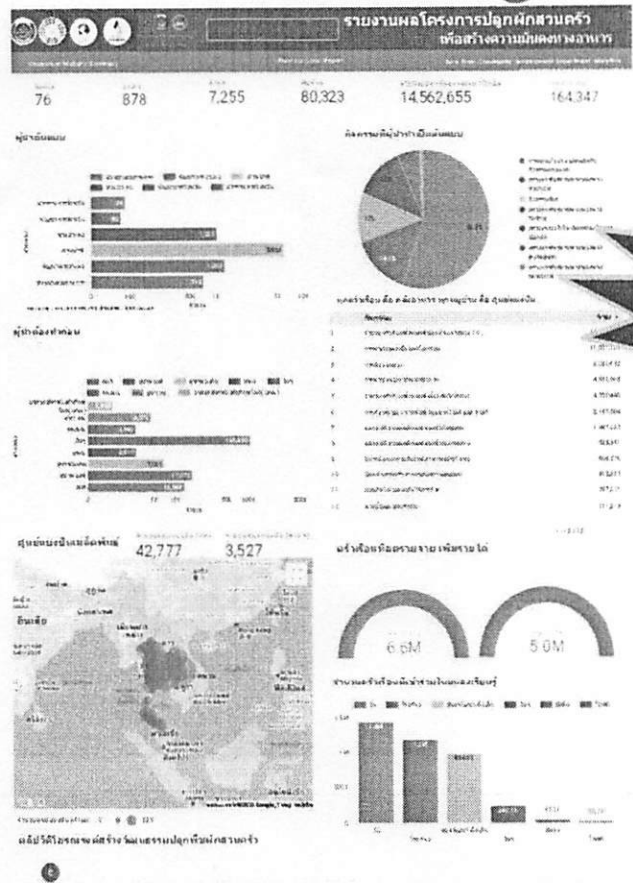
Google Form รายจังหวัด



QR Code ระบบ
Plant for Good Report
Real-Time



Plant for Good Report

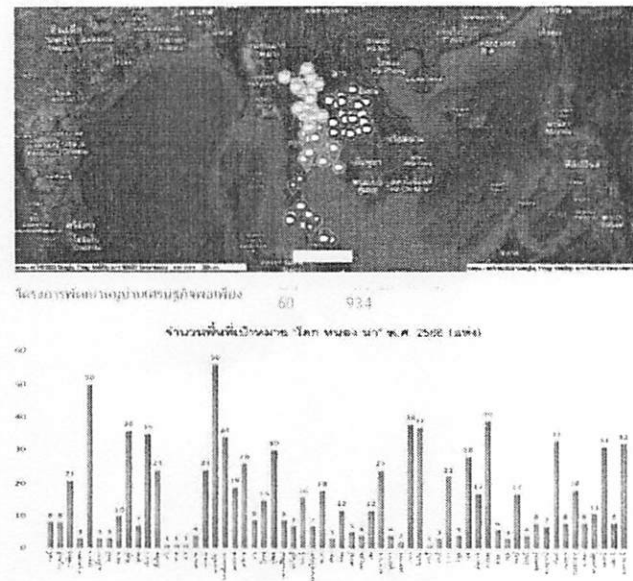


คู่มือ บันทึกข้อมูลปฏิบัติการปลูกผักสวนครัว เพื่อสร้างความมั่นคงทางอาหาร



1. จัดกลุ่มหมู่บ้าน
2. จัดลำดับ (Ranking)
3. จัดทำสื่อวีดิทัศน์ "เส้นทางนี้มีผล ผู้คนรักกัน ระดับตำบล"

4. ทักษะชีวิตวิถีใหม่ เยาวชนไทยสร้างอาหารเป็น
5. ปลูกผัก ณ ที่ว่าการอำเภอ (878 อำเภอ)

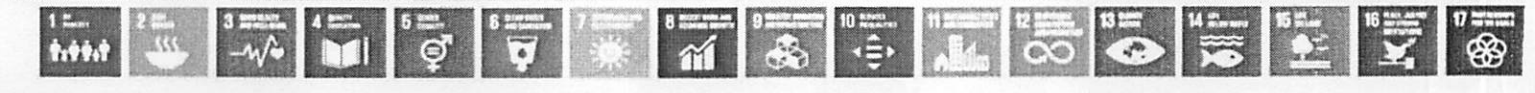


รายงานผลโครงการปลูกผักสวนครัว



การน้อมนำแนวพระราชดำริของสมเด็จพระกนิษฐาธิราชเจ้า กรมสมเด็จพระเทพรัตนราชสุดาฯ สยามบรมราชกุมารี สร้างความมั่นคงทางอาหาร สู่ปฏิบัติการปลูกผักสวนครัว เพื่อสร้างความมั่นคงทางอาหาร ประจำปีงบประมาณ พ.ศ. 2566

เศรษฐกิจฐานรากมั่นคง ชุมชนเข้มแข็งอย่างยั่งยืน ด้วยหลักปรัชญาของเศรษฐกิจพอเพียง **Change for Good** กรมการพัฒนาชุมชน กระทรวงมหาดไทย



Plant for Good Report

บันทึกข้อมูลปฏิบัติการปลูกผักสวนครัวเพื่อ
สร้างความมั่นคงทางอาหาร

รายงานผลโครงการปลูกผักสวนครัว
เพื่อสร้างความมั่นคงทางอาหาร ปีงบประมาณ พ.ศ.2565



เพื่อแจ้งขอรับสนับสนุน
จากกรมส่งเสริมการเกษตร
(กรณี วิทยาลัยการศึกษาระดับ
ต้นสังกัดภายใน โทร. 0-2741-6264)



1
SCAN
QR Code

Dashboard Plant for Good Report

- สรุปผลระดับประเทศ
- สรุปผลระดับจังหวัด
- รายงานผลปลูกผัก ปี 66
- รายงานผล ม.ศ.พ. ปี 65
- รายงานผล ม.ศ.น.ก.จ. ปี 65

2
เลือกรายงานผล
ปลูกผัก ปี 66

4
เลือกจังหวัด

3
ลิงก์ URL
แจ้งลงทะเบียนเพื่อขอสิทธิ์เข้าถึง
ระบบรายงาน
(สำหรับเจ้าหน้าที่คนใหม่
ที่ยังไม่เคยลงทะเบียน)
***กรอกรายละเอียดในแบบ
Google form รอรับการอนุมัติ
ต้องเป็นบัญชี
@Gmail เท่านั้น

ลิงก์ URL ระบบลงทะเบียน
เพื่อขอสิทธิ์เข้าถึงระบบ
รายงานผลปลูกผักสวนครัว
เพื่อสร้างความมั่นคงทางอาหาร
ปีงบประมาณ พ.ศ. 2565
สำหรับเจ้าหน้าที่คนใหม่
ที่ยังไม่เคยลงทะเบียน
สามารถกรอกรายละเอียด
ในระบบลงทะเบียนได้ที่
ระบบลงทะเบียน

Plant for Good Report

บันทึกข้อมูลปฏิบัติการปลูกผักสวนครัวเพื่อ
สร้างความมั่นคงทางอาหาร



สร้างบัญชี Google หรือสมัคร E-mail ของ Gmail
(สำหรับผู้ที่ยังไม่มีบัญชี @gmail.com)

ลงชื่อเข้าใช้ E-mail
ของ Gmail

1.กระบี่

โทรศัพท์มือถือ เครื่องมือ ความช่วยเหลือ

100%

สรุปผล "นิมนต์แม่พระราชดำริของสมเด็จพระกนิษฐาธิราชเจ้า กรมสมเด็จพระเทพรัตนราชสุดาฯ สยามบรมราชกุมารี
สร้างความมั่นคงทางอาหาร สู่ปฏิบัติการปลูกผักสวนครัว เพื่อสร้างความมั่นคงทางอาหาร" ประจำปีงบประมาณ พ.ศ. 2565

จังหวัดกระบี่		
ที่	กิจกรรม	ผลดำเนินการ
1	ผู้นำต้นแบบ (ผู้นำพร บุคลากรส่วนราชการ)	41 คน
2	ผู้นำท้องถิ่น (ผู้นำชุมชนตำบล/กิ่งอำเภอ)	76 คน
3	กลไกขับเคลื่อน 3 ประสาน	กิจกรรม 3 ประสาน
	จำนวนครัวเรือนที่ลงทะเบียนแล้ว 10 ชนิด	1,910 ครัวเรือน
	ปลูกพืชผักสวนครัวตามครัวเรือน 19 (กระชาย)	0 หมู่บ้าน
	ปลูกพืชผักสวนครัวตามครัวเรือน 19 (พริกขี้หนู)	0 หมู่บ้าน
	ปลูกพืชผักสวนครัวตามครัวเรือน 19 (งั่ว)	0 หมู่บ้าน
	ปลูกพืชผักสวนครัวตามครัวเรือน 19 (ขมิ้นชัน)	0 หมู่บ้าน
	ปลูกพืชผักสวนครัวตามครัวเรือน 19 (มะเขือขื่น)	0 หมู่บ้าน
	จำนวนครัวเรือนที่ลงทะเบียนแล้ว/ประเมิน	907 ครัวเรือน
	การรณรงค์ปลูก จากพื้นที่ต้นแบบ CLM และ HLM	150 ครัวเรือน
	การดำเนินงาน	997 ครัวเรือน

แผ่นงานสรุปผล
(ระดับจังหวัด)

Plant for Good Report

บันทึกข้อมูลปฏิบัติการปลูกผักสวนครัวเพื่อ
สร้างความมั่นคงทางอาหาร



สำเนาของ 1.กระวี ☆
ไฟล์ แก้ไข ดู แอป

90%

8101282

การดำเนินงานราชการประจำปี ของกรมส่งเสริมการเกษตร สำนักงาน
พิจิตร ประจำปีงบประมาณ พ.ศ. 2566

จังหวัดกระวี				จำนวนครัวเรือนที่ผลิตผักสวนครัว 10 ชนิด (ฐานTHAIQOM)	6	3	4	5								
				ครัวเรือน	ได้รางวัลชนะเลิศ	จำนวน (Ranking) กิจกรรมครัวเรือนปลูกผักสวนครัวจำนวน 10 ชนิด โดยรวมทั้งหมด (ในระดับหมู่บ้าน/ชุมชน ตำบล อำเภอ)	หลักฐานเชิงประจักษ์ที่ครัวเรือนที่ชนะเลิศชุมชนได้เผยแพร่	มีผลงานดีเด่นในระดับจังหวัด								
ที่	อำเภอ	ตำบล	หมู่บ้าน	จำนวนครัวเรือนเป้าหมาย (ฐาน DB THAIQOM)	ได้รางวัลชนะเลิศ	อำเภอ	ตำบล	หมู่บ้าน	รูปถ่าย/คลิปวิดีโอ/เอกสารหลักฐาน (แนบไฟล์)	เผยแพร่	เผยแพร่	เผยแพร่	เผยแพร่	เผยแพร่	เผยแพร่	เผยแพร่
1	เมืองเก่า	ป่าสัก	81010150	460	460	เมืองเก่า	ป่าสัก	81010150								
2	เมืองเก่า	สวนพฤกษศาสตร์		888	888	เมืองเก่า	สวนพฤกษศาสตร์									
3	เมืองเก่า	สวนพฤกษศาสตร์		679	679	เมืองเก่า	สวนพฤกษศาสตร์									
4	เมืองเก่า	สวนพฤกษศาสตร์		728	728	เมืองเก่า	สวนพฤกษศาสตร์									
5	เมืองเก่า	สวนพฤกษศาสตร์		647	647	เมืองเก่า	สวนพฤกษศาสตร์									
6	เมืองเก่า	สวนพฤกษศาสตร์		696	696	เมืองเก่า	สวนพฤกษศาสตร์									
7	เมืองเก่า	สวนพฤกษศาสตร์		1,328	1,328	เมืองเก่า	สวนพฤกษศาสตร์									
8	เมืองเก่า	สวนพฤกษศาสตร์		41	41	เมืองเก่า	สวนพฤกษศาสตร์									
9	เมืองเก่า	สวนพฤกษศาสตร์		743	743	เมืองเก่า	สวนพฤกษศาสตร์									
10	เมืองเก่า	สวนพฤกษศาสตร์		384	384	เมืองเก่า	สวนพฤกษศาสตร์									
11	เมืองเก่า	สวนพฤกษศาสตร์		258	258	เมืองเก่า	สวนพฤกษศาสตร์									
12	เมืองเก่า	สวนพฤกษศาสตร์		434	434	เมืองเก่า	สวนพฤกษศาสตร์									

เลือกแผ่นงาน
เพื่อรายงานผล

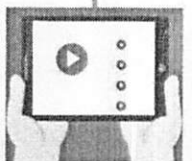
เลือกแผ่นงานขยายผล
ครัวเรือนปลูกผัก

3 รายงานผลการจัดกลุ่มหมู่บ้าน (ดี/ปานกลาง/พัฒนา)

4 รายงานผลการจัดลำดับ (Ranking)
ครัวเรือนที่ปลูกผักสวนครัวได้สวยงามที่สุด
(ในระดับหมู่บ้าน/ชุมชน ตำบล อำเภอ)



5 รายงานผลการจัดทำสื่อวีดิทัศน์
“เส้นทางนี้มีผล ผู้คนรักกันระดับตำบล” URL Youtube



6 รายงานการขยายผลครัวเรือนปลูกผักสวนครัว พืชสมุนไพร และไม้ผล
อย่างน้อย 10 ชนิด เป็น 30 ชนิด

Plant for Good Report

บันทึกข้อมูลปฏิบัติการปลูกผักสวนครัวเพื่อ
สร้างความมั่นคงทางอาหาร



สำเนาของ 1.กระบี่ ☆ 📄 🗑️

ไฟล์ แก้ไข ดู แรก รูปแบบ ข้อมูล เครื่องมือ ส่วนขยาย ความช่วยเหลือ

100% Sarab... 7 + B I A

การขอมินำแนวพระราชดำริ ปลูกผักสวนครัวเพื่อสร้างความมั่นคงทางอาหาร ปีงบประมาณ พ.ศ. 2566

จังหวัดกระบี่		จำนวนครัวเรือนเกษตรกรที่มีพื้นที่ปลูก (ไร่) (รวมพื้นที่เช่า)		มีพื้นที่ของหมู่บ้านใด เป็น 3 ฤดู		7		8		9		10	
ที่	อำเภอ	ตำบล	รหัสหมู่บ้าน	หมู่บ้าน	จำนวนครัวเรือนเกษตรกร (ไร่) (รวมพื้นที่เช่า)	มีพื้นที่ของหมู่บ้านใด เป็น 3 ฤดู	จำนวนครัวเรือนเกษตรกรที่มีพื้นที่ปลูก (ไร่) (รวมพื้นที่เช่า)	จำนวนครัวเรือนเกษตรกรที่มีพื้นที่ปลูก (ไร่) (รวมพื้นที่เช่า)	จำนวนครัวเรือนเกษตรกรที่มีพื้นที่ปลูก (ไร่) (รวมพื้นที่เช่า)	จำนวนครัวเรือนเกษตรกรที่มีพื้นที่ปลูก (ไร่) (รวมพื้นที่เช่า)	จำนวนครัวเรือนเกษตรกรที่มีพื้นที่ปลูก (ไร่) (รวมพื้นที่เช่า)	จำนวนครัวเรือนเกษตรกรที่มีพื้นที่ปลูก (ไร่) (รวมพื้นที่เช่า)	จำนวนครัวเรือนเกษตรกรที่มีพื้นที่ปลูก (ไร่) (รวมพื้นที่เช่า)
1	เมืองกระบี่	บ้านท่า	81010130	ชุมชนบ้านท่า	860	460	100	1	100	1	200	1	1
2	เมืองกระบี่	บ้านท่า	81010151	ชุมชนบ้านท่า	800	808	100	1	70	1	100	0	0
3	เมืองกระบี่	บ้านท่า	81010152	ชุมชนบ้านท่า	679	679	100	1	30	1	50	0	0
4	เมืองกระบี่	บ้านท่า	81010153	ชุมชนบ้านท่า	728	728	100	1	100	1	800	0	0
5	เมืองกระบี่	บ้านท่า	81010154	ชุมชนบ้านท่า	647	647	100	1	100	1	800	0	0
6	เมืองกระบี่	บ้านท่า	81010155	ชุมชนบ้านท่า	698	696	100	1	100	1	800	0	0
7	เมืองกระบี่	บ้านท่า	81010156	ชุมชนบ้านท่า	1,348	1,348	100	1	100	1	800	0	0
8	เมืองกระบี่	บ้านท่า	81010157	ชุมชนบ้านท่า	161	161	100	1	100	1	800	0	0
9	เมืองกระบี่	บ้านท่า	81010158	ชุมชนบ้านท่า	743	743	100	1	100	1	800	0	0
10	เมืองกระบี่	บ้านท่า	81010251	ชุมชนบ้านท่า	384	384	100	1	100	1	800	0	0

สรุปผล (ระดับจังหวัด) ▾ ขยายผลครัวเรือนปลูกผัก ▾ รายงานผลกิจกรรมปลูกผัก ▾ รายงานผลกิจกรรมอื่นๆ ▾ ส่งแผนรายงานกิจกรรมเด่น ▾ รายงานผลพัฒนาตนเอง

7

รายงานผลกิจกรรม “ทางนี้มีผล ผู้คนรักกัน”
1 หมู่บ้าน 1 ทางนี้มีผล ผู้คนรักกัน เฉลิมพระเกียรติฯ
ครบรอบ 100 ปี พระพินาง

8

รายงานผลจำนวนแหล่งเรียนรู้ในการสร้างความมั่นคงทางอาหาร
ทั้งหมดในพื้นที่ (แห่ง)

9

รายงานผลจำนวนแหล่งเรียนรู้ในการสร้างความมั่นคงทางอาหาร
ที่ดำเนินการแล้ว (แห่ง)

10

รายงานผลกิจกรรมที่ดำเนินการในศูนย์พัฒนาเด็กเล็ก

Plant for Good Report

บันทึกข้อมูลปฏิบัติการปลูกผักสวนครัวเพื่อ
สร้างความมั่นคงทางอาหาร



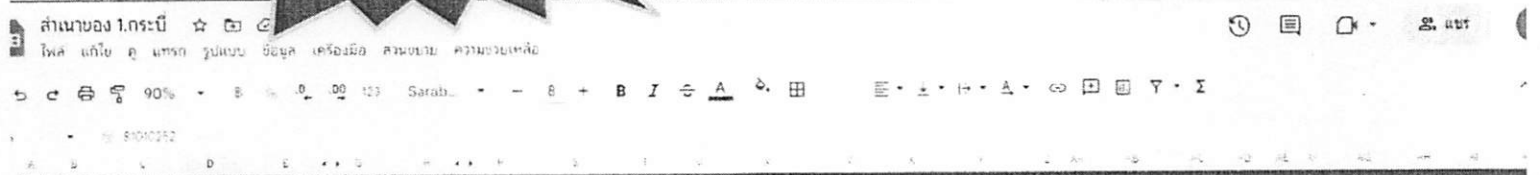
การน้อมนำแนวพระราชดำริ ปลูกผักสวนครัวเพื่อสร้างความมั่นคงทางอาหาร ปิงประมาณ พ.ศ. 2566													
จังหวัดกระบี่					จำนวนครัวเรือนทั้งหมดที่ปลูกผักอย่างน้อย 10 ชนิด (ฐานTHAIQOM)	จำนวนครัวเรือนทั้งหมดที่ปลูกผักอย่างน้อย 3 ชนิด (ฐานTHAIQOM)	จัดลำดับ (Ranking) กิจกรรมครัวเรือนปลูกผักสวนครัวอย่างน้อย 10 ชนิด ได้ความถี่สุด (ในระดับหมู่บ้าน/ชุมชน ตำบล อำเภอ)					พื้นที่ฐานซึ่งประกอบด้วยครัวเรือนที่ปลูกผักสวนครัวได้ความถี่สุด	
ที่	อำเภอ	ตำบล	รหัสหมู่บ้าน	หมู่บ้าน	จำนวนครัวเรือนเป้าหมาย (ฐาน DB THAIQOM)	(ครัวเรือน)	ที่ปานกลาง และพัฒนา)	อำเภอ	ตำบล	หมู่บ้าน	จำนวนครัวเรือนที่ปลูกผักสวนครัวอย่างน้อย 10 ชนิด (ฐานTHAIQOM)	จำนวนครัวเรือนที่ปลูกผักสวนครัวอย่างน้อย 3 ชนิด (ฐานTHAIQOM)	พื้นที่ฐานซึ่งประกอบด้วยครัวเรือนที่ปลูกผักสวนครัวได้ความถี่สุด
1	เมืองกระบี่	ปากน้ำ	81010150	ชุมชนร่วมใจร่วมใจ	460	460	100	เมืองกระบี่	ปากน้ำ	ชุมชนร่วมใจร่วมใจ	460	460	100
2	เมืองกระบี่	ปากน้ำ	81010151	ชุมชนปากน้ำ	888	888	100	เมืองกระบี่	ปากน้ำ	ชุมชนปากน้ำ	888	888	100
3	เมืองกระบี่	ปากน้ำ	81010152	ชุมชนกระบี่ท่าเรือ	679	679	100	เมืองกระบี่	ปากน้ำ	ชุมชนกระบี่ท่าเรือ	679	679	100
4	เมืองกระบี่	ปากน้ำ	81010153	ชุมชนบ้านทุ่งไทร	728	728	100	เมืองกระบี่	ปากน้ำ	ชุมชนบ้านทุ่งไทร	728	728	100
5	เมืองกระบี่	ปากน้ำ	81010154	ชุมชนบ้านราษฎร์	647	647	100	เมืองกระบี่	ปากน้ำ	ชุมชนบ้านราษฎร์	647	647	100
6	เมืองกระบี่	ปากน้ำ	81010155	ชุมชนบ้านท่าแค	696	696	100	เมืองกระบี่	ปากน้ำ	ชุมชนบ้านท่าแค	696	696	100
7	เมืองกระบี่	ปากน้ำ	81010156	ชุมชนศฤงคารพัฒนา	1,348	1,348	100	เมืองกระบี่	ปากน้ำ	ชุมชนศฤงคารพัฒนา	1,348	1,348	100
8	เมืองกระบี่	ปากน้ำ	81010157	ชุมชนคูเมือง	161	161	100	เมืองกระบี่	ปากน้ำ	ชุมชนคูเมือง	161	161	100
9	เมืองกระบี่	กระบี่ใหญ่	81010250	ชุมชนเมืองเก่าพัฒนา	743	743	100	เมืองกระบี่	กระบี่ใหญ่	ชุมชนเมืองเก่าพัฒนา	743	743	100
10	เมืองกระบี่	กระบี่ใหม่	81010251	ชุมชนบ้านท่าคลอง	384	384	100	เมืองกระบี่	กระบี่ใหม่	ชุมชนบ้านท่าคลอง	384	384	100

การน้อมนำแนวพระราชดำริ ปลูกผักสวนครัวเพื่อสร้างความมั่นคงทางอาหาร ปิงประมาณ พ.ศ. 2566												
จังหวัดกระบี่					จำนวนครัวเรือนทั้งหมดที่ปลูกผักอย่างน้อย 10 ชนิด (ฐานTHAIQOM)	จำนวนครัวเรือนทั้งหมดที่ปลูกผักอย่างน้อย 3 ชนิด (ฐานTHAIQOM)	จัดลำดับ (Ranking) กิจกรรมครัวเรือนปลูกผักสวนครัวอย่างน้อย 10 ชนิด ได้ความถี่สุด (ในระดับหมู่บ้าน/ชุมชน ตำบล อำเภอ)					
ที่	อำเภอ	ตำบล	รหัสหมู่บ้าน	หมู่บ้าน	จำนวนครัวเรือนเป้าหมาย (ฐาน DB THAIQOM)	(ครัวเรือน)	ที่ปานกลาง และพัฒนา)	อำเภอ	ตำบล	หมู่บ้าน	จำนวนครัวเรือนที่ปลูกผักสวนครัวอย่างน้อย 10 ชนิด (ฐานTHAIQOM)	จำนวนครัวเรือนที่ปลูกผักสวนครัวอย่างน้อย 3 ชนิด (ฐานTHAIQOM)
1	เมืองกระบี่	ปากน้ำ	81010150	ชุมชนร่วมใจร่วมใจ	460	460	100	เมืองกระบี่	ปากน้ำ	ชุมชนร่วมใจร่วมใจ	460	460
2	เมืองกระบี่	ปากน้ำ	81010151	ชุมชนปากน้ำ	888	888	100	เมืองกระบี่	ปากน้ำ	ชุมชนปากน้ำ	888	888
3	เมืองกระบี่	ปากน้ำ	81010152	ชุมชนกระบี่ท่าเรือ	679	679	100	เมืองกระบี่	ปากน้ำ	ชุมชนกระบี่ท่าเรือ	679	679
4	เมืองกระบี่	ปากน้ำ	81010153	ชุมชนบ้านทุ่งไทร	728	728	100	เมืองกระบี่	ปากน้ำ	ชุมชนบ้านทุ่งไทร	728	728
5	เมืองกระบี่	ปากน้ำ	81010154	ชุมชนบ้านราษฎร์	647	647	100	เมืองกระบี่	ปากน้ำ	ชุมชนบ้านราษฎร์	647	647
6	เมืองกระบี่	ปากน้ำ	81010155	ชุมชนบ้านท่าแค	696	696	100	เมืองกระบี่	ปากน้ำ	ชุมชนบ้านท่าแค	696	696
7	เมืองกระบี่	ปากน้ำ	81010156	ชุมชนศฤงคารพัฒนา	1,348	1,348	100	เมืองกระบี่	ปากน้ำ	ชุมชนศฤงคารพัฒนา	1,348	1,348
8	เมืองกระบี่	ปากน้ำ	81010157	ชุมชนคูเมือง	161	161	100	เมืองกระบี่	ปากน้ำ	ชุมชนคูเมือง	161	161
9	เมืองกระบี่	กระบี่ใหญ่	81010250	ชุมชนเมืองเก่าพัฒนา	743	743	100	เมืองกระบี่	กระบี่ใหญ่	ชุมชนเมืองเก่าพัฒนา	743	743
10	เมืองกระบี่	กระบี่ใหม่	81010251	ชุมชนบ้านท่าคลอง	384	384	100	เมืองกระบี่	กระบี่ใหม่	ชุมชนบ้านท่าคลอง	384	384

3
 กัดเลือกเพื่อจัดกลุ่ม
 ของหมู่บ้านที่
 ดำเนินการ “กิจกรรม
 ครัวเรือนปลูกผักสวน
 ครัวอย่างน้อย 10
 ชนิด” และ “กิจกรรม
 ทางนี้มีผล ผู้คนรักกัน”
 โดยแบ่งเป็น 3 กลุ่ม
 ได้แก่ ดี ปานกลาง
 และพัฒนา โดย
 พิจารณาตาม
 หลักเกณฑ์ และ
 ความสำเร็จในการ
 ดำเนินกิจกรรมตาม
 แนวทางที่กำหนด

Plant for Good Report

บันทึกข้อมูลปฏิบัติการปลูกผักสวนครัวเพื่อ
สร้างความมั่นคงทางอาหาร



จังหวัดกระบี่		จำนวนครัวเรือนที่ปลูกผักสวนครัวอย่างน้อย 10 ชนิด (ระบุ THAIQOM)	จำนวนครัวเรือนที่ปลูกผักสวนครัวอย่างน้อย 3 ชนิด (ระบุ THAIQOM)	จัดลำดับ (Ranking) กิจกรรมครัวเรือนปลูกผักสวนครัวอย่างน้อย 10 ชนิด ได้สวยงามที่สุด (ในระดับหมู่บ้าน/ชุมชน ตำบล อำเภอ)	หลักฐานเชิงประจักษ์ที่ครัวเรือนที่ปลูกผักสวนครัวได้สวยงามที่สุด								
ที่	อำเภอ	ตำบล	หมู่บ้าน	จำนวนครัวเรือน (ระบุ THAIQOM)	จำนวนครัวเรือน (ระบุ THAIQOM)	อำเภอ	ตำบล	หมู่บ้าน	รูปถ่าย	ชื่อหมู่บ้าน/ชุมชน	ชื่อตำบล	ชื่ออำเภอ	หลักฐานเชิงประจักษ์
1	เมืองกระบี่	เกาะลันตา	บ้านท่าเรือ	460	460	เมืองกระบี่	เกาะลันตา	บ้านท่าเรือ		บ้านท่าเรือ	เกาะลันตา	เมืองกระบี่	
2	เมืองกระบี่	เกาะลันตา	บ้านท่าเรือ	888	888	เกาะลันตา	เกาะลันตา	บ้านท่าเรือ		บ้านท่าเรือ	เกาะลันตา	เมืองกระบี่	
3	เมืองกระบี่	เกาะลันตา	บ้านท่าเรือ	679	679	เกาะลันตา	เกาะลันตา	บ้านท่าเรือ		บ้านท่าเรือ	เกาะลันตา	เมืองกระบี่	
4	เมืองกระบี่	เกาะลันตา	บ้านท่าเรือ	728	728	เกาะลันตา	เกาะลันตา	บ้านท่าเรือ		บ้านท่าเรือ	เกาะลันตา	เมืองกระบี่	
5	เมืองกระบี่	เกาะลันตา	บ้านท่าเรือ	647	647	เกาะลันตา	เกาะลันตา	บ้านท่าเรือ		บ้านท่าเรือ	เกาะลันตา	เมืองกระบี่	
6	เมืองกระบี่	เกาะลันตา	บ้านท่าเรือ	664	664	เกาะลันตา	เกาะลันตา	บ้านท่าเรือ		บ้านท่าเรือ	เกาะลันตา	เมืองกระบี่	
7	เมืองกระบี่	เกาะลันตา	บ้านท่าเรือ	1,148	1,148	เกาะลันตา	เกาะลันตา	บ้านท่าเรือ		บ้านท่าเรือ	เกาะลันตา	เมืองกระบี่	
8	เมืองกระบี่	เกาะลันตา	บ้านท่าเรือ	161	161	เกาะลันตา	เกาะลันตา	บ้านท่าเรือ		บ้านท่าเรือ	เกาะลันตา	เมืองกระบี่	
9	เมืองกระบี่	เกาะลันตา	บ้านท่าเรือ	743	743	เกาะลันตา	เกาะลันตา	บ้านท่าเรือ		บ้านท่าเรือ	เกาะลันตา	เมืองกระบี่	
10	เมืองกระบี่	เกาะลันตา	บ้านท่าเรือ	384	384	เกาะลันตา	เกาะลันตา	บ้านท่าเรือ		บ้านท่าเรือ	เกาะลันตา	เมืองกระบี่	
11	เมืองกระบี่	เกาะลันตา	บ้านท่าเรือ	252	252	เกาะลันตา	เกาะลันตา	บ้านท่าเรือ		บ้านท่าเรือ	เกาะลันตา	เมืองกระบี่	
12	เมืองกระบี่	เกาะลันตา	บ้านท่าเรือ	434	434	เกาะลันตา	เกาะลันตา	บ้านท่าเรือ		บ้านท่าเรือ	เกาะลันตา	เมืองกระบี่	

4 รายงานผลการจัดลำดับ (Ranking) ครัวเรือนที่ปลูกผักสวนครัวได้สวยงามที่สุด (ในระดับหมู่บ้าน/ชุมชน ตำบล อำเภอ)

1. คัดเลือกและระบุเลขที่/ชื่อหมู่บ้าน/ชุมชน ที่มีครัวเรือนที่ปลูกผักสวนครัวได้สวยงามที่สุด (ในระดับตำบล)

อำเภอ	จัดลำดับ	อำเภอ	ตำบล	หมู่บ้าน	ระบุชื่อหมู่บ้าน/ชุมชนที่ครัวเรือนปลูกผักสวนครัวอย่างน้อย 10 ชนิด สวยงามที่สุดในระดับตำบล	หลักฐานเชิงประจักษ์ที่ครัวเรือนที่ปลูกผักสวนครัวได้สวยงามที่สุด
เมืองกระบี่	4	อำเภอเกาะลันตา	เกาะกลาง	หมู่ที่ 1	บ้านท่าเรือ	
เขาพนม	2	อำเภอเกาะลันตา	เกาะลันตาน้อย	หมู่ที่ 5	คลองโตแค	
เกาะลันตา	5	อำเภอเกาะลันตา	เกาะลันตาใหญ่	หมู่ที่ 8	คลองโตแค	
คลองท่อม	1	อำเภอเกาะลันตา	คลองยาง	หมู่ที่ 2	คลองยาง	
อ่าวลึก	6	อำเภอเกาะลันตา	ศาลาสำน	หมู่ที่ 5	ศาลาสำน	
ปลายพระยา		อำเภอเกาะลันตา				
ลำทับ		อำเภอเขาพนม				
เหนือคลอง		อำเภอเขาพนม				

5. กดแทรกรูปภาพในเซลล์ (ประชาสัมพันธ์หมู่บ้าน/ชุมชน ละ 1 ภาพ)

6. วางลิงก์ URL Youtube หมู่บ้านที่สวยงามที่สุด (ถ้ามี)

3. จัดลำดับ (Ranking) ระดับอำเภอ

4. ปัจจัยความสำเร็จ ระดับอำเภอ (ตอบสั้นๆ)

2. จัดลำดับ (Ranking) ระดับตำบล

Plant for Good Report

บันทึกข้อมูลปฏิบัติการปลูกผักสวนครัวเพื่อ
สร้างความมั่นคงทางอาหาร

4. คลิกที่นี้เพื่อส่งผลคัดเลือก วิดีทัศน์เส้นทางนี้มีผล
ผู้คนรักกัน “ดีที่สุด” และ “ต้องพัฒนา” ของจังหวัด
แบบละ 1 วิดีทัศน์ รวมจังหวัดละ 2 วิดีทัศน์ ในรูปแบบ
URL YOUTUBE

สำเนาของ 1.กระบี่ ☆
ไฟล์ แก้ไข ดู แทรก รูปแบบ ลิงก์ เครื่องมือ ส่วนขยาย ความช่วยเหลือ

100% 5 % 0.00 123 Sarab... - 7 + B

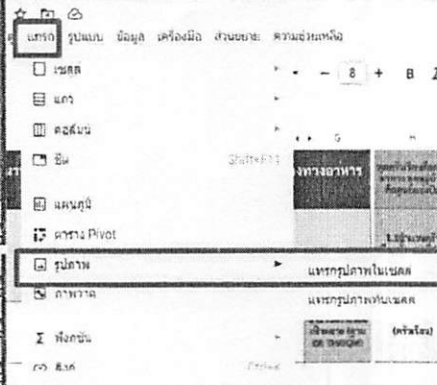
จังหวัดกระบี่		จำนวนครัวเรือนที่มีผลผู้คนรักกันระดับตำบล	จำนวนครัวเรือนที่มีผลผู้คนรักกันระดับอำเภอ	จำนวนครัวเรือนที่มีผลผู้คนรักกันระดับจังหวัด	จังหวัด	อำเภอ	ตำบล	หมู่บ้าน	ชื่อหมู่บ้าน/ชุมชน	ชื่อผู้นำหมู่บ้าน/ชุมชน	เบอร์โทรศัพท์	อีเมล	เว็บไซต์	รูปถ่าย	วิดีโอ	ประเภท	สถานะ	วันที่	ผู้บันทึก	ผู้ตรวจสอบ	วันที่ตรวจสอบ	หมายเหตุ	
1	เมืองสระบุรี	บ้านท่า	81010190	ชุมชนบ้านท่า	400	400	100	เมืองสระบุรี	บ้านท่า	นางสาว...	081-010-190					บ้านท่า	1	นางสาว...	หมู่ที่ 1	นางสาว...	นางสาว...	นางสาว...	นางสาว...
2	เมืองสระบุรี	บ้านท่า	81010191	ชุมชนบ้านท่า	800	800	100	เมืองสระบุรี	บ้านท่า	นางสาว...	081-010-191					บ้านท่า	2	นางสาว...	หมู่ที่ 5	นางสาว...	นางสาว...	นางสาว...	
3	เมืองสระบุรี	บ้านท่า	81010192	ชุมชนบ้านท่า	679	679	100	เมืองสระบุรี	บ้านท่า	นางสาว...	081-010-192					บ้านท่า	3	นางสาว...	หมู่ที่ 8	นางสาว...	นางสาว...	นางสาว...	
4	เมืองสระบุรี	บ้านท่า	81010193	ชุมชนบ้านท่า	728	728	100	เมืองสระบุรี	บ้านท่า	นางสาว...	081-010-193					บ้านท่า	4	นางสาว...	หมู่ที่ 2	นางสาว...	นางสาว...	นางสาว...	
5	เมืองสระบุรี	บ้านท่า	81010194	ชุมชนบ้านท่า	647	647	100	เมืองสระบุรี	บ้านท่า	นางสาว...	081-010-194					บ้านท่า	5	นางสาว...	หมู่ที่ 1	นางสาว...	นางสาว...	นางสาว...	
6	เมืองสระบุรี	บ้านท่า	81010195	ชุมชนบ้านท่า	404	404	100	เมืองสระบุรี	บ้านท่า	นางสาว...	081-010-195					บ้านท่า	6	นางสาว...	หมู่ที่ 3	นางสาว...	นางสาว...	นางสาว...	
7	เมืองสระบุรี	บ้านท่า	81010196	ชุมชนบ้านท่า	1,368	1,368	100	เมืองสระบุรี	บ้านท่า	นางสาว...	081-010-196					บ้านท่า	7	นางสาว...	หมู่ที่ 7	นางสาว...	นางสาว...	นางสาว...	
8	เมืองสระบุรี	บ้านท่า	81010197	ชุมชนบ้านท่า	381	381	100	เมืองสระบุรี	บ้านท่า	นางสาว...	081-010-197					บ้านท่า	8	นางสาว...	หมู่ที่ 2	นางสาว...	นางสาว...	นางสาว...	
9	เมืองสระบุรี	บ้านท่า	81010198	ชุมชนบ้านท่า	743	743	100	เมืองสระบุรี	บ้านท่า	นางสาว...	081-010-198					บ้านท่า	9	นางสาว...	หมู่ที่ 3	นางสาว...	นางสาว...	นางสาว...	
10	เมืองสระบุรี	บ้านท่า	81010251	ชุมชนบ้านท่า	384	384	100	เมืองสระบุรี	บ้านท่า	นางสาว...	081-010-251					บ้านท่า	10	นางสาว...	หมู่ที่ 4	นางสาว...	นางสาว...	นางสาว...	

5 รายงานผลการจัดทำสื่อวิดิทัศน์ “เส้นทางนี้มีผล ผู้คนรักกันระดับตำบล”

1. คัดเลือกและระบุเลขที่/ชื่อหมู่บ้าน/
ชุมชน ที่มีเส้นทางนี้มีผล ผู้คนรักกัน
สวยงามที่สุด” ในระดับตำบล

หมู่ที่	เลขหมู่	ชื่อหมู่บ้าน/ ชุมชน ที่มีเส้นทางนี้มีผล ผู้คนรักกัน ระดับตำบล	รูปถ่าย	ชื่อผู้นำหมู่บ้าน/ ชุมชน	เบอร์โทรศัพท์	อีเมล	เว็บไซต์	ต้องพัฒนา
หมู่ที่ 1	1	บ้านท่า		นางสาว...	081-010-190		https://www...	https://www...
หมู่ที่ 5	5	คลองโตนด		นางสาว...	081-010-195		https://www...	https://www...
หมู่ที่ 8	8	คลองโตบ		นางสาว...	081-010-197		https://www...	https://www...
หมู่ที่ 2	2	คลองยาง		นางสาว...	081-010-192		https://www...	https://www...
หมู่ที่ 1	1	ศาลาด่าน		นางสาว...	081-010-194		https://www...	https://www...

2. กดแทรกรูปภาพในเซลล์
(ประชาชนสัมพันธ์หมู่บ้าน/
ชุมชน ละ 1 ภาพ) เลือก
เมนู>แทรก>รูปภาพ>
แทรกรูปภาพในเซลล์



3. วางลิงก์ URL Youtube วิดิทัศน์
เส้นทางนี้มีผล ผู้คนรักกันระดับตำบล
“ดีที่สุด” และ “ต้องพัฒนา”

Plant for Good Report

บันทึกข้อมูลปฏิบัติการปลูกผักสวนครัวเพื่อ
สร้างความมั่นคงทางอาหาร



สำเนาของ 1 ไฟล์ แก้ไข คู่มือ แทรก

100% E % 0.00 123 Sarab... - [7] + B I A

A B C D E G H W X Y Z AA AB AC AD AE AF AG AH AI AJ AK AL AM AN AO AP AQ AR AS AT AU AV AW

การดำเนินงานพระราชดำริฯ ปลูกผักสวนครัวเพื่อสร้างความมั่นคงทางอาหาร ปีงบประมาณ พ.ศ. 2566							ข้อมูลจังหวัด 10																									
ที่	อำเภอ	ตำบล	รหัสตำบล	หมู่ที่	จำนวนครัวเรือนที่มีเกษตรกรปลูกผักสวนครัวเพื่อสร้างความมั่นคงทางอาหาร (ครัวเรือน)	ได้ดำเนินการแล้ว (ครัวเรือน)	ข้อมูลตามพื้นที่																									
							จำนวนเกษตรกรที่ปลูกผักสวนครัวเพื่อสร้างความมั่นคงทางอาหาร (คน)	จำนวนพื้นที่ปลูกผักสวนครัวเพื่อสร้างความมั่นคงทางอาหาร (ไร่)	จำนวนพื้นที่ปลูกผักสวนครัวเพื่อสร้างความมั่นคงทางอาหาร (ไร่)	จำนวนพื้นที่ปลูกผักสวนครัวเพื่อสร้างความมั่นคงทางอาหาร (ไร่)	จำนวนพื้นที่ปลูกผักสวนครัวเพื่อสร้างความมั่นคงทางอาหาร (ไร่)	จำนวนพื้นที่ปลูกผักสวนครัวเพื่อสร้างความมั่นคงทางอาหาร (ไร่)	จำนวนพื้นที่ปลูกผักสวนครัวเพื่อสร้างความมั่นคงทางอาหาร (ไร่)	จำนวนพื้นที่ปลูกผักสวนครัวเพื่อสร้างความมั่นคงทางอาหาร (ไร่)	จำนวนพื้นที่ปลูกผักสวนครัวเพื่อสร้างความมั่นคงทางอาหาร (ไร่)	จำนวนพื้นที่ปลูกผักสวนครัวเพื่อสร้างความมั่นคงทางอาหาร (ไร่)	จำนวนพื้นที่ปลูกผักสวนครัวเพื่อสร้างความมั่นคงทางอาหาร (ไร่)	จำนวนพื้นที่ปลูกผักสวนครัวเพื่อสร้างความมั่นคงทางอาหาร (ไร่)														
1	เมืองสระบุรี	ป่าสัก	81010130	ชุมชนวัดบ้านไร่	460	460	100	1	100	1	200	1	1	1	0	0	0	1	1	2	1	0	0	0	4	10	1	0	0	0	0	0
2	เมืองสระบุรี	ป่าสัก	81010131	ชุมชนป่าสัก	880	880	100	1	70	1	100	0	0	1	1	0	0	2	0	0	1	1	0	0	2	10	0	0	0	0	0	0
3	เมืองสระบุรี	ป่าสัก	81010132	ชุมชนวัดป่าสัก	679	679	100	1	30	1	50																					
4	เมืองสระบุรี	ป่าสัก	81010133	ชุมชนวัดป่าสัก	728	728	100	1	100	1	300																					
5	เมืองสระบุรี	ป่าสัก	81010134	ชุมชนป่าสัก	647	647	100																									
6	เมืองสระบุรี	ป่าสัก	81010135	ชุมชนวัดป่าสัก	494	494	100																									
7	เมืองสระบุรี	ป่าสัก	81010136	ชุมชนวัดป่าสัก	1,348	1,348	100																									
8	เมืองสระบุรี	ป่าสัก	81010137	ชุมชนวัดป่าสัก	141	141	100																									
9	เมืองสระบุรี	ชนบท	81010230	ชุมชนวัดป่าสัก	741	741	100																									
10	เมืองสระบุรี	ชนบท	81010231	ชุมชนวัดป่าสัก	384	384	100																									

+ ≡ คุ้มครอง (ระดมจังหวัด) • ขยายผลครัวเรือนปลูกผัก • รายงานผลกิจกรรมปลูกผัก • รายงานผลกิจกรรมอื่นๆ • ส่งมอบรายงานกิจกรรมเด่น • รายงานผลพัฒนาชุมชน

- 10 รายงานผลกิจกรรมที่ดำเนินการในศูนย์พัฒนาเด็กเล็ก
- กรอกจำนวนชนิดพันธุ์ผักที่ดำเนินการปลูกในศูนย์พัฒนาเด็กเล็ก (ชนิด)
 - กรอกจำนวนแห่งของศูนย์พัฒนาเด็กเล็กที่ดำเนินการ “เลี้ยงไก่ไข่” (แห่ง)
 - กรอกจำนวนแห่งของศูนย์พัฒนาเด็กเล็กที่ดำเนินการ “เลี้ยงกบ” (แห่ง)
 - กรอกจำนวนแห่งของศูนย์พัฒนาเด็กเล็กที่ดำเนินการ “เลี้ยงปลา” (แห่ง)
 - กรอกจำนวนแห่งของศูนย์พัฒนาเด็กเล็กที่ดำเนินการ “เลี้ยงเป็ด” (แห่ง)
 - กรอกจำนวนแห่งของศูนย์พัฒนาเด็กเล็กที่ดำเนินการ “เลี้ยงหมู” (แห่ง)

Plant for Good Report

บันทึกข้อมูลปฏิบัติการปลูกผักสวนครัวเพื่อ
สร้างความมั่นคงทางอาหาร

สำเนาของ 1.กระ...
ไฟล์ แก้ไข

105% Sarah

B I U A

AH10

การดำเนินงานพระราชดำริ ปลูกผักสวนครัวเพื่อสร้างความมั่นคงทางอาหาร ปีงบประมาณ พ.ศ. 2566										อาหารใน																							
จังหวัดกระบี่					อำเภอ					กิจกรรม					ผลการดำเนินงาน																		
ที่	อำเภอ	ตำบล	พื้นที่หมู่บ้าน	หมู่บ้าน	จำนวนครัวเรือน (HH)	ครัวเรือน	พื้นที่ (ไร่)	ผลผลิต (กิโลกรัม)	มูลค่า (บาท)	จำนวนครัวเรือนที่ปลูกผักสวนครัว	จำนวนครัวเรือนที่ปลูกผักสวนครัว (HH)	พื้นที่ (ไร่)	ผลผลิต (กิโลกรัม)	มูลค่า (บาท)	จำนวนครัวเรือนที่ปลูกผักสวนครัว	จำนวนครัวเรือนที่ปลูกผักสวนครัว (HH)	พื้นที่ (ไร่)	ผลผลิต (กิโลกรัม)	มูลค่า (บาท)	จำนวนครัวเรือนที่ปลูกผักสวนครัว	จำนวนครัวเรือนที่ปลูกผักสวนครัว (HH)	พื้นที่ (ไร่)	ผลผลิต (กิโลกรัม)	มูลค่า (บาท)									
1	เมืองกระบี่	บ้านท่า	B1010150	ชุมชนวัดท่าเรือ	460	460	100	0	1	10	2	0	1	0	0	0	0	3	15	10	10	40	100	200	0	0	50	350	เมืองกระบี่	4	
2	เมืองกระบี่	บ้านท่า	B1010151	ชุมชนบ้านท่า	890	890	100	0	1	10	2	0	1	0	0	0	0	3	15	10	10	0	0	150	200	0	0	350	เขาพนม	2	
3	เมืองกระบี่	บ้านท่า	B1010152	ชุมชนท่าเรือ	679	679	100
4	เมืองกระบี่	บ้านท่า	B1010153	ชุมชนบ้านท่าเรือ	728	728	100	
5	เมืองกระบี่	บ้านท่า	B1010154	ชุมชนบ้านท่าเรือ	647	647	100	
6	เมืองกระบี่	บ้านท่า	B1010155	ชุมชนบ้านท่าเรือ	696	696	100	
7	เมืองกระบี่	บ้านท่า	B1010156	ชุมชนท่าเรือ	1,348	1,348	100	
8	เมืองกระบี่	บ้านท่า	B1010157	ชุมชนบ้านท่าเรือ	361	361	100	
9	เมืองกระบี่	บ้านท่า	B1010158	ชุมชนบ้านท่าเรือ	329	329	100	

สรุปผล (ระดับจังหวัด) * หมายเหตุเรื่องเงื่อนไขปลูกผัก * รายงานผลกิจกรรมปลูกผัก * รายงานผลกิจกรรมอื่นๆ * ส่งแบบรายงานกิจกรรมเด่น * รายงานผลพัฒนาชุมชน

*** รายงานผลกิจกรรมปลูกผักใน “วัด”

12 ทั้งนี้ ขอให้มุ่งเน้นและเร่งดำเนินการสนับสนุนกิจกรรมปลูกผักสวนครัวในวัด ให้เต็มพื้นที่เป็นอันดับแรก โดยขอให้ดำเนินการให้ครบทุกวัด และรายงานผลให้แล้วเสร็จภายในวันที่ 26 มิถุนายน พ.ศ. 2566

13 รายงานผลกิจกรรมปลูกผักใน “มัสยิด”

14 รายงานผลกิจกรรมปลูกผักใน “โบสถ์”

กรอกจำนวนชนิดพันธุ์ผักที่ดำเนินการปลูก (ชนิด) ในแต่ละสถานที่ตามข้อ 12 -14 แยกตามพื้นที่หมู่บ้าน/ชุมชน

15 กรอกรายงานผลรวมกิจกรรมที่ดำเนินการในแหล่งเรียนรู้ทั้งหมด (กิจกรรม)

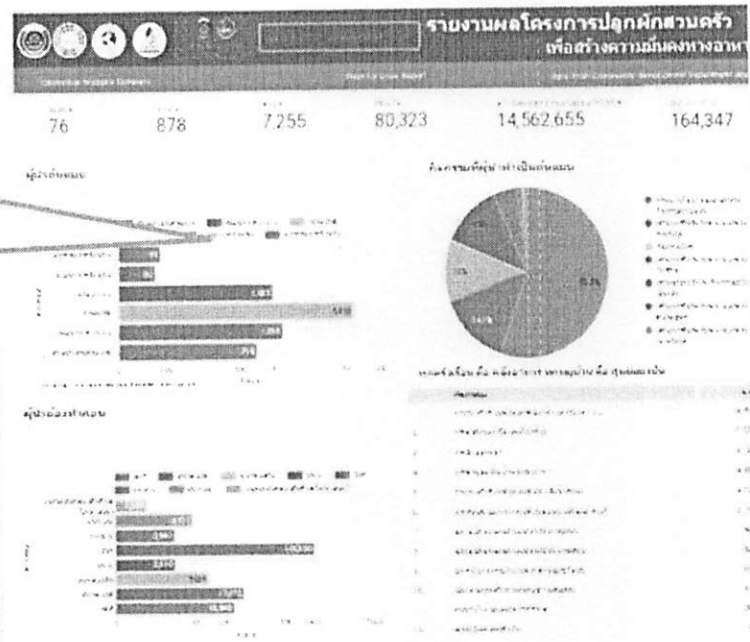
16 กรอกอุปเดทรายงานผลจำนวนครัวเรือนที่เข้าร่วมในแต่ละแหล่งเรียนรู้ แยกตามพื้นที่หมู่บ้าน/ชุมชน (ครัวเรือน)

Plant for Good Report

ช่องทางติดตามความก้าวหน้า

บันทึกข้อมูลปฏิบัติการปลูกผักสวนครัวเพื่อ
สร้างความมั่นคงทางอาหาร

Dashboard Google Data
Studio
สรุปลงระดับประเทศ



สรุปลงระดับประเทศ

Infographic ปลูกผักสวนครัว

infographic ทางนี้มีผล ผู้ค...

สรุปลงระดับจังหวัด

รายงานผลปลูกผัก ปี 66

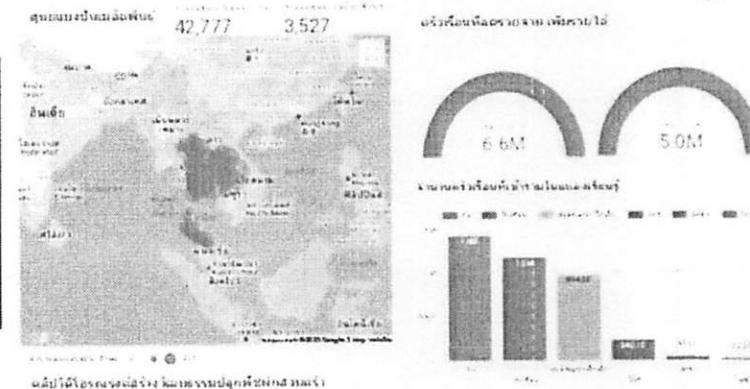
รายงานผล มบ.ศพพ. ปี 65

รายงานผล มบ.ศพพ. ปี 66

infographic โลก หนอง นา...



<https://datastudio.google.com/s/kE8wesQMiuU>



ช่องทางประชาสัมพันธ์



กลุ่มไลน์ WR ผักสวนครัว 4 ภาค

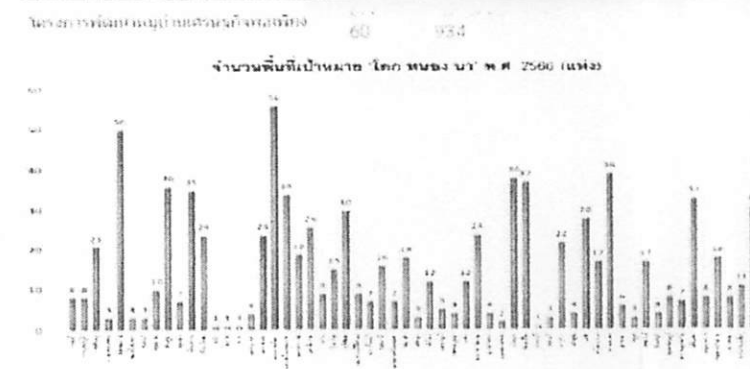


ปลูกพืช ปลูกผัก ปลูกรัก กับ พช.

ช่องทางประสานงาน



กลุ่มไลน์ มบ.ศพพ.



ติดต่อประสานงาน :

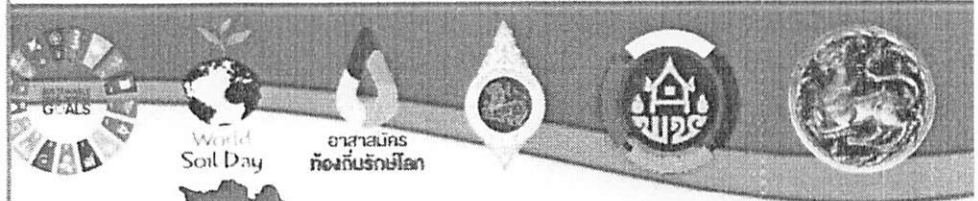
กลุ่มงานส่งเสริมการบริหารจัดการชุมชน
สำนักเสริมสร้างความเข้มแข็งชุมชน
นางสาวยิรเรศ อังกุลดี
นักวิชาการพัฒนาชุมชนชำนาญการ
โทรศัพท์ 0 2141 6147

Plant for Good Report

ช่องทางติดตามความก้าวหน้า

บันทึกข้อมูลปฏิบัติการปลูกผักสวนครัวเพื่อ
สร้างความมั่นคงทางอาหาร

Dashboard Google
Data Studio
infographic
ครัวเรือนปลูกผักสวนครัว



Dashboard Plant for Good

สรุปผลระดับประเทศ

infographic ปลูกผักสวนครัว

infographic ทางนี้มีผล ผู้ค...

สรุปผลระดับจังหวัด

รายงานผลปลูกผัก ปี 66

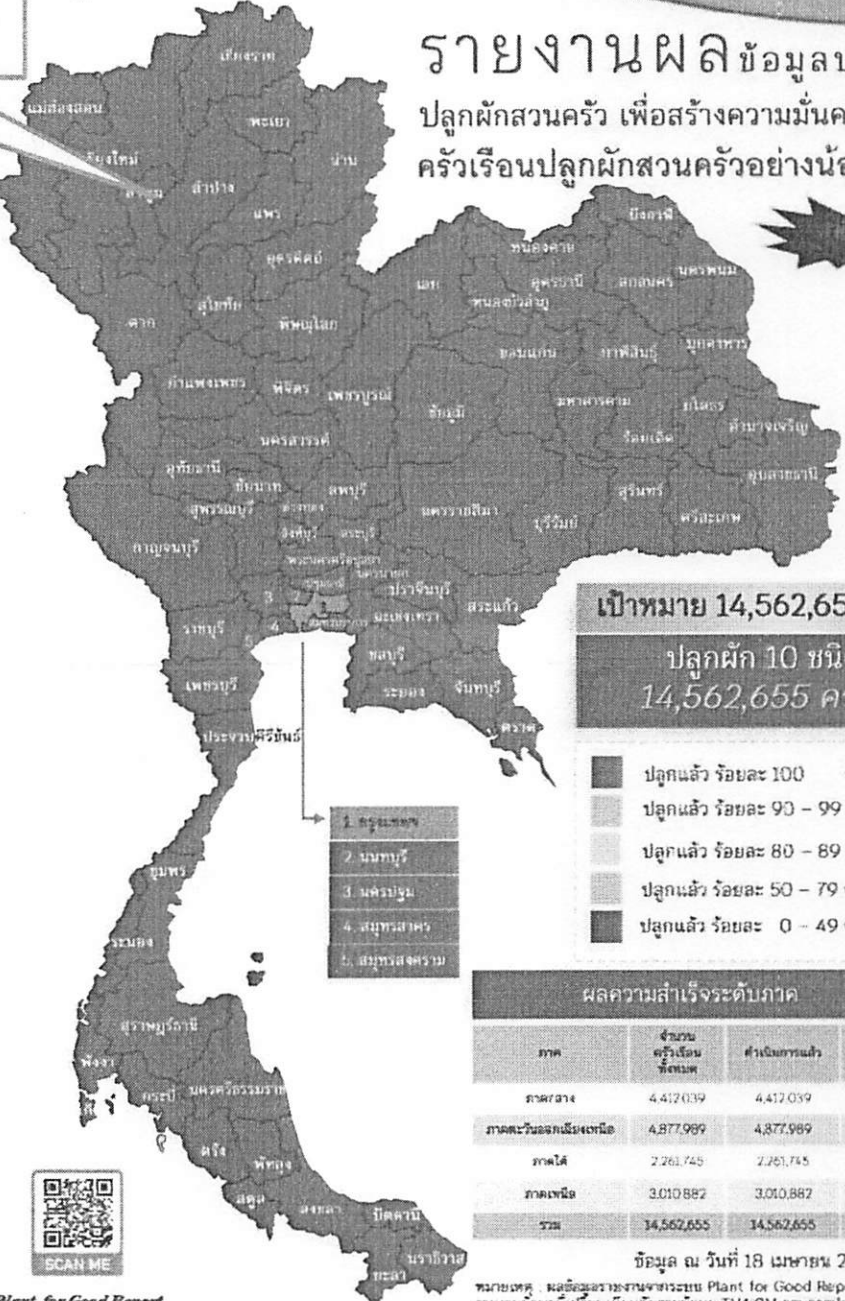
รายงานผล มบ.ศพพ. ปี 65

รายงานผล มบ.ศพพ. ปี 66

infographic โลก หนอง นา...

รายงานผล มบ.คนรักผักข้าง ปี...

รายงานผล ข้อมูลปฏิบัติการ
ปลูกผักสวนครัว เพื่อสร้างความมั่นคงทางอาหาร
ครัวเรือนปลูกผักสวนครัวอย่างน้อย 10 ชนิด



เป้าหมาย 14,562,655 ครัวเรือน

ปลูกผัก 10 ชนิดแล้ว
14,562,655 ครัวเรือน

- ปลูกแล้ว ร้อยละ 100 จำนวน 76 จังหวัด
- ปลูกแล้ว ร้อยละ 90 - 99 จำนวน 0 จังหวัด
- ปลูกแล้ว ร้อยละ 80 - 89 จำนวน 0 จังหวัด
- ปลูกแล้ว ร้อยละ 50 - 79 จำนวน 0 จังหวัด
- ปลูกแล้ว ร้อยละ 0 - 49 จำนวน 0 จังหวัด

ผลความสำเร็จระดับภาค				คิดเป็น (%)
ภาค	จำนวน ครัวเรือน จังหวัด	ดำเนินการแล้ว	คิดเป็น (%)	
ภาคกลาง	4,412,039	4,412,039	100	100
ภาคตะวันออกเฉียงเหนือ	4,877,989	4,877,989	100	
ภาคใต้	2,261,745	2,261,745	100	
ภาคเหนือ	3,010,882	3,010,882	100	
รวม	14,562,655	14,562,655	100	

ข้อมูล ณ วันที่ 18 เมษายน 2566 เวลา 12.00 น

หมายเหตุ: ผลลัพธ์รายงานจากระบบ Plant for Good Report แบบ Real Time รายงานข้อมูลนี้ปรึกษาเกี่ยวกับข้อมูล THAQM กรมการปกครอง กระทรวงมหาดไทย



Plant for Good Report



<https://datastudio.google.com/s/kE8wesQMiuU>

เศรษฐกิจฐานรากมั่นคง ชุมชนเข้มแข็งอย่างยั่งยืน
ด้วยหลักปรัชญาของเศรษฐกิจพอเพียง



Charge for Good

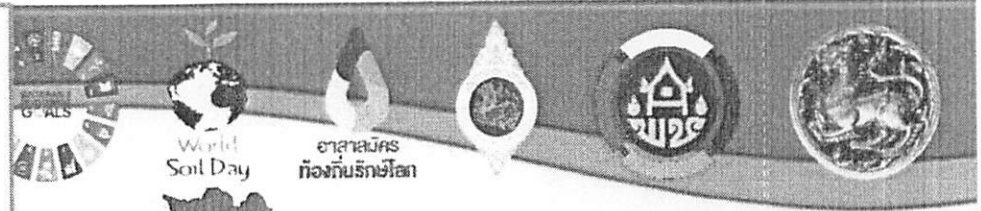
กรมการพัฒนาชุมชน กระทรวงมหาดไทย

Plant for Good Report

ช่องทางติดตามความก้าวหน้า

บันทึกข้อมูลปฏิบัติการปลูกผักสวนครัวเพื่อ
สร้างความมั่นคงทางอาหาร

Dashboard Google
Data Studio
infographic
ทางนี้มีผล ผู้คนรักกัน



รายงานผล ข้อมูลปฏิบัติการ
ปลูกผักสวนครัว เพื่อสร้างความมั่นคงทางอาหาร
กิจกรรมทางนี้มีผล ผู้คนรักกัน

Dashboard Plant for (

สรุปลงระดับประเทศ

infographic ปลูกผักสวนครัว

infographic ทางนี้มีผล ผู้คนรักกัน

สรุปลงระดับจังหวัด

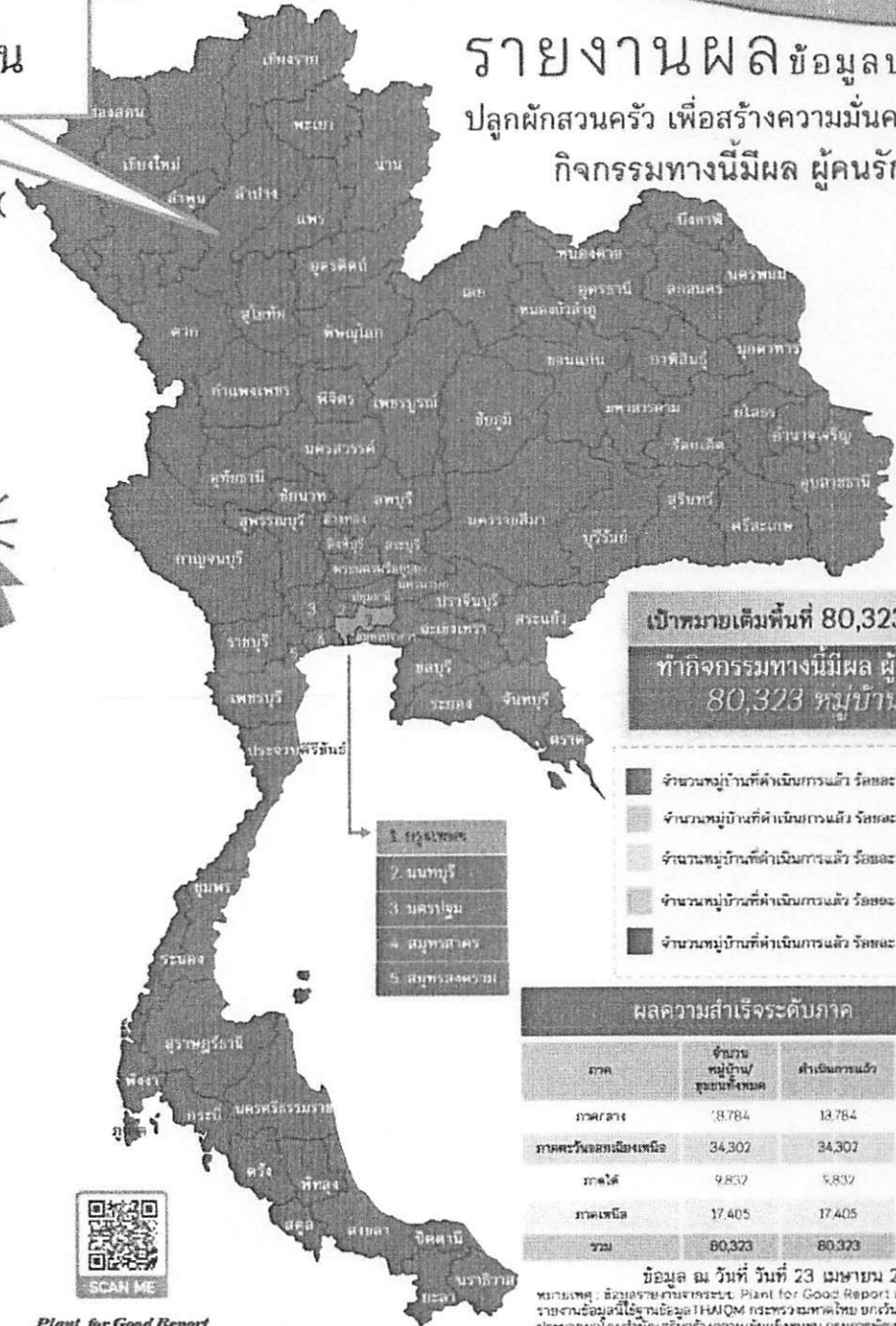
รายงานผลปลูกผัก ปี 66

รายงานผล มบ.ศพพ. ปี 65

รายงานผล มบ.ศพพ. ปี 66

infographic โลก หนอง นา...

รายงานผล มบ.คนรักผัก ปี...



Plant for Good Report

Change for Good

<https://datastudio.google.com/s/kE8wesQMiuU>

เศรษฐกิจฐานรากมั่นคง ชุมชนเข้มแข็งอย่างยั่งยืน
ด้วยหลักปรัชญาของเศรษฐกิจพอเพียง



Change for Good

กรมการพัฒนาชุมชน กระทรวงมหาดไทย

Plant for Good Report

ช่องทางติดตามความก้าวหน้า

บันทึกข้อมูลปฏิบัติการปลูกผักสวนครัวเพื่อ
สร้างความมั่นคงทางอาหาร

Dashboard
Google Data
Studio
สรุปผลระดับจังหวัด

Dashboard Plant for

สรุปผลระดับประเทศ

infographic ปลูกผักสวนครัว

infographic ทางนิเทศ ผู้ดูแล...

สรุปผลระดับจังหวัด

รายงานผลปลูกผัก ปี 66

รายงานผล มบ.ศ.พพ. ปี 65

รายงานผล มบ.ศ.พพ. ปี 66

infographic โคน ของ นา...

รายงานผล มบ.คนรักผัก ปี...



<https://datastudio.google.com/s/kE8wesQMiuU>

รายงานผลโครงการปลูกผักสวนครัว เพื่อสร้างความมั่นคงทางอาหาร

พื้นที่โครงการปลูกผักสวนครัวเพื่อสร้างความมั่นคงทางอาหาร

พื้นที่โครงการ	พื้นที่ (ไร่)	จำนวนครัวเรือน	จำนวนเกษตรกร	จำนวนแปลง	พื้นที่ปลูก (ไร่)	ผลผลิต (กิโลกรัม)	มูลค่า (บาท)	หมายเหตุ
1. กรุงเทพฯ	10	100	100	100	100	100	100	
2. เชียงใหม่	10	100	100	100	100	100	100	
3. นครราชสีมา	10	100	100	100	100	100	100	
4. พิษณุโลก	10	100	100	100	100	100	100	
5. นครสวรรค์	10	100	100	100	100	100	100	
6. อุตรดิตถ์	10	100	100	100	100	100	100	
7. สุโขทัย	10	100	100	100	100	100	100	
8. กำแพงเพชร	10	100	100	100	100	100	100	
9. พิจิตร	10	100	100	100	100	100	100	
10. นครสวรรค์	10	100	100	100	100	100	100	
11. อุทัยธานี	10	100	100	100	100	100	100	
12. นครสวรรค์	10	100	100	100	100	100	100	
13. อุทัยธานี	10	100	100	100	100	100	100	
14. นครสวรรค์	10	100	100	100	100	100	100	
15. นครสวรรค์	10	100	100	100	100	100	100	
16. นครสวรรค์	10	100	100	100	100	100	100	
17. นครสวรรค์	10	100	100	100	100	100	100	
18. นครสวรรค์	10	100	100	100	100	100	100	
19. นครสวรรค์	10	100	100	100	100	100	100	
20. นครสวรรค์	10	100	100	100	100	100	100	
21. นครสวรรค์	10	100	100	100	100	100	100	
22. นครสวรรค์	10	100	100	100	100	100	100	
23. นครสวรรค์	10	100	100	100	100	100	100	
24. นครสวรรค์	10	100	100	100	100	100	100	
25. นครสวรรค์	10	100	100	100	100	100	100	
26. นครสวรรค์	10	100	100	100	100	100	100	
27. นครสวรรค์	10	100	100	100	100	100	100	
28. นครสวรรค์	10	100	100	100	100	100	100	
29. นครสวรรค์	10	100	100	100	100	100	100	
30. นครสวรรค์	10	100	100	100	100	100	100	
31. นครสวรรค์	10	100	100	100	100	100	100	
32. นครสวรรค์	10	100	100	100	100	100	100	
33. นครสวรรค์	10	100	100	100	100	100	100	
34. นครสวรรค์	10	100	100	100	100	100	100	
35. นครสวรรค์	10	100	100	100	100	100	100	
36. นครสวรรค์	10	100	100	100	100	100	100	
37. นครสวรรค์	10	100	100	100	100	100	100	
38. นครสวรรค์	10	100	100	100	100	100	100	
39. นครสวรรค์	10	100	100	100	100	100	100	
40. นครสวรรค์	10	100	100	100	100	100	100	
41. นครสวรรค์	10	100	100	100	100	100	100	
42. นครสวรรค์	10	100	100	100	100	100	100	
43. นครสวรรค์	10	100	100	100	100	100	100	
44. นครสวรรค์	10	100	100	100	100	100	100	
45. นครสวรรค์	10	100	100	100	100	100	100	
46. นครสวรรค์	10	100	100	100	100	100	100	
47. นครสวรรค์	10	100	100	100	100	100	100	
48. นครสวรรค์	10	100	100	100	100	100	100	
49. นครสวรรค์	10	100	100	100	100	100	100	
50. นครสวรรค์	10	100	100	100	100	100	100	

เศรษฐกิจฐานรากมั่นคง ชุมชนเข้มแข็งอย่างยั่งยืน
ด้วยหลักปรัชญาของเศรษฐกิจพอเพียง



Change for Good
กรมการพัฒนาชุมชน กระทรวงมหาดไทย

Plant for Good Report

ช่องทางรายงานผล/ตรวจสอบ/
ติดตามระดับจังหวัด

บันทึกข้อมูลปฏิบัติการปลูกผักสวนครัวเพื่อ
สร้างความมั่นคงทางอาหาร

รายงานผลโครงการปลูกผักสวนครัว
เพื่อสร้างความมั่นคงทางอาหาร ปีงบประมาณ พ.ศ.2565

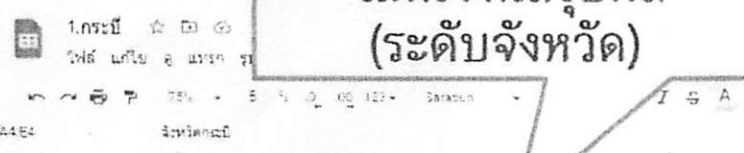
5 Dashboard Google
Data Studio
รายงานผลปลูกผัก ปี 66

Dashboard Plant for Gc

- สรุปละดับประเทศ
- infographic ปลูกผักสวนครัว
- infographic ทางนี้มีผล ผู้ค...
- สรุปละดับจังหวัด
- รายงานผลปลูกผัก ปี 66
- รายงานผล มบ.ศพพ. ปี 65
- รายงานผล มบ.ศพพ. ปี 66
- infographic โลก หนอง นา...



Google Sheet
แผนงานสรุปลผล
(ระดับจังหวัด)



สรุปลผล "นิคมแม่แก้วพระราชดำริของสมเด็จพระกนิษฐาธิราชเจ้า กรมสมเด็จพระเทพรัตนราชสุดาฯ สยามบรมราชกุมารี
สร้างความมั่นคงทางอาหาร" คู่มือปฏิบัติการปลูกผักสวนครัว เพื่อสร้างความมั่นคงทางอาหาร ประจำปีงบประมาณ พ.ศ. 2565

ที่	กิจกรรม	ผลดำเนินงาน
1	ผู้ว่าฯแม่แก้ว (ผู้บริหาร บุคลากรส่วนราชการ)	41 คน
2	ผู้ว่าฯลี้ซำบอน (ผู้บริหารของพื้นที่ใกล้เคียง)	76 คน
3	กลไกชุมชนกลไก 3 ประเภท	37 กิจกรรม
	จำนวนการดำเนินงานกิจกรรมปลูกผักสวนครัว 10 ชนิด	1,910 ครั้ง/ครั้ง
	ปลูกผักสวนครัวในครัวเรือน 19 (ละแวก)	0 หมู่บ้าน
	ปลูกผักสวนครัวในโรงเรียน 19 (พื้นที่ชายแดน)	0 หมู่บ้าน
	ปลูกผักสวนครัวในศูนย์พัฒนาฯ 19 (พื้นที่ชายแดน)	0 หมู่บ้าน
	จำนวนการดำเนินงานกิจกรรมปลูกผักสวนครัว	907 ครั้ง/ครั้ง
	จำนวนการปลูก ผักสวนครัวในระบบ CLM และ NLM	150 ครั้ง/ครั้ง
	การฝึกอบรม	697 ครั้ง/ครั้ง
	การประชาสัมพันธ์โครงการ	437 ครั้ง/ครั้ง
	การดำเนินงานกิจกรรม	179 ครั้ง/ครั้ง
	ทางมีผล ผู้คนได้รับ	94 คน
4	บุคคลที่รับผิดชอบโครงการ	129 คน
	มีการปลูกผักสวนครัวในครัวเรือน	17 คน
	ปลูกผักสวนครัวในโรงเรียน	3 คน
	ปลูกผักสวนครัวในศูนย์พัฒนาฯ	454 คน



***ลิงก์สำหรับดาวน์โหลด
ไฟล์เอกสารแนบ หนังสือสั่งการฯ
คู่มือการดำเนินงาน

Plant for Good Report

บันทึกข้อมูลปฏิบัติการปลูกผักสวนครัวเพื่อ
สร้างความมั่นคงทางอาหาร

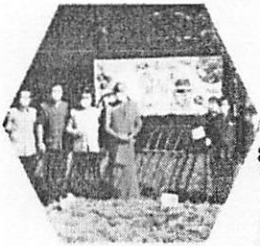
น้อมนำแนวพระราชดำริของสมเด็จพระกนิษฐาธิราชเจ้า

กรมสมเด็จพระเทพรัตนราชสุดาฯ สยามบรมราชกุมารี

สร้างความมั่นคงทางอาหาร สู่ปฏิบัติการปลูกผักสวนครัว

รณรงค์ปลูกพืชผักสมุนไพรต้านภัย COVID-19

รอบ ๒
ต่อเนื่อง



ปีงบประมาณ
พ.ศ.๒๕๖๖



๐๑

❖ **ผู้นำต้นแบบ ตัวอย่างที่เห็นจริง**
- รณรงค์เชิญชวนให้ผู้นำชุมชน (ออล. อช. กพสม. ผู้นำท้องถิ่น/ท้องถิ่น ฯลฯ) กลุ่ม องค์กร และเครือข่าย สร้างกระแสการปลูกผักสวนครัว พืชผักสมุนไพร อย่างต่อเนื่อง ในหลากหลายพื้นที่ เพื่อเป็นตัวอย่างแก่ประชาชน และสื่อสารสร้างการรับรู้การปลูกผักสวนครัว ผ่านช่องทาง Social Media อย่างน้อยคนละ ๑ ช่องทาง
- สื่อสารสร้างการรับรู้ผ่านช่องทาง Social Media อย่างน้อยคนละ ๑ ช่องทาง



๐๒

❖ **ผู้นำต้องทำก่อน**
- รณรงค์เชิญชวนให้ผู้นำชุมชน (ออล. อช. กพสม. ผู้นำท้องถิ่น/ท้องถิ่น ฯลฯ) กลุ่ม องค์กร และเครือข่าย สร้างกระแสการปลูกผักสวนครัว พืชผักสมุนไพร อย่างต่อเนื่อง ในหลากหลายพื้นที่ เพื่อเป็นตัวอย่างแก่ประชาชน และสื่อสารสร้างการรับรู้การปลูกผักสวนครัว ผ่านช่องทาง Social Media อย่างน้อย คนละ ๑ ช่องทาง เป็นประจำทุกเดือน



๐๓

❖ **นักพัฒนา ๓ ประสานกลไกขับเคลื่อนปฏิบัติการ**
- ร่วมกับ อปท. สร้างทีมนักพัฒนา ๓ ประสาน ในระดับตำบลเพื่อขับเคลื่อนการปลูกผักอย่างต่อเนื่อง
✓ นักพัฒนาชุมชนท้องถิ่น
✓ พัฒนาการ
✓ ผู้นำจิตอาสาพัฒนาชุมชน/นักพัฒนาภาคประชาชน (ออล. อช. กพสม. ฯลฯ)



๐๔

❖ **ทุกครัวเรือน คือ คลังอาหาร ทุกหมู่บ้าน คือศูนย์แบ่งปัน**
- รณรงค์ให้ทุกครัวเรือนปลูกผักสวนครัว รวมทั้งเลี้ยงสัตว์/ประมง เพื่อสร้างความมั่นคงทางอาหาร
- ส่งเสริมให้ครัวเรือนในชุมชนเรียนรู้จากพื้นที่ต้นแบบการพัฒนาคุณภาพชีวิต CLM และ HLM
- รณรงค์คัดแยกขยะ ตั้งแต่ขยะเปียกสด โลก ร้อนทำปุ๋ยหมัก/น้ำหมักชีวภาพจากเศษอาหาร เพื่อปรับปรุงดินและเพิ่มผลผลิต
- รณรงค์ให้ทุกหมู่บ้านสร้างคลังอาหารชุมชนโดยใช้พื้นที่สาธารณะประโยชน์ (ทางที่มีผล ผู้คนรักถิ่น/ถนนดินได้ ปัดอศรัยไว้สารรังสี/ปลูกผักสวนครัวจากศาสนสถานผู้ชุมชน)
- แลกเปลี่ยนผลผลิตและแบ่งปันให้ผู้ยากไร้ในชุมชน
- จัดตั้งศูนย์แบ่งปันเมล็ดพันธุ์และต้นกล้า/ขยายพันธุ์และขยายผลผลิตพันธุ์พระราชทาน อังพิกษา สิรินธร เบอร์ ๑ /อพสธ./ต้นไม้ในทศวรรษปฏิวัติหรือวรดอกสี/ต้นไม้ที่ใช้สำหรับป้องกัน



๐๕

❖ **ทักษะชีวิตใหม่ เยาวชนไทยสร้างอาหารเป็น**
- ส่งเสริมให้ศูนย์พัฒนาเด็กเล็ก สถานศึกษา ศาสนสถาน เป็นแหล่งเรียนรู้ในการปลูกผักสวนครัว รวมทั้งเลี้ยงสัตว์/ประมงเพื่อสร้างความมั่นคงทางอาหาร

๐๖

❖ **ถอดรหัสการพัฒนา ชุมชนท้องถิ่นจัดการตนเองในการสร้างความมั่นคงทางอาหาร อย่างยั่งยืน**
- ประเมินผลความสำเร็จของโครงการ
- ถอดบทเรียนสรุปผลสำเร็จการดำเนินการขับเคลื่อนปฏิบัติการ (ไม่เคลือบคลุมในการสร้างความมั่นคงทางอาหาร ๒๐๒๒-๒๕๖๖)

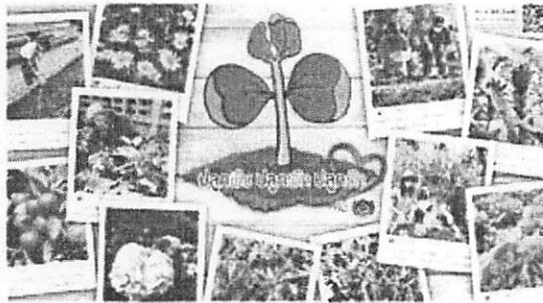
สู่แผนปฏิบัติการ 90 วัน ปลูกผักสวนครัว เพื่อสร้างความมั่นคงทางอาหาร
ของกรมการพัฒนาชุมชน กระทรวงมหาดไทย



บ้านนี้มีรัก
ปลูกผักกินเอง

ขอเชิญทุกท่านมาเข้าร่วมกลุ่ม

ปลูกพืช ปลูกผัก ปลูกรัก กับ พช.



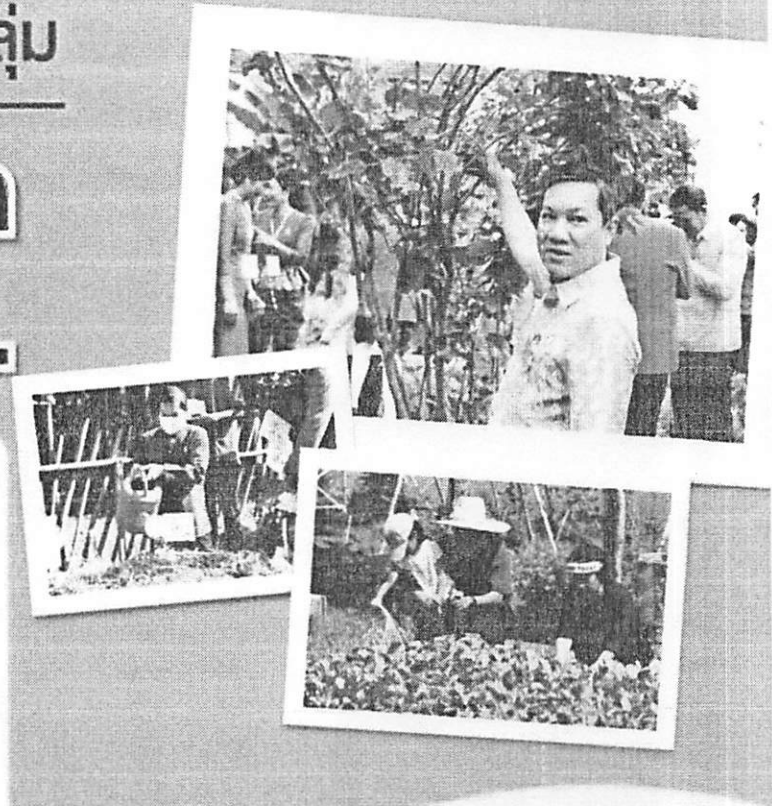
ปลูกพืช ปลูกผัก ปลูกรัก กับ พช. >

กรมการพัฒนาชุมชน (พช.) โทร. 1.508.64

เข้าร่วมกลุ่มสแกน QR Code



facebook



กลุ่มนี้จัดทำขึ้นเพื่อเป็นพื้นที่ให้ทุกท่านที่ปลูกพืช ปลูกผัก
ได้เข้ามาพูดคุย แลกเปลี่ยนประสบการณ์
และแชร์ภาพผักสวย ๆ ในมุมมองที่ไม่เหมือนใคร
รวมถึงบอกกล่าวเล่าความรู้สึกสุดประทับใจที่ได้ปลูกพืชผัก
และข้อเสนอแนะเพื่อสร้างความมั่นคงทางอาหารร่วมกัน



กรมการพัฒนาชุมชน



กรมการพัฒนาชุมชน Fanpage



@cddtoday



เศรษฐกิจฐานรากมั่นคง ชุมชนเข้มแข็งอย่างยั่งยืน
ด้วยหลักปรัชญาของเศรษฐกิจพอเพียง



Charge for Good

กรมการพัฒนาชุมชน กระทรวงมหาดไทย



หลักเกณฑ์การดำเนินงาน

การนำเสนอแนวพระราชดำริของสมเด็จพระกนิษฐาธิราชเจ้า
กรมสมเด็จพระเทพรัตนราชสุดาฯ สยามบรมราชกุมารี
สู่ปฏิบัติการปลูกผักสวนครัว เพื่อสร้างความมั่นคงทางอาหาร ประจำปี
งบประมาณ พ.ศ. ๒๕๖๖

ส่วนที่ ๑

“หลักเกณฑ์ตัวชี้วัดการจัดกลุ่มหมู่บ้าน”

หลักเกณฑ์ตัวชี้วัดการจัดกลุ่มหมู่บ้าน	
กลุ่ม “ดี”	
๑.	ร้อยละ ๑๐๐ ของครัวเรือนในหมู่บ้าน/ชุมชนปลูกพืชผักสวนครัวอย่างน้อย ๑๐ ชนิด รวมทั้งพืชสมุนไพร
๒.	หมู่บ้าน/ชุมชนมีการดำเนินกิจกรรม “ทางนี้มีผล ผู้คนรักกัน” อย่างน้อย ๑ แห่ง มีผู้นำต้นแบบระดับจังหวัด/อำเภอ ผู้นำท้องที่/ท้องถิ่นเข้าร่วมด้วยตนเอง มีการร่วมปลูกไม้ผลที่หลากหลายขยายผลพันธุ์ผักสวนครัว พืชสมุนไพรจากครัวเรือนสู่ชุมชน จัดโซนเป็นระเบียบ สวยงาม รวมถึงมีการสร้างคลังอาหารชุมชนโดยใช้พื้นที่สาธารณประโยชน์กิจกรรมอื่น ๆ ร่วมด้วย
๓.	ร้อยละ ๙๐ ของครัวเรือนในหมู่บ้านจัดทำถังขยะเปียกลดโลกร้อน
๔.	มีผลดำเนินการผ่านทุกตัวชี้วัดตามกิจกรรม/กระบวนการ ปี ๒๕๖๖
๕.	มีการสื่อสารภาพข่าวกิจกรรม และคลิปวิดีโอ สร้างแรงจูงใจ กระตุ้นกระแสการปลูกผักสวนครัว สร้างการรับรู้ผ่านช่องทาง Online /Offline อย่างต่อเนื่องเป็นประจำทุกเดือน
๖.	มีความโดดเด่น เป็นแบบอย่างและเรียนรู้ของหมู่บ้านอื่น หรือเคยได้รางวัลด้านต่างๆ
กลุ่ม “ปานกลาง”	
๑.	ร้อยละ ๙๐-๙๙.๙๙ ของครัวเรือนในหมู่บ้านปลูกพืชผักสวนครัวอย่างน้อย ๑๐ ชนิด
๒.	หมู่บ้าน/ชุมชนมีการสร้างคลังอาหารชุมชนโดยใช้พื้นที่สาธารณประโยชน์ ผ่านกิจกรรม “ทางนี้มีผล ผู้คนรักกัน” อย่างน้อย ๑ แห่ง มีผู้นำท้องที่/ท้องถิ่น ผู้นำชุมชนเข้าร่วม มีการปลูกไม้ผลหลากหลาย
๓.	ร้อยละ ๘๐-๘๙.๙๙ ของครัวเรือนในหมู่บ้านจัดทำถังขยะเปียกลดโลกร้อน
๔.	ผ่านตัวชี้วัดตามกิจกรรม/กระบวนการ* ปี ๒๕๖๖ จำนวน ๑๕ ตัวชี้วัด
๕.	มีการสื่อสารภาพข่าวกิจกรรม สร้างแรงจูงใจ กระตุ้นกระแสการปลูกผักสวนครัว สร้างการรับรู้ผ่านช่องทาง Online /Offline อย่างน้อย ๖ ครั้ง/ปี
กลุ่ม “พัฒนา”	
๑.	ร้อยละ ๘๐-๘๙.๙๙ ของครัวเรือนในหมู่บ้านปลูกพืชผักสวนครัวอย่างน้อย ๑๐ ชนิด
๒.	หมู่บ้าน/ชุมชนมีการสร้างคลังอาหารชุมชนโดยใช้พื้นที่สาธารณประโยชน์ ผ่านกิจกรรม “ทางนี้มีผล ผู้คนรักกัน” อย่างน้อย ๑ แห่ง มีประชาชนเข้าร่วม ปลูกเฉพาะไม้ผล ยังไม่มีความหลากหลาย ไม่เป็นระเบียบสวยงาม
๓.	ร้อยละ ๐-๗๙.๙๙ ของครัวเรือนในหมู่บ้านจัดทำถังขยะเปียกลดโลกร้อน
๔.	ผ่านตัวชี้วัดตามกิจกรรม/กระบวนการ* ปี ๒๕๖๖ น้อยกว่า ๑๕ ตัวชี้วัด
๕.	มีการสื่อสารภาพข่าวกิจกรรม สร้างแรงจูงใจ กระตุ้นกระแสการปลูกผักสวนครัว สร้างการรับรู้ผ่านช่องทาง Online /Offline อย่างน้อย ๓ ครั้ง/ปี
๖.	ไม่มีกิจกรรมที่เห็นเป็นรูปธรรม ยังคงต้องพัฒนาเพิ่มเติมในหลายๆด้าน

หลักเกณฑ์ตัวชี้วัด ตามกิจกรรม/กระบวนการงาน ปี ๒๕๖๖

๑. ผู้นำต้นแบบอย่างแท้จริง

- ๑.๑ มีผู้นำต้นแบบปลูกผักสวนครัวในบริเวณบ้านพัก อย่างน้อย ๑๐ ชนิด และเป็นแบบอย่างได้*
- ๑.๒ มีการกำหนดแผนและผลักดันกิจกรรมตามแผนปฏิบัติการให้เกิดผลสำเร็จอย่างเป็นรูปธรรม*
- ๑.๓ สื่อสารสร้างการรับรู้ผ่านช่องทาง Social Media อย่างน้อยคนละ ๑ ช่องทาง เป็นประจำทุกเดือน*

๒. ผู้นำต้องทำก่อน*

- ๒.๑ มีผู้นำชุมชน (อถล. อช. กพสม. ผู้นำท้องที่/ท้องถิ่น ฯลฯ) กลุ่ม องค์กร และเครือข่าย สร้างกระแสนการปลูกผักสวนครัวอย่างต่อเนื่อง ในหลากหลายพื้นที่ เพื่อเป็นตัวอย่างแก่ประชาชน และสื่อสารสร้างการรับรู้การปลูกผักสวนครัวผ่านช่องทาง Social Media อย่างน้อย คนละ ๑ ช่องทาง เป็นประจำทุกเดือน*

๓. นักพัฒนา ๓ ประสาน กลไกการขับเคลื่อนปฏิบัติการ

- ๓.๑ มีทีมนักพัฒนา ๓ ประสานในระดับตำบล เพื่อขับเคลื่อนการปลูกผักสวนครัวอย่างต่อเนื่อง ได้แก่ นักพัฒนาชุมชน ท้องถิ่น พัฒนาการ นักพัฒนาภาคประชาชน (อถล. อช. กพสม. ฯลฯ) *
- ๓.๒ มีกิจกรรมการดำเนินการขับเคลื่อนของนักพัฒนา ๓ ประสาน *

๔. ครัวเรือน คือ คลังอาหาร หมู่บ้าน คือ ศูนย์แบ่งปัน

- ๔.๑ ครัวเรือนในหมู่บ้าน/ชุมชนมีการปลูกพืชผักสวนครัวอย่างน้อย ๑๐ ชนิด รวมทั้งเลี้ยงสัตว์/ประมง ปลูกพืชสมุนไพร กระจาย-ฟ้าทะลายโจร ฯลฯ เพื่อสร้างความมั่นคงทางอาหาร*
- ๔.๒ มีการส่งเสริมให้ครัวเรือนในหมู่บ้าน/ชุมชน เรียนรู้จากพื้นที่ต้นแบบการพัฒนาคุณภาพชีวิตฯ CLM และ HLM*
- ๔.๓ ครัวเรือนในหมู่บ้าน/ชุมชนมีการรณรงค์คัดแยกขยะ ถึงขยะเปียกลดโลกร้อน ทำปุ๋ยหมัก/น้ำหมักชีวภาพจากเศษอาหาร เพื่อปรับปรุงดินและเพิ่มผลผลิต*
- ๔.๔ หมู่บ้าน/ชุมชนมีการรณรงค์สร้างคลังอาหารชุมชนโดยใช้พื้นที่สาธารณประโยชน์ (ทางนี้มีผล ผู้คนรักกัน/ ถนนกินได้ ปลอดภัยไร้สารพิษ/ ปลูกผักสวนครัวจากศาสนสถานสู่ชุมชน)*
- ๔.๕ ครัวเรือนในหมู่บ้าน/ชุมชนมีการแลกเปลี่ยนผลผลิตและแบ่งปันภายในชุมชน และระหว่างชุมชน*
- ๔.๖ หมู่บ้าน/ชุมชนมีศูนย์แบ่งปันเมล็ดพันธุ์และต้นกล้า/อพ.สธ./ต้นไม้ในพุทธประวัติหรือวรรณคดี/ต้นไม้ที่ใช้สำหรับย้อมสีผ้า*
- ๔.๗ ครัวเรือนในหมู่บ้าน/ชุมชนมีการลดรายจ่าย เพิ่มรายได้*

๕. ทักษะวิถีใหม่ เยาวชนไทยสร้างอาหารเป็น

- ๕.๑ มีการถ่ายทอดวิถีปฏิบัติสู่ลูกหลานในครัวเรือน ส่งเสริมให้ครัวเรือนในหมู่บ้าน/ชุมชน เข้ามาร่วมกับแหล่งเรียนรู้ศูนย์พัฒนาเด็กเล็ก สถานศึกษา ศาสนสถาน ในการปลูกผักสวนครัว รวมทั้งเลี้ยงสัตว์/ประมง เพื่อสร้างความมั่นคงทางอาหาร*
- ๕.๒ หมู่บ้าน/ชุมชน มีศูนย์พัฒนาเด็กเล็ก สถานศึกษา ศาสนสถาน เป็นแหล่งเรียนรู้ในการปลูกผักสวนครัว รวมทั้งเลี้ยงสัตว์/ประมง เพื่อสร้างความมั่นคงทางอาหาร*

๖. ถอดรหัสการพัฒนา : ชุมชนท้องถิ่นจัดการตนเองในการสร้างความมั่นคงทางอาหารอย่างยั่งยืน

- ๖.๑ มีการถอดบทเรียนสรุปผลสำเร็จการดำเนินการขับเคลื่อนปฏิบัติการ
- ๖.๒ สามารถเป็นโมเดลต้นแบบในการขับเคลื่อนปฏิบัติการ หรือเป็นแหล่งเรียนรู้/ศึกษาดูงานต้นแบบได้

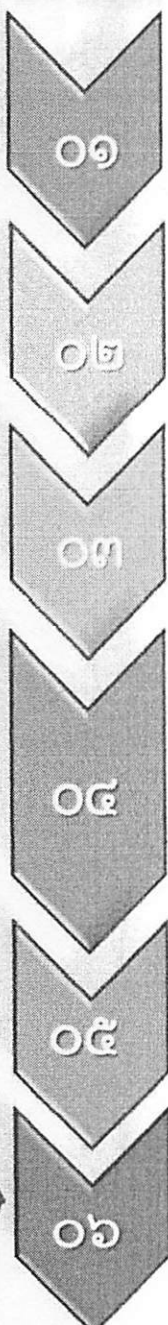
* หมายถึง ๑๕ เกณฑ์ตัวชี้วัดตามกิจกรรม/กระบวนการงาน การน้อมนำแนวพระราชดำริของสมเด็จพระกนิษฐาธิราชเจ้า กรมสมเด็จพระเทพรัตนราชสุดาฯ สยามบรมราชกุมารี สู่ปฏิบัติการปลูกผักสวนครัว เพื่อสร้างความมั่นคงทางอาหาร ประจำปีงบประมาณ พ.ศ. ๒๕๖๖ ที่ใช้จัดกลุ่มหมู่บ้าน “ปานกลาง” และ “พัฒนา” โดยกลุ่ม “ปานกลาง” ต้องมีผลดำเนินการฯ ๑๕ ตัวชี้วัด และ กลุ่ม “พัฒนา” มีผลดำเนินการฯ น้อยกว่า ๑๕ ตัวชี้วัด ดังกล่าว

น้อมนำแนวพระราชดำริของสมเด็จพระกนิษฐาธิราชเจ้า กรมสมเด็จพระเทพรัตนราชสุดาฯ สยามบรมราชกุมารี สร้างความมั่นคงทางอาหาร สู่ปฏิบัติการปลูกผักสวนครัว รณรงค์ปลูกพืชผักสมุนไพรต้านภัย COVID-19

รอบ ๒
ต่อเนื่อง



ปีงบประมาณ
พ.ศ.๒๕๖๖



๐๑ ผู้นำต้นแบบ ตัวอย่างที่เห็นจริง
- ยอดความอนุเคราะห์และรณรงค์ให้ผู้นำราชการจังหวัด หัวหน้าส่วนราชการระดับจังหวัด/อำเภอ บุคลากรกรมการพัฒนาชุมชนทั้งส่วนกลางและส่วนภูมิภาค ปลูกผักสวนครัว พืชผักสมุนไพร อย่างน้อยคนละ ๑๐ ชนิด เป็นตัวอย่างแก่ประชาชน
- สื่อสารสร้างการรับรู้ผ่านช่องทาง Social Media อย่างน้อยคนละ ๑ ช่องทาง

๐๒ ผู้นำต้องทำก่อน
- รณรงค์เชิญชวนให้ผู้นำชุมชน (ออล. อช. กพสม. ผู้นำองค์กร/ท้องถิ่น ฯลฯ) กลุ่ม องค์กร และเครือข่าย สร้างกระแสการปลูกผักสวนครัว พืชผักสมุนไพร อย่างต่อเนื่อง ในหลากหลายพื้นที่ เพื่อเป็นตัวอย่างแก่ประชาชน และสื่อสารสร้างการรับรู้การปลูกผักสวนครัว ผ่านช่องทาง Social Media อย่างน้อย คนละ ๑ ช่องทาง เป็นประจำทุกเดือน

๐๓ นักพัฒนา ๓ ประสานกลไกขับเคลื่อนปฏิบัติการ
- ร่วมกับ อปท. สร้างทีมนักพัฒนา ๓ ประสาน ในระดับตำบลเพื่อขับเคลื่อนการปลูกผักสวนครัวอย่างต่อเนื่อง
✓ นักพัฒนาชุมชนท้องถิ่น
✓ พัฒนาการ
✓ ผู้มีจิตอาสาพัฒนาชุมชน/นักพัฒนาภาคประชาชน (ออล. อช. กพสม. ฯลฯ)

๐๔ ทุกครัวเรือน คือ คลังอาหาร ทุกหมู่บ้าน คือศูนย์แบ่งปัน
- รณรงค์ให้ทุกครัวเรือนปลูกผักสวนครัว รวมทั้งเลี้ยงสัตว์/ประมง เพื่อสร้างความมั่นคงทางอาหาร
- ส่งเสริมให้ครัวเรือนในชุมชนเรียนรู้จากพื้นที่ต้นแบบการพัฒนาคุณภาพชีวิตฯ CLM และ HLM
- รณรงค์คัดแยกขยะ ถึงขยะเปียกลดโลกร้อนทำปุ๋ยหมัก/น้ำหมักชีวภาพจากเศษอาหาร เพื่อปรับปรุงดินและเพิ่มผลผลิต
- รณรงค์ให้ทุกหมู่บ้านสร้างคลังอาหารชุมชนโดยใช้พื้นที่สาธารณะประโยชน์ (ทางนี้มีผล ผู้คนรักกัน /ถนนกินได้ ปลอครักษ์ไรสารพิษ/ปลูกผักสวนครัวจากศาสนาสถานสู่ชุมชน)
- แลกเปลี่ยนผลผลิตและแบ่งปันให้ผู้ยากไร้ในชุมชน
- จัดตั้งศูนย์แบ่งปันเมล็ดพันธุ์และต้นกล้า/ขยายพันธุ์และขยายผลเมล็ดพันธุ์พระราชทาน ส่วฝึกยาลิมนรธ เบอร์ ๑ /อพ.สธ./ต้นไม้พญาประวัตหรือวรรณคดี/ต้นไม้ที่ใช้สำหรับย้อมสีผ้า

๐๕ ทักษะชีวิตใหม่ เยาวชนไทยสร้างอาหารเป็น
- ส่งเสริมให้ศูนย์พัฒนาเด็กเล็ก สถานศึกษา ศาสนสถาน เป็นแหล่งเรียนรู้ในการปลูกผักสวนครัว รวมทั้งเลี้ยงสัตว์/ประมง เพื่อสร้างความมั่นคงทางอาหาร

๐๖ ถอดรหัสการพัฒนา ชุมชนท้องถิ่นจัดการตนเองในการสร้างความมั่นคงทางอาหารอย่างยั่งยืน
- ประเมินผลความสำเร็จของโครงการ
- ถอดบทเรียนสรุปผลสำเร็จการดำเนินงานขับเคลื่อนปฏิบัติการ (โมเดลต้นแบบในการสร้างความมั่นคงทางอาหาร ๘๗๘ อำเภอ)



ส่วนที่ ๒

“หลักเกณฑ์การจัดลำดับ (Ranking) ครัวเรือนที่ปลูกผักสวนครัวได้สวยงามที่สุด” (ในระดับหมู่บ้าน/ชุมชน ตำบล อำเภอ)

หลักเกณฑ์การจัดลำดับ (Ranking)
๑. ความโดดเด่น เห็นผลเป็นรูปธรรม ความหลากหลาย สวยงาม เป็นระเบียบ หรือเคยได้รางวัลด้านต่างๆ
๒. การเข้าร่วมของผู้นำต้นแบบตัวอย่างที่เห็นจริง/ผู้นำต้องทำก่อน
๓. การบูรณาการความร่วมมือของทีมนักพัฒนา ๓ ประสาน และภาคีเครือข่าย
๔. การต่อยอดและขยายผลของกิจกรรมระดับครัวเรือนสู่ชุมชน
๕. ความถี่ในการสื่อสารประชาสัมพันธ์ ภาพข่าวกิจกรรม และคลิปวิดีโอ สร้างแรงจูงใจ กระตุ้นกระแสการปลูกผักสวนครัว สร้างการรับรู้ผ่านช่องทาง Online /Offline อย่างต่อเนื่องเป็นประจำทุกเดือน

ส่วนที่ ๓

หลักเกณฑ์การจัดทำสื่อวีดิทัศน์ “เส้นทางนี้มีผล ผู้คนรักกันระดับตำบล”

หลักเกณฑ์การจัดทำวีดิทัศน์
๑. คัดเลือกพื้นที่ที่มีผลดำเนินการกิจกรรม “เส้นทางนี้มีผล ผู้คนรักกัน” ดีที่สุดและต้องพัฒนาในระดับตำบล โดยวัดผลร้อยละดำเนินการของหมู่บ้าน/ชุมชนในระดับตำบล การสร้างคลังอาหารชุมชนโดยใช้พื้นที่สาธารณประโยชน์ ความหลากหลายของชนิดพันธุ์ไม้ผล ผักสวนครัว พืชสมุนไพร ความเป็นระเบียบเรียบร้อย สวยงาม และผลประโยชน์ที่เกิดต่อหมู่บ้าน/ชุมชน
๒. จัดทำสื่อวีดิทัศน์ ที่มีเนื้อหาความคิดสร้างสรรค์ และมีเทคนิคการเล่าเรื่อง และสอดคล้องกับแนวคิดเกี่ยวกับการรณรงค์ การปลูกไม้ผลสองข้างทางในพื้นที่สาธารณประโยชน์ บูรณาการร่วมกับการปลูกผักสวนครัว พืชสมุนไพร เพื่อสร้างความมั่นคงทางอาหาร ความยาวโดยประมาณ ๒ - ๕ นาที ไม่จำกัดความคิดสร้างสรรค์และรูปแบบการนำเสนอ โดยต้องมีรายละเอียดสำคัญปรากฏอยู่ในคลิปวิดีโออย่างน้อย ได้แก่ ชื่อชุมชน/หมู่บ้าน ตำบล อำเภอ และจังหวัด
๓. อัปโหลดสื่อวีดิทัศน์ ผ่าน YouTube และ คัดลอก URL รายงานผลในระบบรายงาน Plant For Good Report แบบ Real-Time โดยส่งผลงานได้ตั้งแต่วันที่ ๑ พฤษภาคม - ๓๐ มิถุนายน ๒๕๖๖
๓. สื่อสารสร้างแรงจูงใจ กระตุ้นกระแสการปลูกผักสวนครัว สร้างการรับรู้ผ่านช่องทาง Online /Offline อย่างต่อเนื่อง